

मनसुन आपतकालीन कार्ययोजना,

२०७५



जिल्ला प्रशासन कार्यालय, रसुवा
जिल्ला विपद् व्यवस्थापन समिति, रसुवा

खण्ड - क
पृष्ठभूमि

१. भौगोलिक अवस्थिति

नेपालको प्रदेश नं ३ अन्तर्गत हिमाली भागमा अवस्थित रसुवा जिल्ला उत्तरमा मुख्य हिमाली श्रृंखला र दक्षिणको पहाडी उपत्यका विच त्रिसुली नदीको खोंच , बेसी र अग्ला पहाडहरुमा फैलिएर रहेको छ । विश्वमान चित्रमा २८००० ' देखि २८०१५ ' उत्तरी अक्षांश तथा ८५०१५ ' देखि ८५०५० ' पूर्वी देशान्तरभित्र अवस्थित यस जिल्लाको कुल क्षेत्रफल १५०१.२२ वर्ग कि.मी. (स्रोत: जि.आई.यस. नक्शांकन, २०७२) रहेको छ । यस जिल्लाको उत्तरतर्फ चीनको स्वशासित क्षेत्र तिब्बत र पूर्व तर्फ सिन्धुपाल्चोक जिल्लाले घेरिएको छ भने पश्चिम तर्फ धादिङ र दक्षिणमा नुवाकोट जिल्ला पर्दछन् ।

१.२ भू-क्षेत्र, भूक्षय, भूउपयोग

१.२.१ भूक्षेत्र

क्र.स.	भूभागको प्रकार	औसत उचाई क्षेत्रफल	(वर्ग किमी)	
१	हिमाली भूभाग	५००० मि.माथि	५३८	३४.८
२	अल्पाइन क्षेत्र	३०००-५००० मि.	४९१	३१.८
३	लेकाली भूभाग	२०००-३००० मि.	३२१	२०.८
४	पहाडी तथा बेसी क्षेत्र	४००-२००० मि.	१९४	१२.३

स्रोत: जिल्ला पञ्चवित्ररसुवा, २०७१ तथा फरेष्ट एण्ड ल्याण्डस्केप डेभुलपमेन्ट सेरिज २००५

जिल्लाको सबभन्दा अग्लो स्थान ७२४५ मि उचाईको लाङटाङ हिमालको लिरुङ पिक हो भने सबभन्दा होचोस्थान ४५७ मि. को वेत्रावती हो । जिल्ला सदरमुकाम धुन्चे बजार १९५० मिटरको उचाईमा रहेको छ ।

१.२.२ भूक्षय सम्भावित क्षेत्र

यस जिल्लाको सबै भूभाग हिमाल ,लेक र पहाडी भूभागले ढाकेको हुँदा अधिकांश जमिन भिरालो रहेको छ । भूसंरक्षण र बनोट जटिल र कमजोर भएको कारण यस जिल्लाको धेरै भाग पहिरोको लागि संवेदनशील देखिन्छ । अधिकांश क्षेत्र पहाडी भएकोले जमिनको माथिल्लो सतहको मलिलो माटो बगेर तल्लो क्षेत्रतिर जाने गर्दछ । यसबाट वर्षेनी जग्गाको उर्वराशक्तिमा हास हुँदै गईरहेको र घर परिवार विस्थापीत भईरहेको अवस्था देखिन्छ ।

१.३ जलवायु

मनसुनी हावापानी भएको यस जिल्लामा यहाँको हावापानी १,९०० मिटर भन्दा माथिको उचाईमा धेरै चिसो पाईन्छ । विषम धरातलीय स्वरूपको कारण हावापानीमा पनि विषमता हुनु स्वाभाविक कै मानिन्छ । ५,००० मिटर भन्दा माथिको हिमाली भेगमा ज्यादै चिसो हावापानी , लेकाली भेगमा ज्यादै चिसो र गर्मी याममा केहि उष्ण हुने गर्दछ । बेसी भू -भागमा प्रायः उष्ण हावापानी हुने भएकोले हावापानीको एकीन अवस्था पहिल्याउन कठिन छ । मनसुनी वर्षा र लेकाली हिमाली वर्षा हुने भएकोले करिब जेष्ठ महिना देखि

आश्विन महिना सम्म प्रशस्त वर्षा हुने, मौसम प्रायः बदली रहने गर्दछ । यहाँ गर्मी याममा औषत अधिकतम तापक्रम लगभग २४ डिग्री सेल्सियस सम्म र हिउँदमा औषत न्यूनतम तापक्रम लगभग ४ डिग्री सेल्सियस सम्म पुग्ने गर्दछ । असार र साउन महिनामा तापक्रम अधिकतम विन्दुमा पुग्दछ भने मंसिर देखि माघ महिना सम्म निकै तल झर्दछ । वर्षायाममा अधिकतम ६९१.७ मिलिमिटर सम्म वर्षा हुन्छ भने हिउँदका महिनाहरूमा यसको मात्रा नगन्य रहन्छ । आश्विन, कार्तिक, फाल्गुण, चैत्र र वैशाख महिनामा मौसम निकै राम्रो र सफा हुनेगर्दछ । कार्वनमोनोक्साइड लगायत ग्रिनहाउस ग्यासहरूको बढ्दो उत्सर्गनको कारण विश्व तापमानमा बृद्धि भएको छ र यसबाट विशेष गरी विकासोन्मुख तथा अल्पविकसित देशका ग्रामीण जनताको जनजीविका, श्रोत र साधनमा नकारात्मक प्रभाव परिरहेको छ । समयमा वर्षा नहुनु, हिउ नपर्नु, लामो समय खडेरी हुनु, अतिवृष्टि, खण्डवृष्टि तथा अनावृष्टि हुनु, गर्मी तथा जाडोमा बृद्धि हुनु, तापक्रम बढ्नु, वनस्पतिको जीवनचक्रमा बदलाव देखिनु, कृषि तथा वनबालीमा रोगकिराको प्रकोपमा बृद्धि हुनु जस्ता जलवायु परिवर्तनका लक्षणहरू रसुवा जिल्लामा पनि देखिन थालेको छ । यसका साथै हिउँ पग्लने क्रममा बृद्धि, हिमताल फुट्ने, बाढीपहिरो जस्ता समस्यामा बृद्धि भैरहेको छ । फलस्वरूप विपद र यसबाट हुने मानवीय तथा भौतिक क्षतिमा बृद्धि देखिएको छ ।

१.४ प्रमुख नदीहरू

यस जिल्लाका मुख्य नदीहरूमा भोटेकोशी र त्रिशूली रहेका छन् भने सहायक नदीको रूपमा चिलिमे खोला, लाडटाङ्ग खोला, मैलुङ्ग खोला, फलाखु खोला आदि प्रमुख हुन ।

१.५ प्रमुख ताल/पोखरी

यस जिल्लाका प्रमुख तालहरू गोसाईकुण्ड, सूर्यकुण्ड, पार्वतीकुण्ड, भैरवकुण्ड, सरस्वतीकुण्ड, गणेशकुण्ड, दुधकुण्ड आदि हुन यिनलाई मुख्य धार्मिक स्थलको रूपमा पनि लिईन्छ ।

१.६ जनसाङ्ख्यिक विवरण

रसुवा जिल्लाको जनसङ्ख्या ४३,३०० रहेको छ । वि सं २०५८ मा २.१७ % रहेको वृद्धिदर घटेर २०६८ मा -३.२० % मा सिमित भएको पाइएको छ । जबकि समग्र नेपालको जनसंख्या वृद्धिदर १.३५% रहेको छ । जुन २०५८ मा २.२५% रहेको थियो । रसुवामा कुल जनसङ्ख्यामा पुरुष र महिलाको हिस्सा बराबरी नै देखिन्छ भने अघिल्लो जनगणनाको तुलनामा परिवारको आकार घटेको पाइएको छ । जनसङ्ख्या सम्बन्धी मुख्य नतिजालाई तलको तालिकामा देखाइएको छ ।

१.६.१ जनसङ्ख्या विवरण:

विवरण	जम्मा परिवार	जम्मा जनसंख्या	पुरुष	महिला	वार्षिक वृद्धिदर
२०५८		४४७३१	२३३५५	२१३७६	२.१७%
२०६८	९७७८	४३३००	२१४७५	२१८२५	-३.२०%
०६८ नेपाल	५,४२,७३०२	२,६४,९४,५०४	१,२८,४९,०१४	१,३६,४५,४६३	१.३५%

स्रोत: राष्ट्रिय जनगणना २०५८ र २०६८, केन्द्रीय तथ्यांक विभाग

खण्ड (ख) मनसुन आपतकालीन कार्ययोजना

२. परिचय

रसुवा जिल्ला जलजन्य प्रकोपको हिसावले संवेदनशिल जिल्लाको रूपमा पहिचान भएको छ । विपद जोखिमको नक्सांकनमा रसुवा जिल्ला पहिरो , बाढी, आगालागी तथा महामारीमा जोखिममा पर्दछ । रसुवा जिल्लामा हुने विपदका घटनाहरू मध्ये पहिरो प्रमुख रहेको छ । अधिकांश भिरालो जमिन , बलौटे माटो, वन जंगलको विनास, अत्यन्तै भिरालो पहाड पर्वत , खोरिया फडानी, अवैज्ञानिक भू-उपयोग र कमजोर भौगोलिक वनावटका कारण वर्षातका बेला वर्षाको पानी सँगै आउने पहिरो र त्यसले उत्पन्न गर्ने बाढी नै रसुवा जिल्लाको मुख्य विपदको रूपमा रहेको देखिन्छ । त्यसै गरी हिमालको पानीलाई नियन्त्रणमा राख्ने प्राकृतिक बाँधहरू नष्ट हुनु तथा मौसममा हुने परिवर्तनले हिमनदीको अग्रभाग तिब्र रूपमा पगलने र हिमतालहरू प्राकृतिक बाँधको नियन्त्रणमा रहन नसकी विस्फोट हुने अवस्थाले पनि अरु बढी पहिरो तथा बाढीको जोखिम थपिएको अवस्था छ । भुकम्पीय दृष्टिकोणबाट पनि जोखिमपूर्ण अवस्थामा रहेको छ । यहांको भौगोलिक बनोट, अधिकांस विद्यालयहरू सांगुरो र भिरालो अवस्थितिमा बनाइनु , अधिकांस घरहरू ढुङ्गामाटो बाट बनेका हुनु र पुर्व तयारी सम्बन्धि चेतनाको अभावले गत २०७२ वैशाख १२ को भूकम्पले जिल्लाले ठूलै क्षति व्यहोर्नु परेको थियो ।

मनसुनको समयमा आउने विपदा कति मानिस संकटा भिमुख अवस्थामा छन् , कसलाई कसरी उद्धार गर्न सकिन्छ र को को संग के , कति, कस्तो श्रोत साधन छ, सो को लेखाजोखा गरी मनसुनबाट हुने क्षतिबाट मानव जीवनको सुरक्षाको लागि आपतकालीन पूर्वतयारी (Preparedness), प्रतिकार्य (Response) तथा पुनर्लाभ (Recovery) सम्बन्धि गतिविधिहरू योजनाबद्ध रूपमा सञ्चालन हुन जरुरी छ । रसुवा जिल्ला जलजन्य प्रकोपका हिसावले अत्यन्तै संवेदनशिल जिल्लाको रूपमा रहेकोले बर्खायाममा बाढी , पहिरो, चट्याङ्ग जस्ता जलजन्य प्रकोपका कारण प्रत्येक वर्ष ठुलो धनजनको क्षतिहुने गरेको छ । मनसुनका समयमा प्रकोपबाट हुन सक्ने जनधनको क्षतिलाई न्यूनीकरण गर्न मनसुन पूर्व विपद पुर्व तयारी तथा प्रतिकार्य कार्ययोजना बनाई तयारी अवस्थामा रहन आवश्यक देखिएकोले सम्बन्धित सरोकारवाला निकायहरू समेतको उपस्थितिमा जिल्ला विपद् व्यवस्थापन समिति को बैठकमा बृहत छलफल गरि प्राप्त सुझाव तथा विवरणको आधारमा यो मनसुन आपतकालीन कार्ययोजना २०७५ तर्जुमा गरिएको छ ।

२.१ विपद् व्यवस्थापन सम्बन्धि संबैधानिक तथा कानुनी व्यवस्था

नेपालको संविधान २०७२ ले प्राकृतिक प्रकोपबाट हुने जोखिम न्यूनीकरण गर्न पूर्व सूचना ,तयारी,उद्धार राहात एवम् पुनर्स्थापना गर्ने कार्यलाई प्राकृतिक साधन स्रोतको संरक्षण संवर्द्धन र उपयोग सम्बन्धी नीति मा समावेश गर्नुका साथै प्राकृतिक तथा गैर प्राकृतिक विपद् पूर्व तयारी उद्धार तथा राहात र पुनर्लाभ संघ र प्रदेशको साझा अधिकार , विपद व्यवस्थापन संघ,प्रदेश र स्थानीय तहको साझा अधिकार तथा स्थानीय तहको अधिकार सुचीमा समेत समावेश गरी विपद व्यवस्थापन लाई संबैधानिक सुनिश्चितता गरेको छ ।

विपद जोखिम न्यूनीकरण तथा व्यवस्थापन ऐ न २०७४ ले जिल्ला विपद् व्यवस्थापन समिति तथा स्थानीय विपद् व्यवस्थापन समितिको व्यवस्था गरी विपद व्यवस्थापनका सम्बन्धमा तयारी , प्रतिकार्य तथा पुनर्लाभ का विभिन्न जिम्मेवारी दिएको छ ।

स्थानीय सरकार सञ्चालन ऐन २०७४ ले स्थानीय तहलाई विपद् व्यवस्थापन सम्बन्धी विभिन्न जिम्मेबारी निर्धारण गरेको छ । खासगरी विपद् व्यवस्थापन सम्बन्धी स्थानीय नीति , कानून मापदण्ड योजनाको कार्यान्वयन अनुगमन र नियमन गर्ने , स्थानीय स्तरमा विपद् पूर्व तयारी तथा प्रतिकार्य योजना पूर्व सूचना प्रणाली खोज तथा उद्धार राहात सामाग्रीको पूर्व भण्डारण वितरण र समन्वय गर्ने,स्थानीय तटवन्ध नदी र पहिरोको नियन्त्रण तथा नदीको व्यवस्थापन र नियमन गर्ने, विपद् जोखिम क्षेत्रको नक्सांकन तथा वस्तीहरूको पहिचान र स्थानान्तरण गर्ने , विपद् व्यवस्थापनमा संघ प्रदेश र स्थानीय समुदाय सङ्घ संस्था तथा नीजि क्षेत्रसंगको सहयोग समन्वय र सहकार्य गर्ने , विपद् व्यवस्थापन कोषको स्थापना तथा सञ्चालन र स्रोत साधनको परिचालन गर्ने, विपद् जोखिम न्यूनीकरण सम्बन्धी स्थानीय स्तरका आयोजनाको तर्जुमा कार्यान्वयन अनुगमन र मुख्याङ्कन गर्ने, विपद् पश्चात स्थानीय स्तरको पुनर्स्थापना र पुननिर्माण , स्थानीय स्तरको विपद् सम्बन्धी तथ्याँक व्यवस्थापन र अध्ययन अनुसन्धान,स्थानीय आपतकालीन कार्य सञ्चालन , समुदायमा आधारित विपद् व्यवस्थापन सम्बन्धी कार्यक्रमको सञ्चालन लगायत विपद् व्यवस्थापन सम्बन्धी अन्य कार्य गर्ने जिम्मेबारी रहेका छन् ।

२.२ उद्देश्य

यो मनसुन आपतकालीन कार्ययोजना तर्जुमा गर्नुको उद्देश्य निम्नानुसार रहेको छ ;

मनसुनका समयमा रसुवा जिल्लामा हुन सक्ने सम्भावित विपद् जोखिमहरू पहिचान गरी विपद्बाट हुन सक्ने क्षती न्यूनीकरण गर्ने साथै विपद् व्यवस्थान कार्यका लागि संवैधानिक तथा कानुनी व्यवस्था अनुसार स्थानीय तह तथा सरकारी एवम् गैरसरकारी संस्था लगायतका सरोकारवाला निकायहरूलाई सक्रिय गराउदै उपलब्ध साधन स्रोतको अधिकतम परिचालन गरी पूर्वतयारी ,प्रतिकार्य तथा पुर्नलाभ कार्यलाई व्यवस्थित, प्रभावकारी, जवाफदेही बनाउनु यो कार्ययोजनाको उद्देश्य रहेको छ ।

२.३ जोखिम तथा प्रभाव विश्लेषण

सि.नं.	सम्भावित जोखिम	गाँउपालिका	जोखिम पहिचान गरिएका क्षेत्रहरू	कैफियत
१	पहिरो	उत्तरगया	वडा न १ को तिरु,गोगने, सिरुचेत, मैलुङ क्षेत्र वडा न २ को कटुन्जे क्षेत्र वडा न ३ को लयुङ क्षेत्र वडा न ४ को पहिरेवेशी क्षेत्र	
		गोसाङ्कुण्ड	वडा न १ को दाहालफेदी, मेन्दोगाँउ, तार्सा, देश्यागाँउ क्षेत्र वडा न १ को खोपाङ्ग भिर क्षेत्र वडा न ४ को लामटाङ,मुण्डुप,सिन्धुम लामा होटेल क्षेत्र धुन्चे देखि रसुवा गढी सम्मको सडक खण्ड	
		कालिका	वडा न १ को राम्चेको गुमचेत, सिङवेद, ग्राङ क्षेत्र वडा न २ को प्राङसे क्षेत्र वडा न ३,४ र ५ को धोविखोला क्षेत्र स्याउवारी-राम्चे-मुलखर्क सडक खण्ड	
		नौकुण्ड	वडा न १ को साङयुल क्षेत्र वडा न २ को वच्चा क्षेत्र वडा न ४ को दनेश्वरा क्षेत्र वडा न ५ को खालचेत क्षेत्र	

			वडा न ६ को घोरु क्षेत्र	
		आमाछोदिङ्गो	वडा न १ को ठूलो हाकुवेशी ,सानो हाकुवेशी, गोरसुडवा क्षेत्र वडा न ५ को केरावारी,पाजुड	
२	वाढी/डुवान	उत्तरगया	वडा न ५ को खाल्टेवगर क्षेत्र	

२.४ कार्यक्षेत्र (क्षेत्रगत रुपमा) जिम्मेवार, सहयोगी संघ/संस्थाहरु

पहिचान भएका मनसुसन सम्बद्ध विपद् जोखिमहरु न्यूनीकरण गर्न सम्बन्धित पक्षहरु विचको समन्वय सहकार्य मार्फत उपलब्ध साधन स्रोतको अधिकतम परिचालन गरी पूर्वतयारी , प्रतिकार्य तथा पुर्नलाभ कार्यलाई व्यवस्थित , प्रभावकारी, जवाफदेही बनाउन निम्नानुसार ९ वटा विषय क्षेत्र निर्धारण गरिएको छ । प्रत्येक विषयक्षेत्रको प्रभावकारी परिचालनका लागि १ /१ वटा मुख्य जिम्मेवार निकाय र अन्य जिम्मेवार निकायहरु तोकिएको छ ।

सिन	विषयक्षेत्र	मुख्य मुख्य जिम्मेबारी	मुख्य जिम्मेवार निकाय	जिम्मेवार निकायहरु
१	समन्वय, खोजी तथा उद्धार	समन्वय,सहजीकरण गर्ने । प्रचार प्रसार , अभिमुखिकरण , सचेतीकरण गर्ने ।	जिल्ला प्रशासन कार्यालय	सबै सुरक्षा निकायहरु , स्थानीय तह,गैसस
२	खाद्य तथा कृषि	विपदका समयमा आवश्यक पर्ने खाद्य सामाग्रीको सुरक्षित भण्डारण, वितरण गर्ने ।	जिल्ला कृषि विकास कार्यालय	जिल्ला विपद् व्यवस्थापन समिति , स्थानीय तह, नेपाल रेडक्रस सोसाईटी, जिल्ला स्वास्थ्य कार्यालय , जिल्ला पशुसेवा कार्यालय , उद्योग वाणिज्य संघ, नागरिक समाज, गैसस
३	आपत्कालिन आश्रय स्थल तथा गैर खाद्य सामाग्री	विपदमा परेका व्यक्तिहरुलाई सुरक्षित स्थानमा स्थानान्तरण गरी आवासको अस्थायी व्यवस्था गर्ने ।	शहरी विकाश तथा भवन निर्माण डिभिजन कार्यालय	नेपाल रेडक्रस सोसाईटी, स्थानीय तह , जिल्ला स्वास्थ्य कार्यालय निर्माण व्यावसायी संघ, उद्योग वाणिज्य संघ, दुवानी व्यावसायी संघ, गैसस
४	आपत्कालिन स्वास्थ्य तथा पोषण	विपदका समयमा घाइते भएकाहरुको लागि तत्कालिन उपचार व्यवस्था गर्ने । साथै अस्थायी आवासमा रोग,महामारी हुन नलिने ।	जिल्ला स्वास्थ्य कार्यालय, शहरी विकाश तथा भवन निर्माण डिभिजन कार्यालय	जिल्ला अस्पताल, स्थानीय तह, सुरक्षा निकायहरु, नेपाल रेडक्रस सोसाईटी, गैसस
५	आपत्कालिन शिक्षा	विपदका समयमा मनोसामाजिक परामर्श तथा मनोरञ्जनात्मक क्रियाकलाप सहितको विद्यालय गतिविधिलाई निरन्तरता दिने ।	जिल्ला शिक्षा समन्वय इकाई , अभिभावक संघ	स्थानीय तह ,नेपाल रेडक्रस सोसाईटी , प्याब्सन, एनप्याब्सन ल्याकोश, मानेकोर, नेपाल कृषि वन प्रतिष्ठान,जिल्ला स्वा स्वास्थ्य कार्यालय, स्काउट लगायत अन्य गैसस
६	खानेपानी स्वास्थ्य	अस्थायी आवासलाई	खानेपानी तथा	स्थानीय तह, नेपाल रेडक्रस सोसाईटी ,

	सरसफाई	स्वच्छ,सरसफाइयुक्त वनाउने । शुद्धा खानेपानी , व्यवस्थित शौचालयको व्यवस्था गर्ने ।	सरसफाई सव - डिभिजन कार्यालय	जिल्ला स्वास्थ्य कार्यालय ,ल्याकोश, मानेकोर, सुआहारा, सिडस रसुवा,खानेपानी उपभोक्ता समूहहरु,गैसस
७	आपत्कालिन संरक्षण	वालवालिका, वृद्ध, सुत्केरी लगायत विशेष आवश्यकता भएका व्यक्तिहरुलाई स्वास्थ्य , हिंसा, वेचविखन, दुरुपयोगबाट जोगाउने ।	महिला तथा बालबालिका कार्यालय, जिल्ला बाल कल्याण समिति	स्थानीय तह, नेपाल प्रहरी नेपाल रेडक्रस सोसाईटी , वाल क्लब,राष्ट्रिय अनुसन्धान जिल्ला कार्यालय,गैसस
८	बन्दोबस्ती	तयारी, खोज , उद्धार तथा पुनर्लाभ कार्यमा आवश्यक पर्ने साधन स्रोत , मानवीय क्षमता , आर्थिक स्रोत लगायत व्यवस्था गर्ने ।	जिल्ला प्रशासन कार्यालय	स्थानीय तह,उद्योग वाणिज्य संघ, विभिन्न हाइड्रोपावर कम्पनी , निजी क्षेत्र, गैसस, ढुवानी व्यावसायी संघ, यातायात व्यावसायीहरु
९	तत्कालिन पूर्णलाभ	विपदमा परेकाहरुको लागि पुनर्स्थापना गर्न आवश्यक गतिविधि सञ्चालन गर्ने ।	स्थानीय तह	स्थानीय तह , डिभिजन सडक कार्यालय,जिल्ला कृषि विकास कार्यालय,जिल्ला पशु सेवा कार्यालय,घरेलु तथा साना उद्योग विकास समिति,गैसस

३. कार्यक्षेत्रगत रूपमा पूर्वतयारी तथा प्रतिकार्य कार्ययोजना

३.१ समन्वय, खोजी तथा उद्धार

सिन	क्रियाकलाप	जिम्मेवार निकाय	सहयोगी निकाय	समय	कैफियत
पूर्व तयारी कार्ययोजना					
१	मनसुन पूर्व सबै विषयक्षेत्रहरुको (Cluster) बैठक सञ्चालन गर्ने । सबै सदस्यहरुको जिम्मेबारी तोक्ने । प्रतिकार्यका लागि तयारी अवस्थामा रहने ।	जिल्ला विपद् व्यवस्थापन समिति, स्थानीय विपद् व्यवस्थापन समिति	सम्बन्धित विषयगत कार्यालयहरु	जेष्ठ मसान्त	
२	जिल्ला विपद् व्यवस्थापन कोषलाई अद्यावधिक राख्ने ।	जिल्ला विपद् व्यवस्थापन समिति	जिल्ला प्रशासन कार्यालय	जेष्ठ मसान्त	
३	मनसुनका कारण हुने विपद् जोखिमका सम्भावित क्षेत्रका जनप्रतिनिधि तथा	जिल्ला विपद् व्यवस्थापन	सम्बन्धित विषयगत	जेष्ठ मसान्त	

	नागरिकहरु संगको सम्पर्क सुत्र अद्यावधिक गर्ने ।	समिति, स्थानीय विपद् व्यवस्थापन समिति	कार्यालयहरु DEOC		
४	साझेदार निकायहरुको विवरण अद्यावधिक गर्ने तथा सहयोगको नक्सांकन गर्ने ।	DEOC, जिल्ला समन्वय समिति जिल्ला प्रशासन कार्यालय	स्थानीय तह	जेष्ठ मसान्त	
५	जोखिमयुक्त स्थानमा पूर्व चेतावनी (Early Warning) का लागि प्रत्येक स्थानीय तहले प्रत्येक वडाका लागि कम्तिमा १/१ वटा माइक तथा साइरन खरिद गरी तयारी अवस्थामा राख्नेइ ।	जिल्ला विपद् व्यवस्थापन समिति, स्थानीय विपद् व्यवस्थापन समिति	स्थानीय तह	तुरुन्तै	
६	जोखिम स्थानमा विपद् सम्बन्धि जनचेतनामूलक छापा सामाग्री वितरण गर्ने साथै सञ्चार माध्यमबाट विपद सचेतना सम्बन्धी प्रचार प्रसार गर्ने, गराउने ।	जिल्ला विपद् व्यवस्थापन समिति, स्थानीय विपद् व्यवस्थापन समिति	विपद् क्षेत्रमा काम गर्ने गै.स.स.हरु स्थानीय सञ्चार माध्यम, स्थानीय तह	जेष्ठ मसान्त/ निरन्तर	
७	स्थानीय विपद व्यवस्थापन समिति गठन गर्ने ।	स्थानीय तह	गैसस	तुरुन्तै	
८	स्थानीय स्तरमा खोज तथा उद्धार कार्यका लागि कार्यदल गठन गर्ने तथा आवश्यक तालिम सञ्चालन गर्ने ।	स्थानीय तह	विभिन्न संघसंस्थाहरु	तुरुन्तै	
९	जिल्ला तथा स्थानीय स्तरमा उपलब्ध खोज तथा उद्धार सामाग्रीहरुको सूची तयार गरी व्यवस्थापन गर्ने ।	जिल्ला विपद् व्यवस्थापन समिति	स्थानीय तह	तुरुन्तै	
१०	मनसुनका कारण हुने विपद व्यवस्थापन कार्यसग सम्बन्धित विषयगत कार्यालय प्रमुख हरु मनसुन अवधिभर कार्यालयमा नै रहने, चनाखो रहने , विशेष कारणवस कार्यालय छाड्न परेमा कार्यसम्पादनमा असर नपर्ने सुनिश्चित गर्ने ।	जिल्ला प्रशासन कार्यालय	सम्बन्धित कार्यालय प्रमुख	निरन्तर	
११	सबै कार्यालयमा विपद सम्पर्क व्यक्ति तोक्ने	सम्बन्धित कार्यालय प्रमुख		तुरुन्तै	

१२	एकद्वार प्रणालीबाट मात्र क्लष्टरको सूचना आदान प्रदान गर्ने ।	क्लष्टर लिड		निरन्तर	
प्रतिकार्य कार्ययोजना					
१	विपदको जानकारी पश्चात जिल्ला विपद् व्यवस्थापन समितिको अध्यक्षले तुरुन्तै उद्धार तथा राहात कार्यका लागि निर्देशन दिने	जिल्ला विपद् व्यवस्थापन समिति	Cluster Head, सुरक्षा निकाय, गै.स.स.	तुरुन्तै	
२	उद्धार तथा राहात कार्यका लागि सबै Cluster हरुलाई परिचालन गर्ने ।	जिल्ला विपद् व्यवस्थापन समिति	गै.स.स.	निरन्तर	
३	द्रुत लेखाजोखा (Initial Rapid Assessment) सम्बन्धि फारम प्रयोग गरी तत्कालीन मानवीय सहयोगका लागि सूचना संकलन गर्ने ।	जिल्ला विपद् व्यवस्थापन समिति	सुरक्षा निकाय, रेडक्रस, गै.स.स.	तत्कालै	
४	विपद् व्यवस्थापन सँग सम्बन्धित क्लष्टर हेड, स्थानीय तहका प्रमुख, विपद् सम्पर्क व्यक्तिहरुको सम्पर्क सुत्र तयार पारी विपद् हुने बित्तिकै SMS मार्फत जानकारी गराउने व्यवस्था मिलाउने ।	जिल्ला प्रशासन कार्यालय	Cluster Team	घटना घटेको जानकारी पाएको ५ मिनेट भित्र	
५	प्रभावकारी रुपमा राहात तथा उद्धारका लागि स्थानीय विपद व्यवस्थापन समितिलाई क्रियाशिल बनाउने ।	जिल्ला विपद् व्यवस्थापन समिति	जिल्ला समन्वय समिति	निरन्तर	
६	सुरक्षित स्थानहरुको पहिचान गरी सरोकारवाला व्यक्ति निकायलाई जानकारी गराउने ।	स्थानीय विपद् व्यवस्थापन समिति	स्थानीय तह, सुरक्षा निकाय	तुरुन्तै	
८	नियमित सूचना प्रवाहका लागि स्थानीय विपद व्यवस्थापन समितिसंग सम्पर्कमा रहने	DEOC	जिल्ला प्रशासन कार्यालय	निरन्तर	
९	स्थानीय तह तथा विपद व्यवस्थापन सम्बद्ध संघ संस्थाहरुसँगको सम्बन्धमा स्रोत परिचालन गर्ने ।	जिल्ला विपद् व्यवस्थापन समिति	जिल्ला समन्वय समिति, स्थानीय तह	तुरुन्तै/निरन्तर	
१०	अत्यावश्यक सेवा (सञ्चार, विद्युत लगायत) प्रबाहलाई यथासक्य चाडो संचालनमा ल्याउने ब्यबस्था मिलाउने ।	जिल्ला विपद् व्यवस्थापन समिति	नेपाल टेलिकम, सडक डिभिजन कार्यालय	तुरुन्तै/यथासक्य चाडो	
११	विपद अवस्था विश्लेषण गरी प्रदेश तथा केन्द्र सरकारसंग समन्वय गर्ने ।	जिल्ला विपद् व्यवस्थापन समिति	स्थानीय तह	निरन्तर	

३.२ खाद्य तथा कृषि

क्र.स.	क्रियाकलाप	जिम्मेवार निकाय	सहयोगी निकाय	समय	कैफियत
पूर्व तयारी कार्ययोजना					
१	खाद्य तथा कृषि Cluster बैठक सञ्चालन गर्ने । खाद्य तथा कृषि सहयोगको नक्सांकन गर्ने ।	जिल्ला कृषि विकास कार्यालय		जेष्ठ मसान्त	
२	खाद्यान्न वितरण कार्यदल गठन गर्ने ।	जिल्ला कृषि विकास कार्यालय	कृषि क्षेत्रमा काम गर्ने गै.स.स.	जेष्ठ मसान्त	
३	खाद्यान्न भण्डारण तथा आपतकालीन आपूर्तिको व्यवस्था मिलाउने ।	जिल्ला विपद् व्यवस्थापन समिति, जिल्ला कृषि विकास कार्यालय	स्थानीय तह	जेष्ठ मसान्त	
४	तयारी खाद्यान्नको वजार उपलब्धता पहिचान गर्ने ।	जिल्ला कृषि विकास कार्यालय	स्थानीय तह, उद्योग वाणिज्य संघ	जेष्ठ मसान्त	
प्रतिकार्य कार्ययोजना					
१	समन्वय, खोज तथा उद्धार Cluster सग समन्वय गरी प्रभावित क्षेत्रको विवरण लिइ आवश्यक खाद्यसामाग्रीको वितरणको व्यवस्था मिलाउने ।	जिल्ला कृषि विकास कार्यालय	स्थानीय तह	निरन्तर	
२	प्रभावित/विस्थापित व्यक्तिहरुलाई रासन कार्ड उपलब्ध गराउने ।	जिल्ला प्रशासन कार्यालय	स्थानीय तह	घटना घटेको १ दिन भित्र	
३	वितरण हुने खाद्य सामाग्रीको गुणस्तरीय रहेको सुनिश्चित गर्ने ।	जिल्ला प्रशासन कार्यालय	स्थानीय तह	निरन्तर	
४	वितरण केन्द्र निर्धारण गरी सबै सरोकारवालालाई जानकारी गराउने ।	जिल्ला विपद् व्यवस्थापन समिति, स्थानीय विपद् व्यवस्थापन समिति	उद्योग वाणिज्य संघ	निरन्तर	
५	व्यक्ति तथा निकायबाट प्राप्त खाद्य सामाग्रीको सहयोगलाई एकद्वार प्रणालीवाट रासन कार्डका आधारमा वितरण गर्ने ।	जिल्ला विपद् व्यवस्थापन समिति, स्थानीय विपद् व्यवस्थापन समिति	जिल्ला कृषि विकास कार्यालय	निरन्तर	

३.३ आवास तथा गैर खाद्य क्षेत्र

सि.न.	क्रियाकलाप	जिम्मेवार निकाय	सहयोगी निकाय	समय	कैफियत
पूर्व तयारी कार्ययोजना					
१	आपत्कालिन आश्रय व्यवस्थापन Cluster को बैठक सञ्चालन गर्ने ।	शहरी विकास तथा भवन निर्माण कार्यालय	गै.स.स.	जेष्ठ मसान्त	
२	सम्भावित विपद जोखिम अनुसार आपतकालीन आश्रयस्थलहरू (विद्यालय, सामुदायिक भवन , सुरक्षित अन्य स्थान)को पहिचान गर्ने ।	शहरी विकास तथा भवन निर्माण कार्यालय	स्थानीय तह, स्थानीय प्रहरी चौकीहरू	जेष्ठ मसान्त	
३	विस्थापितहरूको लागि आवश्यक गैरखाद्य सामग्रीहरू त्रिपाल , टेन्ट , भाडाकुडा , लत्ता कपडा लगायत सामग्रीहरू तथा स्रोतको नक्सांकन गर्ने ।	शहरी विकास तथा भवन निर्माण कार्यालय	स्थानीय तह, स्थानीय प्रहरी चौकीहरू	जेष्ठ मसान्त	
प्रतिकार्य कार्ययोजना					
१	आपत्कालिन आश्रय व्यवस्थापन Cluster को आपतकालीन बैठक सञ्चालन गर्ने ।	शहरी विकास तथा भवन निर्माण कार्यालय		घटनाको जानकारी पाउने वित्तिकै	
२	आश्रयस्थलका लागी टेन्ट , त्रिपाल , डोरी , वास लगायत का सामग्रीहरू भण्डारण स्थलबाट सम्बन्धित स्थानमा पठाउने ।	शहरी विकास तथा भवन निर्माण कार्यालय	स्थानीय तह , रेडक्रस	तुरुन्तै	
३	भाडाँकुडा तथा लत्ता कपडा व्यवस्थापन गर्ने	जिल्ला विपद् व्यवस्थापन समिति	नेपाल रेडक्रस, स्थानीय तह	तुरुन्तै	

३.४ आपत्कालिन स्वास्थ्य पोषण

सि.न	क्रियाकलाप	जिम्मेवार निकाय	सहयोगी निकाय	समय	कैफियत
पूर्व तयारी कार्ययोजना					
१	आपत्कालिन स्वास्थ्य पोषण Cluster बैठक सञ्चालन गरी आपतकालीन स्वास्थ्य परिक्षण कार्यदल गठन गर्ने ।	जिल्ला स्वास्थ्य कार्यालय	स्थानीय तह , गैसस	जेष्ठ मसान्त	
२	सरकारी/गैरसरकारी,सामुदायिक तथा नीजि स्वास्थ्य सेवा प्रदायक संस्था तथा क्षमता नक्सांकन गर्ने ।	जिल्ला स्वास्थ्य कार्यालय	स्थानीय तह , गैसस	जेष्ठ मसान्त	
३	आपतकालीन अवस्थामा आवश्यक पर्ने	जिल्ला स्वास्थ्य	स्थानीय तह ,	तुरुन्तै	

	औषधीहरूको Buffer Stock सबै स्थानिय निकायहरूमा राख्ने व्यवस्था मिलाउने	कार्यालय	गैसस		
४	विपद् समयमा हुन सक्ने महामारीको सम्बन्धमा जनचेतना मूलक कार्यक्रमहरू संचालन गर्ने साथै उक्त समयमा परिचालित हुन RRT हरुलाई तयारी अवस्थामा राख्ने	जिल्ला स्वास्थ्य कार्यालय	सञ्चार माध्यम	जेष्ठ मसान्त	
५	प्रभावित क्षेत्रमा स्वास्थ्य शिवीर सञ्चालन गर्न कार्यटोली गठन गर्ने ।	जिल्ला स्वास्थ्य कार्यालय	गैसस, सुरक्षा निकाय	जेष्ठ मसान्त	
६	थप उपचारका लागि सम्भावित स्वास्थ्य संस्था तथा क्षमताको नक्सांकन गर्ने ।	जिल्ला स्वास्थ्य कार्यालय		जेष्ठ मसान्त	
७	एम्बुलेन्सको मर्मत सम्भार गरी चालु हालतमा राख्न नेपाल रेडक्रस ,चिलिमे हाइड्रोपावर लाइ अनुरोध गर्ने । आवश्यकतानुसार परिचालन गर्न नुवाकोट जिल्लामा रहेका एम्बुलेन्सहरूको विवरण समेत अद्यावधिक गर्ने ।	जिल्ला स्वास्थ्य कार्यालय	रेडक्रस, चिलिमे हाइड्रोपावर	जेष्ठ मसान्त	
प्रतिकार्य कार्ययोजना					
१	आपतकालीन बैठक सञ्चालन गरी कार्य जिम्मेवारी निर्धारण गर्ने ।	जिल्ला स्वास्थ्य कार्यालय	गैसस	तुरुन्तै	
२	घाइतेहरूको उपचारका लागि तत्काल RRT टोली परिचालन गर्ने । थप उपचारका लागि जिल्ला अस्पताल तथा नुवाकोट /काठमाण्डौ स्थित अस्पतालमा पठाउने ।	जिल्ला स्वास्थ्य कार्यालय	सुरक्षा निकाय, रेडक्रस	निरन्तर	
३	गर्भवती, सुत्केरी, शिशुहरूको लागि पोषण युक्त खाद्य सामग्री उपलब्ध गराउने खाद्य क्षेत्रलाई सिफारिस गर्ने ।	जिल्ला स्वास्थ्य कार्यालय	गैसस	तुरुन्तै	
४	आश्रयस्थलमा हुनसक्ने झाडापखाला, हैजा, टाईफाइड, हेपाटिस A,E आदि रोगहरू फैलन नदिन रोकथामका उपायहरू अबलम्बन गर्ने।	जिल्ला स्वास्थ्य कार्यालय	गैसस	तुरुन्तै	
५	स्वास्थ्य तथा पोषण शिविर सञ्चालन गर्ने ।	जिल्ला स्वास्थ्य कार्यालय	गैसस, सुरक्षा निकाय	तुरुन्तै	

३.५ आपत्कालिन शिक्षा

सिन	क्रियाकलाप	जिम्मेवार निकाय	सहयोगी निकाय	समय	कैफियत
पूर्व तयारी कार्ययोजना					
१	Cluster बैठक सञ्चालन गरी आपतकालीन शैक्षिक कार्यदल गठन गर्ने ।	जिल्ला शिक्षा समन्वय	गैसस	जेष्ठ मसान्त	

		इकाई			
२	जोखिमयुक्त स्थानमा रहेका विद्यालय , प्रारम्भिक बालविकास केन्द्र , साक्षरता कक्षा तथा स्रोतको नक्सांकन गर्ने ।	जिल्ला शिक्षा समन्वय इकाई	गैसस	जेष्ठ मसान्त	
३	प्रभावित क्षेत्रमा अस्थायी सिकाइ केन्द्र (Temporary learning Center-TLC) सञ्चालन गर्न सकिने स्थान , त्रिपाल , टेन्ट , आपतकालीन शैक्षिक सामग्री , खेल सामग्री व्यवस्थापन गर्ने ।	जिल्ला शिक्षा समन्वय इकाई	सहरी बिकास तथा भवन निर्माण डिभिजन कार्यालय	तुरुन्तै	
प्रतिकार्य कार्ययोजना					
१	Cluster बैठक सञ्चालन गरी शैक्षिक कार्यदल परिचालन गर्ने ।	शिक्षा विकास समन्वय इकाई	गैसस	तुरुन्तै	
२	अस्थायी सिकाइ केन्द्र स्थापना गरी शैक्षिक गतिविधि सञ्चालन गर्ने ।	शिक्षा विकास समन्वय इकाई	गैसस	तुरुन्तै	
३	मनोसामाजिक परामर्श तालिम लिएका शिक्षकहरुको परिचालन तथा विभिन्न मनोरञ्जनात्मक गतिविधि सञ्चालन गर्ने ।	जिल्ला शिक्षा समन्वय इकाई	गैसस	तुरुन्तै	

३.६ खानेपानी स्वास्थ्य सरसफाई

सिन	क्रियाकलाप	जिम्मेवार निकाय	सहयोगी निकाय	समय	कैफियत
पूर्व तयारी कार्ययोजना					
१	WASH Cluster बैठक सञ्चालन गर्ने ।	खानेपानी तथा सर सफाई सव डिभिजन कार्यालय	गैसस	जेष्ठ मसान्त	
२	प्रभावित क्षेत्र , आपतकालीन आश्रयस्थल स्थलहरुमा स्वच्छ खानेपानी , शौचालय , सरसफाइका लागि आवश्यक सामग्री तथा स्रोत नक्सांकन गर्ने ।	खानेपानी तथा सर सफाई सव डिभिजन कार्यालय	स्थानीय तह , गैसस	जेष्ठ मसान्त	
३	खानेपानी, सरसफाइ तथा स्वास्थ्य प्रवर्द्धन सम्बन्धी तालिम प्राप्त व्यक्तिको सूची तयार गरी आवश्यकतानुसार परिचालनका लागि तयारी अवस्थामा राख्ने ।	खानेपानी तथा सर सफाई सव डिभिजन कार्यालय	स्थानीय तह	तुरुन्तै	
प्रतिकार्य कार्ययोजना					
१	Cluster बैठक सञ्चालन गरी तोकिएको कार्यविवरण अनुसार तुरुन्तै परिचालन गर्ने ।	खानेपानी तथा सर सफाई सव डिभिजन	गैसस	तुरुन्तै	

		कार्यालय			
२	प्रभावित क्षेत्र / आश्रयस्थलमा रहेको खानेपानीको मुहान सफा राख्ने (पिउस,वाटरगार्ड) तथा निश्चितस्थलमा मात्र दिशा पिसाव गर्न सचेतिकरण गर्ने ।	खानेपानी तथा सर सफाई स्व डिभीजन कार्यालय	गैसस	तुरुन्तै	
३	अस्थायी सिकाई कन्द्र मार्फत सरसफाई सम्बन्धी सचेतना प्रवर्दन गर्ने	खानेपानी तथा सर सफाई स्व डिभीजन कार्यालय	गैसस, सञ्चार माध्यम	तुरुन्तै	
४	आश्रयस्थलमा ५ /५ वटा सरसफाई kit(हार्पिक,फिनेल,ब्रस लगायत) उपलब्ध गराउने ।	खानेपानी तथा सर सफाई स्व डिभीजन कार्यालय	गै.सं.स.	तुरुन्तै	
५	आपतकालीन आश्रयस्थलको अन्तिम निर्मलीकरण र सरसफाई सम्बन्धी संरचनाको सुरक्षित विस्थापन गर्ने ।	खानेपानी तथा सर सफाई स्व डिभीजन कार्यालय	गैसस	तुरुन्तै	

३.७ संरक्षण

सिन	क्रियाकलाप	जिम्मेवार निकाय	सहयोगी निकाय	समय	कैफियत
पूर्व तयारी कार्ययोजना					
१	संरक्षण Cluster बैठक सञ्चालन गर्ने । कार्य जिम्मेबारी तोक्ने ।	महिला तथा बालबालिका कार्यालय	गैसस	जेष्ठ मसान्त	
२	मनोसामाजिक परामर्शकर्ताहरुको विवरण अद्यावधिक गर्ने ।	महिला तथा बालबालिका कार्यालय	गै.सं.स.	जेष्ठ मसान्त	
३	स्वास्थ्य उपचार ,कानुनी उपचार ,पुनर्स्थापना केन्द्र लगायतको पूर्व तयारी गर्ने ।	महिला तथा बालबालिका कार्यालय	गै.सं.स.	निरन्तर	
४	विपद्को समयमा हुनसक्ने संरक्षण जोखिमहरुका वारेमा अभिमुखिकरण गर्ने र सबैलाइ सचेतीकरण गर्ने ।	महिला तथा बालबालिका कार्यालय	जिल्ला प्रहरी कार्यालय, गैसस	निरन्तर	
प्रतिकार्य कार्ययोजना					
१	घाइते, अपाङ्ग ,जेष्ठ नागरिक तथा विशेष आवश्यकता भएका व्यक्तिहरुको स्वास्थ्य	महिला तथा बालबालिका	जिल्ला प्रहरी	निरन्तर	

	तथा सुरक्षित वसाईका लागि समन्वय गर्ने ।	कार्यालय	कार्यालय, गैसस, जिल्ला स्वास्थ्य कार्यालय		
२	हराएका तथा विछोडिएका परिवारको खोजी र पारिवारिक पुनर्मिलन , संरक्षण कार्यका लागि स्वयमसेवक परिचालन गर्ने ।	महिला तथा बालबालिका कार्यालय	जिल्ला प्रहरी कार्यालय, गैसस	निरन्तर	
३	मनोसामाजिक परामर्श सञ्चालन गर्ने ।	महिला तथा बालबालिका कार्यालय	जिल्ला प्रहरी कार्यालय, गैसस	निरन्तर	
४	बाल संरक्षण, चेलिवेटी वेचविखन सम्बन्धमा बहस तथा पैरवी गर्ने ।	महिला तथा बालबालिका कार्यालय	महिला संजाल, माइती नेपाल, बाल क्लव, जिल्ला प्रहरी कार्यालय	निरन्तर	

३.८ वन्दोवस्ती क्षेत्र

सिन	क्रियाकलाप	जिम्मेवार निकाय	सहयोगी निकाय	समय	कैफियत
पूर्व तयारी कार्ययोजना					
१	प्रतिकार्यका लागि प्रयोग हुनसक्ने जिल्ला भित्रका सवारी साधन तथा अन्य उपकरण हरुको विवरण अद्यावधिक गर्ने । साथै जिल्ला बाहिरबाट उपलब्ध हुनसक्ने एम्बुलेन्सहरुको समेत विवरण अद्यावधिक गर्ने ।	जिल्ला प्रशासन कार्यालय स्थानीय तह	जिल्ला स्थित कार्यालयहरु, हाइड्रोपावर कम्पनी, निजी क्षेत्र	निरन्तर	
२	सवारी सञ्चालनका लागि मनसुन अवधिभर सब कार्यालयले सुरक्षित स्थानमा कम्तिमा २५ लि. इन्धन भण्डारण गर्ने ।	जिल्ला प्रशासन कार्यालय	जिल्ला स्थित कार्यालयहरु	निरन्तर	
प्रतिकार्य कार्ययोजना					
१	जिल्ला प्रशासन कार्यालयको निर्देशन अनुसार आवश्यकतानुसार जिल्लाका सबै	जिल्ला प्रशासन कार्यालय	जिल्ला स्थित	तुरुन्तै	

	सरकारी, गैरसरकारी संस्था तथा नीजि सवारी साधन, एम्बुलेन्स उपकरणहरु परिचालन गर्ने	स्थानीय तह	कार्यालयहरु, हाइड्रोपावर कम्पनी, निजी क्षेत्र		
२	भण्डार गृहमा रहेका समाग्रीहरु परिचालन गर्ने	जिल्ला प्रशासन कार्यालय	DEOC	तुरुन्तै	
३	खोज तथा उद्धार एवम् समन्वयमा खटिने व्यक्तिहरुको लागि खाना ,खाजाको व्यवस्थापन गर्ने ।	जिल्ला प्रशासन कार्यालय	स्थानीय तह	तुरुन्तै	

३.९ तत्कालिन पूर्णलाभ

सिन	क्रियाकलाप	जिम्मेवार निकाय	सहयोगी निकाय	समय	कैफियत
पूर्व तयारी कार्ययोजना					
१	सम्भावित विपद पश्चात पुनर्लाभमा संलग्न सरकारी तथा गैरसरकारी संस्थाहरुको विवरण अद्यावधिक गर्ने । स्रोतको नक्सांकन गर्ने ।	जिल्ला समन्वय समिति		निरन्तर	
२	सबै Cluster हरुको नियमित बैठक सञ्चालन गर्ने ।	जिल्ला बिपद् व्यवस्थापन समिति		निरन्तर	
प्रतिकार्य कार्ययोजना					
	स्थानीय तह ,प्रदेश सरकार र केन्द्र सरकारसंग सहकार्य गरी पुनर्लाभका कार्य गर्ने ।	जिल्ला प्रशासन कार्यालय	स्थानीय तह भवन तथा शहरी विकास डिभिजन कार्यालय पुननिर्माण प्राधिकरण जिल्ला आयोजना	तुरुन्तै	

२.४ क्षेत्रगत अगुवा तथा समिति संरचना

क्र.सं	क्षेत्र	क्षेत्रगत अगुवा	सम्पर्क व्यक्ति	सम्पर्क नं.		E-mail
				मोवाईल	कार्यालय	
१	समन्वय, खोजी तथा उद्धार	जिल्ला प्रशासन कार्यालय	प्रमुख जिल्ला अधिकारी	९८५१२७७७७७	५४०१३२	rasuwadao@gmail.com
२	खाद्य तथा कृषि	जिल्ला कृषि विकास कार्यालय	जिल्ला कृषि विकास अधिकृत	९८४१४१७८३४	५४०१२८	dadorasuwa@gmail.com

३	आपत्कालिन आश्रय स्थलतथा गैर खाद्य सामाग्री	शहरी विकाश तथा भवन निर्माण डिभिजन कार्यालय	डिभिजन प्रमुख	९८५११५६७६१	५४००६१	dudbcrasuwa@gmail.com
४	आपत्कालिन स्वास्थ्य तथा पोषण	जिल्ला स्वास्थ्य कार्यालय	कार्यालय प्रमुख	९८५१२७३५१२	५४०१८८	dhorasuwa@gmail.com
५	आपत्कालिन शिक्षा	शिक्षा विकास तथा समन्वय इकाई	इकाई प्रमुख	९८५११६३६६७	५४०१५७	
६	खानेपानी स्वास्थ्य सरसफाई	खानेपानी तथा सरसफाई सव -डिभिजन कार्यालय	सव-डिभिजन प्रमुख	९८४३३४०१९१	५४०१७९	wss.rasuwa@gmail.com
७	आपत्कालिन संरक्षण	महिला तथा बालबालिका कार्यालय	महिला विकास अधिकृत	९८४६०२७३९४	५४०२६३	
८	बन्दोबस्ती	जिल्ला प्रशासन कार्यालय	प्रमुख जिल्ला अधिकारी	९८५१२७७७७७	५४०१३२	rasuwadao@gmail.com
९	तत्कालीन पुनर्लाभ	जिल्ला प्रशासन कार्यालय	प्रमुख जिल्ला अधिकारी	९८५१२७७७७७	५४०१३२	rasuwadao@gmail.com

२.५ स्थानीय तहहरुमा रहेको विपद् सम्पर्क व्यक्तिहरुको विवरण

सि.नं	स्थानीय तह	नाम थर	पद	सम्पर्क नं.	कैफियत
१	गोसाईकुण्ड गाँउपालिका	अर्जुन डोटेल	नायब सुब्बा	९८४१५५९२७०	
२	आमाछोदिडमो गाँउपालिका	रमेश गुप्ता	खरिदार	९८४३६८३३०७	
३	कालिका गाँउपालिका	लिलानाथ नेपाल	शाखा अधिकृत	९८६००५६३८४	
४	नौकुण्ड गाँउपालिका	हरिहर कार्की	प्रमुख प्रशासकिय अधिकृत	९८०३१७२५६५	
५	उत्तरगया	लोकेन्द्र ज्ञवाली	प्रमुख प्रशासकिय अधिकृत	९८५१२२९९३३	

जिल्लामा रहेका हेलिप्याडहरु

क्र.सं.	हेलिप्याड रहेको स्थानको नाम	ठेगाना	कैफियत
१	क्यान्जिङ, घोडातवेला, लामाहोटल र मुन्दु	लाङटाङ	
२	लिङलिङ र खाम्जिङ	बृद्धिम	
३	स्याफ्रुवेशी, ठूलोस्याफ्रु, गोसाईकुण्ड, चन्दनवारी	स्याफ्रु	
४	मिनरल वाटर, टुडिखेल, नेपाली सेना, नेपाल प्रहरी, शसस्त्र प्रहरी	धुन्चे	
५	रसुवागढी, टिमुरे	टिमुरे	
६	नागथली	थुमन	
७	तातोपानी, थाम्बुचेत, टेतांचे	चिलिमे	
८	माङचेत	गतलाङ	
९	ठूलोहाकु, हाकुवेशी, तिरु	हाकु	
१०	डाँडागाउँ	डाडागाउँ	
११	यासा, लाङ्बु	यासा	
१२	लारच्यांग, पारच्याङ, पाटीखर्क, सरमथली	सरमथली	
१३	स्याऊबारी, ठूलोभोर्ले, लामाचेत	भोर्ले	
१४	कालिकास्थान	धैवुङ	
१५	बोगटिटार	लहरेपौवा	
१६	वाहुनडाँडा	गोल्जुङ	
१७	ठूलोगाउँ	ठूलोगाउँ	

जिल्ला स्थित विभिन्न सरकारी अर्धसरकारी, बैङ्किङ तथा जलविद्युत आयोजनाहरूको प्रमुख लगायत सूचना अधिकारीहरूको विवरण

सि.नं.	कार्यालय	कार्यालय प्रमुख	मोवाईल नं.	सूचना अधिकारी	पद	मोवाईल नं.	का.फोन नं.	का.फ्याक्स नं.	
१	रसुवा जिल्ला अदालत	बाबुराम सुवेदी	९८५१२३९६३९	सन्तोष मेहता	तहसिलदार	९८४२४६०३०८	५४०१२०		
२	जिल्ला प्रशासन कार्यालय	कृष्ण पौडेल	९८५१२७७७७७	सिता राम थापा	स.प्र.जि.अ.	९८४३०६६७४५	५४०१३१, ५४०१३२,	५४०१३३	
	जिल्ला आपतकालिन कार्य संचालन केन्द्र (DEOC)	सम्पर्क व्यक्ति (सिताराम थापा) सहायक प्रमुख जिल्ला अधिकारी					९८५११६४४२२ ९८४३०६६७४५	५४००१९ (Hotline)	
३	जिल्ला समन्वय समिति	राजेन्द्र देव पाण्डे	९८५१२५००३६	—	—	—	५४०१४२		
४	कोष तथा लेखा नियन्त्रक कार्यालय	दिपक लामिछाने	९८५११९९३५३	प्रदिपजंग रायमाझी	लेखापाल	९८४००९७१५८	५४०१४०		
५	लामटाड राष्ट्रिय निकुञ्ज कार्यालय	युवराज रेग्मी	९८५१०१४०८९	सूर्य खड्का	स.स.अ.	९८०२०३००७१	५४०२१९		
६	जिल्ला स्वास्थ्य कार्यालय	गुणनिधी शर्मा	९८५१०६४७७४	कृष्णराज तिवारी	तथ्याङ्क सहायक	९८४१३६९५३२	५४०१८८		
७	जिल्ला कृषि विकास कार्यालय	दिनेश बाबु तिवारी	९८४१४१७८३४	सन्तोष पाठक	बागवानी वि.अ.	९८६०६९२७६१	५४०१२८		
८	जिल्ला पशु सेवा कार्यालय	बिनोद कट्टेल	९८५११७५२५१	हुमानाथ अर्याल	पशु चिकित्सक	९८५१२२०५८२	५४०१२९		
९	जिल्ला वन कार्यालय	हरिशचन्द्र सापकोटा	९८४७६४४८२८	राजन कुमार श्रेष्ठ	स.व.अ.	९८४१३०३३३५	५४०१०७		
१०	जिल्ला सरकारी वकिल कार्यालय	बासुदेव लम्साल	९८५१२५४१७७	दधिराम बराल	नायब सुब्बा		५४०१७७		
११	रेन्वो ट्राउट अनुसन्धान केन्द्र मत्स्य	डा.अरुण कुमार वैद्य	९८४१४२४९६८	सुरज कुमार सिंह	प्रा.अधिकृत	९८४२५२९२११	५४००२४		
१२	कृषि अनुसन्धान केन्द्र चरन			नरेन्द्र प्रसाद साह	प्रा.अधिकृत	९८४४०५८४०५	५४०१३७		
१३	अध्यागमन कार्यालय रसुवगढी	मनोज कुमार पोखरेल	९८४१५५८३७८	मान बहादुर बराल	नायब सुब्बा	९८४२१७४४४०	५४३००३		
१४	जिल्ला हुलाक कार्यालय	राजेश श्रेष्ठ	९८५११८२२७७	दुर्गा देवी महर्जन	खरिदार	९८४९४०२४५९	५४०१४५		
१५	मालपोत कार्यालय	गणेश श्रेष्ठ	९८५११४९६०	रामकृष्ण श्रेष्ठ	टा.ख.	९८४१०८४४९१	५४०१३५	५४०१३५	
१६	जिल्ला निर्वाचन कार्यालय	नविन खालिङ	९८४१३६९३६७	सुदन पौडेल	नायब सुब्बा	९८४४७६६१६२	५४०१५४	५४००५४	
१७	शिक्षा विकास तथा समन्वय इकाई	बालकृष्ण सिम्खडा	९८५११६३६६७	बालकृष्ण सिम्खडा	शाखा अधिकृत	९८५११६३६६७	५४०१५७		
१८	कारागार कार्यालय	माडकल राई	९८५१२७६७७७	दिपक अधिकारी	स.ले.पा.	९८४१८९९०८	५४०२४९		

१९	जिल्ला भुसंरक्षण कार्यालय	मिडमार तामाङ	९८४४२४७०९१	निकेश कठायत	भु.सं. सहायक	९८५५०७१७६५	५४०११५	
२०	रसुवा भन्सार कार्यालय	गोपाल कोईराला	९८५१०९६६८०	धर्मराज सुवेदी	भ.अधिकृत		६७०१८२	
२१	जिल्ला प्राविधिक कार्यालय	मदन कुमार आले	९८५११४५७४६	शिव प्रकाश वस्नेत	सव-ईन्जिनियर	९८५११२९२९२	५४०२०१	
२२	शहरी विकास तथा भवन डिभिजन	धिर फडेरा	९८५११५६७६१	रोशन कुमार झा	ईन्जिनियर	९८६१८६७०६७	५४००६१	
२३	नापी कार्यालय	ध्रुव पौडेल	९८४९१४९६८३	सुविन्द्र श्रेष्ठ	सर्वेक्षक	९८४१३५००३९	५४०१३४	
२४	सिचाई विकास सब-डिभिजन कार्यालय	बलराम यादव	९८५१२११७७५	सोमनाथ न्यौपाने	ए.ओ.	९७४१२०२७३७	५४००५८	५४००९२
२५	खानेपानी तथा सरसफाई सब-डिभिजन	मनिष कुमार राज	९८४३३४०१९१	राम बहादुर तमाङ	खा.पा.स.टे.	९८६०८१२७२२	५४०१७९	
२६	जिल्ला आयोजना का.ई.	कृष्णकान्त उपाध्याय	९८४३५८८६८६	राजेन्द्र प्याकुरेल	क.अ.	९८६०६६७८८८	-	
२७	महिला विकास कार्यालय	गोमा वाग्ले	९८४६०२७३९४	प्रतिभा बेलबासे	स.म.वि.नि.	९८४३१८१७१०	५४०२६३	
२८	जि.आ.स्वा.केन्द्र	रामबाबु साह	९८४४०७२७५३	विनोद साह	कविराज नि.	९८४३५०७९०३	५४०२१४	
२९	घरेलु तथा साना उद्योग विकास समिति	खगेन्द्र नेपाल	९८५१०७३००५	बिमल अचार्य	लेखापाल	९८५११२९२९०	५४०१०४	
गाउँपालिकाहरू								
१	गोसाईकुण्ड	पुरुषोत्तम सापकोटा	९८५५०७५३०३	अर्जुन डोटेल	नायब सुब्बा	९८४१५५९२७०		
२	आमाछोदिडमो	विक्रम लिम्बु	९८४९०४५३३६	रमेश गुप्ता	खरिदार	९८४३६८३१०७		
३	कालिका	मोहन श्रेष्ठ	९८४१६३२७९३	किरण खनाल	लेखापाल	९८४५०८९५९५		
४	नौकुण्ड	हरिहर कार्की	९८४१२९४६०७	हरिहर कार्की	प्र.का.अ.	९८४१२९४६०७		
५	उत्तरगया	लोकेन्द्र ज्ञवाली	९८५१२२९९३३	उत्सव पौडेल	हे.अ.	९८४९६०७९०३		
सुरक्षा निकाय								
१	कालिजंग गण	शितल वानिया	९८५५०२१४६९	-	-	-		
२	जिल्ला प्रहरी	शरत कुमार थापा क्षेत्री	९८५१२७५५५५	ओम प्रकाश वाग्ले	प्र.नि.	९८५११२२२१०		
३	सशस्त्र प्रहरी वल	प्रकाश वाग्ले	९८५१२५८६०३	प्रेम सिंह धामी	स.प्र.नि.	९८५१२५९०६०		
४	राष्ट्रिय अनुसन्धान	डिल्लीराम भट्टराई	९८५२६७५३५३	-	-	-		
अर्धसरकारी								
१	नेपाल विद्युत प्राधिकरण	कृष्ण हरि दाहाल	९८५११०६५७६	विद्या सागर श्रेष्ठ	स.प्र.अ.	९८४३२८९०६३	५४००७६/१७६	५४०१७६
२	नेपाल टेलिकम	भिमराज भुषाल	९८५१०५७४५५	ज्ञानेन्द्र नेपाल	टेलिकम टेक्निसियन	९८५११४५६७४	५४०१२२/२२२	५४००२२
बैंक								
१	नेपाल बैंक लिमिटेड	शिव धिमाल	९८५११०६५३६	-	-	-	५४०१०५	
२	कृषि विकास बैंक लिमिटेड	प्रदिब मिश्र	९८४१४०३९४२	-	-	-	५४०१६६	

३	जनता बैंक	सुवास पराजुली	९८५१०५६८४४	-	-	-	५४००२८	
५	बंगलादेश	सुदिप ढकाल	९८४१४४२१७३	-	-	-	५४००१४	
स्थानीय शान्ति समिति								
१	स्थानीय शान्ति समिति	केदार काफ्ले	९८४४०३५९८२	बसन्त देवकोटा	क.अ.	९८४१०८४९९७	-	
विद्युल आयोजनाहरु								
१	चिलिमे जलविद्युत आयोजना	विजय सेन खड्का	९८४१५९२६९	-	-	-	५४१००३/४	
२	त्रिशुली ३ ए जलविद्युत आयोजना	फडिन्द्र राज	९८५११३०५९०	-	-	-	५६१७८९	
३	रसुवागढी जलविद्युत आयोजना	छवी गैरे	९८५११९१२१२	-	-	-	९८५११४६८६१	
४	सान्जेन जलविद्युत आयोजना	गुरुदास अमात्य	९८४१४२८८४८	-	-	-	-	
५	अप्पर त्रिशुली जलविद्युत आयोजना	गिरीराज अधिकारी	९८५११५४७८७	-	-	-	०१ ४४१२५५७	

○ जिल्ला RRT (DRRT) धुन्चे, रसुवा :

	नाम थर	पद	कार्यालय	सम्पर्क नं
संयोजक	डा. गुण निधि शर्मा	जि.स्वा.का. प्रमुख	जि.स्वा.का.	९८५१२७३५१२
सदस्य	डा. नितु कुमारी झा	मेडिकल अधिकृत	जि.अस्पताल	९८४४०५६२३०
सदस्य	नवराज न्यौपाने	सि.अ.हे.व.अ.	जि.स्वा.का.	९८५११८६५७०
सदस्य	रुकु क्षेत्री	प.हे.न.	जि.स्वा.का.	९७४१०८६२७५
सदस्य	शिव राम बस्नेत	को.चे.अ.	जि.स्वा.का.	९८४९६०४८८४
सदस्य	रुपा के.सि.	स्टाफ नर्स	जि.अस्पताल	९८४१७४६४०३
सदस्य	शिव प्रसाद बडाल	स्वा. शिक्षा अधिकृत	जि.स्वा.का.	९८४१५४६८३१
सदस्य	कृष्ण राज तिवारी	तथ्यांक सहायक	जि.स्वा.का.	९८४१३६९५३२
सदस्य	धन कुमार राई	ल्याब असिस्टेन्ट	जि.स्वा.का.	९८४२२८९८४७
सदस्य	बाबुराम थापा	अ.हे.व.	जि.अस्पताल	९८१३७५५१३१
जिल्ला अस्पतालमा कार्यरत मेडिकल अधिकृतहरुको सम्पर्क				
१.	डा. प्रवल के.सी.	मे.अ.	जि.अस्पताल	९८४९८७०९६७
२.	डा. सुधा मर्हजन	मे.अ.	जि.अस्पताल	९८४१३६१५१८
३.	डा. सुदर्शन श्रेष्ठ	डेन्टल सर्जन	जि.अस्पताल	९८४३१४३३८५

○ गोसाईकुण्ड गाउँपालिका RRT:

	नाम थर	पद	कार्यालय	सम्पर्क नं
संयोजक	पशुपति देव	हे.अ.	गोसाईकुण्ड गा.पा.	९८४९१५८९५२
सदस्य	बिमल घिमिरे	अ.हे.व.	स्याफ्रुबेसी स्वा. चौ.	९८४९०९३२९५
सदस्य	राजेन्द्र अर्याल	अ.हे.व.	थुमन स्वा. चौ.	९८६११३९३१५
सदस्य	गणेश मिश्र	सि.अ.हे.व.अ.	टिमुरे स्वा. चौ.	९८४१४२२२११
सदस्य	होम परियार	अ.हे.व.	लाडटाड स्वा. चौ.	९७४४०९००५५
सदस्य	त्रिभुवन घर्ति मगर	अ.हे.व.	थुमन स्वा. चौ.	९८५१२१११०२
सदस्य	पेम्बा तामाङ	म.स्वा.से.	गोसाईकुण्ड गा.पा. ५	९८४९५६२८०५
सदस्य	दामिस तामाङ	म.स्वा.से.	गोसाईकुण्ड गा.पा. ५	९८४१८८९३३०

○ आमाछोदिडमो गाउँपालिका RRT:

	नाम थर	पद	कार्यालय	सम्पर्क नं
संयोजक	राम शरण मरहडा	हे.अ.	आमाछोदिडमो गा.पा.	९८४१३२९२४८
सदस्य	मनिष बि.क.	अ.हे.व.	हाकु स्वा. चौ.	९८४३४१५२०३
सदस्य	गणेश गुरुङ	हे.अ.	गत्लाड स्वा. चौ.	९८०३२७९९४९
सदस्य	रुपलाल ढकाल	अ.हे.व.	गोल्जुड स्वा. चौ.	९८५११८२५१९
सदस्य	दावा ग्याल्मो घले	अ.न.मी.	गोल्जुड स्वा. चौ.	९८६००५६३२३
सदस्य	शम्भु पण्डित	अ.हे.व.	थाम्बुचेत स्वा. चौ.	९८४९४८७३८५
सदस्य	देजी घले	म.स्वा.से.	आमाछोदिडमो गा.पा. ४	९८६३१८३८५६
सदस्य	छेन्डोल्मा तामाङ	म.स्वा.से.	आमाछोदिडमो गा.पा. ४	९८४१८९३२६०

○ उत्तरगया गाउँपालिका RRT:

	नाम थर	पद	कार्यालय	सम्पर्क नं
संयोजक	रविन्द्र ठकुरी	हे.अ.	उत्तरगया गा.पा.	९८४१५३९७९०
सदस्य	उत्सव पौडेल	अ.हे.व.	उत्तरगया गा.पा.	९८४९६०७९०३
सदस्य	नसिव धामी	हे.अ.	ठूलोगाउँ स्वा. चौ.	९८४८७४१२७५
सदस्य	सुरेन्द्र प्रसाद भगत	अ.हे.व.	डाँडागाउँ स्वा. चौ.	९८४९३३९५०८
सदस्य	केशव राज विष्ट	अ.न.मी.	लहरेपौवा स्वा. चौ.	९८५१२७६५९९
सदस्य	मनिका आचार्य	अ.न.मी.	बोगटीटार सा.स्वा.ई.	९८४९४३४०५१
सदस्य	सुमिला लम्साल	अ.न.मी.	निजि क्लिनिक	९८६०९०४३१७
सदस्य	इन्दु लामिछाने		सुआहारा	९८६१६३१६२९
सदस्य	सुमित्रा बुलुन		सुआहारा	९८४९७१९८९२
सदस्य	पार्वती गुरुड	म.स्वा.से.	उत्तरगया गा.पा. ३	९८६१५८१२४६
सदस्य	सुमित्रा पौडेल	म.स्वा.से.	उत्तरगया गा.पा. ४	९८६०७३५७५३

○ कालिका गाउँपालिका RRT:

	नाम थर	पद	कार्यालय	सम्पर्क नं
संयोजक	डा. मिलन थापा	मेडिकल अधिकृत	जिबजिबे प्रा.स्वा.के.	९८४९१९६७५५
सदस्य	डा. बिष्णु हरि मरहड्डा	मेडिकल अधिकृत	जिबजिबे प्रा.स्वा.के.	९८४१०५१५७५
सदस्य	गोविन्द श्रेष्ठ	ल्या.अ.	जिबजिबे प्रा.स्वा.के.	९८५११८४५००
सदस्य	इस्मिता नेपाली	स्टाफ नर्स	कालिका सा.स्वा.ई.	९८०३०३५३२५
सदस्य	निकला लिम्बु	अ.हे.व.	बेतिनी सा.स्वा.ई.	९८४३५०७८६५
सदस्य	जानुका न्यौपाने	अ.न.मी.	राम्चे स्वा. चौ	९८०३६५८३९१
सदस्य	माधव प्र. देवकोटा	अ.हे.व.	निजि क्लिनिक	९८०८९९१३१०
सदस्य	अम्बिका पौडेल	फिल्ड सुपरभाइजर	सीडस, सुआहारा	९८०३२७१८७१
सदस्य	जुना न्यौपाने		नेपाल रेडक्रस	९८१३१२८४२९
सदस्य	इश्वरी आचार्य	म.स्वा.से.	कालिका गा.पा. ३	९८४३४०४७४९
सदस्य	अन्जु गुरुड	म.स्वा.से.	कालिका गा.पा. २	

○ नौकुण्ड गाउँपालिका RRT:

	नाम थर	पद	कार्यालय	सम्पर्क नं
संयोजक	अण प्रसाद पौडेल	मेडिकल अधिकृत	नौकुण्ड गा.पा.	९८४९१९६७५५
सदस्य	उमा तिमिल्सेना	हे.अ.	पार्च्यार्ड स्वा. चौ	९८४१०५१५७५
सदस्य	लख गोम्बो	ल्या.अ.	पार्च्यार्ड स्वा. चौ	९८५११८४५००
सदस्य	सरोज कुमार दास	अ.हे.व.	भोर्ले स्वा. चौ	९८०२९९५०८७
सदस्य	नेप्लिसा पुन मगर	अ.न.मी.	यासा स्वा. चौ	९८६९०२३५६२
सदस्य	निरन्जन थिड	अ.हे.व.	सरस्यु सा.स्वा.ई.	९८०३००५२९७
सदस्य	अशोक क्षेत्री	निजि क्लिनिक	सरस्यु	९८१८८५२९१३
सदस्य	टिकाराम डंगोल	निजि क्लिनिक	सरमथली	९८१८२१३०२९
सदस्य	प्रदिप न्यौपाने	हे.अ.	सुआहारा	९८०३२७१८६५
सदस्य	सुनमाया गम्दान	म.स्वा.से.	नौकुण्ड गा.पा. ५	९८१८८०५३९३
सदस्य	सबिता थिड	म.स्वा.से.	नौकुण्ड गा.पा. ३	

जिल्लामा रहेका सुरक्षा निकाय र युनिट ईन्चार्जहरुको नामावली र सम्पर्क नंबरहरु

नेपाल प्रहरी

सि.नं	युनिटको नाम	युनिट ईन्चार्जको नाम	सम्पर्क नंबर
1	जिल्ला प्रहरी कार्यालय रसुवा	प्र.ना.उ. सरत कुमार थापा क्षेत्री	9851275555
2	सिमा प्रहरी चौकी टिमुरे रसुवा	प्र.नि. दिलिप क्षेत्री	9851283882
3	ईलाका प्रहरी कार्यालय कालिकास्थान रसुवा	प्र.नि. सानुबाबु भण्डारी	9848837575
4	प्रहरी चौकी बेत्रावती रसुवा	प्र.ना.नि. दुर्गा गिरी	9855090155
5	प्रहरी चौकी पारच्याङ	प्र.स.नि. न्होमा दोर्जे तामाङ	9841544804
6	प्रहरी चौकी डाडागाँउ	प्र.स.नि. प्रकाश अधिकारी	9845690403
7	प्रहरी चौकी स्याफ्रुबेसी	प्र.स.नि. सदानन्द यादव	9855090254
8	प्रहरी चौकी थाम्बुचेत	प्र.स.नि. धुर्व बहादुर श्रेष्ठ	9849298963
9	प्रहरी चौकी रसुवागढी	प्र.स.नि. ज्योतिन्द्र भण्डारी	9841266875
10	प्रहरी चौकी थुमन	प्र.स.नि. सार्किमान बल	9849298963
11	प्रहरी चौकी हाकु	प्र.स.नि. बिद्या सायरा हजाम	9802971652
12	प्रहरी चौकी लाङटाङ	प्र.ह. उद्धव अधिकारी	9741414577
13	अस्थाई प्रहरी पोस्ट धुन्चे	प्र.ह. ज्ञान बहादुर राई	9860020938
14	अस्थाई प्रहरी पोस्ट ग्राङ रसुवा	प्र.ह. देवेन्द्र तामाङ	9841154660
15	पर्यटक प्रहरी श्याफ्रुबेसी रसुवा	प्र.ना.नि. किसोर ध्वज कार्की	9851201199
16	जिल्ला ट्राफिक प्रहरी कार्यालय रसुवा	प्र.ना.नि. नवराज खड्का	9851282668

सशस्त्र प्रहरी बल

सि.नं	युनिटको नाम	युनिट ईन्चार्जको नाम	सम्पर्क नंबर
1	सिमा सुरक्षा गुल्म रसुवा	स.प्र.ना.उ. प्रकाश वाग्ले	9851258603
2	भन्सार सुरक्षा बेस टिमुरे रसुवा	स.प्र.नि. कमल पन्थी	9851259812
3	हाईड्रो पावर सुरक्षा बेस चिलिमे रसुवा	स.प्र.नि. तिलक बहादुर भुजेल	9846620351

नेपाली सेना

सि.नं	युनिटको नाम	युनिट ईन्चार्जको नाम	सम्पर्क नंबर
1	काली जंग गण रसुवा धुन्चे रसुवा	प्र.से. शितल वानियाँ क्षेत्री	9855021469 9849086101
2	काली जंग गण कालिकास्थान पोस्ट	सह. सेनानी बाबुलाल जि.सी.	9851168308
3	काली जंग गण ठुलोस्याफ्रु पोस्ट	सुबेदार धन बहासुर बिष्ट	9801350211
4	काली जंग गण स्याफ्रुबेशी पोस्ट	सेनानी लाल बहादुर श्रेष्ठ	9841623025
5	काली जंग गण थाम्बुचेत पोस्ट	सह. सेनानी सुजन श्रेष्ठ	9746037460
6	काली जंग गण टिमुरे पोस्ट	सेनानी टेक नारायण श्रेष्ठ	9842980548
7	काली जंग गण मानचेत पोस्ट	जमदार कमल खनाल	9845198895
8	काली जंग गण सिम्बु पोस्ट	उप सेनानी प्रजेश सिंह	9813129109
9	काली जंग गण चन्दनबारी पोस्ट	सुबेदार कमल के.सी.	9845022065

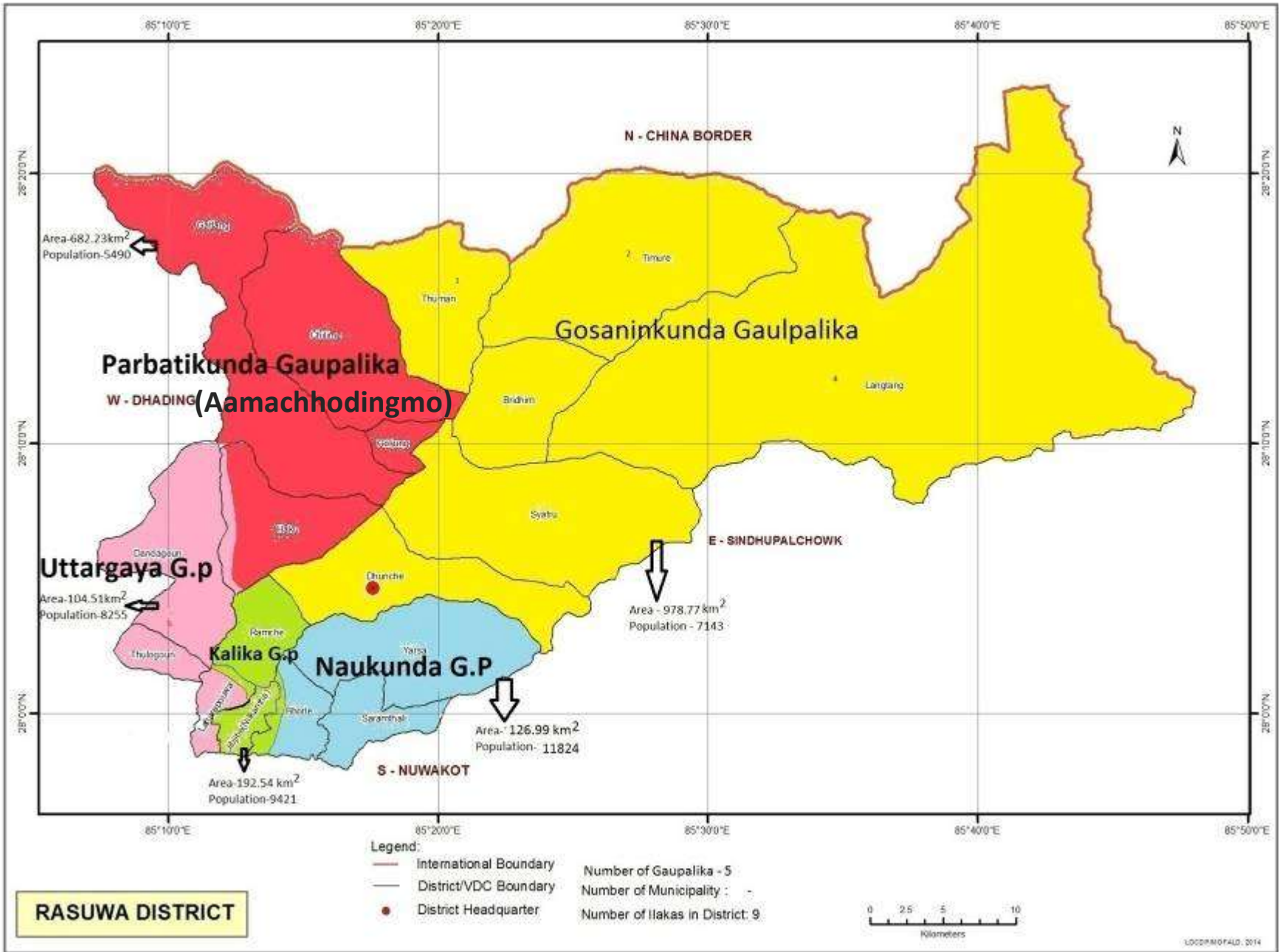
जनप्रतिनिधिहरुको सम्पर्क विवरण

पद	नाम	मोबाईल नंबर	कैफियत
गोसाईकुण्ड गाउँपालिका			
अध्यक्ष	कैसाड नुर्वु तामाङ	९८५११११८२९	
उपाध्यक्ष	कारग्याल्मु श्रेष्ठ	९८४१९०३४५१	
कार्यकारी अधिकृत	श्री पुरुषोत्तम सापकोटा	९८५५०७५३०३	
१ नं. वडा अध्यक्ष	फुर्पु सोनाम तामाङ	९८६०९६२२९५	
२ नं. वडा अध्यक्ष	दावाडिडुप तामाङ	९८५१०३०७७९	
३ नं. वडा अध्यक्ष	ल्हाक्पाग्याल्वो तामाङ	९८४३११४१३४	
४ नं. वडा अध्यक्ष	सुप्पा तामाङ	९८५१०२७५५०	
५ नं. वडा अध्यक्ष	सिङ्गी डिण्डुप तामाङ	९८१८३३२५८२	
६ नं. वडा अध्यक्ष	दावासिदार वाईवा	९८५११५८८२६	
आमाछोदिङमो गाउँपालिका			
अध्यक्ष	बुचुङ तामाङ	९८०३९९२६०६	
उपाध्यक्ष	नविना तामाङ	९८४१०८३३५३	
कार्यकारी अधिकृत	विक्रम लिम्बु	९८४९०४५३३६	
१ नं. वडा अध्यक्ष	निमाडिण्डुप तामाङ	९७४१०२०७५६	
२ नं. वडा अध्यक्ष	दावानिर्चु तामाङ	९८५११५६७८३	
३ नं. वडा अध्यक्ष	दावागोम्बो तामाङ	९८१००८५२०७	
४ नं. वडा अध्यक्ष	टासीग्याल्जेन घले	९८६००५६६२७	
५ नं. वडा अध्यक्ष	टासीछेवाङ तामाङ	९८२३८१६८६८	
नौकुण्ड गाउँपालिका			
अध्यक्ष	नुर्पुस्याग्वो घले	९८५१०९६४१७	
उपाध्यक्ष	सिजना लामा	९८०८९८४९१४	
कार्यकारी अधिकृत	श्री हरिहर कार्की	९८४९२९४६०७	
१ नं. वडा अध्यक्ष	कान्छा तामाङ	९८१३७००७०२	
२ नं. वडा अध्यक्ष	तातही नैकोर तामाङ	९८१८३०६७६४	
३ नं. वडा अध्यक्ष	मेनवार थिङ तामाङ	९८१८७०८२६७	
४ नं. वडा अध्यक्ष	शुक्रमान तामाङ	९८१३८६१६१६	
५ नं. वडा अध्यक्ष	घोनटे योन्जन	९७४१५०५१०८	
६ नं. वडा अध्यक्ष	कर्म बहादुर थोक्रा	९८१८२५३३८५	

कालिका गाउँपालिका			
अध्यक्ष	सिता कुमारी पौडेल	९८४१७०५४०५	
उपाध्यक्ष	भवानी प्रसाद न्यौपाने	९८४१६११२७२	
कार्यकारी अधिकृत	मोहन श्रेष्ठ	९८४१६३२७९३	
१ नं. वडा अध्यक्ष	माल फुर्वा तामाङ	९७४११८६३२२	
२ नं. वडा अध्यक्ष	विक्रम लोप्चन	९८४१२०७५३६	
३ नं. वडा अध्यक्ष	पुस्पराज न्यौपाने	९७४१३०९५९७	
४ नं. वडा अध्यक्ष	मंगलमान तामाङ	९८१८७२६१३१	
५ नं. वडा अध्यक्ष	रामहरी देवकोटा	९७४१०३४४७९	
उत्तरगया गाउँपालिका			
अध्यक्ष	उपेन्द्र लम्साल	९८५१२४३१९६	
उपाध्यक्ष	चमेली गरुड	९८०८०७९५०७	
कार्यकारी अधिकृत	लोकेन्द्र ज्ञवाली	९८५१११३९९९	
१ नं. वडा अध्यक्ष	बम बहादुर तामाङ	९८४३८६८३५४	
२ नं. वडा अध्यक्ष	खुवा बहादुर गुरुड	९७४१०३४१०९	
३ नं. वडा अध्यक्ष	लाल बहादुर तामाङ	९७४४०९३८५३	
४ नं. वडा अध्यक्ष	केसर बहादुर बुलुन	९८४१६६१७५२	
५ नं. वडा अध्यक्ष	ईश्वर थापा	९८६०६८६४२४	

स्थानिय पत्रकारहरुको विवरण

सि.नं.	पत्रकारको नाम	कार्यरत संस्था	सम्पर्क नम्बर	ईमेल ठेगाना
१	ज्ञानेन्द्र नाथ न्यौपाने	राष्ट्रिय सामाचार समिति	९७४१०१६८३१	-
२	शुशिल कोईराला	नेपाल टेलिभिजन	९७४१०३५१०३	koiralasushildumja@gmail.com
३	बलराम घिमिरे	कान्तिपुर	९८४१३०३७३७	balaram.ghimire@gmail.com
४	हेमनाथ खतिवडा	गोरखापत्र	९७४१०१४०१४	hemnathkhatiwada@gmail.com
५	गीता अधिकारी	रेडियो लाङटाङ	९८४३६६५३८९	radiolangtang@gmail.com
६	हिमनाथ देवकोटा	उज्जयालो ९० नेटवर्क	९८६००५६३४१	himnathdevkota7@gmail.com
७	अनु आचार्य	नयाँ पत्रिका	९८४३३५७२५२	anuacharya50@gmail.com
८	दिपक लामा	रेडियो रसुवा	९८४१८९३२८८	shanzendip@gmail.com
९	सुजित भण्डारी	रेडियो गोसाईकुण्ड	०१० ५४२०९२	radiogosaikunda@gmail.com
१०	प्रकाश अधिकारी	कान्तिपुर दैनिक	९८४१५४८५७८	-
११	निराजन पौडेल	नागरिक दैनिक	९७४१२३५३०९	paudelnirajan1@gmail.com
१२	सरस्वती न्यौपाने	त्रिशुली प्रवाह	९८१३३५४५७६	saraswatineupane@gmail.com



चट्याङ: परिचय, पूर्वतयारी र अल्पीकरण



आकारमा १० कि.मि. तथि देखिने सैता बादलहरू तलबाट उच्च उडिना आफ्नो पानीको थाल जब अति धिरो (-१५° देखि -२५°) क्षेत्रमा प्रवेश गर्दा धनात्मक (+) र ऋणात्मक (-) आवेशहरू (Charges) बनेका हुन्छन् । झगले बनेका यी बादलहरू जब सजिक पुग्छन् विपरित आवेशका कारण तीव्र गतिमा टोकिन्छ । यो प्रक्रियामा ठुलो आवाज र प्रकाश निस्कन्छ, जसलाई चट्याङ भनिन्छ ।



चट्याङका घटनाको आधारमा नेपालको पूर्वी क्षेत्र पुरै तथा महाभारत क्षेत्रमा बढी चट्याङको जोखिम छ । जस चट्याङ पर्ने आवेश क्षेत्र (Charge field) को सम्पर्कमा बिजुली हिड्ने बस्तु (सुचालक) पर्ने त्यसमा बस्नुहुन्छमा प्रति फुस । घेरै चट्याङ पर्ने ठाउँमा विशेषगरी बिजुली, टेलिफोन तथा शफामका टावर, रूख वा बाँसको कडायाङ अमला घरहरू, सुल्ला चौरमा रहेका पानीका घरा, पहाडको चुचुरो, दुई पहाड जोडिएको ठाउँ पर्याप्त ।



विद्यालयमा लगेको समस्त चट्याङ पर्ने खाले । पानीका घारा, रूखको मुक्ति, सुल्ला चौर वा बाहिर बजाने । घारा, सौचालय र विद्युतीय सामग्रीहरूको प्रयोग बजाने । कक्षाकोठाभित्र डेस्क वा केचमाथि सुट्टा राखेर बस्ने । काल सुत्ने बस्ने तथा साना कक्षाका बालबालिकालाई अगाडो झलेर टोसला दिने बस्ने ।



घर वा बस्तीमा भए चट्याङको समयमा सुल्ला चौर, सेत तथा बारी, पानी घरेरो क घारा, बिजुलीको पोला तथा तारमुनि बस्नुले । खाली सुट्टा लभस्ने, बिजुली हिड्ने बस्तु (सुचालक) लख्ने । कोठाभित्र बिजुली नहिड्ने बस्तु (सुचालक) नाथि बस्ने । विद्युतीय उपकरणहरू बन्दगर्ने, तारहरू पल्ल्याउ जिताउने तथा तेग सवीय बन्द गर्नु ।



चट्याङको समयमा कोठामा बस्दा इयाल, टोका बन्द गरेर तथा टाढा बस्नुपर्छ । जसिममा खाली सुट्टा बरास्ने तथा बिजुली नहिड्ने बस्तु (सुचालक) ले बनेका साट वा कुर्सीमाथि बस्ने । साना खालीहरूलाई कासला लिएर काल सुत्ने र सुत्न लगाई बस्ने । विद्युतीय उपकरण लगाउने तथा बिजुली हिड्ने बस्तु (सुचालक) पढाई नखुने । कोठाभित्रै लभमा पनि पानीका घारा प्रयोग नगर्ने ।



चट्याङको जोखिम बादलका रहेको आवेशलाई पृथीसम्म लार्डिङ्ग रडको प्रयोग गरि कम गर्न सकिन्छ । घर वा मासको आकार अनुसार लार्डिङ्ग रडको उचाई तथा संख्या निर्धार हुन्छ । मासको उचाई अनुसार जडान गरिएको ६ मीटर उचाईको भए लार्डिङ्ग रडको बाहिर ६ मीटरको वृत्त क्षेत्रमा पर्ने चट्याङको जोखिम कम गर्छ ।

बाल केन्द्रित विपद जोखिम व्यवस्थापन परियोजना



जिल्ला विपद् व्यवस्थापन समितिको गोदाम घर(ware house)मा रहेका मौज्जात उद्धार सामग्रीहरूको विवरण

क्र.सं	बिवरण	इकाई	परीमाण	क्र.सं.	बिवरण	इकाई	परीमाण
१	Megha Phone	Piece	03	१७	Rubber Boots	Piece	20
२	Fire Blanket	Piece	02	१८	Blanket	Pair	15
३	Waka Waka Light	Piece	05	१९	Safety Helmet	Piece	93
४	Head Light	Piece	04	२०	First Aid Bag	Piece	03
५	Gloves	Piece	46	२१	Stretcher	Set	05
६	Rescue Vest	Piece	30	२२	Shovel	Piece	14
७	Throw Bag	Piece	03	२३	Pick with Handle	Piece	05
८	Whistle	Piece	30	२४	Crow Bar Gal	Piece	05
९	Mask	Piece	30	२५	Rescue hammer	Piece	03
१०	Fire Rope Ladder	Piece	01	२६	Metal Tagore	Piece	52
११	Screw Gate Carabineers	Piece	05	२७	Metal Bucket	Piece	15
१२	Rope	Box	03	२८	Tin Box	Piece	03
१३	Nylon Rope	Piece	02	२९	Fire Extinguisher 4 kg	Piece	02
१४	Rubber Tube	Piece	10	३०	Tarpaulin	Piece	100
१५	Figure of 8 Carabineers	Piece	03	३१	Tent Pall	Bundle	125
१६	Life jacket	Piece	20	३२		Piece	

यस जिल्लाको विभिन्न सरकारी तथा गैर सरकारी कार्यालयमा रहेको विपदको समयमा प्रयोग हुने सामग्रीहरूको विवरण:-

नेपाली सेना(काली जंग गण, रसुवा) संग रहेका मौज्दात उद्धार सामग्रीहरूको विवरण

क्र.सं.	बिवरण	इकाई	परीमाण	क्र.सं.	बिवरण	इकाई	परीमाण
१	वाटर प्रुफ लाईफ ज्याकेट	थान	२०	१८	सर्ट सिलिड	थान	८
२	रेट्रो रिफलेक्टिभ ज्याकेट	थान	७	१९	पिटन	थान	३०
३	Rake Hoe	थान	३	२०	आईस एक्स	थान	२
४	Axe Hoe	थान	६	२१	एभलान्च रड	थान	१
५	Jump Suit	थान	५	२२	आईस साबेल	थान	२
६	Plastic Helmet	थान	९०	२३	स्टोप सेट	थान	१३
७	Shovel	थान	११	२४	फोल्डिड भेष्ट	थान	१०
८	Faruwa	थान	११	२५	रक हेलिमेट	थान	११
९	Fire Figtiting Suit	थान	१३	२६	गल	थान	४२
१०	रयाप्लीङ्ग रोप	मिटर	४००	२७	छिनो	थान	२०
११	जूमर	थान	११	२८	साबेल	थान	४५
१२	पूल्ली ठूलो	थान	३	२९	डेथ बडी व्याग	थान	१०
१३	पूल्ली सानो	थान	२	३०	मार्तल	थान	५
१४	फिगर ८	थान	५	३१	हिटिङ्ग प्लेट	थान	१
१५	क्यारोबिन स्कूब	थान	३०	३२	पिक	थान	३०
१६	रयाप्लिड पन्जा	थान	७	३३	ड्रिल मेशिन	थान	१

१७	सिट हार्नेस	थान	१२	
----	-------------	-----	----	--

● सशस्त्र प्रहरी बल नेपाल सिमा सुरक्षा गुल्म रसुवा र मातहत पोष्ट समेतको

क्र.सं.	बिवरण	इकाई	परीमाण	क्र.सं.	बिवरण	इकाई	परीमाण
१.	साबेल	थान	१२	१०	फलामको बाल्टीन	थान	५
२.	पिक	थान	११	११	पलास्टिक बाल्टीन	थान	१६
३.	डोरी	मिटर	४०	१२	फायर ब्याडलकेट	थान	७
४.	रबर ट्युव	थान	१	१३	फायर एकस्टीङगुसर	थान	२
५.	गल	थान	३	१४	फोल्डिड स्ट्रेचर	थान	५

● जिल्ला प्रहरी कार्यालय

क्र.सं.	बिवरण	इकाई	परीमाण	क्र.सं.	बिवरण	इकाई	परीमाण
१.	साबेल	थान	१२	१०	फलामको बाल्टीन	थान	५
२.	पिक	थान	११	११	पलास्टिक बाल्टीन	थान	१६
३.	डोरी	मिटर	४०	१२	फायर ब्याडलकेट	थान	७
४.	रबर ट्युव	थान	१	१३	फायर एकस्टीङगुसर	थान	२
५.	गल	थान	३	१४	फोल्डिड स्ट्रेचर	थान	५

● घरेलु तथा साना उधोग विकास समिति

क्र.सं.	बिवरण	इकाई	परीमाण
१.	साबेल	थान	५
२.	गैती	थान	४
३.	हम्बर	थान	२
४.	फस्ट एड टुल	सेट	१

● जिल्ला वन कार्यालय

क्र.सं.	बिवरण	इकाई	कैफियत
१	Jet Shooter EV	१	आगोलागि भएको बेला आगो निभाउन प्रयोग हुने पानी बोक्ने ब्याग

● लामटाङ राष्ट्रिय निकुञ्ज कार्यालय

क्र.सं.	बिवरण	इकाई	परीमाण
१	fire fighting(Jet Shooter)	थान	१६
२	किप	थान	१६
३	कोदालो	थान	१६

● अन्य कार्यालयहरु

क्र.सं.	कार्यालय	बिवरण	इकाई	परीमाण
१	नेपाल टेलिकम	Fire Extinguisher	थान	४
२	महिला तथा बाल बालिका कार्यालय	कम्बल	थान	२०
३	रेडक्रस	Non food item	सेट	५०
४				

● मानेकोर सोसाईटी

क्र.सं.	बिवरण	इकाई	परीमाण	क्र.सं.	बिवरण	इकाई	परीमाण
१	Whistle, सिटि	थान	१०	१२	Dust mask	थान	१ प्याकेट
२	Tarpaulin sheets, त्रिपाल	थान	१०	१३	Safety gloves	थान	१०
३	Streature	थान	३	१४	High capacity flash light	थान	२

४	Pick axe,	थान	२	१५	Sickle (Hansia)	थान	२
५	First aid box with medicine	सेट	२	१६	Bucket	थान	५
६	Shovel	थान	२	१७	Sitting item (Chatai)	थान	२
७	Hammer 5 KG	थान	२	१८	Rescue rope	रोल	२
८	Safety helmet	थान	१०	१९	Blanket	थान	२
९	Safety boot	सेट	१०	२०	Jacket	थान	५
१०	Mega phone	थान	२				
११	Eye protection glass	थान	५				

● रसुवागढी हाईड्रोपावर

क्र.सं	बिवरण	इकाई	परीमाण	सम्पर्क व्यक्ति
१	एकजाभेटर	थान	१	उत्तम प्रसाद पौडेल ९८४४२२२८५६
२	लोडर	थान	१	निमा सिंगी तामाङ ९८४३००५४३९
३	ट्रिपर	थान	१	लाक्पा डुजे तामाङ ९८६१७७१२११

यस जिल्लाको विभिन्न सरकारी तथा गैर सरकारी कार्यालयमा रहेको विपदको समयमा प्रयोग हुने मानविय स्रोतको विवरण :-

क्र. सं.	नाम	सम्पर्क नं.	लिएको तालिमको नाम	कार्यालय
१	गोमा वाग्ले	९८४६०२७३९४	विपद् व्यवस्थापन सम्बन्धि	म.बा.बि.का.
२	रमेश वस्नेत	९८६००५६१६०	फायर फाईटिङ	ला.रा.नि.का.
३	धन बहादुर घले		फायर फाईटिङ	ला.रा.नि.का.

४	शेषनाथ भट्टराई	९७४१४४०१४३	फायर फाईटिङ	ला.रा.नि.का.
५	दिनेश तामाङ	९८४९८२२६१२	DDRT	रेडक्रस
६	चुडामणी अधिकारी	९७५१०३४२२६	DDRT	रेडक्रस
७	कुमार खड्का	९८४५८८५७०७	S.T.F. तालिम प्राप्त	सशस्त्र प्रहरी वल
८	सन्तोष कार्की	९८०१२१२२५३	विपद् व्यवस्थापन तालिम प्राप्त	सशस्त्र प्रहरी वल
९	सुरेश फुयाँल	९८६०३३१६४७	विपद् व्यवस्थापन तालिम प्राप्त	सशस्त्र प्रहरी वल
१०	दिनेश कुमार तामाङ	९८४९८२२६१२	Emergency Response Training	मानेकोर सोसाईटी
११	आड छिरिङ तामाङ	९८४३४०४२९८	Emergency Response Training	मानेकोर सोसाईटी
१२	मिनकुमार घले	९८४९४८८९०९	बिपत् व्यवस्थापन तालिम	मानेकोर सोसाईटी
१३	मुकेश तामाङ	९८०१११५९६९	बिपत् व्यवस्थापन तालिम	मानेकोर सोसाईटी
१४	निमा वाडजु तामाङ	९८४३५०८४१४	बिपत् व्यवस्थापन तालिम	मानेकोर सोसाईटी
१५	कम दोर्जे तामाङ	९८४९५६२३६०	बिपत् व्यवस्थापन तालिम	मानेकोर सोसाईटी
१६	सन्तोष घले	९८५९९६४२९०	प्रथमिक उपचार, खोज तथा उद्धार	ल्याकोस
१७	सुनिल घले	९८५९९५८९६	प्रथमिक उपचार, खोज तथा उद्धार	ल्याकोस
१८	ईश्वर कुमार लामा	९८४३३३४४१५	प्रथमिक उपचार, खोज तथा उद्धार	ल्याकोस

यस जिल्लामा भएका विभिन्न मनसुन जन्य विपद् तथा सो को प्रतिकार्यमा भएका कार्यहरुको केहि दृष्यहरु:



