

गोरखा भूकम्प, २०७२

खोज, उद्धार तथा राहतको एक महिनाको प्रारम्भिक प्रतिवेदन



नेपाल सरकार

गृह मन्त्रालय

मिति २०७२ जेठ १२

खण्ड एक

खोज, उद्धार र राहतका मुख्य कार्यहरू

क. गोरखा भूकम्प, २०७२

वि.सं. २०७२ साल वैशाख १२ गते दिनको ११.५६ बजे गोरखाको बारपाक आसपास केन्द्रविन्दु भै आएको ७.६ रेक्टरस्केलको १ मिनेटसम्म कम्पन ल्याएको विनासकारी भूकम्प, उक्त दिन १२.३० मा सोही क्षेत्र केन्द्र विन्दु बनाई आएको ६.६ रेक्टरस्केलको पराकम्प र वैशाख १३ गते सिन्धुपाल्चोक केन्द्र भई गएको ६.९ रेक्टरस्केलको पराकम्पले नेपालको गोरखा देखि दोलखासम्मको करिब १४० कि.मी. क्षेत्रमा दरार ल्याई यो क्षेत्रमा ठूलो जनधनको क्षति गयो भने यसको प्रभाव पूर्वमा ताप्लेजुङ, पश्चिममा रूकुम र दक्षिणमा चुरे पहाडका अधिकांश भागमा पयो । साथै उक्त भूकम्पको महसुश नेपालका सम्पूर्ण भू-भागमा र भारतको बिहार र उत्तरप्रदेश लगायत दिल्लीसम्म हुनगयो । तत्पश्चात् ४ रेक्टर स्केलका थुप्रै पराकम्पले जनजीवन त्रसित पायो ।

त्यतिले मात्र भूकम्पको त्रासदी नटरी पहिलो भूकम्प गएको १८ औं दिनमा वैशाख २९ गते दोलखाको सुनखानी केन्द्र विन्दु पारी ६.८ रेक्टर स्केलको अर्को शक्तिशाली पराकम्पको धक्का हामीले व्यहोर्नु पयो । यो भूकम्पले दोलखा र सिन्धुपाल्चोक जिल्लाका अधिकांश संरचनाहरू ध्वस्त बनायो भने रामेछाप, सोलुखुम्बु, ओखलढुङ्गा, खोटाङ जस्ता छिमेकी जिल्ला मात्र नभएर पहिलो भूकम्पबाट प्रभावित सबै जसो जिल्लाले थप जनधनको क्षति व्यहोर्नु पयो । लगभग अन्तिम चरणमा पुगेको खोज तथा उद्धारको कार्य पुनः सुरु गर्नु पयो । सामान्य भैसकेको जनजीवन थप त्रासदी तर्फ धकेलियो । यसले गर्दा राहत वितरणको कार्य समेत प्रभावित बन्नपुगयो । ४ रेक्टर स्केलका भन्दा वढीका पटक-पटक गरी २६७ वटा पराकम्पहरू आईसकेको अवस्था छ । यो भूकम्प वि.सं. १९९० यता ८२ वर्षमा आएको सबैभन्दा ठूलो तथा विनासकारी देखिएको छ । अहिलेको जीवित पुस्ता मध्ये थोरैले मात्र यो स्तरको महाविपत्ति देखेका छन । यस्तै ठूलो विनास वि.सं. १९९० सालको भूकम्पबाट भएको भए पनि आजको पिढीले त्यो अवस्था नदेखेको हुँदा भूकम्प गएको एक महिना वितिसक्दा पनि धेरै व्यक्तिहरूमा अबै पनि संसयको अवस्था छ ।

ख. राष्ट्रिय आपत्कालीन कार्यसंचालन केन्द्रको सक्रियता (Activation of NEOC)

राष्ट्रिय विपद् प्रतिकार्यको कार्यढाँचा, २०७० तथा राष्ट्रिय आपत्कालीन कार्यसंचालन केन्द्रको कार्यसंचालन विधि (SOP) बमोजिम भूकम्प जानासाथ राष्ट्रिय आपत्कालीन कार्यसंचालन केन्द्र चौथो तहमा (Level 4) क्रियाशील भयो । ठूला विपद्का समयमा विना सूचना सबै जिम्मेवार पदाधिकारी राष्ट्रिय आपत्कालीन कार्यसंचालन केन्द्रमा आउनुपर्ने पूर्व निर्धारित प्रक्रिया बमोजिम भूकम्प गएको केही समयपश्चात् नै तत्कालीन कार्यवाहक प्रधानमन्त्री एवं उप-प्रधान तथा गृह मन्त्री तथा अन्य मन्त्रीहरू, नेपाल सरकारका मुख्य सचिव, गृह मन्त्रालयका सचिव लगायतका जिम्मेवार अधिकारीहरू र अन्य सचिवहरू, सुरक्षा निकायका प्रमुखहरू लगायत सम्बन्धित पदाधिकारी यस केन्द्रमा उपस्थित भए ।

तत्कालै केन्द्रीय कमाण्ड पोष्ट स्थापना गरी सुरक्षा निकायलाई खोज तथा उद्धारमा परिचालित हुन निर्देशन दिईयो । हेभिइक्विपमेन्ट र हेलिकप्टर खोज तथा उद्धार कार्यमा लगाइयो ।

तत्कालै केन्द्रीय दैवी प्रकोप उद्धार समितिको बैठक र मन्त्रिपरिषद्को बैठक बसी भूकम्पबाट बढी प्रभावित जिल्लालाई संकटग्रस्त क्षेत्र घोषणा र अन्तर्राष्ट्रिय सहायताको आह्वान लगायतको निर्णय गर्‍यो । प्रभावित क्षेत्रका सबै प्रमुख जिल्ला अधिकारीहरूलाई जिल्ला दैवी प्रकोप उद्धार समितिको बैठक तुरुन्त बसाली उद्धार कार्यमा जुट्न निर्देशन दिईयो । तत्पश्चात् यस केन्द्रले खोज, उद्धार र राहतमा जनशक्ति परिचालन, केन्द्रीय दैवी प्रकोप उद्धार समितिको सचिवालयको रूपमा बैठक आयोजना तथा बैठकबाट भएका नीतिगत निर्णयको संप्रेषण र कार्यान्वयनको अनुगमन, अन्तरमन्त्रालय समन्वय, जिल्ला तहमा सम्पर्क र समन्वय, राष्ट्रिय/अन्तर्राष्ट्रिय संघ-संस्थासँगको समन्वय र सहजीकरण, उद्धार तथा राहत कार्यमा भए गरेका कामको सूचना संकलन, विश्लेषण र drrportal.gov.np मार्फत समेत सोको संप्रेषण लगायतका कार्यहरू सम्पादन गर्दै आएको छ ।

ग. हालसम्मको क्षतिको विवरण

उक्त भूकम्पबाट हालसम्म देहायबमोजिको क्षति भएको विवरण प्राप्त भएको छ ।

क्र. स.	विवरण	संख्या/परिमाण	क्र.स.	विवरण	संख्या/परिमाण
१.	अति प्रभावित जिल्ला	१४	८.	सरकारी कार्यालय भवन क्षति	४२३१
२.	मानवीय क्षति भएका थप जिल्ला	२२	९.	कक्षा कोठा पूर्ण क्षति	१३३१२
३.	मृतकको संख्या	८६५९	१०.	कक्षा कोठा आंशिक क्षति	५०१०
४.	बैपत्ता संख्या	३२७	११.	स्वास्थ्य संस्था पूर्ण क्षति	३७५
५.	घाइते संख्या	२१९५२	१२.	स्वास्थ्य संस्था आंशिक क्षति	६४८
६.	घर क्षति पूर्ण	५००७१७	१३.	खाद्यान्न क्षति मे.टन	१३५१८७
७.	घर क्षति आंशिक	२६९१९०	१४.	पशु क्षति संख्या	५४४११

भूकम्पबाट क्षतिको जिल्लागत विवरण **अनुसूची १** मा रहेको छ । भूकम्पमा परी मृत्यु भएका व्यक्तिहरूको नामावली प्राप्त भैरहेको छ, हालसम्म प्राप्त नामावली **अनुसूची ९** मा राखिएको छ ।

घ. हालसम्मको उद्धारको विवरण

भूकम्प गएको एक घण्टाभित्रै गृह मन्त्रालयको सुरक्षा समन्वय महाशाखाको सह-सचिवको नेतृत्वमा नेपाली सेना, नेपाल प्रहरी र सशस्त्र प्रहरी बलका उच्च अधिकारीहरू सम्मिलित खोज तथा उद्धार कमाण्ड पोष्ट खडा गरी राहत तथा उद्धार कार्यको समन्वय सुरु गरियो । खोज तथा उद्धार कार्यमा नेपाली सेना ६६,०६९, नेपाल प्रहरी ४१,७७६ र सशस्त्र प्रहरी बलका २४,७७५ जनशक्ति तत्काल परिचालित भई कार्यरत रहेका छन् । सूचना संकलन तत्कालीन राहतको व्यवस्थापन र विभिन्न तहमा हुने कृयाकलापहरूको समन्वयका लागि २२,५०० निजामती कर्मचारीहरू समेत खटिए ।

यस कमाण्ड पोष्टले मोटरबाटो नपुगेको स्थानमा उडान योजना बनाई हेलिकप्टरहरू समेत परिचालन गरी जोखिममा परेका व्यक्तिहरूको उद्धारको समन्वय गरेको छ । तत्काल खोज तथा उद्धारका लागि गृह मन्त्रालय र संस्कृति, पर्यटन तथा नागरिक उड्डयन मन्त्रालयको समन्वयमा नेपाली सेना तथा निजी क्षेत्रका हेलिकप्टरहरूका ४,२९९ उडानबाट ७,६०६ जना र स्थलमार्गबाट ४,६८९ जनालाई उद्धार गरिसकिएको छ । प्रमुख जिल्ला अधिकारीले नै खटाउने गरी सिन्धुपाल्चोक, दोलखा, धादिङ, नुवाकोट, रसुवा, गोरखामा हेलिकप्टर उद्धारको लागि खटाईएको थियो । उद्धारको लागि नेपाली सेना, भारतीय, चिनीया, अमेरिकी र निजी कम्पनीका हेलिकप्टरहरू परिचालन गरिएको छ । परिचालन गरिएको हेलिकप्टरको विवरण **अनुसूची २** मा रहेको छ ।

ड. तत्कालीन राहत वितरण

प्रकोप पीडित उद्धार र राहत सम्बन्धी मापदण्ड, २०६४ बमोजिम मृतकका परिवारलाई प्रति मृतक रू. ४०,०००/-, घर पूर्ण क्षति भएका परिवारलाई रू. ५०००/-, घर आंशिक क्षति भएका परिवारलाई रू. ३०००/- सम्म र तत्काल खाद्यान्न दिन नसकिने स्थानमा खाद्यान्नको लागि तत्काल राहत स्वरूप प्रति परिवार थप रू. २०००/- उपलब्ध गराउन प्रमुख जिल्ला अधिकारीहरूलाई निर्देशन दिइएको छ । यस एक महिनाको अवधिमा मृतकका परिवारलाई दिइएको रू. ४०,०००/- तथा थप राहत खर्च रू. १,००,०००/- को विवरण **अनुसूची- ३** मा रहेको छ ।

विभिन्न संघ-संस्थाहरूलाई एकद्वार प्रणाली अनुरूप जिल्ला देवी प्रकोप उद्धार समितिको संयोजनमा राहत वितरणका कार्यमा संलग्न हुनका लागि सहजीकरण गरिएको छ । यस विनासकारी भूकम्पबाट प्रभावित व्यक्तिहरूका लागि तत्कालीन राहतस्वरूप खाद्य तथा गैर-खाद्य सामग्रीहरू प्रदान गरिदै आइएको छ । हालसम्म वितरण गरिएको खाद्य तथा गैर-खाद्य सामग्रीहरूको संक्षिप्त विवरण तल दिइएको छ र यसको विस्तृत विवरण **अनुसूची ४** मा समावेश गरिएको छ । यसका साथै अन्य राहत सामग्रीहरूका अतिरिक्त विभिन्न जिल्लाहरूमा हालसम्म जम्मा ८,२९,०७६ थान त्रिपाल र पालहरू वितरणका लागि पठाईएको छ, सोको विवरण **अनुसूची- ५** मा राखिएको छ ।

हालसम्म वितरणका लागि पठाईएको खाद्य तथा गैर-खाद्य सामग्रीहरूको संक्षिप्त विवरण

क्र.सं.	राहत वितरण (गैर-खाद्य सामग्री)	परिमाण	क्र.सं.	राहत वितरण (खाद्य सामग्री)	परिमाण
१.	पाल/ त्रिपाल वितरण थान	८२९०७६	१.	चामल क्वी.	१४७६२०.२
२.	कम्मल थान	१८०४९६	२.	चिनी क्वी.	१०५८
३.	मेट्रेस थान	१४५७०	३.	नुन क्वी.	१३३९.५
४.	सोलार लाईट थान	१६२५५	४.	चाउचाउ कार्टुन	२५१०२४
५.	लत्ता कपडा	५३२२	५.	भुजिया क्वी.	७७
६.	सावुन थान	६७४४३	६.	चिउरा क्वी.	६०९२.५
७.	हाइजिन किट थान	३२०७५	७.	पानी केस	५३२३७
८.	पानी शुद्धिकरण गर्ने ट्याबलेट	४०९६७५	८.	विस्कट कार्टुन	१२९५३६

९.	जेनेरेटर	५१	९.	दालमोट,बदाम अन्य डाइ फुड क्वी.	३६६०
१०.	Dignity kit	५७०५	१०.	दाल,सीमी ,चना क्वी.	१०९९.३
११.	Baby kit	३१३७			
१२.	लुगाफाटा	५३२२			
१३.	सुत्केरी,गर्भवती आमाहरू र ज्येष्ठ नागरिकलाई ब्लाडकेट	७७२०			
१४.	डेड बडी ब्याग	१२८७			

राहत सामग्रीहरू एक जिल्लाले अर्को जिल्लामा समेत पठाई सहयोगी भावना देखाएका छन् । यस्तो जिल्लागत सहयोगसम्बन्धी राहत सामग्रीहरूको विवरण **अनुसूची- ६** मा रहेको छ ।

च. तत्काल खोज, उद्धार तथा राहतमा भएका नीतिगत तथा संस्थागत व्यवस्था

१. **केन्द्रीय दैवी प्रकोप उद्धार समितिका बैठक** : भूकम्प गएको दिन शनिवाराको दिन भएको कारण सम्बद्ध धेरै अधिकारीहरू विदामा रहेको र भूकम्पको कारण सञ्चार सम्पर्क कमजोर भएको पराकम्पहरू आईरहेको अवस्थामा पनि भूकम्प गएको २ घण्टाभित्रै केन्द्रीय दैवी प्रकोप उद्धार समितिको बैठक बस्यो । तत्पश्चात १४ गते, १७ गते, २० गते, २७ गते र २९ गते गरी ५ पटक समितिको बैठक बसेको र ती बैठकहरूले तत्काल खोज, उद्धार तथा राहत कार्यलाई प्रभावकारी रूपमा सञ्चालन गर्न विभिन्न नीतिगत निर्णयहरू गरेकोमा सोही निर्णय बमोजिम उद्धार तथा राहत कार्य हुँदै आएका छन् । यी बैठकहरूमा समितिका सदस्यका अतिरिक्त अधिकांस माननीय मन्त्रीहरू र नेपाल सरकारका मुख्यसचिव लगायतका उच्च पदाधिकारीहरूको समेत उपस्थिति रहँदै आएको छ ।
२. **कार्यवाहक प्रधानमन्त्रीद्वारा संबोधन** : भूकम्प गएको दिन सम्माननीय प्रधानमन्त्री मुलुक बाहिर रहनु भएकोले भूकम्प गएको केही समय भित्रै उपप्रधान तथा गृह मन्त्रीले कार्यवाहक प्रधानमन्त्रीको हैसियतले भूकम्पबाट विचलित नभई संयम अपनाउन र खोज, उद्धार र राहत कार्यमा लाग्न सम्पूर्ण सुरक्षा निकायलाई निर्देशन दिनुका साथै उक्त कार्यमा एकजुट भएर लाग्न सबैलाई आह्वान गर्नु भयो । साथै सरकारले यो विपत्तिको सामना गर्न जस्तोसुकै प्रयास गर्ने कुराको प्रतिवद्धता व्यक्त गर्दै यस दुःखद घडिमा विचलित नभै धैर्य धारण गर्न समेत अनुरोध गर्नुभयो ।
३. **मन्त्रिपरिषद् बैठक र नीतिगत निर्णय** : केन्द्रीय दैवी प्रकोप उद्धार समितिको बैठक लगत्तै बसेको मन्त्रिपरिषद्को बैठकले खोज,उद्धार तथा राहत कार्यलाई प्रभावकारी बनाउन केन्द्रीय दैवी प्रकोप उद्धार समितिको सिफारिसलाई अनुमोदन गर्दै खोज, उद्धार तथा राहत कार्यलाई अझ प्रभावकारी बनाउने र सोको लागि तत्काल ५० करोड रूपैया दैवी प्रकोप उद्धार कोषमा उपलब्ध गराउने निर्णय गर्‍यो । साथै खोज तथा उद्धार कार्यलाई थप प्रभावकारी बनाउन र तत्कालीन राहतलाई सुलभ तथा प्रभावकारी गर्न नेपाल सरकार

मन्त्रिपरिषद्को २०७२/०१/१३ गते , १/१४ गते, १/१७ गते र १/२४ गतेको बैठक लगायत अन्य मितिहरूमा वसेको बैठकबाट समेत भएका विभिन्न निर्णयहरू कार्यान्वयनमा रहेका छन् ।

४. **सचिव बैठक** : मुख्यसचिवको अध्यक्षतामा मिति २०७२/०१/१४ गते र १८ गते वसेको सचिव बैठकले अस्थायी शिविर र जिल्लाहरूको अनुगमनको लागि मन्त्रालयका सचिवहरूलाई खटाउने, विपद व्यवस्थापनका लागि आपूर्ति व्यवस्था, खाद्य सामग्रीको बिक्री वितरण, काठमाण्डौ उपत्यका भित्र र बाहिर जाने यातायात सेवा सुचारू गर्ने, बैङ्क तथा वित्तीय सेवा सञ्चालन गर्ने लगायतका व्यवस्था तत्काल मिलाउन विभिन्न मन्त्रालयका सचिवहरूलाई जिम्मेवारी दिएको थियो ।
५. **संकटग्रस्त क्षेत्र घोषणा** : केन्द्रीय दैवी प्रकोप उद्धार समितिको सिफारिस बमोजिम मन्त्रिपरिषद्को मिति २०७२ वैशाख १२ गतेको बैठकले परिस्थितिलाई नियन्त्रणमा राखी कार्य गर्न काठमाण्डौ, ललितपुर, भक्तपुर, धादिङ, रसुवा, नुवाकोट, काभ्रेपलान्चोक, सिन्धुपाल्चोक, गोरखा, दोलखा, रामेछाप गरी ११ जिल्लालाई १ महिनाको लागि संकटग्रस्त जिल्ला घोषणा गरेको, पछि सिन्धुली, ओखलढुंगा तथा मकवानपुर जिल्ला समेत थप गरिएको । संकटग्रस्त क्षेत्र घोषणा भएका जिल्लामा प्रमुख जिल्ला अधिकारीले विपद् व्यवस्थापन तथा आपूर्ति व्यवस्था सहज गर्न दैवी प्रकोप (उद्धार) ऐन, २०३९ तथा आवश्यक पदार्थ नियन्त्रण (अधिकार) ऐन, २०१७ ले दिएको अधिकार प्रयोग गर्न सक्ने तथा अत्यावश्यक सेवामा हडताल आदि गर्न नपाइने गरी नेपाल राजपत्रमा २०७२ वैशाख १४ गते सूचना प्रकाशित गरिएको ।
६. **केन्द्रीय कमाण्ड पोष्टको स्थापना** : केन्द्रीय दैवी प्रकोप उद्धार समितिको निर्णय बमोजिम खोज, राहत तथा उद्धारको समग्र नेतृत्व गर्न गृह सचिवको नेतृत्वमा अर्थ, रक्षा, परराष्ट्र, स्वास्थ्य तथा जनसंख्या, भौतिक पूर्वाधार तथा यातायात, सहरी विकास, संस्कृति, पर्यटन तथा नागरिक उड्डयन र सूचना तथा सञ्चार मन्त्रालयका सचिव भएको केन्द्रीय कमाण्ड पोष्ट खडा गरियो । संस्कृति, पर्यटन तथा नागरिक उड्डयन मन्त्रालयले केन्द्रीय कमाण्ड पोष्टको निर्देशन बमोजिम निजी क्षेत्रका सबै हेलिकप्टरहरूलाई स्ट्याण्डबाई राखी आपत्कालीन उद्धार कार्यमा संलग्न गराउने व्यवस्था मिलाएको ।
७. **तत्काल अस्थायी शिविर स्थापना** : सबै मन्त्रालय, सुरक्षा निकायका साथै सम्बद्ध निकायहरूलाई तत्कालै परिचालन गरी विस्थापितहरूलाई तत्काल बसोवासका लागि उपत्यकामा काठमाडौंका ९, ललितपुरका ५ र भक्तपुरका ३ गरी जम्मा १६ वटा खुल्ला स्थानमा र प्रभावित जिल्लामा जिल्ला दैवी प्रकोप उद्धार समितिले तोकेको स्थानमा अस्थायी शिविर स्थापना गर्ने निर्णय अनुरूप काठमाण्डौ उपत्यका भित्र टुडिखेल, किर्तिपुर, दशरथ रंगशाला, सानो गौचर, नारायणचौर, शंखपार्क, हलचोक, बलम्बु, सिनामंगल, जावलाखेल, खुमलटार, सेन्टजेभियर्स स्कूल, पुलचोक इन्जिनिरिड, तीनकुने सल्लाघारी, भक्तपुर दरवार परिसर र सरस्वती माध्यमिक विद्यालय कमलबिनायक गरी १६ स्थानहरूका खुल्ला क्षेत्रमा अस्थायी शिविर तत्काल स्थापना गरिएको । उक्त क्षेत्रहरूमा पाल एवं खानेपानीको व्यवस्थापन सहरी विकास मन्त्रालय र सघीय मामिला तथा स्थानीय विकास

मन्त्रालयबाट भएको । काठमाण्डौ उपत्यकाका सबै शिविरहरूबाट फोहर संकलन तत्काल सुरु गर्नुका साथै ८२ वटा अस्थायी शौचालय निर्माण गरी सञ्चालनमा ल्याइएको ।

८. **घाइतेको निःशुल्क स्वास्थ्य उपचारको व्यवस्था :** भूकम्प जानासाथ स्वास्थ्य तथा जनसंख्या मन्त्रालयले सबै अस्पतालहरू खुला गर्न र सबै चिकित्सक तथा स्वास्थ्यकर्मीहरूलाई समेत आ-आफ्नो कार्यक्षेत्रमा उपस्थित हुन आह्वान गर्‍यो । भूकम्पको कारणबाट चोटपटक लागेका व्यक्तिहरूलाई सार्वजनिक, सामुदायिक र निजी अस्पताल समेतबाट निःशुल्क उपचारको व्यवस्था मिलाइयो । सो बमोजिम सबै घाइतेको सरकारी तथा निजी स्वास्थ्य संस्थामा निःशुल्क स्वास्थ्य उपचार गरिएको छ । यस अवधिमा १०३६८६ जनाका सामान्य उपचार गरिनुका साथै २१९५२ जनाको सघन उपचार गरिएको ।

९. **सूचना सम्प्रेषणको व्यवस्था :** सबै संचार माध्यमहरूबाट निरन्तर सूचना सम्प्रेषण गर्ने व्यवस्था सूचना तथा संचार मन्त्रालयले मिलाउने निर्णय अनुरूप सूचना समन्वय र वितरणको लागि कल सेन्टरको स्थापना गरी १२३४ नम्बर प्रयोगमा ल्याइएको । खोज, उद्धार, राहत र आर्थिक सहयोग माग गर्ने तथा सहयोग दिन चाहनेहरूको सूचना, सोधखोज गर्ने माग सम्बोधन गर्न सम्बन्धित निकायका जिम्मेवार पदाधिकारीलाई तत्काल जानकारी गराई राहत तथा उद्धार कार्यलाई प्रभावकारी गराइएको । यसमा हालसम्म ६९,८९० वटा प्राप्त कलहरू सम्बोधन गरिएको । साथै गृह मन्त्रालयका प्रवक्ता र सूचना तथा संचार मन्त्रालयको सूचना केन्द्रबाट नियमितरूपमा राष्ट्रिय तथा अन्तर्राष्ट्रिय संचार माध्यमहरूलाई भूकम्पसँग सम्बन्धित सूचनाहरू सम्प्रेषण गरेको ।

भूकम्पबाट भएको क्षतिको विवरण, राहत तथा उद्धारमा भए गरेका कार्यको ताजा विवरण गृह मन्त्रालयको drrportal.gov.np मा हेर्न सकिने व्यवस्था मिलाइएको छ । त्यसका साथै मृतक र घाइतेहरू तथा घर क्षति सम्बन्धी ताजा विवरण [neoc](https://neoc.gov.np) टाइप गरी ११३३ मा SMS गरी प्राप्त गर्न सकिने तथा [@NEoCOfficial](https://twitter.com/NEoCOfficial) नामक Twitter handle बाट समेत नियमित प्राप्त गर्न सकिने व्यवस्था मिलाइएको छ ।

१०. **अन्तर्राष्ट्रिय सहायताको आह्वान :** प्रारम्भिक लेखाजोखा तथा तत्काल प्राप्त सूचनाबाट जनघनको ठूलो क्षति भै शीघ्र प्रतिकार्यमा राष्ट्रिय क्षमता नपुग हुने देखिएकोले केन्द्रीय दैवी प्रकोप उद्धार समितिको सिफारिस बमोजिम मन्त्रपरिषद्ले भूकम्प गएको दिन दिउँसो ४ वजेको बैठकबाट अन्तर्राष्ट्रिय सहयोगका लागि आह्वान गर्‍यो । खोज, उद्धार तथा राहत कार्यमा आउने विदेशी मानवीय सहायताकर्मीहरूको सहज आगमनका लागि सबै अध्यागमन कार्यालयहरू २४ सै घण्टा खुल्ने गरी विशेष कक्षको स्थापना गरिएको, विभिन्न मुलुक तथा संस्थाहरूबाट आउने व्यक्तिहरूलाई प्रवेशाज्ञा शुल्क नलिने, सहज भन्सार क्लियरेन्स गर्ने लगायतका व्यवस्था गरी अन्तर्राष्ट्रिय सहयोगलाई सहजीकरण गरिएको । अन्तर्राष्ट्रिय खोज तथा उद्धारकर्ताहरू तथा अन्तर्राष्ट्रियस्तरबाट आउने राहत सामग्रीहरूको सहजीकरणको कार्य परराष्ट्र मन्त्रालयबाट समेत भएको ।

नेपाल सरकारको आवाहनमा भूकम्प प्रभावितहरूको खोजी तथा उद्धारका लागि हालसम्म ३४ मित्र राष्ट्रका ४५२१ उद्धारकर्मीहरू १४१ वटा CANINE सहित परिचालित भएका छन् । अन्तर्राष्ट्रिय उद्धारकर्मीहरू मध्ये सैनिकतर्फका उद्धारकर्मीहरूको समन्वय नेपाली सेनाले तथा United Nations International Search and Rescue Advisory Group (INSARAG) तर्फका उद्धारकर्मीहरूको समन्वय संयुक्त राष्ट्र संघीय मानवीय निकायले गृह मन्त्रालयको राष्ट्रिय आपत्कालीन कार्य संचालन केन्द्रको नीतिगत समन्वयमा गरेको । अल्जेरिया, अष्ट्रेलिया, बेल्जियम, बंगलादेश, क्यानडा, चीन, फ्रान्स, जर्मनी, हंगेरी, भारत, इण्डोनेसिया, इजरायल, जापान, जोर्डन, मलेसिया, मेक्सिको, निदरल्याण्ड, नर्वे, ओमन, फिलिपिन्स, पोल्याण्ड, पाकिस्तान, रसिया, द. कोरिया, श्रीलंका, सिंगापुर, स्पेन, स्वेडेन, स्वीटजरल्याण्ड, थाइल्याण्ड, टर्की, संयुक्त अरब इमिरेट्स, वेलायत, अमेरिकाबाट उद्धारकर्मीहरू आएका छन् । अन्तर्राष्ट्रिय उद्धारकर्मीहरूको टोलीले १६ जनालाई भग्नावशेषबाट जीवित उद्धार गरेका छन् । यसको विस्तृत विवरण **अनुसूची-७** मा रहेको छ ।

मिति २०७१।०१।२० गते वसेको केन्द्रीय दैवी प्रकोप उद्धार समितिको बैठकले भूकम्प गएको एक हप्ताको अवधि पूरा भएको र खोज तथा उद्धार कार्य राष्ट्रिय क्षमताबाट हुन सक्ने भएकोले अन्तर्राष्ट्रियस्तरका खोज तथा उद्धार टोलीहरूले पुऱ्याएको सहयोगका लागि नेपाल सरकारको तर्फबाट हार्दिक धन्यवाद ज्ञापन गर्दै स-धन्यवाद फिर्ता जानको लागि अनुरोध गर्ने निर्णय गरेकोमा उक्त निर्णय बमोजिम नेपाल आएका अन्तर्राष्ट्रिय खोज तथा उद्धार टोलीहरूलाई गृह मन्त्रालय, राष्ट्रिय विपद् सम्पर्क व्यक्तिका तर्फबाट धन्यवाद पत्र दिए पश्चात स्वदेश फिर्ता भएका छन् । खोजी तथा उद्धारको समयवधि तथा कार्यपश्चात केही फिर्ताहुन बाँकी रहेका टोलीहरू मध्ये इन्जिनियरिङ क्षमताका उद्धारकर्ताहरू नेपाली सेनाको समन्वयमा जोखिमयुक्त घर भत्काउने तथा भग्नावशेष सफा गर्ने कार्यमा र स्वास्थ्य उपचारसंग सम्बन्धित उद्धारकर्ताहरू स्वास्थ्य तथा जनसंख्या मन्त्रालयको समन्वयमा स्वास्थ्योपचार सम्बन्धी कार्यहरू गरिरहेका ।

११. अन्तर्राष्ट्रिय स्वास्थ्यकर्मीहरूको परिचालन : केन्द्रीय दैवी प्रकोप उद्धार समितिको सोही बैठकबाट भूकम्पबाट घाइते भएका व्यक्तिहरूको उपचारका लागि विभिन्न देशका ७८ अन्तर्राष्ट्रिय मेडिकल टोलीका १४०० भन्दा बढी संख्याका स्वास्थ्यकर्मीहरू स्वास्थ्य मन्त्रालयको स्वास्थ्य आपत्कालीन कार्य संचालन केन्द्रको संयोजकत्वमा परिचालित भएकोमा आगामी दिनमा घाइते भएका व्यक्तिहरूको उपचार गर्न आवश्यक जनशक्तिको प्रक्षेपण गरी हाल परिचालित अन्तर्राष्ट्रिय मेडिकल टोलीहरूको उपयोगिता/आवश्यकताको लेखाजोखा गरी तिनको उपयुक्त परिचालन र निकासको बारेमा स्वास्थ्य तथा जनसंख्या मन्त्रालयले आवश्यक निर्णय लिने भनी अन्तर्राष्ट्रिय मेडिकल टोलीहरूको परिचालन तथा निकास गर्ने सम्पूर्ण जिम्मा स्वास्थ्य तथा जनसंख्या मन्त्रालयलाई दिइएको छ ।

१२. राहत सामग्रीको सहजीकरण : विभिन्न मुलुक एवं अन्तर्राष्ट्रिय संघ-संस्थाहरूबाट खोज तथा उद्धार कार्यमा उपयोगी साधन एवं राहत सामग्री भन्सार नाकाबाट नियमानुसार जाँचपास गरी शीघ्र प्रवेशको व्यवस्था मिलाउनुका साथै त्यस्ता खोज तथा उद्धारका मालसामानमा लाग्ने भन्सार महसूल लगायतका दै-दस्तुर छुट

दिन तथा केन्द्रीयस्तरमा राहत सामग्रीहरूको समन्वय गर्न गृह मन्त्रालयका सह-सचिवको नेतृत्वमा परराष्ट्र मन्त्रालय, अर्थ मन्त्रालयका सह-सचिव सम्मिलित टोली त्रिभुवन अन्तर्राष्ट्रिय विमानस्थलको आपत्कालीन गोदाम घरमा रहेको । वाणिज्य तथा आपूर्ति मन्त्रालयको सह-सचिवको नेतृत्वको टोली नेपाल खाद्य संस्थानको गोदाम घर र नेशनल ट्रेडिङ लिमिटेडको गोदाम घरमा रहेको । केन्द्रमा प्राप्त हुने र जिल्लाहरूमा पठाइने राहत सामग्री वितरणको नेतृत्व र समन्वय यी टोलीहरूले गरेका छन् । सतह मार्गबाट आउने राहत सामग्रीको भन्सार छुट दिन भन्सार कार्यालय भएको जिल्लाको प्रमुख जिल्ला अधिकारीको संयोजकत्वमा भन्सार प्रमुख, स्थानीय विकास अधिकारी र प्रहरी प्रमुख रहेको समिति गठन गरिएको । विभिन्न मुलुकहरूबाट विभिन्न किसिमका खाद्य पदार्थ तथा गैरखाद्य राहत सामग्रीहरू प्राप्त भएका छन् । उक्त सामग्रीहरूको देशगत विवरण **अनुसूची- ८** मा रहेको छ ।

१३. राहत सामग्रीको तत्काल वितरणको व्यवस्था : विभिन्न मुलुकहरूबाट प्राप्त राहत सामग्री अन्तर्राष्ट्रिय विमानस्थलबाट सिधै जिल्ला सदरमुकाममा पठाउने व्यवस्था मिलाईएको । प्राप्त राहत सामग्रीहरू त्रिभुवन अन्तर्राष्ट्रिय विमानस्थलको आपत्कालीन गोदाम घरमा, थापाथलीस्थित खाद्य संस्थानको गोदाम घरमा र नेशनल ट्रेडिङ लिमिटेडको गोदाम घरमा भण्डारणको व्यवस्था मिलाई माग भएका जिल्लाहरूमा नेपाली सेना लगायत सुरक्षा निकायको संयन्त्र र विश्व खाद्य कार्यक्रमको संयन्त्र प्रयोग गरी पठाउने व्यवस्था मिलाईएको । केन्द्रीयस्तरमा राहत बाँडफाँड गर्न गृह सचिवको नेतृत्वमा सहरी विकास सचिव र वाणिज्य तथा आपूर्ति सचिव रहेको समितिले कार्य गरिरहेको । साथै स्थानीय निकायले जुन सुकै शीर्षको रकमबाट राहत तथा उद्धार सामग्री दैवी प्रकोप उद्धार समितिको निर्णयानुसार खरिद गर्न पाउने गरी व्यवस्था मिलाईएको छ ।

१४. विषयगत क्षेत्रको परिचालन : खोज, उद्धार र राहतका कार्यका लागि राष्ट्रिय विपद् प्रतिकार्यको कार्यढाँचा, २०७० अनुसार देहाय बमोजिमका एघार विषयमा देहायका विषयगत मन्त्रालयहरूले नेतृत्व गर्ने गरी विषयगत क्षेत्रको अवधारणा (Cluster Approach) बमोजिम कार्य अगाडि बढाइएको छ :

- | | |
|---|------------------------------------|
| १. खोज, उद्धार तथा बन्दोवस्ती विषयगत क्षेत्र | - गृह मन्त्रालय |
| २. स्वास्थ्य विषयगत क्षेत्र | - स्वास्थ्य तथा जनसंख्या मन्त्रालय |
| ३. खानेपानी सरसफाई तथा स्वास्थ्य प्रवर्धन | - सहरी विकास मन्त्रालय |
| ४. पोषण विषयगत क्षेत्र | - स्वास्थ्य तथा जनसंख्या मन्त्रालय |
| ५. आपत्कालीन आवास विषयगत क्षेत्र | - सहरी विकास मन्त्रालय |
| ६. शिविर समन्वय तथा व्यवस्थापन विषयगत क्षेत्र | - सहरी विकास मन्त्रालय |
| ७. खाद्य सुरक्षा विषयगत क्षेत्र | - कृषि विकास मन्त्रालय |
| ८. शिक्षा विषयगत क्षेत्र | - शिक्षा मन्त्रालय |

- | | |
|--|--|
| ९. संरक्षण विषयगत क्षेत्र | - महिला बालबालिका तथा समाज कल्याण मन्त्रालय/राष्ट्रिय मानव अधिकार आयोग |
| १०. आपतकालिन दूरसंचार विषयगत क्षेत्र | - सूचना तथा संचार मन्त्रालय |
| ११. शीघ्र पुर्नलाभ सञ्जाल विषयगत क्षेत्र | - सङ्घीय मामिला तथा स्थानीय विकास मन्त्रालय |

यी प्रत्येक विषयगत क्षेत्रमा संयुक्त राष्ट्र सङ्घीय निकायहरूले सह-नेतृत्वको भूमिकामा काम गरिरहेका छन् भने विभिन्न राष्ट्रिय/अन्तर्राष्ट्रिय गैरसरकारी संस्थाले आ-आफ्नो कामसँग सम्बन्धित विषयगत क्षेत्रसँग समन्वय गरी जिल्ला दैवी प्रकोप उद्धार समितिको निर्देशन र समन्वयमा काम गरिरहेका छन् । विषय-क्षेत्रगत मन्त्रालयहरू (Cluster Lead Ministry) सँगको सहकार्यमा हालसम्मको राहत तथा उद्धार कार्य भैरहेकोमा विषयगत क्षेत्रका कार्यहरू तत्-तत् मन्त्रालयहरूले विषय-क्षेत्रगत आवश्यकताको लेखोजोखा (Cluster-Specific Assessment) गरी थप राहत तथा शीघ्र पुर्नलाभका लागि कार्ययोजना बनाई प्रभावकारी रूपमा कार्यान्वयन गर्ने कार्य समेत अगाडि बढाईएको छ । यी समग्र कार्यमा गृह मन्त्रालयको विपद् व्यवस्थापन महाशाखाले समन्वय गरिरहेको छ ।

१५. मन्त्रालयगत जिम्मेवारी बाँडफाँड : भूकम्प प्रभावितहरूका लागि तत्काल आवश्यक पर्ने त्रिपाल लगायतका गैर-खाद्य सामग्रीको खरिद सहरी विकास मन्त्रालयले, खाद्य सामग्रीहरूको खरिद वाणिज्य तथा आपूर्ती मन्त्रालयले, सुख्खा-खाद्य सामग्री (विस्कुट, चाउचाउ आदि) को खरिद उद्योग मन्त्रालयले र स्वास्थ्य सामग्रीहरूको खरिद स्वास्थ्य तथा जनसंख्या मन्त्रालयले गर्ने तथा उक्त सामग्रीहरू विदेशबाट खरिद गर्नु परेमा सम्बन्धित मन्त्रालयको अनुरोधमा ती सामग्रीहरूको खरिद परराष्ट्र मन्त्रालयले गर्ने व्यवस्था मिलाईएको छ । खाद्य तथा गैर-खाद्य सामग्रीहरूको वितरणको व्यवस्था गृह मन्त्रालयसँग समन्वय गरी वाणिज्य तथा आपूर्ती मन्त्रालयले मिलाउने, उद्धार कार्यका लागि अधिकतम संख्यामा केन, डोजर जस्ता अन्य उपकरणहरूको व्यवस्था भौतिक पूर्वाधार तथा यातायात मन्त्रालयबाट मिलाउने र खाद्यान्न, औषधि, पानी, आवास र अन्य अत्यावश्यक वस्तुको वितरण सहरी विकास र वाणिज्य तथा आपूर्ती मन्त्रालयबाट हुने व्यवस्था मिलाईएको छ ।

१६. विपद् पश्चातको शव व्यवस्थापन : विपद् पश्चातको शव व्यवस्थापन सम्बन्धी मार्गदर्शन, २०६८ बमोजिम स्थानीय तहमा नेपाल प्रहरीको नेतृत्वमा शव व्यवस्थापन गरिएको । शव व्यवस्थापन र दाह संस्कार कार्यमा जिल्ला दैवी प्रकोप उद्धार समितिलाई सहयोग गर्न प्रधानमन्त्री तथा मन्त्रिपरिषदको कार्यालय (शासकीय सुधार महाशाखा) का सहसचिवको संयोजकत्वमा गृह, सङ्घीय मामिला तथा स्थानीय विकास, स्वास्थ्य तथा जनसंख्या, बन तथा भू-संरक्षण मन्त्रालयका सहसचिव, नेपाल प्रहरी र सशस्त्र प्रहरी बलका प्रहरी नायव महानिरीक्षक प्रतिनिधि रहेको समिति गठन गरिएको । दाह संस्कार गर्न बन तथा भू संरक्षण मन्त्रालयबाट सबै जिल्लामा निःशुल्क दाउरा उपलब्ध गराईएको । हालसम्म अधिकांस शवको पहिचान गरी सम्बन्धित नातेदारलाई बुझाई दाह संस्कारको कार्य समेत सम्पन्न भैसकेको छ ।

१७. **जिल्ला दैवी प्रकोप उद्धार समितिको सक्रियता :** सबै जिल्लामा जिल्ला दैवी प्रकोप उद्धार समितिको नेतृत्वमा खोज, उद्धार र राहत वितरणको कार्य गरिएको छ । सो को अनुगमनको लागि प्रमुख जिल्ला अधिकारीको संयोजकत्वमा राजनीतिक दलका प्रतिनिधि सम्मिलित अनुगमन समिति गठन गरिएको छ । जिल्ला प्रशासन कार्यालयहरूले जिल्ला भित्र उपलब्ध पाल, चिउरा, विस्कट, चाउचाउ, चिनी, दालमोठ जस्ता खाद्यान्न जि.वि.स. समेतको सहभागितामा जिल्लामा उपलब्ध गराइएको बजेटबाट खरिद गरी तत्काल वितरण गर्ने व्यवस्था मिलाइएको । केन्द्रबाट पनि थप खाद्य तथा गैर-खाद्य राहत सामग्री पठाईएको । संघ-संस्थाहरूबाट जिल्लामा हुने राहत वितरण कार्यलाई सहजीकरण गर्न पीडितहरूलाई राहत उपलब्ध गराउन चाहने संघ-संस्थाहरूले जिल्ला दैवी प्रकोप उद्धार समितिमा राहतको सूची दर्ता गरी सोही समितिको निर्देशनमा राहत वितरण समितिसँग समन्वय गरी राहत वितरण गर्ने व्यवस्था मिलाईएको छ । यस अवधिमा विभिन्न राष्ट्रिय तथा अन्तर्राष्ट्रिय संघ संस्था तथा दाताहरूले विभिन्न प्रकारका राहत सामग्री वितरण गरेका छन् ।
१८. **बजार अनुगमन र पसल खोल्ने प्रयास :** स्थानीय प्रशासन र सुरक्षा निकायको सहयोगमा अख्तियार दुरुपयोग अनुसन्धान आयोगका सचिव सहितको टोली, आन्तरिक राजश्व विभाग र राजस्व अनुसन्धान विभागको टोलीले सबै व्यापारिक प्रतिष्ठानहरू खुलाउन पहल गरेको । यो काममा नेपाल उद्योग बाणिज्य महासंघ, नेपाल चेम्बर्स अफ कमर्स लगायतका प्रतिनिधिमूलक संस्थाहरूलाई समेत अनुरोध गरिएको । वाणिज्य तथा आपूर्ति मन्त्रालयको विभिन्न टोलीहरूले पटक-पटक बजार अनुगमन गरी कालो बजारी नियन्त्रण तथा पसलहरू सुचारू गर्न विभिन्न पहलहरू गरेको ।
१९. **यातायात व्यवस्थापन :** भौतिक पूर्वाधार तथा यातायात व्यवस्था मन्त्रालयको अग्रसरतमा उपत्यका बाहिर जान चाहने व्यक्तिहरूलाई यातायात व्यवसायी लगायतका संस्थाहरूसँगको समन्वयमा यातायात सुचारू गरिनुका साथै इच्छुक व्यक्तिहरूलाई प्याक्सन, एनप्याक्सन तथा हिसानजस्ता व्यवसायिक संस्थाहरूको सहयोगमा यात्रुहरूलाई काठमाण्डौं उपत्यका बाहिर आ-आफ्नो घरमा तथा इच्छा गरेको स्थानहरूमा पठाइएको । यसैगरी अरनिको राजमार्ग, पूर्वपश्चिम राजमार्ग, मुड्लिन-नारायणगढ सडक, कोशी राजमार्ग, त्रिभुवन राजपथ, काठमाण्डौ-त्रिशुली सडक, छहरे-टोखा त्रिशुली सडक, रामेछाप मन्थली र त्रिशुली-धुन्चे सडक लगायतका विभिन्न स्थानमा अवरूद्ध सडक खोलिएको ।
२०. **प्रधानमन्त्री दैवी प्रकोप उद्धार कोषमा रकम जम्मा गर्न आह्वान :** विदेशस्थित व्यक्ति संघ-संस्थाले प्रधानमन्त्री दैवी प्रकोप उद्धार कोषमा सहयोग पठाउने सुविधाका लागि संसारभरबाट भिषा वा मास्टर कार्ड प्रयोग गरी सहायता रकम जम्मा गर्न सकिने गरी अनलाइन भुक्तानीको व्यवस्था मिलाइएको । रकम जम्मा गर्ने सहजता तथा सूचना समन्वयका लागि www.opmcm.gov.np वेब साइटको माध्यममावट स्वीफ्ट कोड तथा बैंक खाता नम्बरहरू र कोषमा रकम जम्मा गर्नेहरूको नामावली समेत राखी थप सहजता हुने व्यवस्था

मिलाइएको । साथै विदेशस्थित नेपाली दुतावासमा छुट्टै खाता खोली सहयोग रकम संकलन गर्ने व्यवस्था मिलाइएको । सम्माननीय प्रधानमन्त्री, माननीय मन्त्री, संविधानसभाका माननीय सभासद, संवैधानिक अंगका पदाधिकारीबाट १ महिनाको पारिश्रमिक, अख्तियार दुरुपयोग अनुसन्धान आयोगका पदाधिकारीबाट २ महिनाको पारिश्रमिक तथा नेपाल सरकारका विशिष्ट श्रेणी, राजपत्रांकित प्रथम श्रेणी र अन्य तहका राष्ट्र सेवक कर्मचारीबाट क्रमश १५ दिन, १० दिन र ५ दिनको पारिश्रमिक प्रधानमन्त्री दैवी प्रकोप उद्धार कोषमा जम्मा गरिएको । यस्तै अन्य राष्ट्रसेवकहरू तथा दाताहरूबाट समेत उक्त कोषमा रकम जम्मा भएको ।

२१. औषधोपचार तथा लाइफलाइन सेवाहरू : विभिन्न प्रकारका रोगव्याधीहरूको प्रकोप बढ्नु नदिन स्वास्थ्य तथा जनसंख्या मन्त्रालयको नेतृत्वमा राष्ट्रिय तथा अन्तर्राष्ट्रिय मेडिकल टिम तथा औषधिको आपूर्तिको व्यवस्था मिलाइएको र खानेपानी तथा शौचालयको उचित प्रबन्ध सुरक्षा निकाय समेतको सहयोगमा सहरी विकास मन्त्रालयले मिलाएको । स्वास्थ्य मन्त्रालयमा रहेको स्वास्थ्य आपत्कालीन कार्यसंचालन केन्द्र तथा अस्पतालहरू चौविसै घण्टा खुला हुने व्यवस्था मिलाइएको । भूकम्पपश्चातको विषम परिस्थितिलाई मध्यनजर गरी निकट भविष्यमा संचालन हुने परीक्षाहरू स्थगित गरी पछि संचालन गर्ने प्रबन्ध सम्बद्ध निकायसँगको समन्वयमा शिक्षा मन्त्रालयले मिलाएको । विद्युत, टेलिफोन, खानेपानी जस्ता लाइफलाइन सेवाहरू सुचारू गर्ने प्रबन्ध सम्बन्धित निकायले मिलाएको ।

२२. विभिन्न निकायलाई रकम निकासी : विभिन्न मन्त्रालय तथा निकायहरूलाई विशुद्ध उद्धार र राहतसँग सम्बन्धित कार्यमा मात्र खर्च गर्नेगरी केन्द्रीय दैवी प्रकोप उद्धार कोषबाट रकम निकासी गरिएको । सहरी विकास मन्त्रालयलाई शिविर निर्माण, खानेपानी वितरण र सरसफाई व्यवस्थापनका लागि रू. १४ करोड र त्रिपाल/पाल आदि गैर-खाद्य सामग्रीको खरिदका लागि रू ४० करोड गरी कूल रू. ५४ करोड, कृषि विकास मन्त्रालय घाईते पशुपञ्जीको उपचार तथा पीडित कृषकलाई मापदण्ड बमोजिम राहत दिने व्यवस्थाका लागि रू. २ करोड ५० लाख, परराष्ट्र मन्त्रालय विदेश स्थित नेपाली कुटनीतिक नियोग मार्फत त्रिपाल/पाल खरिद गर्नका लागि र पाकिस्तानबाट सहायता स्वरूप प्राप्त हुने टेण्ट कलकत्ता बन्दरगाह देखि काठमाण्डौसम्म ढुवानी गर्नका लागि रू. १२ (बाह्र) करोड, भौतिक पूर्वाधार तथा यातायात मन्त्रालय अवरूद्ध सडक खोल्ने कार्य र उद्धार, राहत तथा भग्नावशेष हटाउने कार्यका लागि परिचालित हेभी ईक्विपमेन्टको तेल र अपरेटर खर्चको लागि रू. १० (दश) करोड, स्वास्थ्य तथा जनसंख्या मन्त्रालय निजी तथा सामुदायिक अस्पतालमा भएका मेजर अप्रेसनका लागि एकमुष्ट रू. २ करोड ५० लाख र अति आवश्यक औषधि तथा औषधिजन्य उपकरणहरू जिल्लास्तरमा खरिद गर्न तथा केन्द्रीयस्तरबाट खरिद गरी आवश्यक स्थानमा परिचालन गर्न रू. ३ करोड सहित जम्मा रू. ५ करोड ५० लाख, वाणिज्य तथा आपूर्ति मन्त्रालय खाद्य सामग्री खरिद तथा ढुवानी गर्न रू. १५ (पन्ध्र) करोड, उद्योग मन्त्रालय सुख्खा-खाद्य सामग्री (विस्कट, चाउचाउ आदि) खरिद गर्न रू. ५ (पाँच) करोड, नेपाली सेना खोज, उद्धार तथा भग्नावशेष हटाउने कार्यमा परिचालित हुँदा लाग्ने सञ्चार, सवारी र हवाई ईन्धन, औषधि खरिद, कार्यालयसम्बन्धी खर्च तथा अन्य सामग्री खरिद, ढुवानी र औजार खरिदका लागि रू. १०

(दश) करोड, नेपाल प्रहरीलाई भूकम्प पीडितको खोज, उद्धार, राहत तथा भग्नावशेष हटाउने कार्यमा परिचालित हुँदा लाग्ने ईन्धन, औषधि खरिद, राहत सामग्री खरिद, संचालन तथा मर्मत सम्भार तथा समाग्री ढुवानी र औजार खरिदका लागि रू. १३ (तेह्र) करोड र सशस्त्र प्रहरी बललाई भूकम्प पीडितको खोज, उद्धार, राहत तथा भग्नावशेष हटाउने कार्यमा परिचालित हुँदा लाग्ने ईन्धन, औषधि खरिद, राहत सामग्री खरिद, संचालन तथा मर्मत सम्भार तथा समाग्री ढुवानी र औजार खरिदका लागि रू.१० (दश) करोड रकम निकास गरिएको छ । यी निकायहरूले कार्ययोजना बनाई राहत र उद्धारसँग सम्बन्धित काममा रकम खर्च गरिरहेका छन् ।

२३. अति प्रभावित जिल्लाहरूमा लगत टोली खटाइएको : केन्द्रीय दैवी प्रकोप उद्धार समितिको सिफारिस बमोजिम मन्त्रिपरिषद्ले भूकम्प प्रभावित क्षेत्रमा खटिने टोलीको संक्षिप्त कार्यविधि, २०७२ स्वीकृत गरे बमोजिम संकटग्रस्त क्षेत्र घोषणा भएका १४ जिल्लाका अति प्रभावित गा.वि.स.को उद्धार, राहत र शीघ्र पुनर्लाभ समेतको कार्यलाई व्यवस्थित गर्न १ जना अधिकृत, १ जना भवन वा भौतिक पूर्वाधार प्राविधिक, १ जना सहायकस्तरका कर्मचारी र १ जना कार्यालय सहयोगी सहित ४ जनाको टोली खटाउने व्यवस्था जिल्ला दैवी प्रकोप उद्धार समितिले मिलाएको । संकटग्रस्त क्षेत्र घोषणा भएका जिल्लाका अति प्रभावित गा.वि.स.मा हाल भएको जनशक्ति समेत गरी १ चिकित्सक, ३ पारामेडिकल सहितको ५ जनाको टोली आवश्यक सामग्री सहित खटाउने व्यवस्था जिल्ला दैवी प्रकोप उद्धार समितिले मिलाएको । सो कामका लागि नपुग हुने जनशक्ति केन्द्रीय स्तरबाट समेत विभिन्न मन्त्रालय तथा निकायहरूबाट पठाइएको । खटिई जाने टोलीले राहत वितरण, क्षतिको लेखाजोखा, अस्थायी घर टहरा निर्माण, उपयुक्त बस्ती स्थानान्तरण तथा विकास, विद्यालय, अस्पताल, बाटो, खानेपानी सबैको पुनर्स्थापना, स्थानीय वस्तु र प्रविधिको प्रयोगबाट उपयुक्त प्रविधिको डिजाइन सम्बन्धी कार्य गर्नुका साथै सबै राष्ट्रिय तथा अन्तर्राष्ट्रिय गैर सरकारी संस्था, निजी क्षेत्रको कामको समन्वय पनि गरेको ।

२४. प्रभावित जिल्लामा केन्द्रीय जनशक्ति परिचालन : जिल्लामा संचालित राहत उद्धार कार्यमा समन्वय तथा अनुगमन गर्न प्रत्येक निर्वाचन क्षेत्रमा एकजना सह-सचिव तथा नेपाल प्रहरी र सशस्त्र प्रहरीका अधिकृत समेतको टोली सामान्य प्रशासन मन्त्रालय र सुरक्षा निकायले खटाएको । यसै गरी जिल्लास्तरमा समन्वय गर्न एक जना सचिवस्तरका पदाधिकारीलाई प्रधानमन्त्री तथा मन्त्रिपरिषद् कार्यालयबाट खटाइएको ।

२५. प्रधामन्त्री दैवी प्रकोप उद्धार कोषमा रकम संकलन र परिचालन : प्रधानमन्त्री दैवी प्रकोप उद्धार कोषमा अर्थ मन्त्रालयबाट ५ अरब, विभिन्न स्वदेशी तथा विदेशी व्यक्ति संघसंस्थाबाट हालसम्म रू. ३ अरब ६४ करोड ४१ लाख जम्मा भएको छ । यस कोषबाट केन्द्रीय दैवी प्रकोप उद्धार कोषमा रू ८ अरब निकास भएकोमा (२०७२ जेठ ८ गतेसम्म, स्रोत www.opmcm.gov.np) उक्त रकमबाट विभिन्न मन्त्रालय तथा निकायहरूलाई राहत सामग्री खरिद तथा उद्धारका लागि १ अरब ३७ करोड ७ लाख र विभिन्न जिल्लामा ४ अरब १६ करोड ४३ लाख गरी हालसम्म ५ अरब ५३ करोड ५० लाख निकास भएको छ । यस अवधिमा वैदेशिक सहायता

परिचालनतर्फ छिमेकी मित्रराष्ट्र भुटानबाट १० लाख अमेरिकी डलर बराबरको नगद सहायता प्राप्त भएको । एशियाली विकास बैकले ३० लाख अमेरिकी डलर बराबरको नगद सहायता उपलब्ध गराएको । अन्य विभिन्न मुलुक तथा संस्थाहरूले सहयोगको घोषणा गरेका समाचार प्राप्त भएका छन् ।

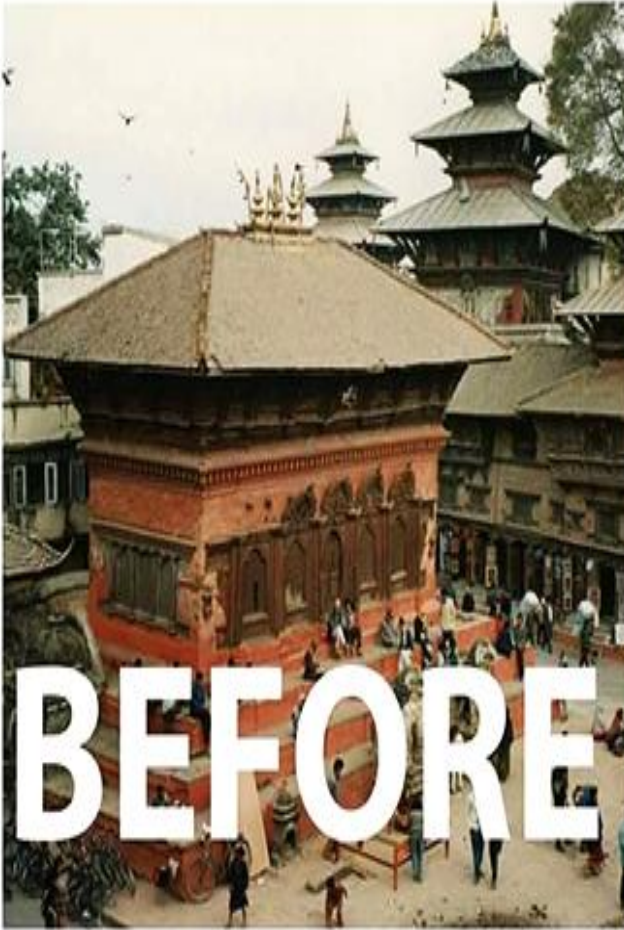
२६. **संकल्प प्रस्ताव र सम्माननीय प्रधानमन्त्रीको विशेष सम्बोधन** : संविधान सभा (व्यवस्थापिका-संसदको कार्यसंचालन) नियमावली, २०७० को नियम ४० बमोजिम संकल्प प्रस्ताव मिति २०७२।०१।२६ मा पेश भएको तथा तत्पश्चात् पारित भएको छ । यसका २७ बुँदामा खोज तथा उद्धार कार्यलाई प्रभावकारी पार्ने र राहत व्यवस्थालाई थप तदारुकता अपनाई जनताप्रतिको जिम्मेवारी पारदर्शीरूपमा इमान्दारीपूर्वक पूरा गर्ने संकल्प गरिएको छ । यसै किसिमको प्रतिवद्धता सम्माननीय प्रधानमन्त्रीज्यूले मिति २०७२।०१।२५ मा व्यवस्थापिका-संसदको आकस्मिक अधिवेशनको बैठकमा आफ्नो सम्बोधनमा गर्नु भएको छ । उक्त संकल्प प्रस्ताव र सम्माननीय प्रधानमन्त्रीको विशेष सम्बोधनमा उल्लिखित विषयको कार्ययोजना बनाई कार्यान्वयनको क्रममा रहेको छ ।
२७. **राष्ट्रिय समितिहरूको गठन** : भूकम्पबाट भएको क्षतिको पुनर्स्थापना र पुनर्निर्माण कार्यमा नीतिगत परामर्शका लागि मन्त्रिपरिषद्ले सर्वदलीय सहभागिता र विज्ञहरूसमेतको संलग्नतामा सम्माननीय प्रधानमन्त्रीको अध्यक्षतामा **राष्ट्रिय पुनर्निर्माण परामर्श समितिको** गठन गरेको छ । संकल्प प्रस्ताव कार्यान्वयन भए नभएको अनुगमन गरी आवश्यकतानुसार व्यवस्थापिका-संसदलाई जानकारी गराउन र नेपाल सरकारलाई थप राय, सल्लाह, सुझाव वा निर्देशन दिन व्यवस्थापिका-संसदमा सम्माननीय सभामुखको अध्यक्षतामा **राष्ट्रिय विपद् व्यवस्थापन अनुगमन तथा निर्देशन विशेष समिति** गठन भएको छ ।
२८. **परिचय-पत्र वितरण तथा अस्थायी आवास अनुदान** : भत्किएका घरहरूको तत्काल पुनर्निर्माण गर्न सम्भव नभएको र आगामी मनसुन अगावै अस्थायी आश्रयस्थल निर्माण गर्न आवश्यक भएकोले भूकम्प प्रभावित परिवारहरूलाई जस्तापाता लगायतका निर्माण सामग्री वापत अनुदान रकम उपलब्ध गराउने विषयमा मन्त्रिपरिषद्बाट **भूकम्प पीडितहरूको अस्थायी आवास, राहत वितरण तथा सोको अनुगमन सम्बन्धी कार्यदिश, ०७२** स्वीकृत भै लागु भएको छ । पीडितहरूको पहिचान गरी परिचय-पत्र वितरण गर्ने र पूर्ण रूपमा घर क्षति भएका पीडित परिवारलाई अस्थायी आवास अनुदानका लागि प्रति परिवार रू. १५ हजारका दरले रकम उपलब्ध गराउने कार्य सुरु भएको छ ।
२९. **शीघ्र पुनर्लाभ**: भूकम्प गएको एक महिनाको अवधि पूरा भै खोज, उद्धार तथा तत्काल राहतको कार्य अन्तिम चरणमा पुगेको छ र शीघ्र पुनर्लाभको कार्यहरू सुरु भएका छन् । जस अन्तर्गत भत्किएका विद्यालयका कक्षा कोठाहरूको विकल्पमा अस्थायी कोठाहरू निर्माण गरी आगामी जेठ १७ देखि पठन-पाठन सुरु गर्न शिक्षा मन्त्रालयले आवश्यक कार्य गरिरहेको छ । भूकम्पबाट भत्किएका स्वास्थ्य चौकी, अस्पताल, गा.वि.स. को

कार्यालय, सरकारी कार्यालय, कारागार लगायतका सरकारी निकायका अस्थायी संरचनाहरू निर्माणको कार्य सुरु भई सेवा सुचारू गर्ने कार्य भैरहेको छ ।

३०. जोखिमयुक्त घर भत्काउने र भग्नावशेष हटाउने : भूकम्पबाट क्षति भएका भवनहरूले आसपासका बासिन्दा तथा सुरक्षित रहेका भवनहरूलाई जोखिम पुऱ्याएको अवस्था देखिएमा त्यस्तो जोखिम पुऱ्याउने गरी क्षति भएका भवनहरू सहरी विकास मन्त्रालयको नेतृत्वमा, गृह मन्त्रालय, भौतिक पूर्वाधार तथा यातायात मन्त्रालय र सङ्घीय मामिला तथा स्थानीय विकास मन्त्रालयका सह-सचिवहरूको समितिको सिफारिसमा नेपाली सेनाको नेतृत्वमा सुरक्षा निकायले स्थानीय निकायको सहयोगमा भत्काउने व्यवस्था मिलाइएको छ । यस अवधिमा काठमाडौं उपत्यकाको तीन जिल्लामा मात्र ४७१ वटा जोखिमयुक्त घरहरू भत्काइएको छ । यसका साथै भत्किएका घर तथा संरचनाहरूको भग्नावशेष हटाउने कार्य समेत भैरहेको छ । यस कार्यमा निजामती कर्मचारी लगायत विभिन्न राजनैतिक दलका स्वयंसेवकहरू र अन्य स्वयंसेवकहरूको सक्रिय सहभागिता रहँदै आएको छ ।

३१. दीर्घकालीन पुनर्निर्माण र पुनर्स्थापना : तत्कालिन कामका अतिरिक्त भत्किएका घर संरचनाको पुनर्निर्माण र साँस्कृतिक र धार्मिक संरचनाको पुनर्स्थापनाका लागि नेपाल सरकारले २ खर्ब रूपैयाको पुनर्निर्माण कोष स्थापना गरेको छ । यसका लागि स्वदेशी तथा विदेशी सहयोगका प्रस्तावहरू आइरहेका छन् । विपद् पश्चात्को पुनर्स्थापना र पुनर्निर्माणको लागि राष्ट्रिय योजना आयोगको नेतृत्वमा विपद् पश्चात्को आवश्यकता लेखाजोखा (PDNA) को कार्य अगाडि बढेको छ । साथै अर्थ मन्त्रालयले दीर्घकालीन पुनर्निर्माणमा अन्तर्राष्ट्रिय सहयोग जुटाउन दाताहरूको सम्मेलन गर्ने तयारी गरेको छ ।

३२. केन्द्रीय अनुगमन संयन्त्र : नेपाल सरकार मन्त्रपरिषद्को मिति २०७२।०९।१७ को निर्णयले भूकम्पका कारण मुलुकको ठूलो भूभाग प्रभावित भएकोले राहत, पुनर्स्थापना र पुनर्निर्माण लगायतका सबै कार्यक्रमलाई प्रभावकारी बनाउन एक अनुगमन संयन्त्र गठन गर्ने निर्णय गरेको छ । केन्द्रीयस्तरमा प्रधानमन्त्रीको संयोजकत्वमा व्यवस्थापिका-संसदमा प्रतिनिधित्व गर्ने सबै राजनीतिक दलका प्रमुखहरू रहेको केन्द्रीय अनुगमन समिति, जिल्लास्तरमा प्रमुख जिल्ला अधिकारीको संयोजकत्वमा व्यवस्थापिका-संसदमा प्रतिनिधित्व गर्ने जिल्लास्थित सबै राजनीतिक दलका प्रमुखहरू रहेको जिल्ला अनुगमन समिति र स्थानीयस्तरमा नगरपालिका/गाविस प्रमुखको संयोजकत्वमा व्यवस्थापिका-संसदमा प्रतिनिधित्व गर्ने सबै राजनीतिक दलका स्थानीय तहका प्रमुख तथा प्रतिनिधि रहेको स्थानीय अनुगमन समिति रहने व्यवस्था गरिएको छ । त्यसै गरी जिल्लामा भए गरेका राहत तथा उद्धार कार्यको अनुगमन गर्न प्रभावित सबै जिल्लामा त्यस क्षेत्रबाट प्रत्यक्ष निर्वाचित संविधान सभाका सदस्य संयोजक र संविधान सभाका अन्य सदस्यहरू सदस्य रहेको अनुगमन समिति गठन भै कार्य गरिरहेको छ । यसका साथै जिल्लामा भए गरेका राहत तथा उद्धार कार्यको अनुगमन गर्न प्रभावित सबै जिल्लामा मन्त्रपरिषद्ले एक-एक जना मन्त्रीहरूलाई खटाएको छ ।



BEFORE



AFTER

खण्ड दुई

सिकाई तथा सुधारका क्षेत्र

यो भूकम्प अहिलेको पुस्ताले देखेको सबैभन्दा ठूलो विपत्ति हो । भूकम्प जानासाथ तत्कालै स्वदेश तथा विदेशबाट सहयोगका आश्वासनहरू प्राप्त भए । तत्काल राहतको लागि पाल, औषधि तथा खाद्यान्न आवश्यक भएको कुरा पहिचान भएको पनि हो । तर एकै पटक ठूलो परिमाणमा राहत सामग्री आवश्यक परेको र त्यस्ता सामग्री खासगरी पाल तत्काल सबै ठाउँमा उपलब्ध गराउन सकिएन । तत्काल राहत सामग्री सबै पीडितसम्म पुऱ्याउन नसकिएकोले पीडितहरूबाट भएको गुनासोलाई नेपाल सरकारले जायजै ठानेको छ । तथापि विपद् व्यवस्थापनका लागि सरकारका तर्फबाट केही पनि तयारी नगरिएको भने होइन । यस प्रकारको विपद्को पूर्वानुमान गरी यस पूर्व तयार गरिएका विपद् व्यवस्थापन राष्ट्रिय रणनीति, शव व्यवस्थापन निर्देशिका, काठमाण्डौंमा घोषणा गरिएको ८३ वटा खुला क्षेत्र, त्रिभुवन विमानस्थलमा निर्माण गरिएका आपत्कालीन सामग्री भण्डारण घर, गृह मन्त्रालयमा तीन वर्ष अगाडि स्थापना गरिएको राष्ट्रिय आपत्कालीन कार्यसंचालन केन्द्र, विभिन्न मन्त्रालय तथा निकायहरूलाई जिम्मेवारी तोकिएको विषयक्षेत्रगत अवधारणाको राष्ट्रिय विपद् प्रतिकार्य कार्यढाँचा, विभिन्न मन्त्रालय तथा निकायहरूमा निश्चित गरिएको विपद् सम्पर्क व्यक्तिको अवधारणा, विगतमा गरिएका Simulation अभ्यासहरू तथा माननीय गृह मन्त्रीज्यूको अध्यक्षतामा रहेको केन्द्रीय दैवी प्रकोप उद्धार समिति लगायतको संस्थागत संयन्त्र र निजामती सेवा लगायत सुरक्षा निकायहरूको उचित सक्रियता जस्ता सकारात्मक प्रबन्धहरूले यति ठूलो विपद्मा पनि उल्लेख्य योगदान गरेका छन् ।

आजका पुस्ताले आफैले भोगेको यति ठूलो विपद्ले अन्तर्मनमा चेतना जगाएको छ, विपद्को पूर्वतयारी तथा विपद् व्यवस्थापनको विषय बौद्धिक बहसको विषय मात्र होइन रहेछ, यसमा व्यवहारिकरूपमै कार्य गर्नु पर्दो रहेछ भन्ने चेतना राजनीतिज्ञ, कर्मचारीतन्त्र तथा सरोकारवाला सबैमा जगाएको छ । यस बाहेक, यस विपद् व्यवस्थापनमा केही कमजोरी तथा प्रसस्त सिकाईहरू रहन गएको मन्त्रालयले महशुस गरेको छ ।

१. नीति कार्यान्वयनमा एकरूपता : केन्द्रमा गृहमन्त्रीको नेतृत्वको केन्द्रीय दैवी प्रकोप उद्धार समिति र जिल्लामा प्रमुख जिल्ला अधिकारीको नेतृत्वको जिल्ला दैवी प्रकोप उद्धार समितिको संयन्त्रले विपद् व्यवस्थापनको कार्यमा महत्वपूर्ण योगदान पुऱ्यायो । तथापि केन्द्रीय तहमा भएका कतिपय नीतिगत निर्णयहरूको कार्यान्वयन विधिहरू (SOP) स्पष्ट नभएकाले ती निर्णयहरू कार्यान्वयन तहमा जांदा फरक बुझाइमा गएको र कार्यान्वयनमा यसले केही द्विविधा सृजना गरेको समेत पाइएकोले आगामी दिनमा नीतिगत निर्णयसँगै कार्यान्वयन विधिमा समेत पर्याप्त ध्यान दिनुपर्ने देखिन्छ ।

२. नयाँ विपद् व्यवस्थापन ऐनको आवश्यकता : विद्यमान दैवी प्रकोप (उद्धार) ऐन, २०३९ को व्यवस्थाले हालका दिनमा विपद् व्यवस्थापनको समग्र व्यवस्थापन गर्न नसकिने कुरा महशुस गरी सरकारले पारीत गरेको विपद्

व्यवस्थापन राष्ट्रिय रणनीति, २०६६ बमोजिम नयाँ विपद् व्यवस्थापन विधेयक तयार गरी मन्त्रपरिषद्बाट स्वीकृत भई दोस्रो पटक व्यवस्थापिक-संसद्मा पेश गरिसकिएको छ । उक्त विधेयकमा प्रस्ताव भएका नयाँ कानूनी र संरचनात्मक बन्दोबस्तको आवश्यकता यस भूकम्पबाट टट्कारोरूपमा खटिएको छ । तसर्थ उक्त विधेयकलाई कानूनी रूप दिई उक्त व्यवस्था कार्यान्वयन गर्नुपर्ने देखिएको छ ।

३. **प्रधानमन्त्री दैवी प्रकोप उद्धार कोषमा सहयोग संकलन** : भूकम्प गएको पहिलो दिन देखि नै भूकम्प प्रभावितलाई सहयोग गर्न चाहने सबै स्वदेशी, विदेशी, दातृ निकाय, संघ-संस्थालाई प्रधानमन्त्री दैवी प्रकोप उद्धार कोषमा रकम जम्मा गर्न सरकारको तर्फबाट आह्वान गरेता पनि अधिकांश दातृ संघ-संस्थाले सहयोग रकम यस कोषमा जम्मा नगरी आफैले राहत सामग्री खरिद गरी वितरण गरेको पाइयो । यसबाट सरकारको तर्फबाट जनतामा राहत पुऱ्याउन आवश्यक रकम सहयोग प्राप्त नभई सरकारको केन्द्रीय कोषबाट खर्च गर्नुपर्ने अवस्था रह्यो भने दातृ संघ-संस्थाले सरकारको एकद्वार नीति समेत पालना नगरी सिधै राहत सामग्री वितरण गर्नाले राहत वितरणमा असमानता तथा दोहोरो परेको समेत अवस्था रह्यो । तसर्थ आगामी दिनमा विपद्मा राष्ट्रिय अन्तर्राष्ट्रिय संघ-संस्थाबाट गरिने सहयोग परिचालनमा एकद्वार नीति पालना गराउन र प्रधानमन्त्री राहत कोष मार्फत नै सहयोग प्रदान गर्न अनिवार्य हुने खालको नीतिगत व्यवस्था गर्नुपर्ने देखियो ।

४. **भवन निर्माण संहिताको कार्यान्वयन** : यस वर्षको भूकम्पबाट अधिकांश ढुङ्गा माटोको जोडाई भएका, भवन निर्माण संहिताको पूर्ण पालना नगरेका र कमजोर जमिनमा निर्माण भएका भवनहरूमा बढी क्षति भएको पाइयो । क्षति भएका घरमध्ये अधिकांश ग्रामीण भेगका रहेका र विगतमा गा.बि.स.तहमा घर निर्माण गर्दा भवन निर्माण संहिता लागु नगरिएको अवस्थामा आगामी दिनमा भवन निर्माण गर्दा स्थानीय निकायबाट स्वीकृत लिनुपर्ने व्यवस्था गरी भवन निर्माण संहिता र राष्ट्रिय भू-उपयोग नीति, २०६९ को प्रभावकारी कार्यान्वयन गरिनु पर्दछ ।

५. **विषयगत क्षेत्रमा मन्त्रालयहरूको नेतृत्वदायी जिम्मेवारी** : विपद् प्रतिकार्यमा कुनै एक मन्त्रालय वा निकायको मात्र प्रयास प्रभावकारी हुँदैन यसमा सरकारी निकाय र सरोकारवालाहरूको सक्रिय सहभागिताको आवश्यकता पर्दछ भन्ने स्पष्ट भएकोछ । तसर्थ सबै सरोकारवाला मन्त्रालय र निकायहरूले राष्ट्रिय विपद् प्रतिकार्यको कार्यढाँचा, २०७० बमोजिम आ-आफ्ना जिम्मेवारीको क्षेत्रमा स्पष्ट कार्ययोजना बनाई काम अगाडि बढाउन जरूरी देखिएको छ । साथै उक्त कार्यढाँचा बमोजिम कार्य गर्दा केही परिमार्जनको आवश्यकता महशुस भएकोले यसमा पुनरावलोकन गरी यसलाई थप व्यवहारिक बनाउन जरूरी छ ।

६. **राष्ट्रिय खोज तथा उद्धार क्षमता** : खोज तथा उद्धारका लागि आवश्यक दक्ष जनशक्ति र उपकरणको अभाव भै राष्ट्रिय क्षमता कमी भएका कारण विदेशी सहयोगको आह्वान गरियो । विदेशी सहयोग आउन केही समय

लागेको र स्वदेशी जनशक्ति जस्तो प्रभावकारी नभएकोले भग्नावशेषबाट सबै मानिसको तत्काल उद्धार गर्न कठिनाई रह्यो । स्वदेश भित्रै राष्ट्रिय खोज तथा उद्धार क्षमता भइदिएको भए तथा यसको आकलन मात्र गरेर तदअनुरूपको कार्य सम्पन्न गर्न सकेको भए अहिलेको खोज तथा उद्धार अत्यन्त प्रभावकारी हुने थियो । नेपाल सरकार मन्त्रपरिषद्ले स्वीकृत गरेको खोज तथा उद्धार रणनीतिक कार्ययोजना, २०७१ बमोजिम नेपाली सेना र सशस्त्र प्रहरी बलमा एक-एक वटा मध्यमस्तरको र नेपाल प्रहरी तथा वारुणयन्त्र गरी सातवटा हल्कास्तरको खोज तथा उद्धार टोली गठन र सोको लागि एक प्रभावकारी विपद् व्यवस्थापन तालीम केन्द्र निर्माण गरिनु पर्ने आवश्यकतालाई यो भूकम्पले पुनः पुष्टि गरेको छ ।

७. खोज तथा उद्धारका लागि अन्तर्राष्ट्रिय सहयोगको आब्हान : तत्कालीन खोज, उद्धार तथा राहत कार्यका लागि के कति जनशक्ति र साधन स्रोत हामीसँग छ र के कस्तो विदेशी सहयोग आवश्यक पर्छ भन्ने कुराको तत्काल लेखाजोखा गर्न सकिएन । विदेशीबाट के कस्तो जनशक्ति र यन्त्र उपकरण एवं साधन आवश्यक पर्छ भन्ने कुरा यकीन हुन नसक्दा कतिपय विदेशीहरू उद्धारका लागि आए पनि प्रभावकारिरूपमा काममा लगाउन सकिएन । तत्कालीन आवश्यकताका आधारमा ती उद्धार टोलीहरू परिचालन भए । खोज तथा उद्धारमा सबै खालको अन्तर्राष्ट्रिय सहयोग आब्हान गरिएका कारण आवश्यकता भन्दा बढी नै अन्तर्राष्ट्रिय खोज तथा उद्धारक आएको महशुस गरियो । जसबाट नेपाललाई दातृ राष्ट्रले दिने सहयोगको ठूलो धनराशी खोज तथा उद्धार कार्यमा खर्च भएको अवस्था रह्यो । यसबाट आगामी दिनमा खोज तथा उद्धारमा अन्तर्राष्ट्रिय सहयोग आब्हान गर्दा तत्कालै आवश्यकता पहिचान गरी सूचक सहितको निश्चित संख्या र क्षमताका खोज तथा उद्धार टोली मात्र परिचालित हुने गरी व्यवस्थापन गर्नुपर्ने देखियो ।

८. थप हेलिकप्टरको व्यवस्था : भूकम्पको प्रभाव अधिकांश हिमाली जिल्लाका दुर्गम भेगमा परेका कारण खोज, उद्धार तथा राहत वितरण कार्यमा हेलिकप्टरको ठूलो संख्यामा आवश्यकता परेकाले नेपाली सेनाका तथा निजी क्षेत्रका सीमित हेलिकप्टर मात्र पर्याप्त भएन । उक्त कार्यमा भारत, चीन र अमेरिकाबाट आएका केही हेलिकप्टरको प्रयोग गरियो । तथापि नेपालको उच्च भू-भाग, जटिल भूगोल र प्रतिकूल मौषमका कारण ती हेलिकप्टरको परिचालन प्रभावकारी भएन । कतिपय स्थानमा उडान भर्न तथा अवतरण गर्न नसक्ने, क्षमता भन्दा कम तौल बोक्ने र अमेरिकी हेलिकप्टरको दुःखद् दुर्घटना समेतको अवस्था व्यहोर्नु पर्‍यो । तसर्थ आगामी दिनमा खोज, उद्धार र राहत कार्यलाई प्रभावकारी बनाउन तीनै वटा सुरक्षा निकायमा छुट्टाछुट्टै र पर्याप्त संख्यामा हेलिकप्टरको व्यवस्था हुनुपर्ने देखियो ।

९. आपत्कालीन गोदाम घर र पूर्व भण्डारणको व्यवस्था : मानवीय सहायता स्थलकोरूपमा प्रयोग गर्न विश्व खाद्य कार्यक्रमको सहयोगमा त्रिभुवन विमानस्थलमा आपत्कालीन गोदामको व्यवस्था गरिएकोमा वर्तमानको विपद्का अनुभवसमेतका आधारमा उक्त गोदाम संख्यात्मक तथा क्षमताका हिसावले न्यून देखिएकोले उक्त आपत्कालीन गोदामको क्षमता विस्तार गर्नुका साथै काठमाण्डौं उपत्यका र बाहिरका क्षेत्रहरूमा समेत त्यस्तै

प्रकृतिको आपत्कालीन गोदाम घरहरूको निर्माण गरी उक्त गोदामहरूमा न्यूनतम मात्रामा राहत सामग्रीको पूर्व भण्डारणको व्यवस्था गर्नुपर्ने देखियो ।

१०. मानवीय सहायताका सामग्रीहरूको अग्रिम सूची : राहत वितरणमा राष्ट्रिय/अन्तर्राष्ट्रिय सहयोग आब्हान गरिएकोमा विभिन्न संस्थाले आ-आफ्नो ढङ्गका राहत सामग्री ल्याएको पाइयो । कतिपय संस्थाले महङ्गा, आधुनिक तथा प्रयोगमा ल्याउन समेत अप्ठ्यारा खालका राहत सामग्री ल्याए । यसबाट राहत वितरणमा एकरूपता कायम हुन सकेन र विभिन्न व्यक्तिले फरक-फरक खालका राहत सामग्री प्राप्त गरे । राष्ट्रिय आवश्यकता भन्दा फरक खालका राहत सामग्री समेत आएको पाइयो । तसर्थ आगामी दिनमा सहयोगकारूपमा स्वीकार गरिने राहत सामग्रीको सूची र त्यसको मापदण्ड अग्रिमरूपमा तयार गरेर मात्र राहत सहयोग आब्हान गर्नुपर्ने र ती सामग्रीको भन्सार छुट, ढुवानी र वितरणको स्पष्ट कार्यविधि तयार गरेर राख्नु पर्ने देखियो ।

११. आन्तरिकरूपमा विस्थापन हुने मानिसहरूको व्यवस्थापन : भूकम्पबाट धेरै जिल्लामा मानिस आन्तरिक विस्थापित भै काठमाडौं उपत्यका लगायत अन्यत्र जिल्लामा बसेको अवस्था छ । एक जिल्लाका मानिस अन्यत्र जिल्लामा विस्थापित भई बस्दा उनीहरूको बसोबासको व्यवस्थापन, लगत संकलन लगायतका काममा चुनौती थपिएको छ । यसका साथै काठमाडौं उपत्यका भित्रकै धेरै मानिस घर नभत्किएता पनि पराकम्पको डरले विभिन्न ठाउँमा अस्थायीरूपमा बसीरहेका छन् । अधिकांश डेरामा बस्ने व्यक्तिहरू पनि विस्थापित भएका छन् । तसर्थ यी सबै विस्थापितको यथोचित व्यवस्थापन गर्ने कार्य चुनौतीपूर्ण देखिएको छ ।

१२. भग्नावशेषको उचित व्यवस्थापन : भूकम्प प्रभावित क्षेत्रका ढुङ्गा माटोका घर तथा कङ्क्रीट स्ट्रक्चर समेतका भवनहरू भत्किएको सन्दर्भमा यसको भग्नावशेष व्यवस्थापनमा समस्या देखिएको छ । साथै अधिकांश घर पूरै नभत्किएता पनि चर्किएर जोखिमयुक्त अवस्थामा रहेका छन् । यस्ता घर सरकारको तर्फबाट भत्काई दिन व्यापक माग आएको छ । त्यस्ता घर भत्काउन तथा भग्नावशेष सफा गर्नका लागि उचित उपकरणको अभाव, भग्नावशेष हटाउने जिम्मेवार तथा तोकिएको निकाय र भग्नावशेष हटाउने उचित स्थानको सम्बन्धमा अन्योलता रहेको तथा जोखिमयुक्त घर भत्काउन र भग्नावशेष हटाउनका लागि जनतासंग सहकार्य गर्दा बुझाइमा आउने समस्याहरूले कार्यान्वयनमा केही जटिलताहरू आएका छन् । अतः भवन भत्काउने र सोको भग्नावशेष व्यवस्थित गर्न उपयुक्त नीतिगत निर्णय लिइनु पर्ने देखिएको छ ।

१३. राहत वितरणमा एकद्वार प्रणाली : एकद्वार प्रणाली अनुरूप अधिकांश स्थानहरूमा जिल्ला दैवी प्रकोप उद्धार समितिसँगको समन्वयमा राहतहरू वितरण भए भने कतिपय स्थानहरूमा यस्ता समन्वय नभइकन राहतहरू वितरण भएका छन् । जिल्ला दैवी प्रकोप उद्धार समितिसँग समन्वय नगरिकन वितरण भएका राहत सामग्रीहरू कतिपय खाद्यान्नहरू कुहिएको, पालहरू प्रयोग गर्ने नमिल्ले सानो आकारको तथा पुराना कपडाहरू बाँडिएको भन्ने समाचार आएका छन् । यसका साथै सुगम र यातायातको सुविधा भएका स्थानमा एकै व्यक्तिले धेरै पटक

राहत पाएको र दुर्गम स्थानका जनता सरकारी राहतमा मात्र भर पर्नु परेको कारण राहत वितरणमा असमानता भएको भन्ने गुनासा आएका छन् । तसर्थ आगामी दिनमा जिल्ला दैवी प्रकोप उद्धार समितिसँग समन्वय गरी एकद्वार प्रणाली अनुरूप मात्र राहत वितरण गर्ने व्यवस्थालाई कडाईका साथ पालना गर्नुपर्ने देखिएको छ ।

१४. गा.वि.स. स्तरमा हेलिकप्टर बस्ने स्थानको पहिचान : भूकम्पबाट घाइते भएका व्यक्तिको उद्धार र राहत सामग्रीको ढुवानी गर्दा दुर्गम स्थानका कतिपय गा.वि.स.मा हेलिकप्टर बस्ने स्थानको पहिचान नहुँदा ठूलो समस्या भेल्लु पऱ्यो । तसर्थ आगामी दिनमा प्रत्येक गा.वि.स.का प्रमुख बस्ती भएका स्थानहरूमा हेलिकप्टर बस्नका लागि उपयुक्त स्थानको पहिचान गरिराख्ने तथा सोको व्यवस्थापन गर्नुपर्ने आवश्यकता देखिएको छ ।

१५. कल सेन्टरको स्थापना : सूचना समन्वय र वितरणको लागि सूचना तथा संचार मन्त्रालयको नेतृत्वमा कल सेन्टरको स्थापना गरी १२३४ नम्बर प्रयोगमा ल्याइएको छ । उद्धार र राहत सहयोग माग गर्ने तथा दिन चाहनेहरूलाई लक्षित गरी संचालनमा ल्याइएको यस कल सेन्टरले यस सम्बन्धी सूचना फोनकलहरू प्राप्त हुनासाथ सम्बोधन गर्ने गरिएको तथा सम्बन्धित निकायका जिम्मेवार पदाधिकारीलाई समेत यस सम्बन्धी सूचना तत्काल जानकारी गराई राहत तथा उद्धार कार्यलाई प्रभावकारी गराइएको छ । यस प्रणालीलाई गृह मन्त्रालयको राष्ट्रिय आपत्कालीन कार्यसंचालन केन्द्रमा नै स्थापना गरी उक्त कल सेन्टरलाई अहिलेको सामान्य अवस्था देखिनै व्यापक प्रचार प्रसार गरी जनस्तरमा अभ्यस्त गराई राख्नु पर्ने आवश्यकता देखिएको छ ।

१६. GIS मा आधारित एकीकृत तथ्याङ्क : हाम्रो जस्तो भौगोलिक बनावट भएको मुलुकमा बस्तीहरू छरिएर रहेको हुनाले खोज, उद्धार तथा राहत वितरणमा प्रभावकारिता ल्याउनको लागि गाविसस्तरका तथ्यांक र बसोबासक्षेत्रको विवरण Geographic Information System (GIS) मा आधारित भई तयार गर्ने र ती विवरणहरू राष्ट्रिय आपत्कालीन कार्यसंचालन केन्द्रको वेब पोर्टलमा अद्यावधिक गर्नु पर्ने देखियो । तसर्थ आगामी दिनमा उक्त प्रणालीका आधारमा जिल्लाका आपत्कालीन कार्यसंचालन केन्द्रमा तथ्याङ्कहरू प्रविष्ट गर्ने, राष्ट्रिय आपत्कालीन कार्यसंचालन केन्द्रमा तथ्याङ्क प्राप्त गर्ने, तथ्याङ्क विश्लेषण गर्ने तथा सम्प्रेषण गर्ने जस्ता कार्यहरूमा गृह मन्त्रालयले प्रणाली विकास गर्नु आवश्यक देखियो ।

१७. पीडित परिवार परिचय-पत्र : ठूलो विपत्ति आई जिल्लाका सबै जसो गा.वि.स. एकै पटक प्रभावित भएकाले तत्काल खोज, उद्धार तथा राहत वितरण कार्यमा केन्द्रीत हुनु पऱ्यो । तसर्थ समयमै प्रभावितको पहिचान गरी क्षतिको आधारमा पीडितको वर्गीकरण सहितको परिचय-पत्र प्रदान गर्न सकिएन । जसका कारण तत्कालीन राहत वितरणमा पीडित र गैर-पीडित छुट्टाउन कठिन भै केही गैर-पीडितले पनि राहत पाएको गुनासो आयो । साथै भूकम्प गएको लामो समयसम्म परिचय-पत्र वितरण नभएकै अवस्थामा नयाँ-नयाँ राहतका कार्यक्रमहरू घोषणा हुँदा पीडित परिवारको संख्या अस्वभाविकरूपमा बढ्न गई अवका दिनमा वास्तविक पीडित परिवारलाई परिचय-पत्र प्रदान गरी राहत वितरण गर्न समस्या देखिएको छ । तसर्थ आगामी दिनमा विपद् पश्चात्

यथाशक्य छिटो परिचय-पत्र वितरण गरी राहत वितरण तथा पुनर्लाभका सबै कार्य सोही परिचय-पत्रका आधारमा हुनुपर्ने देखियो ।

१८.पुराना घर तथा साँस्कृतिक धार्मिक सम्पदाको संरक्षण : अहिलेको भूकम्पमा मूलतः पुराना घर तथा साँस्कृतिक/धार्मिक सम्पदाहरू भत्केका छन् । नेपाल भूकम्पको गम्भीर जोखिममा रहेको कुरा सबैलाई अवगत थियो । यसका बावजूद हाम्रो तर्फबाट पूर्व तयारीको काम हुन सकेन । सर्वसाधारणलाई ती पुराना घरहरू भूकम्पीय जोखिममा रहेको कुरा उनीहरूले अनुभूत गर्ने गरी बताउन सकिएन । सरकार आफैले संरक्षण गर्नुपर्ने ऐतिहासिक, साँस्कृतिक तथा धार्मिक महत्वका मन्दिर तथा भवनहरूको संरक्षणमा यथोचित ध्यान जान सकेन । यसबाट आगामी दिनका पूर्वतयारीका लागि महत्वपूर्ण सिकाईहरू भएका छन् ।

१९.तत्काल सहयोगका लागि आवश्यक विधि : जुनसुकै क्षेत्रबाट गरिने राहत संकलन तथा वितरण कार्य व्यवस्थित तथा पारदर्शी हुनु अत्यावश्यक हुन्छ । यस अवस्थामा सरकारी र विदेशी सरकारको सहयोग मात्र पर्याप्त हुँदैन । स्वाभाविक रूपमा स्वदेश तथा विदेशबाट व्यक्तिगत तथा संस्थागतरूपमा व्यापक राहत संकलन तथा सहयोग जुटाउने काम भएको छ । यस विपत्तिको घडीमा विदेशको कुनै पनि कुनामा रहेको नेपालीले सक्दो सहयोग गर्ने तत्परता देखाएका छन् । नेपाल र नेपालीप्रति माया र सद्भाव राख्ने सबै विदेशी यो संकटको घडीमा नेपालीलाई साथ दिन चाहन्छन् । तर ती सबै सहयोगलाई व्यवस्थित गर्न सकिएन भने असामञ्जस्यताको स्थिति उत्पन्न हुन सक्छ । तर यसरी व्यक्तिगत तथा संस्थागत रूपमा हुने सहयोगको विधि सुरुमै तय गर्न नसक्दा सुरुमा केही द्विविधाहरू रहन गए । तसर्थ आगामी दिनमा व्यक्तिगत तथा संस्थागत सहयोग संकलन र त्यसको परिचालन सम्बन्धमा स्पष्ट विधि तर्जुमा गर्नुपर्ने देखियो ।

२०.मानवीय सहायतामा विदेशी जनशक्ति परिचालन : भूकम्प पश्चात् तत्कालीन खोज, उद्धार तथा राहत वितरणको लागि अधिकमात्रामा विदेशी जनशक्ति परिचालन भएको अवस्था छ । यसबाट विदेशी दातृ निकायबाट नेपाललाई प्राप्त हुने अनुदानको ठूलो अंश जनशक्तिमा खर्च भएको देखिन्छ । तत्काल खोज तथा उद्धारमा सरकारको आब्हानमा आएका उद्धारकर्तृहरू सबैजसो फर्किसकेका छन् । तथापी राहत वितरण र विभिन्न अध्ययन अनुसन्धान र उच्चस्तरीय भ्रमणका नाममा थुप्रै दातृ राष्ट्र तथा अन्तर्राष्ट्रिय संस्थाले विदेशी जनशक्ति ल्याइरहेको देखिन्छ । भूकम्प पश्चात्को राष्ट्रिय आवश्यकता पहिचान भैसकेको र राहत र पुनर्निर्माणको काममा राष्ट्रिय संस्था तथा जनशक्ति पर्याप्त हुने र नेपाललाई आर्थिक सहयोगको मात्र आवश्यकता परेको अवस्थामा यस प्रकारका विदेशी जनशक्ति ल्याउने कार्यलाई निरूत्साहित गर्न र आर्थिक सहयोगमा जोड दिन सरकारको तर्फबाट स्पष्ट नीति पारित गर्न जरूरी देखिएको छ ।

२१.शीघ्र पुनर्लाभ तथा खाद्यान्नको अग्रिम भण्डारण : मुलुक अब खोज, उद्धार तथा तत्काल राहतको अवस्थाबाट शीघ्र पुनर्लाभ तथा दीर्घकालीन पुनर्लाभ चरणमा प्रवेश हुदैछ । यसक्रममा तत्काल राहतका कार्यक्रमहरूका

सम्बन्धमा यसलाई केही दिन निरन्तरता दिनु आवश्यक देखिएको छ । विस्थापितहरूको लागि तत्काल अस्थायी बसोबासको व्यवस्था गर्नु अत्यावश्यक छ । भत्किएका घर संरचनाबाट थुप्रिएको फोहर हटाइएन भने यसले संक्रमण निम्त्याउन सक्छ । घाइतेहरूको उपचारको काम भैरहेको छ । यसलाई अझ व्यवस्थितरूपमा सञ्चालन गर्न लामो समय उपचार आवश्यक पर्ने विरामीलाई अस्थायी पुनर्स्थापना केन्द्र स्थापना गरी राख्नु आवश्यक छ । अति प्रभावित जिल्लामा अधिकांश सरकारी कार्यालयहरू क्षति भएका छन् । ती कार्यालयहरूबाट सञ्चालन हुने सेवालालाई पुनर्संचालन गर्न तत्काल आवश्यक प्रबन्ध गर्नुपर्ने देखिएको छ । तत्काल मनसुन सुरु हुने भएकोले विस्थापितहरूको उचित बसोबास सँगै अन्य न्यूनतम सुविधा एवं मनसुन अवधिको लागि केही दुर्गमस्थानमा खाद्यान्नको अग्रिम व्यवस्था गर्नुपर्ने अवस्था छ ।

२२.भूकम्पका कारण पहाडी क्षेत्रमा थप पहिरो तथा यसबाट तराईमा डुवानको सम्भावना : आगामी मनसूनलाई मध्य नजर राखेर पूर्वतयारीलाई थप तदारुकताकासाथ अगाडि बढाउन आवश्यक छ । अहिलेको भूकम्पले पहाडी क्षेत्रको जमिनमा दरार ल्याई ती क्षेत्रहरूमा पहिरोको थप जोखिम बढाएको भन्ने विज्ञहरूको भनाई छ । यसबाट पहाडी क्षेत्रमा थप पहिरोहरू जाने मात्र नभई त्यसक्षेत्रको माटो तराईका क्षेत्रमा बहाव भई नदीको सतह माथि आउने हुनाले तराईका अधिकांश भू-भागमा डुवान हुनसक्छ । पहाडी क्षेत्रमा हुनसक्ने पहिरो तथा तल्लो तटीय क्षेत्रमा डुवानबाट हुनसक्ने क्षतितर्फ समयमै सजग हुन तथा यसको पूर्वतयारी गर्नु जरूरी छ । यस अवस्थाको अग्रिम आँकलन गरी पर्याप्त पूर्वतयारीका कार्य सम्बन्धित मन्त्रालयहरूबाट समयमै सुरु गर्नुपर्ने हुन्छ । यस अवस्थाको पूर्वआँकलन गर्न गृह मन्त्रालयको समन्वय तथा उद्योग मन्त्रालयको नेतृत्वमा भू-गर्भ विज्ञहरूको टोली स्थानीयतहमा परिचालन भइसकेका छन्, तिनीहरूको प्रतिवेदन बमोजिम सम्बन्धित मन्त्रालयहरूले समयमै पर्याप्त पूर्वतयारी गर्नुपर्ने देखिएको छ ।

२३.काठमाडौँ उपत्यका लगायत सहरी क्षेत्रमा खुल्ला स्थानको संरक्षण र विकास : काठमाडौँ उपत्यकाको ८३ स्थानमा घोषणा गरिएका खुल्ला स्थानको भूकम्पबाट प्रभावित परिवारलाई अस्थायी आश्रय स्थल स्थापना गर्न ठूलो कामयावी भएको महशुस गरियो । उक्त स्थानहरू यस वर्षको भूकम्पमा पर्याप्त नभई अन्य क्षेत्रमा समेत मानिसहरू अव्यवस्थितरूपमा खुल्ला स्थानमा बस्दै आएका छन् । यसबाट काठमाडौँ उपत्यका र अधिकांश सहरी क्षेत्रमा खुल्ला स्थानको अभाव स्पष्ट देखियो । तसर्थ आगामी दिनमा काठमाडौँ उपत्यका लगायत मुलुकका सहरी क्षेत्रका कुनै पनि सरकारी, सार्वजनिक जमिन अतिक्रमण हुन नदिने, बांकी रहेका खुला क्षेत्र कुनै पनि संघ संस्थाका नाममा लिजमा दिने वा अन्य कुनै पनि प्रकारबाट हस्तान्तरण गर्ने कार्य बन्द गर्ने र तत्कालै ती सबै क्षेत्रलाई विपद्का समयमा प्रयोग गर्न सक्ने गरी न्यूनतम पूर्वाधार सहितको उद्यान बनाई खुल्लारूपमा राख्नु पर्ने देखियो ।



खण्ड तीन

निष्कर्ष

विगतमा भएको अध्ययनहरू अनुसार ठूलो भूकम्प गएको खण्डमा नेपालमा रहेको एकमात्र अन्तर्राष्ट्रिय विमानस्थलको धावन मार्ग चिरापरी संचालन अयोग्य हुनसक्ने, राजमार्गका पुलहरू ध्वस्तभई यातायात संचालन गर्न नसकिने, अस्पताल भवनहरू क्षति भई घाइतेहरूको तुरुन्त उपचार गर्न नसकिने, विद्यालय संचालन भएको समयमा भूकम्प आई विद्यालयमा अध्ययनरत अधिकांश बालबालिकाहरूलाई एकैपटक क्षति पुऱ्याउन सक्ने, विपद् प्रतिकार्यसँग सम्बन्धित जिम्मेवार पदाधिकारीहरू समेत विपद्मा पर्न सक्ने, विपद् लगतै आगलागी भई स्थिति भनै भयाभव हुने, संचारका टावरहरू क्षति भई संचार सम्पर्क विच्छेद हुने, खानेपानी, विद्युत लगायतका अत्यवश्यक सेवाहरू अवरूद्ध हुने, विपद् पश्चात तत्काल महामारीहरू फैलन सक्ने तथा महाविपद्को समयमा विभिन्न प्रकृतिका अन्य विपद्हरू समेत एकै समयमा थप प्रभावका साथ आउनसक्ने सम्भावनाहरू देखाएका थिए ।

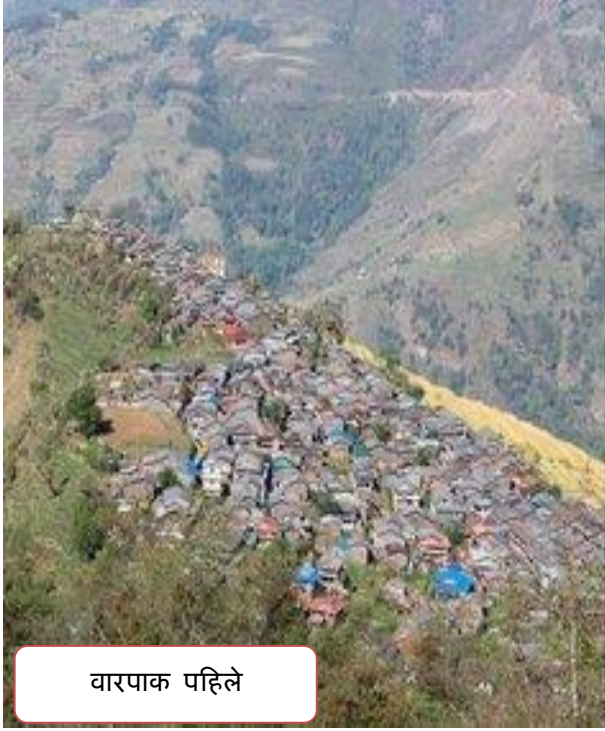
०७२ साल वैशाख १२ गतेको भूकम्प र यस पछिका पराकम्पहरूबाट उल्लेखनीयरूपमा मानवीय तथा भौतिक क्षति भएता पनि माथि उल्लेख गरे अनुसारको गम्भीर क्षति पुऱ्याएन । यसका साथै, यस भूकम्पपश्चात् तुरुन्त फैलन सक्ने महामारी समेत सरकारी तथा गैर-सरकारी स्वास्थ्य तथा सरसफाईसँग सम्बन्धित संस्थाहरूसँगको सक्रियतामा फैलन नदिइएको अवस्था छ । गृह मन्त्रालयको नेतृत्वमा सुरक्षा निकायको सक्रियताका कारण कुनै पनि प्रकारको चोरी, डकैती, लुटपाटजस्ता असमाजिक क्रियाकलापहरू हुन पाएका छैनन् ।

केन्द्रीय दैवी प्रकोप उद्धार समितिको नेतृत्वमा विभिन्न मन्त्रालय/निकायहरू तथा सुरक्षा निकायको सक्रियताका कारणले तत्काल तदारुकताका साथ खोज, उद्धार तथा राहत कार्यलाई प्रभावकारी बनाइयो । भूकम्प प्रभावित क्षेत्रका सबै परिवारमा कमिमा १ त्रिपाल सहितको न्यूनतम राहत पुऱ्याइएको छ । हालसम्म कुनै पनि प्रभावित व्यक्ति खाद्यान्न अभावमा भोकभोकै बस्नु परेको अवस्था छैन । सम्पूर्ण घाइतेको तत्कालै उद्धार गरी स्वास्थ्य संस्थामा निःशुल्क उपचारको व्यवस्था मिलाइएको छ । मृतक भएका मध्ये सबै जसोको शव पहिचान गरी परिवारलाई बुझाइएको छ । शवदाहका लागि निःशुल्क दाउरा उपलब्ध गराइएको छ, मृतकका परिवारलाई क्रिया खर्च लगायत न्यूनतम राहतका लागि रकम उपलब्ध गराइएको छ । भूकम्पबाट भएको क्षतिको लगत संकलनमा लागि प्रत्येक घरमा लगत संकलन टोली खटाइएको छ । पीडितको वर्गीकरण सहितको परिचय-पत्र वितरणको काम सुरु भैसकेको छ । पुनर्निर्माणको आवश्यकता पहिचान गरी कार्ययोजना बनाउन विपद्पश्चात्को आवश्यकता लेखाजोखाको (PDNA) कार्य सुरु भैसकेको छ । पीडितलाई अस्थायी आश्रयस्थल निर्माणका लागि अनुदान दिने लगायत अन्य शीघ्र पुनर्लाभका कार्य पनि सुरु भैसकेका छन् । भूकम्पको कारण अधिकांश ठाँउमा पहिरो गई धेरै बस्ती बस्न नहुने भै मानिस विस्थापित भएका वा उनीहरूलाई अन्यत्र सुरक्षित बसोबास गराउनु पर्ने माग आइरहेका छन् । यो काम चुनौतीपूर्ण देखिएको छ । तथापि विज्ञहरूबाट उक्त स्थानको भौगर्भिक सर्भेक्षण गराउने काम सुरु भैसकेको छ । उक्त अध्ययन प्रतिवेदनका आधारमा

उपयुक्त निर्णय लिइने नै छ । आगामी दिनमा बाँकी कार्य प्रभावकारीरूपमा अगाडि बढाउन दातृ राष्ट्र, संघ-संस्था तथा सबै राजनैतिक दल र नागरिक समाजको पर्याप्त साथ सहयोग रहनेछ भन्ने कुरामा गृह मन्त्रालय विश्वस्त छ । यस्तो विपद्को घडीमा एकले अर्कालाई दोष दिने भन्दा पनि हामी सबै मिलेर काम गर्‍यौ भने विपद्बाट सिर्जित राष्ट्र नव निर्माणको अवसरलाई उपयोग गर्न सकिने अवस्था छ ।

यसपल्टको विनासकारी भूकम्प केही हदसम्म व्यवस्थापन भए भन्दैमा आगामी दिनको महाभूकम्प लगायतका ठूला विपत्ति पनि यसरी नै व्यवस्थापन भइहाल्छ नि भनेर ढुक्कले बस्न हुँदैन । अर्को विनासकारी महाभूकम्प वा विपत्ति आयो भने त्यसबाट हुने क्षति हाम्रो कल्याणभन्दा अधिक र व्यवस्थापन गर्न नसकिने प्रकृतिको हुनसक्छ । यसबाट पाठ सिक्ने आगामी दिनमा विपद् व्यवस्थापन सम्बन्धी योजनाहरू तर्जुमा गर्दा तथा कार्यान्वयन गर्दा माथि उल्लिखित घटनाचित्र तथा सम्भावनाहरूलाई पर्याप्त मध्यनजर गरी सोही अनुसारको पूर्वतयारी तथा क्रियाकलापहरू गृह मन्त्रालयको समग्र समन्वयमा सम्बन्धित सबै क्षेत्रगत मन्त्रालयहरूको नेतृत्वमा गरिनु पर्ने देखिन्छ ।

धन्यवाद



वारपाक पहिले



वारपाक अहिले



अनुसूची - १ जिल्लागत क्षतिको विवरण

मिति २०७२।१।१२ र २९ गते गएको भूकम्पबाट भएको क्षतिको विवरण (www.drrportal.gov.np)

सि.नं	जिल्ला	घरघुरी संख्या जनगणना २०६८	जनसंख्या जनगणना २०६८	मृतक			जम्मा	घाइते*			घर क्षति			
				महिला	पुरुष	नखुलेको		महिला	पुरुष	जम्मा	सरकारी		सर्वसाधारण	
											पूर्ण	आंशिक	पूर्ण	आंशिक

पूर्वाञ्चल विकासक्षेत्र

१	झापा	१८४४५२	८१२६५०	०	०	०	०	१५	१०	२५	०	४६	९५	१४४
२	इलाम	६४५०२	२९०२५४	०	०	०	०	५	५	१०	३४	४२	३१६	२०३२
३	पाँचथर	४११९६	१९१८१७	०	०	०	०	५	५	१०	२२	५	२२९	९२६
४	ताप्लेजुङ	२६५०९	१२७४६१	१	०	०	१	३	४	७	०	६९	५१	४३६
५	मोरङ	२१३९९७	९६३४७०	१	१	०	२	२६	३३	५९	०	५१	३	११२
६	सुनसरी	१६२४०७	७६३४८७	७	२	०	९	२६	९	३५	०	४२	२	६३
७	धनकुटा	३७६३७	१६३४१२	०	०	०	०	२	३	५	०	३९	९२९	१५००
८	तेह्रथुम	२२०९४	१०१५७७	०	१	०	१	८	५	१३	०	६०	९१	६०३
९	भोजपुर	३९४१९	१८२४५९	२	०	०	२	८	५	१३	०	२१	१४१४	३५१३
१०	संखुवासभा	३४६२४	१५८७४२	०	०	०	०	४	३	७	८८	२०८	१३२७	३०३१
११	सप्तरी	१२१०९८	६३९२८४	०	०	०	०	१६	७	२३	०	२८	०	३५५
१२	सिराहा	११७९६२	६३७३२८	१	०	०	१	२०	१९	३९	०	२०	०	५४०
१३	उदयपुर	६६५५७	३१७५३२	१	०	०	१	१९	१६	३५	५२	४६०	९५	५१६
१४	खोटाङ	४२६६४	२०६३१२	०	०	०	०	५	३	८	१८	५५	२११०	४९८६
१५	ओखलढुङ्गा	३२५०२	१४७९८४	१०	९	०	१९	३१	३०	६१	१	१९१	१००३१	३१०७
१६	सोलुखुम्बु	२३७८५	१०५८८६	५	१४	०	१९	२१	८३	१०४	७५	१४२	८५५५	८८२८
	जम्मा	१२३१५०५	५८११५५५	२८	२७	०	५५	२१४	२४०	४५४	२९०	१४७९	२५२४८	३०६९२

मध्यमाञ्चल विकासक्षेत्र

१	काठमाडौं	४३६३४४	१७४४२४०	५९५	६२२	१	१२१८	३४३१	४३९९	७८३०	०	०	३६९७३	५०७५३
२	भक्तपुर	६८६३६	३०४६५१	२१४	११८	०	३३२	१०७५	१०२६	२१०१	०	०	१८९००	९०९०
३	ललितपुर	१०९७९७	४६८१३२	१०९	७३	०	१८२	१४७५	१५७७	३०५२	१६८	१३६	१६५२६	५८५१
४	नुवाकोट	५९२१५	२७७४७१	६०९	४५२	०	१०६१	२७४	२४८	५२२	१४	१५	५७९४३	४२००
५	धादिङ	७३८५१	३३६०६७	३९३	३३९	०	७३२	४३३	३०२	७३५	९३	५८	४३७४१	१८७२०
६	रसुवा	९७७८	४३३००	३१०	२८६	०	५९६	३९४	३७७	७७१	०	०	७०४०	२४१०
७	काभ्रेपलाञ्चोक	८०७२०	३८१९३७	१८९	१२९	०	३१८	६३१	५४८	११७९	०	०	४९९३३	२३७१४
८	सिन्धुपाल्चोक	६६६८८	२८७७९८	१९३८	१४९१	०	३४२९	७२४	८४४	१५६८	०	०	६३८८५	२७५१
९	धनुषा	१३८२४९	७५४७७७	०	१	०	१	२१	२४	४५	०	८	४	४७
१०	दोलखा	४५६८८	१८६५४७	८५	८३	०	१६८	३१०	३३३	६४३	२८	०	४८८८०	३१२०

११	महोत्तरी	१११३१६	६२७५८०	१	२	०	३	७	९	१६	१०	१४	५००	६००
१२	रामेछाप	४३९१०	२०२६४६	२३	१६	०	३९	६६	६७	१३३	५४	५६	२६७४३	१३१७३
१३	सर्लाही	१३२८४४	७६९७२९	१	१	०	२	४०	३०	७०	७	२७	०	०
१४	सिन्धुली	५७५८१	२९६९९२	९	५	०	१४	११३	११५	२२८	६०	२१६	१८१९७	१००२८
१५	बारा	१०८६३५	६८७७०८	५	०	०	५	४४	१८	६२	१	०	५०	०
१६	चितवन	१३२४६२	५७९९८४	३	६	०	९	६४	७९	१४३	०	४०	४७२	७५४
१७	मकवानपुर	८६१२७	४२०४७७	१७	१६	०	३३	१३७	९२	२२९	४६	१७७	१५०१२	१७०४२
१८	पर्सा	९५५३६	६०१०१७	५	१	०	६	३०	२०	५०	०	१२	०	३५
१९	रौतहट	१०६६६८	६८६७२२	२	१	०	३	१६	२२	३८	०	९	७०	१९९
	जम्मा	१९६४०४५	९६५६९८५	४५०८	३६४२	१	८१५१	९२८५	१०१३०	१९४१५	४८१	७६८	४०४८६९	१६२४८७

पश्चिमाञ्चल विकास क्षेत्र

१	बागलुङ	६१५२२	२६८६१३	०	०	०	०	४	११	१५	२	४	१६२५	१९६३
२	मुस्ताङ	३३५४	१३४५२	०	०	०	०	१	०	१	२	१९	५६	६१६
३	म्याग्दी	२७७६२	११३६४१	०	०	०	०	३	८	११	०	०	११५	१०७७
४	पर्वत	३५७१९	१४६५९०	०	०	०	०	११	१०	२१	१२	६३	१८०५	४१६९
५	गोरखा	६६५०६	२७१०६१	२२८	२१२	०	४४०	४८९	४६३	९५२	२२८	३७	४४६५०	१३४३०
६	कास्की	१२५६७३	४९२०९८	२	१	०	३	१९	१९	३८	१०	४५	१७४४	६९६३
७	लमजुङ	४२०७९	१६७७२४	२	३	०	५	२७	१३	४०	३९	४८	८१२५	६४२०
८	मनाङ	१४८०	६५३८	०	०	०	०	०	१	१	८	१२	६३	२८५
९	स्याङ्जा	६८८८१	२८९१४८	०	०	०	०	१९	५	२४	४	२१	३११९	९६९५
१०	तनहुँ	७८३०९	३२३२८८	०	०	०	०	१४	१३	२७	२२	५४	४९२७	१५९१८
११	अर्घाखाँची	४६८३५	१९७६३२	०	०	०	०	०	०	०	०	८	१८९	३५२
१२	गुल्मी	६४९२१	२८०१६०	१	०	०	१	७	४	११	७३	२७१	२१००	४३७५
१३	कपिलबस्तु	९१३२१	५७१९३६	०	०	०	०	१	५	६	०	२३	०	६६
१४	नवलपरासी	१२८७९३	६४३५०८	१	०	०	१	२३	१८	४१	०	१४	४०८	३०९९
१५	पाल्पा	५९२९१	२६११८०	१	०	०	१	८	८	१६	२	२४	१४३४	२६६५
१६	रूपन्देही	१६३९१६	८८०१९६	०	०	०	०	२५	१४	३९	१	१७	१	७९
	जम्मा	१०६६३६२	४९२६७६५	२३५	२१६	०	४५१	६५१	५९२	१२४३	४०३	६६०	७०३६१	७११७२

मध्यपश्चिमाञ्चल विकास क्षेत्र

१	बाँके	९४७७३	४९१३१३	०	०	०	०	०	१	१	०	०	०	८१
२	बर्दिया	८३१७६	४२६५७६	०	०	०	०	१	१	२	०	०	०	४०
३	दैलेख	४८९१९	२६१७७०	०	०	०	०	१	०	१	०	२५	१	२१६
४	जाजरकोट	३०४७२	१७१३०४	०	०	०	०	१	२	३	०	८	०	१८७७
५	सुर्खेत	७२८६३	३५०८०४	०	०	०	०	२	१	३	०	११	१	३१
६	जुम्ला	१९३०३	१०८९२१	०	०	०	०	०	२	२	०	०	०	२
७	दाङ	११६४१५	५५२५८३	०	०	०	०	३	७	१०	१	२८	७	१०८०

८	प्यूठान	४७७३०	२२८१०२	०	०	०	०	४	५	९	०	०	३	६६
९	रोल्पा	४३७५७	२२४५०६	०	१	०	१	०	२	२	०	६	६२	१५९
१०	रुकुम	४१८५६	२०८५६७	०	१	०	१	०	१	१	१०	१६	१३६	९७६
११	कालिकोट	२३०१३	१३६९४८	०	०	०	०	०	०	०	३	१७	४	१८
१२	सल्यान	४६५५६	२४२४४४	०	०	०	०	०	२	२	१	१७	२४	२८२
१३	मुगु	९६१९	५५२८६	०	०	०	०	०	०	०	०	०	०	०
१४	डोल्पा	७४८८	३६७००	०	०	०	०	०	०	०	०	०	१	५
१५	हुम्ला	९४७९	५०८५८	०	०	०	०	०	०	०	०	०	०	०
	जम्मा	६९५४१९	३५४६६८२	०	२	०	२	१२	२४	३६	१५	१२८	२३९	४८३३
सुदूरपश्चिमाञ्चलविकास क्षेत्र														
१	कञ्चनपुर	८२१५२	४५१२४८	०	०	०	०	०	१	१	०	१	०	०
२	डडेल्धुरा	२७०४५	१४२०९४	०	०	०	०	०	०	०	०	०	०	१
३	बैतडी	४५१९१	२५०८९८	०	०	०	०	०	०	०	०	०	०	०
४	दार्चुला	२४६९८	१३३२७४	०	०	०	०	०	०	०	०	०	०	०
५	कैलाली	१४२४८०	७७५७०९	०	०	०	०	१	०	१	०	५	०	४
६	अछाम	४८३५१	२५७४७७	०	०	०	०	०	०	०	०	०	०	०
७	डोटी	४१४४०	२११७४६	०	०	०	०	०	०	०	०	१	०	०
८	वाजुरा	२४९०८	१३३९१२	०	०	०	०	०	०	०	०	०	०	१
९	बझाङ	३३७८६	१९५१५९	०	०	०	०	०	०	०	०	०	०	०
	जम्मा	४६९९७१	२५५२५१७	०	०	०	०	१	१	२	०	७	०	६
	कुलजम्मा	५४२७३०२	२६४९४५०४	४७७	३८८७	१	८६५९	१०१६३	१०९८७	२११५०	११८९	३०४२	५००७७	२६९१९०

नुवाकोट जिल्लामा अस्पताल पूर्ण रूपमा क्षति भएकोले ८०२ घाइतेको लिङ्ग नखुलेको

८०२

जम्मा घाइते*

२१९५२

***नेपाल प्रहरीबाट प्राप्त विवरण अनुसार**

मृतकको विवरण नेपाल प्रहरीको तथ्यांक अनुसार, घर पूर्ण तथा आंशिक क्षति सम्बन्धी विवरण जिल्ला दैवी प्रकोप उद्धार समितिको तथ्यांक वमोजिम, घाइते सम्बन्धी विवरण स्वास्थ्य मन्त्रालय र जिल्ला दैवी प्रकोप उद्धार समितिको तथ्यांक वमोजिम तथा अन्य क्षेत्रगत विषयमा क्षेत्रगत मन्त्रालयको तथ्यांकअनुसारका विवरण राखिएको ।

अनुसूची-२ हेलिकप्टर उडान तथा उद्धार विवरण

सि.नं.	मिति	नेपाली सेना	IAF	PVT	USA	CHINA	कुल उडान	उद्धार	राहत वितरण के.जी मा
१	१२/१/२०७२	१४							
२	१३/०१/२०७२	६५	२९	३५			१२९	३३४	१५३७०
३	१४/०१/२०७२	६३	२७	७३			१६३	४४७	६७७२
४	१५/०१/२०७२	७५	२१	७४			१७०	३३९	२५०५५
५	१६/०१/२०७२	१०३	४९	८९			२४१	६९१	२८८२०
६	१७/०१/२०७२	७२	३५	५७			१६४	६४६	२३४७०
७	१८/०१/२०७२	११९	४२	८२			२४३	१०८४	२६९४०
८	१९/०१/२०७२	७७	७५	७७			२२९	६५५	३७४७०
९	२०/०१/२०७२	१२४	७७	९१			२९२	४६९	४८९२०
१०	२१/०१/२०७२	७३	४६	११३	१		२३३	२४९	६६४५०
११	२२/०१/२०७२	५२	४३	०	१८		११३	६०	१८८७०
१२	२३/०१/२०७२	६१	२१	०		११	९३	३८	१०१०५
१३	२४/०१/२०७२	३७	१९	२	१६	२०	९४	६०	४०६५२
१४	२५/०१/२०७२	२१	२१	६	६३	२३	१३४	६१	४६४१५
१५	२६/०१/२०७२	९	८	२	९		२८	२६	२२३४०
१६	२७/०१/२०७२	६१	५७	६	२८		१५२	५१	४९५२०
१७	२८/०१/२०७२	४४	४४	०	२९		११७	१६२	३१०१७
१८	२९/०१/२०७२	६१	३०	५	३१		१२७	२४६	२२९५४
१९	३०/०१/२०७२	४९	३२	३	०	२०	१०४	२४३	७९५०
२०	३१/०१/२०७२	४९	४६		१८		११३	४८	१६६६१
२१	०१/०२/२०७२	४३	३२				७५	२३	१५४१०
२२	०२/०२/२०७२	६३	३८	१०	१७		१२८	६९	२४३४५
२३	०३/०२/२०७२	५८	३९	१२	१८		१२७	३७	३३५०२
२४	०४/०२/२०७२	२२	४६		१२		८०	३८	३५३००
२५	०५/०२/२०७२	२४	७०		२३		११७	४२	३७२६५
२६	०६/०२/२०७२	३१	४५		४		८०	३५	३१२८५
२७	०७/०२/२०७२	१८	२६	२			४६	२५	११०००
२८	०८/०२/२०७२	९	३७	०			४६	२३	१७४८०
२९	०९/०२/२०७२	९	४१	६			५६	५१	१७३५५
३०	१०/०२/२०७२	३३	३७	०			७०	३५	२७९१०
३१	११/०२/२०७२	१९	४४	०			६३	६	२४३५०
३२	१२/०२/२०७२							४२	२७६००
जम्मा		१५५८	११७७	७४५	२८७	७४	३८४१	६३३५	८४८५५३
Pokhara Based as of Jestha 12 Gate							४५८	१२७१	२६८०४६
Total							४२९९	७,६०६	१११६५९९
Land Rescue	Nepal Army, Nepal Police and APF							४६८९	
	Final Total						४२९९	१२,२९५	

अनुसूची- ३ मृतकका परिवारलाई दिइएको खर्चको विवरण

जिल्लाहरूबाट मृतक परिवारलाई दिइएको खर्चको विवरण मिति २०७२/११

क्र.सं.	जिल्लाको नाम	मृतक संख्या	मृतकका परिवारलाई कृया खर्च बापत बाँडिएको रकम(४०,०००/-)		मृतक परिवारलाई थप राहत बापत बाँडिएको रकम(१,००,०००/-)		हाल सम्म वितरित रकम रू	कैफियत
			मृतक संख्या	रकम	परिवार संख्या	रकम		
१	काठमाण्डौ	१,२१९	१,१६१	४६,४४०,०००	१९६	१९,६००,०००	६६,०४०,०००	
२	ललितपुर	१८२	१५६	६,२४०,०००	३५	३,५००,०००	९,७४०,०००	
३	भक्तपुर	३३३	३१६	१२,६४०,०००	२४५	२४,५००,०००	३७,१४०,०००	बाहिर जिल्लामा मृत्यु हुने ५ समेत
४	काभ्रेपलाञ्चोक	३१८	३०९	१२,३६०,०००	१४४	१४,४००,०००	२६,७६०,०००	बाहिर जिल्लामा मृत्यु हुने १० समेत
५	सिन्धुपाल्चोक	३,४३८	३,२८१	१३१,२४०,०००		-	१३१,२४०,०००	
६	धादिङ	७३२	२९५	११,८००,०००	२७४	२७,४००,०००	१३२,६५४,०००	
७	रसुवा	५९६	४१०	१६,४००,०००		-	१६,४००,०००	
८	नुवाकोट	१,०६१	१३६	५,४४०,०००	१३६	१३,६००,०००	१९,०४०,०००	
९	सिन्धुली	१४	१९	७६०,०००	६	६००,०००	१,३६०,०००	बाहिर जिल्लामा मृत्यु हुने ५ समेत
१०	दोलखा	१६८	९१	३,६४०,०००	६०	६,०००,०००	९,६४०,०००	
११	गोरखा	४४०	३९६	१५,८४०,०००	३५५	३५,५००,०००	५१,३४०,०००	
१२	रामेछाप	३९	२२	८८०,०००	२२	२,२००,०००	३,०८०,०००	
१३	ओखलढुङ्गा	२०	२३	९२०,०००		-	९२०,०००	बाहिर जिल्लामा मृत्यु हुने ३ समेत
१४	मकवानपुर	३३	४२	१,६८०,०००	३०	३,०००,०००	४,६८०,०००	बाहिर जिल्लामा मृत्यु हुने १२ समेत
१५	लमजुङ	५	५	२००,०००				
१६	गुल्मी	१	१	४०,०००				
१७	कास्की	२	३	१२०,०००	२	१००,०००	२००,०००	
१८	रोल्पा	१	२	८०,०००	२	२००,०००	२००,०००	बाहिर जिल्लामा मृत्यु हुने २ लाई
१९	भोजपुर	२	२	८०,०००	२	२००,०००	२००,०००	
	जम्मा	८,६०४	६,६७०	२६६,८००,०००	१,५०३	१५०,८००,०००	५१०,६३४,०००	-

अनुसूची- ४ राहत वितरण विवरण

०७२२११ गते १७ वजेसम्मको राहत वितरण विवरण			
सि.नं.	विवरण	संख्या / परिमाण	कैफियत
१	राहत वितरण (खाद्य सामग्री)		
	क) चामल क्वी.मा	१४७६२०.२	स्थानीय विकास मन्त्रालय अन्तरगतबाट ७६९४४ क्वी र WFP बाट २४३९०क्वी.समेत
	ख) चिनी क्वी.मा	१०५८	
	ग) नुन क्वी.मा	१३३९.५	
	घ) चिउरा क्वी.	६०९२.५	
	ङ) चाउचाउ कार्टुनमा	२५१०२४	
	च) विस्कट कार्टुनमा	१२९५३६	
	छ) पानी केशमा	५३२३७	
	ज) दाल,सिमी,चना क्वि.	१०९९.३	
	झ) ड्राइफुड क्वी.मा	३६६०	
	ञ) भुजिया क्वी.मा	७७	
२	राहत वितरण(गैर खाद्य सामग्री)		
	क) पाल/त्रिपाल थानमा	८२१०७६	रेडकसबाट ६३७५७थान, स्था.वि.म.बाट १२२३११ थान,सहरीविकास मन्त्रालयबाट१,२८७०३ थान, युएनयचर्सिआरबाट २०५२७ थान समेत ।
	ख) कम्मल थानमा	१८०४९६	रेडकसबाट १७५५ थान समेत
	ग) मेट्रेस थानमा	१४५७०	
	घ) सोलार लाईट थानमा	१६२५५	
	ङ) सावुन	६७४४३	रेडकसबाट ४९५१२गोटा समेत
	च) हाइजिन किट गोटा	३२०७५	४१७६रेडकसबाट
	छ) पानी शुद्धिकरण गर्ने ट्यावलेट	४०९६७५	रेडकसबाट
	ज) डेडवडी व्याग थान	१२८७	रेडकसबाट
	झ) लत्ता कपडा बोरा	५३२२	
	ञ) जेनेरेटर	५१	

अनुसूची- ५ जिल्लामा पठाइएको त्रिपाल तथा टेण्ट विवरण

त्रिपाल तथा टेण्ट जिल्लामा पठाइएको विवरण २०७२/२/११ गते १७:०० बजेसम्म

क्र. सं.	जिल्ला	सहरीविकास	स्थानीय विकास	वाणिज्य	रेडक्रस	विदेशी अनुदान	अन्तर जिल्ला	यूनएचसिआर	त्रिअविबाट गएको	जम्मा
१	सिन्धुपाल्चोक	१६०००	११८४	२२४९६	३३५९	२१५००	१३४०१	२३१८	४५९१	८४८४९
२	रसुवा	३०००	४४०४	२८२	१८१०	५०००	२७५	४६२	३६१४	१८८४७
३	धादिङ	८०००	३७८८	७१८३	३७०१	९०००	४१८८	१९००	१८३०	३९५९०
४	काभ्रे	५०००	५६७१	२२१२८	३८७८	१४२००	१३०९६		१७३९	६५७२
५	नुवाकोट	५००	१२४७७	१९५४	२८४५	१५५००	११६८१	२४००	५९१	४७९४८
६	सिन्धुली	३०००	८४००	३५००	३०००	५०००	६३०५	२०००	१८७१	३३०७६
७	ओखलढुंगा	६०००	४७६०	८०००	२२६४			१०००	१३३	२२१५७
८	रामेछाप	६०००	१००५९	९७७६	९२१	६०००	६८५४	८०००	५१५७	५२७६७
९	गोरखा	६०००	१३९३०	१०२३५	४९६२	९५००	४२९४	२४४७	२९७०	५४३३८
१०	दोलखा	१६०००	७३८७	२५३९१	२९३७	२१७००	१६०७३		७६७०	९७१५८
११	मकवानपुर	२९०९	८८२६	१००१	८२५	२५००	२७३		१००	१६४३४
१२	काठमाण्डौ	१२५००	१९४७९	११९६९	७३७५	१४७००	३२३९०		१५०	९८५६३
१३	ललितपुर	४३०६	१०७८५	३७५२	३९९५	११४००	८२२५		४०	४२५०३
१४	भक्तपुर	६५५०	८८८७	५२१०	५९७३	११५००	२४७		११०	३८४७७
१५	लमजुङ्ग	०			१२८४	२५००	२२५		६३२	४६४१
१६	सोलुखुम्बु	९०००		६०००					१६७०	१६६७०
१७	स्याङ्गजा	६०००								६०००
१८	तनहु	३०००		४०००						७०००
१९	गुल्मी	२०००		१०००						३०००
२०	पर्वत	४०००								४०००
२१	बागलुङ्ग	२०००								२०००
२२	भोजपुर	१५००								१५००
२३	धनकुटा	२०००								२०००
२४	खोटाङ्ग	१०००		३०००						४०००
२५	चितवन	१०००								१०००
२६	पाल्पा	३०००								३०००
२७	अन्य	२७४३८			१४६२८	११७८०				५३८४६
	जम्मा	१५७७०३	१२००३७	१४६८७७	६३७५७	१६१७८०	११७५२७	२०५२७	३२८६८	८२१०७६

अनुसूची- ६ अन्तर जिल्ला सहयोग विवरण

सि.नं.	पठाउने जिल्ला	पठाएको समान	पाउने जिल्ला	कैफियत
१	भापा	चिउरा १०० बोरा , पानी १००० लि.	काठमाण्डौ	च.नं. ७६१७ बाट
२	भापा	पानी १२६ कार्टुन	"	च.नं. ७६७६ बाट
३	"	पानी १५० कार्टुन, चिउरा ७ बोरा, चाउचाउ ६० कार्टुन, खुला चाउचाउ २ बोरा।	"	च.नं. ७६७५
४	"	पानी १०१ कार्टुन लगायत २० आइटम	"	च.नं. ७७२५
५	"	पानी ३१ कार्टुन, विस्कट २० कार्टुन, वेवी फुड २ कार्टुन, चकलेट १ कार्टुन ।	"	च.नं. ७७०३
६	"	चाउचाउ १५४ , विस्कट ११, भुजा २४ बोरा, चिउरा ६ बोरा, ग्लुकोज ४६ वट्टा, त्रिपाल ६ पानी २१३ कार्टुन ।		च.नं. ७७३२
७	"	पानी ५०० कार्टुन, चाउचाउ १०० कार्टुन, चिउरा ५ बोरा	सिन्धुली	च.नं. ७६९६
८	"	चामल लगायत २५ आइटम	सिन्धुपाल्चोक	च.नं. ७७३०
९	"	त्रिपाल २००० थान	"	च.नं. ७७३१
१०.	"	पानी २६ कार्टुन, कम्बल २० वटा, त्रिपाल ६ वटा, म्याटरेस १० वटा, चाउचाउ, १९ कार्टुन, विस्कट २० कार्टुन, कपडा १ बोरा, मैनवती २ कार्टुन, जुस ३ बोरा, चामल ३ बोरा, ओ.आर.एस. ३ कार्टुन	जिल्ला दैवी प्रकोप उदार समिति भापा	च.नं. ७७६४
११.	"	पानी २०० कार्टुन, तारपुलिन २००० पीस, टर्चलाइट १०० पीस, चाउचाउ १०० पाकेट, विस्कट २०० कार्टुन, सेरेलेक्स ३० कार्टुन, क्यान्डल ३० कार्टुन, सलाई २० कार्टुन, ल्याक्टोजिन ३० कार्टुन	काठमाण्डौ	च.नं. ७७६०
१२	"	चाउचाउ ३०० कार्टुन	जिल्ला दैवी प्रकोप उदार समिति भापा	च.नं. ७७६३
१३	"	पानी ११ कार्टुन, तारपुलिन ५० पीस, टर्चलाइट ५८ पीस, चामल २ बोरा, जुस २ बक्स, दुध १ कार्टुन, औषधि ३५ बाकस, म्याटेश २३ थान कम्बल ६० वटा, मैनवती ३ बाकसा खानेकुरा ४९ पाकेट, दुध १ कार्टुन,	काठमाण्डौ	च.नं. ७७६२
१२	"	चिउरा १०० के.जी , पानी १०० कार्टुन, विस्कट २०० पीस, गुण ३२.५ के.जी, दालमोठ १०० पाकेट	सिन्धुपाल्चोक	च.नं. ७७६१
१०	"	चामल १२० कार्टुन सहित २१ आइटम	दोलखा	७७२८
११	क्षेत्रीय प्रशासन धनकुटा	त्रिपाल ३०, ब्ल्यांकेट ३०, इमर्जेन्सी लाईट १०, स्टाटिक रोप १०, हुक १०, मेघाफोट ४, हेल्मेट २५, रेस्क्यु भेषट २०, सावेल २०, पिक २०, स्टेचर १०, टोपी ५०, पंजा २०, थ्रु व्याग ६, हेड लाईट २०, मेट्रक्स ३०, क्याम्बर २ , वाल्टीन ६ थान	सोलुखुम्बु र ओखलढुंगा	च.नं. ८१३ बाट
१२	क्षेत्रीय प्रशासन धनकुटा	त्रिपाल १०, ब्ल्यांकेट २०, मेट्रक्स २०	भोजपुर	च.नं. ८१७
	क्षेत्रीय प्र. धनकुटा	चामल, त्रिपाल, औषधि लगायत खाद्यान्न तथा गैर खाद्यान्न	ओखलढुंगा, सोलुखुम्बु, भोजपुर, खोटाङ्ग, उदयपुर	च.नं. ८४७
१३	भापा	त्रिपाल ८००० थान र सोलार लाईट २५२० थान	रामेछाप	
१४	"	पानी १०० कार्टुन, त्रिपाल ५०, चाउचाउ ५० कार्टुन, ब्ल्यांकेट ५०	"	च.नं. ७६६५
१५	"	त्रिपाल २००० थान र सोलार लाईट १००८ थान	पूर्व क्षेत्रीय सशस्त्र प्रहरी बल मुख्यालयलाई	

१६	„	चिउरा ७८.३२ क्वी लगायत १० आइटम	पूर्वी पृतना इटहरी	च.नं. ७७३४
१७	„	टेन्ट ३०० थान	सशस्त्र प्रहरी वल,हलचोक ।	च.नं. ७६९२
१८	कपिलवस्तु	चाउचाउ २०० कार्टुन,चिनी २.५क्वी,पानी २०० पेटी,चिउरा ५ क्वी,दालमोठ २ क्वी,त्रिपाल १२५ थान	गोरखा	च.नं. २३२४
१९	„	पानी १००० कार्टुन,चाउचाउ र चिउरा समेत	केन्द्रीय दैवी प्रकोप उद्धार समिति	च.नं. ४५६०
२०	„	पानी ६०० कार्टुन त्रिपाल ७३ थान	काठमाण्डौ	च.नं. ३४२१
२१	„	दालमोठ ११ बोरा लगायत १३ आइटम	धादिङ	च.नं. ३४२२
२२	„ कृष्णनगर	चामल ५० क्वी लगायत ११ आइटम	गोरखा	च.नं. ३८३
२३	रूपन्देही	७ क्वी ४० बोरा चामल,दालमोठ १५ पोका १५०० पाकेट ,नुन १क्वी,चाउचाउ २०० कार्टुन ४५००पाकेट ,कम्मल २०० थान,त्रिपाल९२ थान,भूजा २०००पैक,चिउरा ८०क्वी,दाल २.५ क्वी, पानी ५५० कार्टुन २००० बोतल,विस्कट २५५ कार्टुन ४५०० पाकेट मोमवत्ती २ पोका,सलाई २ पोका,	धादिङ र गोरखा	च.नं. ११०२७
२४	वाणिज्य दूतावास,क लकत्ता	चामल २५क्वी लगायत २० आइटम	गोरखा	४७६
२५	पतन्जली योगले	चामल लगायत २४ आइटम	काभ्रे,सिन्धुपाल्चोक,म कवानपुर,धादिङ नुवाकोट र गोरखामा वितरण	
२६	भापा	पानी ६०० कार्टुन	काठमाण्डौ	च.नं. ७८६७
२७	„	त्रिपाल २०० थान,कम्मल २०० थान,मेट्रेस २०० थान,चामल २० क्वी,चिउरा ७.५क्वी,आलु ३० क्वी,चाउचाउ १३७ कार्टुन	नुवाकोट	च.नं. ७८१०
२८	„	त्रिपाल १०००	काठमाण्डौ	च.नं. ७८११
२९	„	पानी २० कार्टुन,चाउचाउ ३ कार्टुन,मुलाई ३ बोरा चिउरा १ बोरा, विस्कट ४ कार्टुन,व्याकेट ५० थान, लगायत	काठमाण्डौ	च.नं. ७८१३
३०	„	औषधि ३ कार्टुन,त्रिपाल १०० थान,पानी १०० बोतल,चामल ३५ केजी	काठमाण्डौ	च.नं. ७८०५
३१	„	विस्कट ७७ कार्टुन,पानी २० कार्टुन,लगायत	पूर्वी पृतना मुख्यालय सुनसरी	च.नं. ७८०६
३२	„	व्लाकेट ४२थान,टेन्ट ४० थान,औषधि १६ कार्टुन,चाउचाउ २२४ प्याकेट,पानी ६ कार्टुन,विस्कट ५ कार्टुन,चामल २.५क्वी लगायत	काठमाण्डौ	च.नं. ७८०७
३३	„	त्रिपाल ८१९ थान कम्मल १९९४ थान,चाउचाउ २०० कार्टुन,चिउरा २० क्वी	काठमाण्डौ	च.नं. ७८०८
३४	„	टेन्ट	काठमाण्डौ	च.नं. ७८०९
३५	दाङ्ग	व्लाकेट १०० थान,चिउरा ३० बोरा,चाउचाउ १०० कार्टुन	गोरखा	च.नं. ४६३५
३६	कपिलवस्तु	चामल २० बोरा,चिनी ४ बोरा,विस्कट ४० पेटी,पानी १३० कार्टुन,त्रिपाल ४० वन्डल,नुन ३ बोरा लगायत २५ आइटम समान	गोरखा	च.नं. ३४४४
३७	भापा	त्रिपाल २२९	काभ्रे	च.नं. ७८९३
३८	रूपन्देही	चामल १० क्वी,चाउचाउ १५ कार्टुन,विस्कट ६ कार्टुन,पानी २० कार्टुन,चिउरा ४ क्वी. भुजिया ७ बोरा,टेन्ट ५७ थान,मेट्रेस ५४ थान ।	नुवाकोट	
३९	„	चामल ३० क्वी,नुन २.५क्वी,चाउचाउ ६ कार्टुन,खानेतेल २०० पाका,त्रिपाल ८०० थान , कम्मल ३८२ थान,मेट्रेस ६ रोल ।	गोरखा,	

४०	„	त्रिपाल ३०० थान	दोलखा	
४१	„	त्रिपाल १३२५ थान	सिन्धुपाल्चोक	
४२	„	चिउरा २.५०क्वी,त्रिपाल १२५ थान,कम्मल १०० थान,मेट्रेस २ रोल	स्यांजा	
४३	„	चामल १६१ क्वी,चिनी १०.५०,नुन २.७५क्वी,विस्कट २५, पानी १२९ प्याक,त्रिपाल ४०० थान,कम्मल ३ पोका, औषधि १० कार्टुन	ललितपुर	
४४	„	चामल १६.२०,चिनी १०क्वी,नुन १.५०क्वी,विस्कट ६४ कार्टुन,पानी ३११ कार्टुन,आलु प्या २६क्वी,आटा १५क्वी,दाल ४.८०क्वी,भुजा १२ बोरा	धादिङ	
४५	दाङ	क्लांकुट १०० थान,चिउरा ३० बोरा, चाउचाउ १०० कार्टुन	गोरखा	च.नं.४६३५
४६	कपिलवस्तु	चामल २०बोरा,आटा २० बोरा चिनी ४ बोरा,आलुप्याज २५ बोरा,त्रिपाल ४० वण्डल लगायत २५ आइटम	गोरखा	च.नं३४४४
४७	भापा	चिउरा ३६ बोरा,कम्मल १२ थान, त्रिपाल ९००० थान	धादिङ	च.नं.७८८१
४८	„	चिउरा २४ बोरा कम्मल ११ बोरा , त्रिपाल १०००० चमल ९ बोरा	दोलखा	च.नं.
४९	„	त्रिपाल २००० थान	सिन्धुपाल्चोक	च.नं७८६१
५०	„	कम्मल ९ बोरा चामल २७ बोरा त्रिपाल ७५०० थान	ललितपुर	च.नं.७८८३
५१	„	कम्मल ६ बोरा चामल २० बोरा, त्रिपाल ५००० थान	सिन्धुली	च.नं७८८९
५२	„	चिउरा २२ बोरा कम्मल ११ बोरा , त्रिपाल १०००० थान, चामल ९ बोरा	काभ्रे	च.नं.७८८०
५३	„	चिउरा ३६ बोरा कम्मल १२ बोरा त्रिपाल ९०००	धादिङ	च.नं.७८८१
५४	„	चिउरा ३६ बोरा कम्मल १२ बोरा, त्रिपाल ९५००	गोरखा	च.नं.७८८७
५५	„	कम्मल ३ बोरा , चामल ९ बोरा , त्रिपाल २५०० थान	रामेछाप	च.नं.७८८९
५६	„	कम्मल ९ बोरा, चामल २७ बोरा,त्रिपाल ७५०० थान	भक्तपुर	च.नं. ७८७७
५७	„	कम्मल ६ बोरा, चामल १८ बोरा, त्रिपाल ५००० थान	रसुवा	च.नं.
५८	„	कम्मल १२ बोरा, चामल ३६ बोरा, त्रिपाल १०००० थान	काठमाण्डौ	च.नं.७८८२
५९	„	कम्मल ३ बोरा, चामल ९ बोरा, त्रिपाल २५०० थान	मकवानपुर	च.नं. ७८८४
६०	„	कम्मल १२ बोरा त्रिपाल ९००० थान,चिउरा ३६ बोरा	नुवाकोट	च.नं.७८८५
६१	„	चिउरा २३ बोरा,कम्मल ११ बोरा, त्रिपाल १०००० थान, चामल ९ बोरा	सिन्धुपाल्चोक	च.नं.७८८६
६२	भापा	चिउरा २४ बोरा,कम्मल ११ बोरा , त्रिपाल १०००० थान,चामल ९ बोरा	दोलखा	च.नं.७८८८
६३	भापा	चाउचाउ ६५ कार्टुन,त्रिपाल १० थान	पूर्वी पृतना सुनसरी	च.नं.७७८६
६४	„	त्रिपाल ३२	काठमाण्डौ	च.नं.८००४
६५	„	त्रिपाल ९३ थान	गोरखा	च.नं.८००५
६६	„	पानी १७० कार्टुन,विस्कट ४१ कार्टुन,चिउरा ९ बोरा चाउचाउ ३ कार्टुन,लुगा ५ बोरा	गोरखा	च.नं.८००५
६७	सिराहा	त्रिपाल ५२९ थान	रामेछाप	च.नं.९३५८
६८	„	त्रिपाल ४२२ थान	सिन्धुली	च.नं.९३५७
६९	पर्सा	कम्मल ५० थान,त्रिपाल २५ थान,विस्कट ३० कार्टुन,	गोरखा	च.नं.२४३
७०	„	चिउरा ५० बोरा,	धादिङ	च.नं.२४२
७१	„	पानी ६३३०वो,विस्कट ४३००प्या,नुन, ६क्वी,चाउचाउ १०००प्या,चिउरा २०क्वी,चामल १५क्वी,दाल २क्वी,	काठमाण्डौ	च.नं.२४७
७२	„	चामल १६०क्वी,दाल १० क्वी	काठमाण्डौ	च.नं.२३७
७३	„	चामल १६ बोरा, त्रिपाल २५ थान,चिउरा २६ बोरा , पानी १२ कार्टुन,विस्कट १५ कार्टुन,कम्मल ३ बोरा	गोरखा	च.नं.२१९
७४	„	विस्कट २०० कार्टुन, त्रिपाल २०४ वण्डल,कम्मल ५० वण्डल,	काठमाण्डौ	च.नं.२३८

७१	„	त्रिपाल ७०२	काठमाण्डौ	च.नं. २७१
७२	भापा	कम्बल २ त्रिपाल ९ वण्डल	काठमाण्डौ	च.नं. ८१२७
७३	„	ब्लांकेट २५०, त्रिपाल १५०, कपडा २ बक्स, औषधि १५ बक्स, ड्राइफुड ५ कार्टुन ।	काभ्रे	च.नं. ८१२८
७४	„	त्रिपाल ४८० थान	काठमाण्डौ	च.नं. ८१३०
७५	„	त्रिपाल ३०० थान		च.नं. ८१३२
७६	„	त्रिपाल ५० चामल २२.५ क्वी,		च.नं. ८१३१
७७	„	३ ट्रक समान	पूर्वी पृतना, सुनसरी	च.नं. ८१३६
७८	„	त्रिपाल १००० थान	धादिङ ८०० थान, ललितपुर २०० थान	च.नं. ८१३५
७९	सर्लाही	चामल १०३ बोरा, चिउरा ११ बोरा, चाउचाउ १ कार्टुन, त्रिपाल ४० थान, म्याट ४० थान,	दोलखा	च.नं. ७२४४
८०	पर्सा	स्टील थाल, कचौरा गिलास २००	काठमाण्डौ	च.नं. ४५४
८१	„	त्रिपाल ५४२५	ललितपुर	च.नं. ४३८
८२	„	त्रिपाल ९२००, चिउरा १८५ क्वी, ब्लांकेट १००० थान	दोलखा	च.नं. ४३५
८३	„	टेन्ट तयारी ३००,	धादिङ	च.नं. ४४८
८४	„	टेन्ट तयारी ५००,	काठमाण्डौ	„
८५	„	त्रिपाल ५००० थान, चिउरा ९ क्वी, ब्लांकेट ५००	धादिङ	च.नं. ४३९
८६	„	त्रिपाल १०७५०, चिउरा १३.५ क्वी, ब्लांकेट ७०० थान	काभ्रे	च.नं. ४४०
८७	„	त्रिपाल ९००० थान, चिउरा १३.५ क्वी, ब्लांकेट ७५०	नुवाकोट	च.नं. ४४१
८८	पर्सा	त्रिपाल २०००, कम्मल ४०००	सिन्धुपाल्चोक	च.नं. ४४३
८९	„	त्रिपाल १६५०	लायन्स क्लव, डिस्ट्रिक्ट ३२५ काठमाण्डौ	च.नं. ४५३
९०	„	कम्बल ४०७८, टेन्ट ८० थान	„	च.नं. ४५१
९१	भापा	चामल १०० बोरा, चिउरा २ क्वी, चाउचाउ ५५ कार्टुन, नुन १.५ क्वी	सिन्धुपाल्चोक	च.नं. ८३८१
९२	उदयपुर	चिउरा २०० बोरा	ओखलढुंगा	च.नं. ५१९
९३	पर्सा	त्रिपाल ७००, कम्मल १००, लगायत	ललितपुर	च.नं. ४०८
९४	„	चिउरा १० क्वी, चिनी १.५ क्वी, दालमोट ७५ क्वी, विस्कट ३५० प्याकेट,	मकवानपुर	च.नं. ४९५
९५	„	चामल १५० क्वी, मैदा १५० क्वी, पानी ३५०० कार्टुन, टेन्ट ६ थान, जेनेरेटर १ थान	गोरखा	च.नं. ४९६
९६	„	टेन्ट ५२० थान	काठमाण्डौ	च.नं. ४५६
९७	„	चाउचाउ ५१६	, काठमाण्डौ	च.नं. ४५५
९८	„	टेन्ट २५०, ब्लांकेट ६०० थान, पानी ३६०० बोतल, चाउचाउ २४००, दाल १५ क्वी, विस्कट ३०२४, चामल १५ क्वी	चितवन	च.नं. ४५८
९९	„	ब्लांकेट २० वण्डल, टेन्ट १४६ वण्डल, औषधि ५५ कार्टुन, ड्राइफुड ४०० कार्टुन,	काठमाण्डौ	च.नं. ४७८
१००	„	चिउरा २० बोरा, चामल ११ बोरा, पानी १५७ कार्टुन, विस्कट २० कार्टुन, ब्लांकेट ८ वण्डल, त्रिपाल १९ वण्डल, म्याट्रेस २५ वण्डल	काठमाण्डौ	च.नं. ४८०
१०१	„	त्रिपाल ५००	सिन्धुपाल्चोक	च.नं. ४८३
१०२	भापा	चामल १०८ क्वी, तेल १०० लि, नुन २.५० क्वी, दाल १.२५ क्वी, विस्कट ३ कार्टुन, त्रिपाल २५० थान	धादिङ	च.नं. ८४४०
१०३	पर्सा	तौलिया ३००००	गोरखा	च.नं. ५०१
१०४	„	चिउरा ८ बोरा, पानी ४१२ बक्स, त्रिपाल २४७ केजी, विस्कट ५० बोरा	भक्तपुर	च.नं. ५००
१०५	रौतहट	चाउचाउ १५० कार्टुन, चिउरा ७७ बोरा, चामल १ बोरा, नुन १	सिन्धुपाल्चोक	च.नं. ५४६८

		बोरा,औषधि १ कार्टून,पानी २५० कार्टून,त्रिपाल ५८ पीस,चिनी १ बोरा,तयारी पोशाक ३ पोका		
१०६	„	चिउरा ५०कवी,चाउचाउ ३०० कार्टून,विस्कट २०० कार्टून,दालमोट १७५ प्या.नुन १० कवी,त्रिपाल १०० पीस,पानी ३०० कार्टून	गोरखा	च.नं.५४७१
१०७	„	चिउरा ३७.५कवी,दालमोट ७.५कवी, पानी ५००० बोतल,विस्कट ५००० पीस,चाउचाउ ५०००पीस	नुवाकोट	च.नं.५५१७
१०८	„	चामल ३५कवी,चिउरा १०कवी,नुन २.५कवी,तेल १०० लि,चिनी २कवी	दोलखा	च.नं.५५४५
१०९	„	टेन्ट २००,चामल १०कवी,दाल १कवी,चिउरा ४कवी,तेल ५० लि,नुन २कवी	लमजुङ्ग	च.नं.५४९५
११०	„	चामल १ कवी,चिउरा/भजा२कवी,चाउचाउ ३० कार्टून,पानी ५० कार्टून,विस्कट ३ कार्टून,त्रिपाल ६० थान,आलु प्याज २.५कवी	मकवानपुर	च.नं.५५००
१११	रौतहट	चामल २०कवी,दाल ४ कवी,चिउरा ४ कवी,आलु प्याज ६ कवी,नुन २ कवी,तेल ४० लि, टेन्ट २०० थान	काभ्रे	च.नं.५५२६
११२	„	टेन्ट ४०० थान	गोरखा	च.नं.५५२५
११३	„	चामल २०कवी,दाल ४कवी,चिउरा १४कवी,आलु प्याज ६कवी,नुन २कवी,टेन्ट २७५ थान, चाउचाउ ३० कार्टून, कम्मल ७५ थान	रसुवा	च.नं.५५२४,५५५१,५५५२
११४	पर्सा	चिउरा २५कवी,भुजा १०कवी,नुन ५ कवी,चाउचाउ १०० कार्टून,त्रिपाल ५०० थान	काभ्रे	च.नं.११७२०
११५	„	त्रिपाल ५०० थान	दोलखा र रामेछाप	च.नं.५१७
११६	„	त्रिपाल ३००० थान	काठमाण्डौ र ललितपुर	च.नं.५०६
११७	„	सोलार लाईट ३००० पिस	काठमाण्डौ	च.नं.५०२
११८	„	चामल १० कवी,लगायत विभिन्न समान	कास्की	च.नं.५०३३
	„	त्रिपाल ४००० थान	केन्द्रीय दै.प्र.उ.समिति	च.नं.५८१
१२०	„	त्रिपाल ४० थान	„	५९१
१२१	„	पानी १३०४ कार्टून, चामल चिउरा ४७ बोरा,दाल चिनी ११८ कार्टून,अन्य ६७९ कार्टून	„	५९०
१२२	„	सावुन ८०००० पीस, सेनिटरी प्याड १०००० पीस,लगायत	„	५७९
१२३	„	सेनिटरी नेष्कीन	काठमाण्डौ	५९२
१२४	„	चामल १२०० प्याक,त्रिपाल ४९०, कम्मल १८४० लगायत	धादिङ	५८६
१२५	„	औषधि ८ वक्स	केन्द्रीय दै.प्र.उ.समिति	५८३
१२६	„	पानी २०१ वक्स, खाद्य ८ वक्स, त्रिपाल ५ वक्स	„	५८७
१२७	„	औषधि २३४ वक्स, कपडा १२ वक्स, टेन्ट ३६८२ केजी	काठमाण्डौ	५३४
१२८	„	त्रिपाल ४०० थान	दोलखा र रामेछाप	५३२
१२९	„	त्रिपाल १०० वण्डल	सिन्धुपाल्चोक	५३०
१३०	„	चामल ३४० बोरा, लगायत	काठमाण्डौ	५३५
१३१	„	भाडा कुडा	गोरखा	६११
१३२	„	पानी ३५ कार्टून,झाडफुड ३८ कार्टून, कपडा २० कार्टून, लगायत	केन्द्रीय दै.प्र.उ.समिति	६१०
१३३	„	व्याकेट २४०० पीस लगायत	ललितपुर	५९७
१३४	„	त्रिपाल ३३० पीस	केन्द्रीय दै.प्र.उ.समिति	६१५
१३५	„	टेन्ट २३० सेट	„	
१३६	„	टेन्ट १०० पीस	„	६१२
१३७	„	त्रिपाल ३१५२ पीस, हाइजिन किट लगायत	„	६०१
१३८	„	त्रिपाल १४०० पीस, म्याट १५०० पीस,	„	६००
१३९	„	व्याकेट २७५० पीस,त्रिपाल ४२५० पीस	काठमाण्डौ	५९९

१४०	„	त्रिपाल ५११	सिन्धुपाल्चोक	५९५
१४१	„	म्याट ४००० पीस	सिन्धुपाल्चोक, दोलखा, रामेछाप	५९८
१४२	पर्सा	भुल २००० पीस	काठमाण्डौ	६०६
१४३	„	विभिन्न समान	सिन्धुपाल्चोक र काठमाण्डौ	६०७
१४४	„	सोलार लालटेन ११०० पीस	केन्द्रीय दै.प्र.उ. समिति	५८२
१४५	„	विभिन्न समान	„	५७८
१४६	„	त्रिपाल १६०० पीस, म्याट्रेस १५०० पीस	„	५८०
१४७	रौतहट	चामल २४ क्वी, दाल १.२ क्वी, आलु २.८ क्वी, प्याज १.२ क्वी, गहुँको पीठो २.८ क्वी नुन ३ बोरा, खाने तेल ४ कार्टुन, कम्मल १५० थान	काठमाण्डौ	५७२६
१४८	„	चामल १२० क्वी	मकवानपुर	५६८७
१४९	„	चामल ८० क्वी	दोलखा	५७२९
१५०	„	चामल ८० क्वी	सिन्धुपाल्चोक	५७२८
१५१	„	चामल ९० क्वी	ओखलढुंगा	५७३०
१५२	„	चामल ९० क्वी, दाल १० क्वी	नुवाकाट	५६४०
१५३	„	चामल ३ क्वी, पानी ५० कार्टुन, टेन्ट ५० पीस	धादिङ	५६४१
१५४	„	चामल २४ क्वी,	„	५७१३
१५५	पर्सा	चामल दाल तेल नुन १३१ प्या.	केन्द्रीय दै.प्र.उ. समिति	६१७
१५६	„	विस्कुट ६०० कार्टुन, ब्लाँकेट ३ वण्डल, औषधि १०३ बक्स, खाद्य सामग्री १६ बक्स,	„	६१६
१५७	„	त्रिपाल ५०० थान	धादिङ	६१९
१५८	„	पानी ४७७ कार्टुन, त्रिपाल ३०४ थान, चामल ४५ बोरा, आटा १२ बोरा, ब्लाँकेट १६५ थान, औषधि १३१, चिउरा १३ बोरा लगायत	केन्द्रीय दै.प्र.उ. समिति	६२३
१५९	„	त्रिपाल २८०० थान	„	६२४
१६०	„	वाल्मीन ४००० पीस	गोरखा	६२५
१६१	„	म्याट्रेस १०००० पीस	गोरखा	६३५
१६२	„	विभिन्न समान १२०० प्याक	काठमाण्डौ	६३६
१६३	„	ब्लाँकेट २५०० पीस	केन्द्रीय दै.प्र.उ. समिति	६३८
१६४	„	सोलार लाईट ६४८२	काठमाण्डौ	६३७
१६५	„	विभिन्न समान	केन्द्रीय दै.प्र.उ. समिति	६४०
१६६	„	त्रिपाल २०० थान	„	६३९
१६७	„	विभिन्न समान	„	६४४
१६८	„	त्रिपाल ३४१० थान, म्याट्रेस १९५ थान	„	६४१
१६९	„	त्रिपाल २०० थान	काठमाण्डौ	६७१
१७०	„	म्याट २४०	„	६६८
१७१	„	त्रिपाल ३०२५ थान	„	६६३
१७२	„	पानी २१२० कार्टुन	„	६७०
१७३	„	चिउरा ३८.७० क्वी, चामल १.८ क्वी, चिनी ५० क्वी, त्रिपाल १० वण्डल, नुन ३.५ क्वी, विस्कुट ११५ कार्टुन, पानी ३०० कार्टुन लगायत	दोलखा	६७०
१७४	पर्सा	सावुन २१८२९० पीस, सेम्पु १५ लाख पीस, लगायत	गोरखा	६७२
१७५	„	विभिन्न समानहरू	केन्द्रीय दै.प्र.उ. समिति	६६७
१७६	„	त्रिपाल १२०० थान, चामल ४० बोरा, पीठो ४ बोरा, आलुप्याज २ बोरा, गहुँ ५ बोरा	काठमाण्डौ	६८४

१७७	„	चिउरा ८० केजी ब्लांकेट ७५ पीस लगायत	„	६८५
१७८	„	प्लास्टिक जग र मग २१२८० पीस	„	६८३
१७९	„	त्रिपाल १५०० पीस, चामल २२कवी, ब्लांकेट ३५० पीस, स्लीड व्याग २०० पीस, लगायत समान	केन्द्रीय दै.प्र.उ. समिति	६८६
१८०	„	त्रिपाल १२५८ पीस	खोटाङ, सोलुखुम्बु	६८७
१८१	„	टेन्ट १३० थान	केन्द्रीय दै.प्र.उ. समिति	६८८
१८२	„	ब्लांकेट वेडसिट ३५० व्याग	„	६७३
१८३	„	हाइजिन किट लगायत समान	काठमाण्डौ	६७४
१८४	„	टेन्ट ६० पीस, ब्लांकेट १००० पीस	केन्द्रीय दै.प्र.उ. समिति	६७५
१८५	„	प्लास्टिक जग र मग २१२८० पीस	काठमाण्डौ	६८१
१८६	„	हाइजिन किट लगायत प्लास्टिकका समान	„	६८२
१८७	„	सावुन लगायत समान	केन्द्रीय दै.प्र.उ. समिति	६८०
१८८	„	उलन ब्लांकेट ५००० पीस	„	६८९
१८९	„	त्रिपाल १७०० पीस	काठमाण्डौ	६९०
१९०	„	चामल ५० केजी लगायत समान	केन्द्रीय दै.प्र.उ. समिति	६९१
१९१	„	कम्वल ३०० थान	सिन्धुपाल्चोक	६९८
१९२	„	चामल ३० कवी, पीठो १५ कवी, लगायत	गोरखा	६९६
१९३	„	कम्वल ३०० थान	सिन्धुपाल्चोक	६९८
१९४	„	विस्कट ६०० कार्टुन	सिन्धु, नुवाकोट, दोलखा, काभ्रे	६९५
१९५	„	चामल ११४ कवी लगायत	काठमाण्डौ	६९३
१९६	„	विस्कट ८५० कार्टुन	केन्द्रीय दै.प्र.उ. समिति	६९२
१९७	„	सोलार लाइट ८६८ लगायत	„	६९९
१९८	„	त्रिपाल ३८५ र किचेन सम्बन्धि सामानहरू	„	७०१
१९९	„	किचेन सम्बन्धि सामानहरू लगायत	काठमाण्डौ	७०५
२००	„	चामल १० कवी लगायत	केन्द्रीय दै.प्र.उ. समिति	७०४
२०१	„	किचेन सम्बन्धि सामानहरू लगायत	काठमाण्डौ	७०३
२०२	„	ब्लांकेट ४२०० र म्याट ८० थान	सिन्धुली	७१३
२०३	„	त्रिपाल ३०२५ र कम्वल ४०००	सिन्धुपाल्चोक, दोलखा, रामेछाप	७१२
२०४	„	विभिन्न समान	केन्द्रीय दै.प्र.उ. समिति	७११
२०५	„	त्रिपाल ४००० थान	केन्द्रीय दै.प्र.उ. समिति	७१०
२०६	„	विस्कट ९२० कार्टुन	केन्द्रीय दै.प्र.उ. समिति	७०९
२०७	„	त्रिपाल २५ थान	केन्द्रीय दै.प्र.उ. समिति	७०८
२०८	„	त्रिपाल २२५ थान लगायत	सिन्धुली	७०७
२०९	कपिलवस्तु	चामल १५ कवी, लगायत समान	मकवानपुर र चितवन	३७७०

अनुसूची- ७
MNMCC र OSOCC द्वारा समन्वय गरिएका USAR देशगत समूहहरू

	देश	सदस्य	कनाइन	आगमन	शव उद्धार	जिवित उद्धार	प्रस्थान	OSOCC & MNMCC
१.	अल्जेरिया	७३	९	1/May			10/May	O&M
२.	अष्ट्रेलिया	-	-	27/Apr			-	O
३.	बंगलादेश	१९	०	26/Apr			9/May	M
४.	बेल्जियम	४४	२	28/Apr			10/May	O
५.	भूटान	७७	०	27/Apr			21/May	M
६.	क्यानाडा	१९९	१०	29/Apr	१		25/May	O(56)&M
७.	चाईना	९४२	१२	26/Apr		३	3/May	O(131)&M
८.	फ्रान्स	३२	९	27/Apr	२		1/May	O
९.	जर्मन	५८	७	28/Apr			6/May	O
१०.	हङ्गेरी	३	०	27/Apr			6/May	O
११.	भारत	१४१५	८	25/Apr	१२८	११	5./2015	O(630)&M
१२.	इण्डोनेशिया	१०५	०	28/Apr			14/May	O(20)&M
१३.	ईजरायल	२८६	२	28/Apr			11/May	O(123)&M
१४.	जापान	११४	८	26/Apr	५			O(85)&M
१५.	मलेशिया	५६	०	28/Apr			6/May	O(9)&M
१६.	मेक्सिको	२०	०	30/Apr			10/May	O
१७.	नेदरल्याण्ड	६६	११	27/Apr	३		10/May	O
१८.	नर्वे	३५	५		१	१	10/May	O
१९.	ओमन	२०	०	1/May			10/May	O
२०.	पाकिस्तान	८४	०	28/Apr			15/May	M
२१.	फिलिपिन्स	-	-	28/Apr			-	O
२२.	पोल्याण्ड	८५	१२	27/Apr			3/May	O(4)&M
२३.	रसिया	८७	७				10/May	O
२४.	द. कोरिया	२४	२	28/Apr	५		10/May	O
२५.	सिंगापुर	१८२	४	28/Apr	१		9/May	O(71)&M
२६.	स्पेन	६०	११	28/Apr				O(25)&M
२७.	श्रीलङ्का	१४१	०	26/Apr			11/May	M
२८.	स्वीडेन	४२	०	29/Apr			10/May	O
२९.	स्वीटजरल्याण्ड	९	०	27/Apr	२		10/May	O
३०.	थाईल्याण्ड	५४	०	29/Apr			12/May	O(17)&M
३१.	टर्की	८२	२	26/Apr	१		10/May	O
३२.	सं. अ. ईमिरेट	८७	६	30/Apr			10/May	O
३३.	बेलायत	१३४	२	28/Apr				O(56)&M
३४.	अमेरिका	२८६	१२	28/Apr		१		O(108)&M
		४,५२१	१४१					

अनुसूची- ८ विदेशी राष्ट्र तथा संस्थाबाट प्राप्त राहत विवरण

विदेशी राष्ट्र तथासंस्थाबाट प्राप्त राहत सम्बन्धी विवरण

०७२०१११गते १७वजे

राहतप्रदान गर्ने मुलुक, संस्था	खाद्य पदार्थसम्बन्धी विवरण (परिमाण)									गैर खाद्यपदार्थ सम्बन्धी विवरण (परिमाण)					कैफियत
	चामल क्वी.मा	चिनी क्वी.मा	नून क्वी.मा	त्रिउरा क्वी.मा	चाउचाउ कार्टुन	विष्कट कार्टुन	ड्राइफुड कार्टुन	पानी कार्टुन	अन्य	टेन्ट थान	त्रिपाल थान	कम्बल थान	मेट्रेस थान	अन्य	
भारत	३०८७	५७२	१५३	२०९१	१४४६५	३५०११	६४४४	१०३५८१	१९९५८	१३०२७	२३१३३१	१८६००५	११९०५	५२८०	
बंगलादेश	१०००००					७००	१०	३६४	१६७	४९५	७७५	२४७८		६३	
म्यानमार					१७०									१०००	
पाकिस्तान	२०३							२००	२४२	२५१९	१३७३५	३३०			
चीन								११६०		१०३२६	७९७८	१६४५६	४०	२११५	
थाइल्याण्ड	२०७							२७	३४	८७	४७०५	१९९१४	७५१	४६७	
श्री लङ्का					१७३			३८७	५२०	८	१०	४	१४४	१८५	
इन्डोनेशिया									३२२८	१३९	६१७	६६९४	११५१	१३०	
अजरबैजान								१९			८४	४२७		१२२	
कोरिया										८३१		२४००		६६१	मेडिसिन
अल्जेरिया										९२		२८८२		२०८०	
मर्सीकप														३२	
ओमन										९८		१३५	१५५		
स्वीटजरल्याण्ड														३५१	
सिगापुर									११			३३२०		४	
जर्मनी														४७	
क्यानडा										१				२१५	टेन्ट १ बक्स
सिपा														५५.	
जापान										९१६		२५००		२०	9 generator
नेदरल्याण्ड														२८	
भुटान								७५०							
पोल्याण्ड									५१						
वहराइन	३७								६७९			१६०		६६४	
रसिया								१७९५	६३५						
टर्की						१०२			२७९						
हङकङ										६४		५०९४	१५०	५८	
मलेशिया									६२						
कुवेत									२१९						
जम्मा	१०३५३४	५७२	१५३	२०९१	१४८०८	३५८१३	६४५४	१०८२८३	२६०८५	२८६०३	२५९२३५	२४८७९९	१४२९६	१३५७७	

अनुसूची- ९ मृतकको विवरण

२०७२ साल जेठ ११ सम्म मृत्यु भएका व्यक्तिहरूको नामावलीमा छुट्टै समावेश गरिएको छ । उक्त नामावली नेपाल प्रहरीको वेबसाईट <http://www.nepalpolice.gov.np/images/crisis-detail-2072-01-18/list-of-death-toll-2072-02-11.pdf> मा समेत हेर्न सकिन्छ ।

