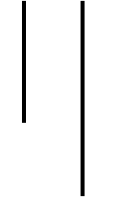


नेपाल सरकार
भूमि व्यवस्था सहकारी तथा गरीबी निवारण मन्त्रालय
भूमि व्यवस्थापन तथा अभिलेख विभाग

मालपोत कार्यालय

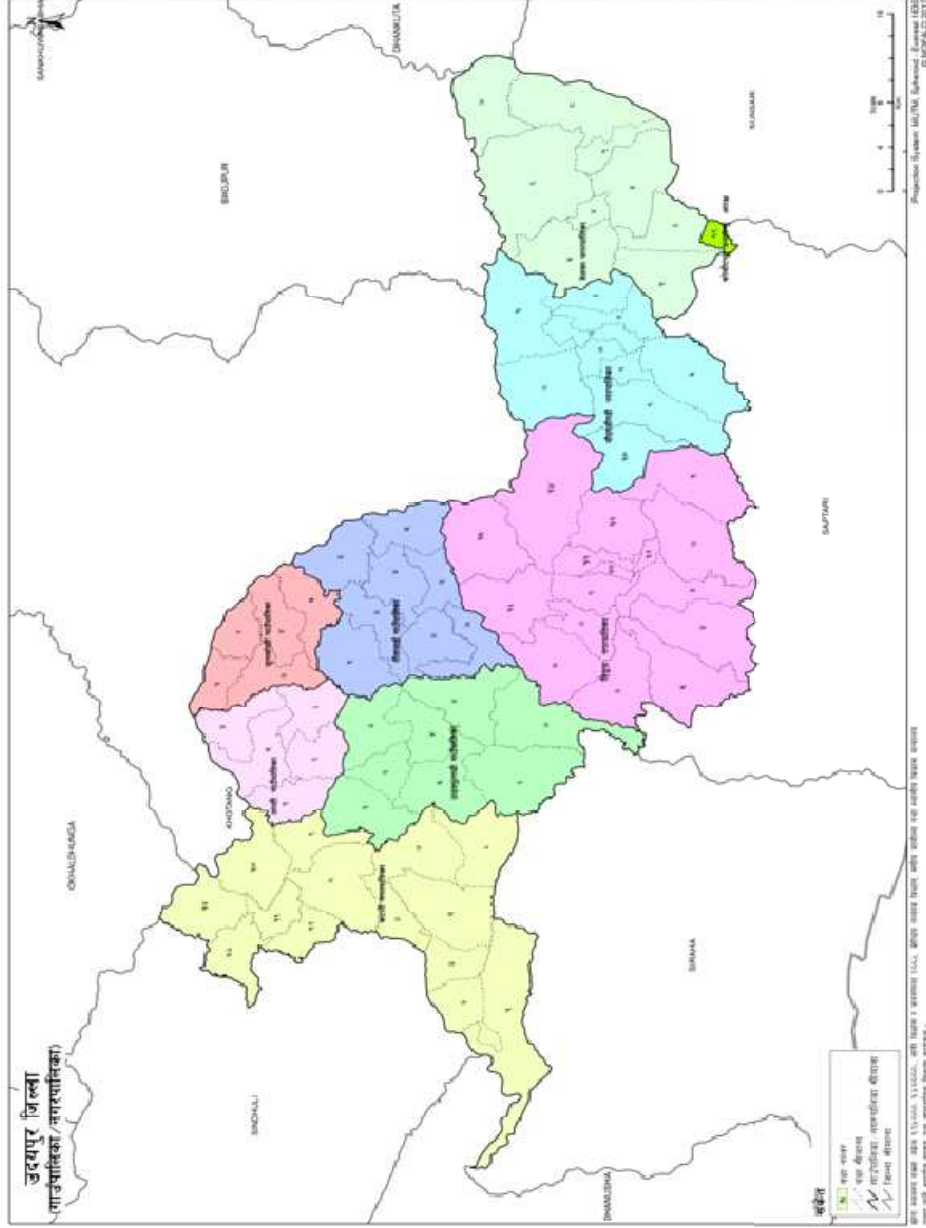
कटारी, उदयपुर



न्यूनतम मूल्याङ्कन पुस्तिका

आ.व. २०७८/०७९

लागू हुने मिति २०७८/४/१



नेपाल सरकार
भूमिव्यवस्था, सहकारी तथा गरिवी निवारण मन्त्रालय
भूमि व्यवस्थापन तथा अभिलेख विभाग

मालपोत कार्यालय

प.सं. ०७७/०७८

कटारी, उदयपुर

च.नं.

मिति :- २०७८/..../....

विषय :- न्यूनतम मूल्याङ्कन पुस्तिका पठाइएको ।

श्री

.....

प्रस्तुत विषयमा यस कार्यालयको क्षेत्राधिकार अन्तर्गतका नगरपालिका तथा गाउँपालिकाहरूको लागि जमिनको आ.ब. २०७८/०७८ मा रजिष्ट्रेशन पारित गर्ने प्रयोजनका लागि न्यूनतम मूल्याङ्कन निर्धारण गर्न मालपोत नियमावली, २०३६ को नियम ५(ख) अनुसार गठित न्यूनतम मूल्याङ्कन निर्धारण समितिको मिति २०७८/०३/२८ मा बसेको बैठकबाट कायम भएको न्यूनतम मूल्याङ्कन पुस्तिका थान १ (एक) पठाइएको न्यहोरा अनुरोध छ ।

.....
कार्यालय प्रमुख

रजिष्ट्रेशन पारित गर्ने प्रयोजनका लागि न्यूनतम मूल्याङ्कन निर्धारण गर्न मालपोत नियमावली २०३६ को नियम ५(ख) अनुसार गठित न्यूनतम मूल्याङ्कन निर्धारण समितिका अध्यक्ष प्रमुख जिल्ला अधिकारी श्री तुलसीराम सेडाईज्यूको अध्यक्षतामा आज मिति २०७८/३/२९ गतेका दिन मूल्याङ्कन समितिका निम्न पदाधिकारीहरूको उपस्थितिमा बैठक बसी निम्न बमोजिमको निर्णय गरियो ।

उपस्थिति

१. श्री तुलसीराम सेडाई	: प्रमुख जिल्ला अधिकारी	अध्यक्ष
२. श्री लक्ष्मण सेठ	: नि.जि.स.स.अ.जिल्ला समन्वय समिति प्रतिनिधि	सदस्य
३. श्री सरोज कुमार सिंह	: कर अधिकृत-करदाता सेवा कार्यालय	सदस्य
४. श्री इन्द्र नारायण साह	: नापी अधिकृत-नापी कार्यालय, कटारी	सदस्य
५. श्री पुष्कर खड्का	: अध्यक्ष-उदयपुर उद्योग वाणिज्य संघ	सदस्य
६. श्री ईश्वर श्रेष्ठ	: प्रबन्धक-राष्ट्रिय वाणिज्य बैंक, कटारी	सदस्य
७. श्री नेत्रराज भडारी	: कार्यालय प्रमुख-मालपोत कार्यालय, कटारी	सदस्य

निर्णयहरू :

१. मालपोत कार्यालय कटारीको क्षेत्राधिकार अन्तरगतका नगरपालिका तथा गाउँपालिका क्षेत्रका जग्गा जमिन रजिष्ट्रेशन पारित गर्ने प्रयोजनका लागि न्यूनतम मूल्याङ्कन निर्धारण गर्नुपर्ने भएकोले हाल चलन चल्ती बिक्री भाउ समेतलाई दृष्टिगत गरी स्थानीय तहहरू बाट लिखित रुपमा प्राप्त राय तथा सुझाव समेतका आधारमा हाल कायम रहेको न्यूनतम मूल्याङ्कन किताबमा सामान्य संसोधन तथा छुटेका क्षेत्रहरू समेत समावेश गर्न उपयुक्त देखिएकोले जग्गाको देहाय बमोजिम स्थान खोली तयार गरेको सूची अनुसार न्यूनतम मूल्याङ्कन निर्धारण गरी मिति २०७८/४/१ देखि लागु गर्ने निर्णय गरियो ।
२. यो मूल्याङ्कन सभै नापी हुँदाका बखत कायम रहेका स्थानीय निकायका नाम र सिमानाका आधारमा तय गरिएको छ ।
३. कुनै व्यक्तिले न्यूनतम मूल्याङ्कन कम हुने गरी कार्यालयलाई समेत भुक्त्याई लिखत पारित गराएको पछि पत्ता लागेमा वा लेखापरीक्षणबाट

वेरुजु देखिएमा त्यस्तो रकम रजिष्ट्रेशन दस्तुरको हकमा जग्गा खरिद गर्ने व्यक्तिबाट र पुँजीगत लाभकरको हकमा जग्गा बिक्री गर्ने व्यक्तिबाट सरकारी बाँकी सरह असुल गरिनेछ ।

४. सडकको दायाँ बायाँ भन्नाले सडकको मुखबाट ३० मिटर पछाडिसम्मलाई सम्भन्नु पर्छ । सोबाहेक अन्य सडकले छोए सोही बमोजिम बाटोले छोएको जग्गा मानिनेछ ।
५. कुनै कित्ता जग्गालाई जुन सडकले छोएको छ सोही सडकको निर्धारित मूल्य उक्त कित्ताको पुरै जग्गालाई कायम हुनेछ । सो कित्ता ससिम खरिद बिक्री गर्दा कुनै कित्ताको बाटोले छोएको क्षेत्रफलको ३० मिटर भित्रसम्म हुन आउने क्षेत्रफललाई बाटोको मूल्याङ्कनको आधारमा गणना गरिने छ । त्यसरी बिक्री गरी बाँकी रहेको जग्गाको वा कित्ताको मूल्याङ्कन २५ प्रतिशतभन्दा कम हुनेछैन ।
६. नगरपालिका तथा गाउँपालिकाको कुनै वडा नम्बरको कुनै भाग छुट्न गएमा छुटेकाठाउँसँग जोडिएको भागमा तोकिएको मूल्य बराबर हुनेछ ।
७. पारित हुने जग्गामा कच्ची पक्की घर, ग्वाली, टहरो आदि कुनै संरचना भए लिखतमा उल्लेख गरी सोको मूल्य समेत खुलाउनु पर्नेछ । लिन दिने व्यक्तिले व्यहोरा फरक पारी घर बाटो छली लिखत पारित गराएमा र पछि पत्ता लागेमा घर जग्गा रोक्का राखी सरकारी बाँकी सरह राजस्व असुल गर्ने ।
८. आ.व. २०७८/०७९ का लागि मूल्य निर्धारण भएपछि कित्ताकाट भई नयाँ कायम कित्ताको मूल्य साविक कित्ताकै मूल्य बराबर हुने ।
९. साविक कटारी र रिस्कू गा.वि.स.को एकाइमा प्रतिकट्टा र बाँकी सबै साविक गा.वि.स.हरूको एकाइमा प्रति रोपनी कायम भएको छ ।
१०. कुनै जग्गा खोला, नदी वा पहिरोमा परी न्यूनतम मूल्याङ्कन पनि घटी मूल्यमा किनबेच भइरहेको भनी स्थानीय तहको कितानी सिफारिस साथ लिखत पेश भएमा सो जग्गाको न्यूनतम मूल्याङ्कनमा ५० प्रतिशत घटी मूल्य राखी पेश गरेमा मूल्य पुगेको मानी लिखत पारित गरिदिन सकिनेछ ।

११. स्थानीय तहले घर बाटोको सिफारिस गर्दा जग्गामा के कस्तो सडक, बाटो छ ? यस मूल्याङ्कन पुस्तिकामा उल्लेख भएको व्यहोरालाई फरक नपारी पठाउनु पर्नेछ । साथै घर वा कुनै संरचना भई सो समेतको कारोबार हुनेमा घर/संरचनाको मूल्य खुलाई पठाउनु पर्नेछ । घर/संरचनाको कारोबार नहुनेमा सो व्यहोरा समेत खुलाई पठाउनु पर्नेछ ।
१२. कुनै कित्ता नम्बर छुट भएको देखिएमा साविक कित्ता नम्बरको मूल्य कायम हुनेछ ।
१३. स्थानीय निकायबाट बाटो नभएको भनी सिफारिस भएको तर कित्ताकाट भै लिखत पारित हुन आउंदा ट्रेस नक्सामा बाटो कायम हुन गएको देखिए बाटो भएको मानी मूल्याङ्कन कायम गरिनेछ ।
१४. बाटोमा परेका जग्गाहरूको कित्ता नम्बरहरू थपघट भए स्थानीय तहको सिफारिसमा नापी कार्यालयको नक्सा हेरी यकिन गर्न सकिनेछ, साथै छुटेका कित्ता नम्बरहरू नक्सा बमोजिम बाटो भएको मानी मूल्याङ्कन कायम हुनेछ ।
१५. कटारी नगरपालिकाको हकमा प्लट मिलान बाहेक तराई तर्फ १५ धुर वा सो भन्दा घटी तथा पहाड तर्फ ४ आना वा सो भन्दा घटी जग्गा खरिद बिक्री भएमा घडेरी प्रयोजनको लागि मानी सोही वडाको उपशाखा बाटोको मूल्य कायम गरिनेछ ।
१६. कुनै जग्गालाई दोहोरो बाटोले छोएकोमा छोएका बाटो मध्ये अधिकतम मूल्य रहेको जग्गाको मूल्यलाई कायम गरिनेछ ।
१७. प्रत्येक रजिष्ट्रेशन लिखित पारित गर्दा (धितोबन्धक बाहेक) अनिवार्य रूपमा नापी कार्यालयबाट प्रमाणित नक्सा लिखत साथ अनिवार्य पेश गर्नुपर्नेछ ।
१८. एउटा कित्ता काट गरी अगाडीको बिक्री गरी बाँकी कित्ताको हकमा ३० मिटरसम्म पुरा मूल्य र ३० मिटर भन्दा पछाडी भए साविक कित्ताको मूल्यमा २५ प्रतिशत भन्दा कम मूल्य राख्न नपाउने ।



१. कटारी

क) कटारी १क तावाखोला पक्की पुलको उत्तर मुखदेखि टाउन प्लानिङ उत्तर मुखसम्मकटारी बजारको मुख्य सडकदायाँ बायाँको जग्गा र निम्न कि.नं. भएका जग्गाहरू प्रतिकट्टा रु. ६०,००,०००/ (साठीलाख)।
साविक तथा हालका कि.नं.हरू:

६०२	७६०	८०९	९५५	११४७	१६७०	१८३२	२०९६	२२८७	२६६७
६१३	७६९	८३७	९७९	१४०८	१६८०	१८३३	२१२९	२३२९	२६६८
६१६	७७०	८४०	९८०	१४०९	१६८३	१८५०	२१३०	२३३०	२६६९
६१७	७७७	८६३	९८२	१४१२	१६८४	१८५२	२१३१	२३८९	२८७१
६१८	७७८	८६४	९८३	१४१३	१६९६	१८६०	२१३३	२३९०	२९४६
६१९	७७९	८७१	९८४	१४१४	१७१३	१८९१	२१३४	२४००	२९८४
६२२	७८०	८७२	९८८	१४१५	१७१५	१९११	२१५५	२४०१	२९९२
६४२	७८२	८७३	९९६	१४२४	१७५६	१९२६	२१८०	२४०२	२९९३
६५४	७८३	९१०	१०००	१५१२	१७५७	१९२७	२१८६	२४७२	३०४६
६५९	७८४	९११	१०१६	१५२४	१७७१	१९६७	२१८७	२४७३	३०४७
७३८	७८९	९१२	१०२०	१५५४	१७७३	२०२७	२२१०	२४७४	३१९४
७४०	७९६	९१३	१०४६	१५६४	१७७५	२०३९	२२११	२४७५	३१९५
७४२	७९७	९१५	१०५२	१५७५	१७८५	२०४०	२२१६	२४७६	३३१६
७४३	७९८	९१६	१०५३	१५८८	१७८६	२०५२	२२१७	२४९५	३३५७
७४४	७९९	९१८	१०६४	१५८९	१८१३	२०५३	२२१८	२४९६	३३९८
७४५	८०३	९२२	१०९३	१६०६	१८१५	२०५६	२२३१	२५९१	३३९९
७४७	८०५	९४५	१०९४	१६०७	१८१७	२०६०	२२३२	२६०२	३७४१
७४८	८०६	९५१	११०९	१६५८	१८२८	२०६६	२२५२	२६०३	३७४२
७५८	८०७	९५२	१११४	१६६०	१८२९	२०९४	२२५३	२६१४	
७५९	८०८	९५३	११४६	१६६७	१८३०	२०९५	२२८६	२६६६	

ख) कटारी १क कटारी बजारको मुख्य सडकको पूर्वी लाइन सडककादायाँ बायाँमा पर्ने जग्गाहरू र निम्न कि.नं.हरू भएका जग्गाहरू प्रतिकट्टा रु. ५०,००,०००/ (पचास लाख) ।

कि.नं.हरू :

६२४	७८६	९३७	१०२३	११४०	१५४९	१७७६	१९३०	२२३३
६३७	७८७	९४०	१०२७	११४१	१५५०	१७७७	१९३१	२२३४
६३८	८१८	९४१	१०२९	११६५	१५५१	१७७८	१९३२	२२४७
६४६	८१९	९४३	१०३१	११७२	१५५२	१७७९	१९३३	२३५६
६४८	८२१	९४४	१०३३	११७३	१५६३	१७८२	१९३४	२३५७
६५०	८५१	९४७	१०३४	१४०४	१५६५	१७८३	१९३५	२४०४
६५६	८७४	९४९	१०३८	१४१०	१५६७	१७९५	१९३८	२४०५
७४९	८७६	९७७	१०५८	१४११	१५६९	१७९६	१९३९	२४२४
७५१	८७७	९७८	१०५९	१४३६	१५७१	१८११	१९५६	२४२५
७५२	८७९	९८५	१०६०	१४९१	१५७३	१८३४	१९५७	२४२६
७५३	८८१	९९३	१०६१	१४९३	१५८३	१८५३	१९६२	२५७६
७५६	८८३	९९४	१०६२	१४९७	१५९४	१८७७	१९७३	२८११
७५७	९१४	९९५	१०६६	१५१०	१६०३	१८७८	१९७४	२८१२
७६४	९२०	९९७	१०६८	१५१२	१६२०	१८७९	२१०६	३३५२
७६५	९२३	९९८	१०७७	१५१४	१७१७	१८८१	२१०८	३३५३
७६६	९२३	९९९	१०८६	१५१६	१७१८	१८९६	२१२३	३९२९
७६७	९२७	१००४	१०८८	१५१७	१७२१	१९१८	२१३९	३९३०
७७२	९२८	१००७	११००	१५१८	१७२३	१९२३	२१४५	३९३३
७७३	९२९	१००९	११११	१५२०	१७२४	१९२६	२१४७	४४९४
७७४	९३०	१०१४	१११२	१५२४	१७५१	१९२८	२२०७	
७७५	९३३	१०१८	११२४	१५४७	१७५२	१९२९	२२०८	

सो सडकबाट नेपाल टेलिकम कार्यालय तर्फ जाने सडक,साभा संस्थाको उत्तर छेउबाट पूर्व गणेश मन्दिर तर्फ जाने सडक तथा

उद्योग वाणिज्य संघ तर्फ जाने सडक दाय्याँ बायाँका जग्गाहरू प्रतिकट्टा रु. ३०,००,०००/ (तीस लाख) ।

ग) कटारी १क मुख्य सडकको पश्चिम तर्फको सडकको दाय्याँ बायाँका जग्गा र निम्न कि.नं. भएका जग्गा प्रतिकट्टा रु ४०,००,००० । (चालीस लाख) ।

कि.नं.हरू:

६१४	८३०	९२९	९७५	१४१७	१५५८	१७०८	१८७४
६२०	८३४	९४२	९८९	१४१८	१५५९	१७०९	१८७५
६५२	८३५	९४३	९९०	१४१९	१५७६	१७१०	१८९२
६५८	८४३	९५७	१०२१	१४२०	१५७७	१७११	१९०३
७४१	८६१	९५९	१०३६	१४२१	१६०५	१७१२	१९१५
७९२	८६६	९६०	१०४४	१४२२	१६१५	१७१९	१९१६
७९३	८६८	९६२	१०५५	१४९५	१६२६	१७२६	१९९९
८०१	८६८	९६३	१०९१	१५०३	१६२७	१७२७	२२२३
८०२	८९१	९६५	११०४	१५०६	१६२९	१७३१	२२२४
८१०	८९५	९६६	११०७	१५०७	१६३१	१७३५	२२२५
८११	९०३	९६७	१११६	१५१४	१६३३	१७३६	२२२६
८१२	९०४	९६८	१११७	१५३१	१६३४	१७५४	२९३१
८१३	९०५	९६९	१११९	१५३६	१६६२	१७७०	२९३२
८१४	९०६	९७०	११२१	१५४५	१६६३	१७७३	४३४४
८१५	९०७	९७१	११२२	१५५५	१७०२	१८०७	४३४५
८१६	९०८	९७४	११६९	१५५७	१७०३	१८६५	

घ) कटारी १क कटारी-गाईघाट सडकको दाय्याँ बायाँमा पर्ने जग्गाहरूप्रतिकट्टा रु १८,००,०००/(अठार लाख) ।

ड) कटारी १क इलाका प्रहरी कार्यालयदेखि उत्तर नगरपालिका भवन हुँदै कटारी अस्पतालको कल्भर्टसम्म सडकको दाय्याँ बायाँका जग्गाहरूप्रतिकट्टा रु ३०,००,०००/(तीसलाख) ।

च) कटारी १क कटारी नगरपालिका चोकदेखि त्रिवेणी मा.वि. जाने बाटोको दाय्याँ बायाँका जग्गाहरूप्रतिकट्टा रु ३०,००,०००/ (तीसलाख) ।सोको शाखा बाटोले छोएका जग्गा प्रतिकट्टा रु २०,००,०००/ (बीस लाख) ।

सोबाट खोलिएको उपशाखा तथा नीजि प्लानिङ जग्गाहरूको १५,०००००। (पन्ध्र लाख)

छ) कटारी १क कटारी गोल चोकदेखि त्रिवेणी मा.वि. जाने बाटोको दाय्याँ बायाँका जग्गाहरूप्रतिकट्टा रु ३०,००,०००/ (तीस लाख) ।सोको शाखा बाटोले छोएका जग्गा प्रतिकट्टा रु २०,००,०००/ (बीस लाख) ।

सोबाट खोलिएको उपशाखा तथा नीजि प्लानिङ जग्गाहरूको १५,०००००। (पन्ध्र लाख)

ज) कटारी १क दुर्गा मन्दिरदेखि मदरलेण्ड स्कुलतर्फ जाने बाटोको दाय्याँ बायाँका जग्गाहरूप्रतिकट्टा रु २०,००,०००/ (बीस लाख) ।

सोबाट खोलिएको शाखा/उपशाखा तथा नीजि प्लानिङ जग्गाहरूको १५,०००००। (पन्ध्र लाख)

झ) कटारी १क त्रिवेणी मा.वि.बाट जयमातादी मिल जाने बाटोको दाय्याँ बायाँका जग्गाहरूप्रतिकट्टा रु २०,००,०००/ (बीसलाख) ।

ञ) कटारी १क तावाखोला पक्की पुलदेखि सिन्धुली जाने बाटो १क को नक्सासम्म सडक दाय्याँ बायाँका जग्गा रु २५,००,०००/ (पच्चिस लाख) ।ककरु खोला नयाँ पक्की पुलको पूर्वी मुखदेखि जहडी जोड्ने

बैकल्पिक बाईपास सडकका दायौ बायाँका कटारी १क र १ख का जग्गा प्रतिकट्टा रु५,००,०००/ (पाचलाख) ।

ट) कटारी १क नगरपालिका कार्यालय अगाडिदेखि पश्चिम कटारी बजार दोस्रो लाइन मोडसम्म सडकका दायौ बायाँका जग्गा प्रतिकट्टा रु ३५,००,०००/ (पैतीस लाख) । आस्था अस्पताल अगाडिदेखि पश्चिम गोलपार्क तर्फ जाने कटारी बजार दोस्रो लाईन मोडसम्म सडकका दायौ बायाँका जग्गा प्रतिकट्टा रु.३०,००,०००/ (तीस लाख) ।

ठ) कटारी १क माथि उल्लेख भएका जग्गा बाहेक उपशाखा तथा प्लानिड सडकले छोएका दायौ बायाँका जग्गाहरूप्रतिकट्टा रु १५,००,०००/ (पन्ध्र लाख) ।

ड) कटारी १ख का बाटोले छोएका तथा प्लानिड जग्गाहरूप्रतिकट्टा रु ५,००,०००/ (पाँच लाख) ।

ढ) कटारी ८ सिद्धिचरण मार्ग मूल सडक दायौ बायाँका जग्गा तथा निम्न कि.नं. भएका जग्गाहरूप्रतिकट्टा रु ५०,००,०००/ (पचास लाख) ।

कि.नं.हरू :

८६	५०३	७३४	९९७	११५२	१२९२	१४९५	२३२३	३१६६
८८	५०६	७६४	१००३	११८८	१२९३	१५४७	२३२४	३१६७
९७	५०७	७६५	१०१५	११९६	१२९४	१५७१	२३३४	३३४४
१९८	५०८	७६६	१०१६	११९७	१२९७	१६१९	२३३५	३३४५
१९९								
(रोडमा छ)	५१६	७९२	१०१७	१२०५	१३१५	१६२०	२३३६	३३४६
२२०	५१७	७९३	१०१८	१२०७	१३५३	१६२७	२३३७	३३४७
३०९	५२२	८०६	१०१९	१२०८	१३५३	१६५७	२३३८	३३४८
३१०	५५८	८३१	१०२०	१२०९	१३५४	१६५८	२३७७	३३४९
३३७	५५९	८३२	१०२३	१२११	१३५४	१६५९	२४०५	३३५०

३३९	५६०	८७५	१०२५	१२१२	१३५५	१६६०	२४१०	३४४४
३४०	५६१	८८७	१०३१	१२१३	१३५६	१६६१	२४८५	३५०४
३८९	५६२	८८८	१०३२	१२१४	१३५६	१७३५	२४८६	३५०५
४०७	५६३	८९८	१०३३	१२१५	१३५७	१७३६	२४८९	३५०८
४०९	५७२	८९९	१०३४	१२१६	१३५८	१७५३	२४९०	३५०९
४१०	५७६	९०८	१०३५	१२१७	१३५९	१७५४	२४९०	३५७७
४१३	५७७	९१०	१०३६	१२३३	१३६०	१७७४	२४९१	३५७८
४४०	५७८	९११	१०४०	१२३४	१३६१	१७७५	२५६३	३५७९
४४५	६११	९२१	१०४२	१२३५	१३६३	१८०६	२५६४	३६८१
४४६	६१२	९३४	१०४८	१२३८	१३६४	१८२६	२६५७	३६८३
४४७	६२२	९४१	१०५१	१२४९	१३६५	१८३४	२६५८	३७०२
४४९	६२४	९४२	१०५५	१२५९	१३७२	१८४४	२६५९	३७०३
४५१	६४१	९४८	१०५९	१२६१	१३७३	१८४६	२६६०	३९९३
४५८	६४३	९४९	१०९१	१२६२	१३९९	१८४७	२६६२	३९९४
४५९	६४४	९५८	१०९२	१२६४	१४०९	१८९२	२९३१	४०१२
४६८	६७५	९६०	१०९३	१२६५	१४१६	१८९३	२९३२	४१९८
४८३	६९६	९६२	१०९४	१२६६	१४२३	२०००		
४९५	६९७	९६७	१०९५	१२७१	१४२४	(रोडमा छ)	२९३४	४१९९
४९६	७१८	९८०	११३९	१२८४	१४४३	२०२२	२९३५	४३७३
४९६	७२५	९९१	११४०	१२८७	१४५३	२०३८	२९३७	४६२४
४९७	७२७	९९२	११४२	१२८८	१४६०	२०४०	३०९५	४६२६
५०१	७२९	९९५	११४५	१२८९	१४६०	२१०७	३०९६	४६२७
५०२	७३०	९९६	११५१	१२९१	१४८३	२१०८	३१०३	४६२८

सो सडकबाट खोलिएका शाखा सडकले छोएका जग्गाहरू प्रतिकट्टा रु २५,००,०००/(पच्चिस लाख) ।

सोबाट खोलिएको उपशाखा तथा नीजि प्लानिङ जग्गाहरूको १५,०००००।
(पन्ध्र लाख)

ण) कटारी वडा नं. ८ ओखलढुंगा जाने पुरानो मूलबाटो/सडककोनयाँ कलभर्ट(पिपलबोट)सम्म दायौं बायाँका जग्गाहरू प्रतिकट्टा रु ३०,००,०००/ (तीस लाख)कलभर्ट उत्तर दायौं बायाँका जग्गाहरूप्रतिकट्टा रु २०,००,०००/ (बीस लाख)।

त) कटारी ८/५ कटारी-गाईघाट सडकको दायौं बायाँका जग्गा प्रतिकट्टा रु १५,००,०००/(पन्ध्र लाख) ।

थ) कटारी ८/५ हस्पिटल पूर्व गोहिया भञ्ज्याङ जाने बाटोका दायौं बायाँका जग्गाहरूप्रतिकट्टा रु १५,००,०००/ (पन्ध्र लाख) ।

द) कटारी ८/५ खानेपानी ट्याङकीबाट गाईघाट जाने सडकसम्मको सडकको दायौं बायाँका जग्गा प्रतिकट्टा रु १५,००,०००/ (पन्ध्र लाख) ।

ध) कटारी ८ र ८/५ का उपशाखा तथा प्लानिङ सडकले छोएका जग्गाहरू प्रतिकट्टा रु १५,००,०००/ (पन्ध्र लाख) ।

न) माथि उल्लेख गरिएका बाटोले छोएका बाहेक कटारी १क,८ र ८/५ का जग्गाहरू प्रतिकट्टा रु ५०००००/ (पाचलाख) ।

प) कटारी २क कटारी-मिर्चैया मूल सडकदायाँ बायाँ र निम्न कि.नं. भएका जग्गाहरूको प्रतिकट्टा रु. १०,००,०००/ (दश लाख) ।

कि.नं. हरू

८६	१२७	१९९	३४३	५६०	५८२	६१२	७१०
८७	१३६	२०९	३४४	५६१	५८३	६१९	७७७
१०६	१३८	२१०	३४५	५६२	५८९	६२०	
११२	१३९	२१२	५५४	५६३	५९०	६२१	
११४	१९०	२१३	५५५	५६४	५९१	६६६	
११५	१९५	२१४	५५६	५७१	६०१	६७३	

११७	१९६	२७४	५५७	५७६	६०२	६८१
१२३	१९६	३४०	५५८	५७७	६०७	६८८
१२४	१९७	३४२	५५९	५८०	६०८	६९५

उक्त वडामा अन्य सडकले छोएका जग्गाहरूप्रतिकट्टा रु ६,००,०००/(छ लाख) ।

सोबाट खोलिएको उपशाखा तथा नीजि प्लानिङ जग्गाहरूको ५,०००००।
(पांच लाख)

फ) कटारी २ख कटारी-मिर्चैया मूल सडकदायाँ बायाँ र निम्न कि.नं. भएका जग्गाहरूको प्रतिकट्टा रु ८,००,००० (आठ लाख) ।

कि.नं.हरू :

११४	२१९	२३७	२४४	३५७	५६१	५९२	६६६
१३८	२३२	२३९	२५२	३५८	५६५	६५०	६६९
१९७	२३५	२४१	२५८	३५९	५६६	६५१	६७०
१९८	२३६	२४२	२६०	४८५	५९१	६६५	६७१

उक्त वडामा अन्य सडकले छोएका जग्गाहरू प्रतिकट्टा रु ४,००,०००/(चारलाख) ।

सोबाट खोलिएको उपशाखा तथा नीजि प्लानिङ जग्गाहरूको ३,०००००।
(तीन लाख)

ब) कटारी २ग कटारी-मिर्चैया मूलसडकदायाँ बायाँ र निम्न कि.नं. भएका जग्गाहरूको प्रतिकट्टा रु ८,००,०००/ (आठ लाख) ।

कि.नं.हरू

१९	२९७	३१२	३८२	४६५	६२४	६४२	७६०	८०४	८६७
२०	२९८	३१४	३८५	४६७	६२५	६५९	७६७	८०९	८६८
२४	३०१	३२०	३८६	५७९	६२६	६६०	७६९	८१०	८७०
२५	३०१	३२३	४३८	५८०	६३२	६६२	७८८	८११	
२६	३०२	३२६	४३९	५८७	६३३	६६२	७९३	८१२	
२७	३०५	३३०	४४०	५८८	६३४	६६३	७९४	८३८	

६१ ३०५ ३३६ ४४२ ५९५ ६३५ ६८४ ८०१ ८६५
 २३२ ३०९ ३३७ ४४३ ६२२ ६४० ७५० ८०२ ८६५
 २९४ ३११ ३६२ ४५५ ६२३ ६४१ ७५१ ८०३ ८६६
 उक्त वडामा अन्य सडकले छोएका जग्गाहरू प्रतिकट्टा रु
 ४,००,०००/(चार लाख) ।

सोबाट खोलिएको उपशाखा तथा नीजि प्लानिङ जग्गाहरूको ३,००,०००।
 (तीन लाख)

भ) कटारी २घ कटारी-मिर्चैया मूल सडकदायाँ बायाँतथा निम्न कि.नं.का
 जग्गाहरूप्रतिकट्टा रु ८,००,०००/ (आठ लाख) ।

कि.नं.हरू

९२	२२५	२८८	३०३	५३५	५८३	६५७	६८८	१०३५
९३	२४१	२८९	३२३	५३६	५९१	६५९	६८९	१०४७
९४	२४३	२९०	३२८	५३७	५९३	६६०	८५४	१०४८
९५	२४९	२९२	३२९	५३८	५९४	६६१	८६५	१०४९
१४६	२५१	२९३	३३०	५५८	५९५	६६२	९५०	
१५७	२५५	२९६	४६०	५५९	६००	६६९	९५१	
१६८	२५७	२९७	४६१	५६२	६०१	६७०	९५२	
१६९	२६२	२९८	५१९	५६४	६०६	६७१	९८४	
१९०	२६४	२९९	५२०	५६५	६१७	६७२	९८५	
२२१	२६६	३०१	५२१	५७५	६१९	६७३	१००७	
२२३	२७०	३०२	५२३	५७६	६२५	६७४	१००८	

सोबाट खोलिएका सडकले छोएका जग्गाहरूप्रतिकट्टा रु ४,००,०००/ (चार लाख) ।

सोबाट खोलिएको उपशाखा तथा नीजि प्लानिङ जग्गाहरूको ३,००,०००।
 (तीन लाख)

म) कटारी २जकटारी-मिर्चैया मूल सडकदायाँ बायाँ जग्गा प्रतिकट्टा
 ९,००,०००/ (नौ लाख) सो बाट खोलिएको शाखा उपशाखा
 सडकले छोएका जग्गा प्रतिकट्टा रु ६,५०,०००/ (छ लाख पचास
 हजार) ।

य) कटारी ३क,३ख का बाटोले छोएका जग्गाहरू प्रति कट्टा रु.
 ५,००,०००/

सोबाट खोलिएको उपशाखा तथा नीजि प्लानिङ जग्गाहरूको ३,००,०००।
 (तीन लाख)

कटारी३ग र ३घ का पूरानो ओखलढुंगा जाने सडकले छोएका बाटोको
 दाया बाया का जग्गाहरू प्रति कट्टा रु. १०,००,०००/(दश लाख)
 ।

सोबाट खोलिएको उपशाखा तथा नीजि प्लानिङ जग्गाहरूको ८,००,०००।
 (आठ लाख)

र) कटारी ४क साविक त्रिवेणी ८ कल्याणपुर क्षेत्रकाकटारी-मिर्चैया मूल
 सडकले छोएका तथा निम्न कि.नं.का जग्गा प्रतिकट्टा रु
 ७,००,०००/ (सात लाख) ।

कि नं.हरू:

११	११०	३८८	४३१	४८२	९४१	९७१	१०३२	१२०२	१२८८
१२	३१५	३८९	४३२	५९७	९४२	९७२	१०३३	१२०९	१२९५
१३	३१७	३९०	४३३	५९८	९४३	९८८	१०३६	१२१०	१२९६
२३	३१८	३९१	४३४	५९९	९४४	९८९	१०३९	१२११	१३०९
२४	३६७	३९२	४३५	६००	९४५	९९०	१०४१	१२१२	१३१०
२५	३६८	४०५	४३६	७६५	९४६	९९१	१०४४	१२२१	१३१०
२६	३७०	४०६	४३८	७६६	९४७	९९४	१०५४	१२२२	१३१५
२७	३७५	४०९	४३९	७८८	९४८	९९६	१०५६	१२३२	१३१६

२८	३७६	४१८	४४०	७९०	९५०	९९७	१०६४	१२३३	१३२१
३१	३७७	४१९	४४१	७९१	९५२	९९८	१०७१	१२३४	१३२२
३२	३७८	४२०	४७८	७९२	९६७	९९९	११२०	१२३६	१३३४
३३	३८५	४२७	४७९	८०४	९६८	१०००	११२१	१२७५	
३५	३८६	४२८	४८०	८०५	९६९	१०३०	११२२	१२७६	
३६	३८७	४२९	४८१	९१३	९७०	१०३१	११२४	१२८७	

उक्त वडामा सडकले छोएका अन्य जग्गाहरु प्रतिकट्टा रु ४,००,०००/ (चार लाख) ।

सोबाट खोलिएको उपशाखा तथा नीजि प्लानिङ जग्गाहरुको ३,०००००। (तीन लाख)

ल) कटारी ४ख साविक त्रिवेणी ७ खोक्सा/ददरिया क्षेत्रकटारी-मिर्चैया मूल सडकले छोएका र निम्न कि.नं.का जग्गा प्रतिकट्टा रु ८,००,०००/ (आठ लाख) ।

कि.नं.हरु :

११०	३७२	६३८	६५४	६७१	७०४	८३५	८५०	८८७	
३६४	३७३	६३९	६५७	६९०	७०५	८३७	८५४	८९१	
३६५	३७४	६४०	६५८	६९१	७०६	८३८	८६०	८९२	
३६६	३७५	६४७	६५९	६९२	७०८	८४३	८६३	८९९	
३६७	३७६	६४८	६६१	६९३	७५८	८४४	८६४	९२०	
३६८	६२१	६४९	६६३	६९८	७६०	८४५	८८१	९९४	
३६९	६३६	६५२	६६५	७००	८२९	८४७	८८३	९९५	
३७१	६३७	६५३	६६७	७०१	८३०	८४८	८८६		

उक्त वडामा सडकले छोएका अन्य जग्गाहरु प्रतिकट्टा रु ४,००,०००/ (चार लाख) ।

सोबाट खोलिएको उपशाखा तथा नीजि प्लानिङ जग्गाहरुको ३,००,०००। (तीन लाख)

व) कटारी ४घ कटारी-मिर्चैया मूल सडकले छोएका र निम्न कि.नं.का जग्गा प्रतिकट्टा रु ७,००,०००/ (सात लाख) ।

३ ६ ७ १४ १५ २३ २७ २८ २९ ३५ ३६ ३७ ३९
उक्त वडामा सडकले छोएका अन्य जग्गाहरु प्रतिकट्टा रु ४,००,०००/ (चार लाख) ।

सोबाट खोलिएको उपशाखा तथा नीजि प्लानिङ जग्गाहरुको ३,००,०००। (तीन लाख)

श) कटारी ५क कटारी-मिर्चैया मूल सडकदायाँ बायाँका र निम्न कि.नं.का जग्गाहरुको प्रतिकट्टा रु १२,००,०००/ (बाह्रलाख) ।

कि.नं.हरु :

१०६	२१६	३३६	३६८	४४७	४८५	५४९	५९५	६२१	७०२
१०८	२१७	३४०	३७४	४५०	४८६	५५०	५९९	६४४	७०३
१०९	२१९	३४१	३७५	४५१	४८८	५६८	६००	६४५	७०४
१७०	२२४	३५२	३७६	४५२	४८९	५६९	६०१	६५१	७०५
१७९	२४१	३५५	३८९	४५५	४९०	५७०	६०३	६६०	७११
१८५	२४२	३५६	३९०	४६०	४९०	५७१	६०४	६७२	७२९
१८६	२६६	३५७	३९७	४७२	४९३	५७२	६०५	६७३	७३०
१९४	२९०	३५९	४०५	४७३	४९५	५७३	६०६	६७४	७६९
२०४	२९९	३६०	४०६	४८०	४९६	५७८	६०७	६७५	७७०
२१०	३०५	३६१	४३५	४८१	४९७	५७९	६०८	६७६	७९०
२११	३०६	३६५	४३६	४८२	४९८	५८०	६११	६८६	८०३
२१३	३२५	३६६	४४४	४८३	५४३	५८६	६१२	६९६	
२१४	३२८	३६७	४४६	४८४	५४४	५९४	६१४	६९७	

सो वडाका अन्य सडकले छोएका जग्गाहरुप्रतिकट्टा रु ७,००,०००/ (सात लाख) ।

क्ष) उपर्युक्त बाहेकसाविक कटारी गाविसका अन्य सम्पूर्ण जग्गाहरूको देहायबमोजिम न्यूनतम मूल्याङ्कन कायम गरिएको छ ।

धनहर तथा भिटुवै			
अबल	दोयम	सिम	चाहार
१,२०,०००/	१,००,०००/	८०,०००/	६०,०००/

२. रिस्कू

क) राधाकृष्ण मन्दिरदेखि बलाहा-भुल्के-सोक्लाहा हुँदै सोमबारेतर्फ जाने मूल सडक (मदन भण्डारी राजमार्ग) को दायाँ बायाँका साविक रिस्कू ८ हाल कटारी नगरपालिका वडा नं ५ का जग्गाहरू र निम्न कि.नं.का जग्गाहरूप्रतिकट्टा रु १५,००,०००/ (पन्ध्र लाख) ।

ककका कि.नंहरू

२१६	५५१	५९६	५९५	२१५	४०८	३८१	३८२
४११	४१०	४०३	४०५	४	२२६	३९७	३९८
१९	१२	१८	१७	१६	१५	१४९	३९५
३९४	४६५	४६६	४५४	४६७	४६८	४७२	४७१
५७२	५७३	४८१	३४६	३४५	४१२	४१३	१४०
२४३	२४४	३६२	३६३	३६४	३६५	११४	११५
११८	२६८	९४	९३	५९०	५८९	९१	२७२
५७६	११९	२५०	२४७	२४६	२३५	१३५	६०२
६०१	१३२	३३८	३३७	५४५	५४६	५१०	५७२
५७३	७०९	७१०	७११	७१२	७१३	७१४	७१५

७१७ ।

दग का किं नं.हरू

२७३	३४	२९०	२९१	२९४	२०५	२००	१८७	२०२
२७८	२७९	२४९	२६८	२७१	२१७	४८	१८२	१८१
१८३६	१८४	४६	२१४	५८	७७	२०८	२०७	३२२
३८८	३८७	३८६	५१	६२१	६२२	६२३	२२२	२२३
२२५	२०६	२०५	२३०	२१९	२२०	३३०	३३१	।

दघ का किंनंहरू: द २१६ ।

उक्त वडामा अन्य सडकले छोएका जग्गा प्रतिकट्टा रु १०,००,०००/ (दश लाख)

सोबाट खोलिएको उपशाखा तथा नीजि प्लानिड जग्गाहरूको ८,००,०००। (आठ लाख)

ख)भुल्के-सोक्लाहा-भोर्ले हुँदै सोमबारेतर्फ जाने मूल सडकको दायाँ बायाँ साविक रिस्कू ६ हाल कटारी नगरपालिका वडा नं ५ का जग्गाहरूप्रतिकट्टा रु ७,००,०००/ (सातलाख) ।

उक्त वडामा अन्य सडकले छोएका जग्गा प्रतिकट्टा रु ३,००,०००/ (तीन लाख)

ग) भोर्ले देखि गालटार सम्म मदन भण्डारी राजमार्गले छोएका दायाँ बायाँका जग्गाहरू प्रतिकट्टा रु. ८,००,०००। (आठ लाख)

सोबाट खोलिएको शाखा सडक दायाँ बायाँका जग्गा प्रतिकट्टा रु ५,००,०००/ (पाँच लाख) ।

सोबाट खोलिएको उपशाखा तथा नीजि प्लानिड जग्गाहरूको ४,००,०००। (चार लाख)

घ) लामी दुवाली देखि वकपती सम्म मदन भण्डारी राजमार्गले छोएका जग्गहरू प्रतिकट्टा रु. ५,००,०००। (पाँच लाख)
सोबाट खोलिएको शाखा सडक दायाँ बायाँका जग्गा प्रतिकट्टा रु ३,००,०००/ (तीन लाख) ।
सोबाट खोलिएको उपशाखा तथा नीजि प्लानिङ जग्गाहरूको २,००,०००। (दुई लाख)

ङ) गोहिया भञ्ज्याङदेखि साविक रिस्कु वडा नं ६,८,९ बरमभिया-सिसाघारी-खैरेनी-तीनतलेतर्फ जानेहाल कटारी नगरपालिका वडा नं. ५मा पर्ने कटारी-गाईघाट वैकल्पिक मार्गले छोएको दायाँ बायाँका जग्गाहरू प्रतिकट्टा रु ५,००,०००/ (पाचलाख) ।

उक्त सडकका शाखा/उपशाखा बाटोले छोएका जग्गा प्रतिकट्टा रु ३,००,०००/ (तीन लाख) ।

च) गोहिया भञ्ज्याङदेखि साविक रिस्कु वडा नं ८ भोरावारी-फेदी हुँदै तावाश्रीतर्फ जाने सडकले छोएको दायाँ बायाँका जग्गाहरू प्रतिकट्टा रु ४,००,०००/ (चार लाख) ।

उक्त सडकका शाखा/उपशाखा बाटोले छोएका जग्गा प्रतिकट्टा रु २,००,०००/(दुई लाख) ।

छ) रिस्कु २घसोमबारे बजार र रिस्कु ४क विहीबारे बजार क्षेत्र मूल सडकले छोएका जग्गा प्रतिकट्टा रु ५,००,०००/(पाँच लाख), सो बजार क्षेत्रमा शाखा सडकले छोएका जग्गा प्रतिकट्टा रु ४,००,०००/(चार लाख) उपशाखा तथा नीजि प्लानिङ सडकले छोएका जग्गा प्रतिकट्टा रु ३,००,०००/(तीन लाख) ।

ज) अन्य वडामा सडकले छोएका जग्गाहरू प्रतिकट्टा रु २,००,०००/(दुई लाख), उपशाखा तथा नीजि प्लानिङ सडकले छोएका जग्गाहरूको प्रतिकट्टा रु १,५०,०००। (एक लाख पचास हजार)

झ) उपर्युक्त बाहेक साविक रिस्कु गाविसका अन्य सम्पूर्ण जग्गाहरूको देहायबमोजिम न्यूनतम मूल्याङ्कन कायम गरिएको छ ।

धनहर तथा भिटु दुवै			
अबल	दोयम	सिम	चाहार
१,००,०००/	८०,०००/	६०,०००/	४०,०००/

३. त्रिवेणी

क) साविक त्रिवेणी गाविसका भित्री बाटोले छोएका जग्गाहरू प्रतिकट्टा रु १,५०,०००/ (एक लाख पचास हजार) ।

ख) उपर्युक्त बाहेक साविक त्रिवेणी गाविसका अन्य सम्पूर्ण जग्गाहरूको देहायबमोजिम न्यूनतम मूल्याङ्कन कायम गरिएको छ ।

धनहर र भिटु दुवै			
अबल	दोयम	सिम	चाहार
३०,०००/	२५०००/	२००००/	१५०००/

४. सिरिसे

क) सिरिसे ६ वेतिनी बजार क्षेत्र, सिरिसे अख, अगपटना भञ्ज्याङबजार क्षेत्र तथा सिमेन्ट खानी क्षेत्र,सिरिसे ८क घुम्ती र सिरिसे ८घ बर्मी बजार क्षेत्र मूल पिच सडकले छोएका जग्गा प्रति रोपनी रु ३,००,०००/- (तीन लाख) ।
सो बजार क्षेत्रमा अन्य सडकले छोएका जग्गा प्रति रोपनी रु २,००,०००/- (दुई लाख) ।

सो बजार क्षेत्रमा उपशाखा तथा नीजि प्लानिङ बाटोले छोएका जग्गाहरू रोपनी रु १,००,०००/- (एक लाख)

ख) बेतिनी-माभखर्क सडकले छोएका जग्गा प्रति रोपनी रु १,००,०००/- (एक लाख) ।

ग) अन्य क्षेत्रमा सडकले छोएका (शाखा/उपशाखा) सम्पूर्ण जग्गा प्रति रोपनी रु ५०,०००/- (पचास हजार) ।

घ) उपर्युक्त बाहेक साविक सिरिसे गाविसका अन्य सम्पूर्ण जग्गाहरूको देहायबमोजिम न्यूनतम मूल्याङ्कन कायम गरिएको छ ।

धनहर तथा भिट दुवै			
अबल	दोयम	सिम	चाहार
३०,०००/	२५,०००/	२०,०००/	१५,०००/

५. हर्देनी कालिका

क) हर्देनी कालिका ४ग गहुँबारी बजार क्षेत्र मूल पिच सडकले छोएका जग्गा प्रति रोपनी रु ५,००,०००/ (पाँच लाख) ।

सो बजार क्षेत्रमा अन्य सडकले छोएका जग्गा प्रति रोपनी रु २,००,०००/ (दुई लाख) ।

ख) हर्देनी कालिका ढग बसेरी बजार क्षेत्र मूल सडकले छोएका जग्गा प्रति रोपनी रु ५,००,०००/ (पाँच लाख) ।

सो बजार क्षेत्रमा शाखा सडकले छोएका जग्गा प्रति रोपनी रु २,००,०००/ (दुई लाख) तथा उपशाखा/प्लानिड सडकले छोएका जग्गा प्रति रोपनी रु १,००,०००/ (एक लाख) ।

ग) अन्य बजार क्षेत्रमा सडकले छोएका जग्गा प्रति रोपनी रु १,००,०००/- (एक लाख) ।

घ) माथि उल्लेख भएबाहेक सा. हर्देनी गाविसमा सडकले छोएका (शाखा/उपशाखा) सम्पूर्ण जग्गा प्रति रोपनी रु ५०,०००/- (पचास हजार) ।

ड) उपर्युक्त बाहेक साविक हर्देनी कालिका गाविसका अन्य सम्पूर्ण जग्गाहरूको देहायबमोजिम न्यूनतम मूल्याङ्कन कायम गरिएको छ ।

धनहर तथा भिट दुवै			
अबल	दोयम	सिम	चाहार
३०,०००/	२५,०००/	२०,०००/	१५,०००/

६. मयङ्खू

क) साविकमयङ्खू गाविसका बजार क्षेत्रमा सडकले छोएका जग्गा प्रति रोपनी रु १,००,०००/- (एक लाख) ।

ख) अन्य क्षेत्रमा सडकले छोएका सम्पूर्ण जग्गा प्रति रोपनी रु ५०,०००/- (पचास हजार) ।

ग) उपर्युक्त बाहेक साविक मयङ्खू गाविसका अन्य सम्पूर्ण जग्गाहरूको देहायबमोजिम न्यूनतम मूल्याङ्कन कायम गरिएको छ ।

धनहर तथा भिट दुवै			
अबल	दोयम	सिम	चाहार
२५,०००/	२०,०००/	१५,०००/	१०,०००/

७. लेखानी

क) लेखानीख घुर्मी बजार सिद्धिचरण मार्ग तथा मध्य पहाडी लोकमार्गले छोएका जग्गा प्रति रोपनी रु १२,००,०००/ (बाह्र लाख) । सोबाट खोलिएका शाखासडकले छोएका जग्गा प्रति रोपनी रु ५,००,०००/ (पाँच लाख) ।

सोको शाखा/प्लानिड जग्गाहरू प्रति रोपनी रु ३,००,०००/(तीन लाख) ।

ख) लेखानी एक लेखानी बजार, ३क बाँसवारी बजार तथा ७क, ८क भोगटेनी बजार क्षेत्र सिद्धिचरण मार्गले छोएका जग्गा प्रति रोपनी रु ३,००,०००/(तीन लाख) ।

सो बजार क्षेत्रमा अन्य सडकले छोएका जग्गा प्रति रोपनी रु १,५०,०००/- (एक लाख पचास हजार) ।

ग) लेखानी गाविसको अन्य क्षेत्रमा सिद्धिचरण मार्ग र मध्य पहाडी लोकमार्गमा जोडिएका जग्गा प्रति रोपनी २,००,०००/(दुई लाख) ।

घ) माथि उल्लेख भएका बाहेक अन्य सडकले छोएका (शाखा/उपशाखा) जग्गा प्रतिरोपनी रु १,००,०००/(एक लाख) ।

ङ) उपर्युक्त बाहेक साविक लेखानी गाविसका अन्य सम्पूर्ण जग्गाहरूको देहायबमोजिम न्यूनतम मूल्याङ्कन कायम गरिएको छ ।

धनहर तथा भिटु दुवै			
अबल	दोयम	सिम	चाहार
३०,०००/	२५,०००/	२०,०००/	१५,०००/

द. सोरुड छबिसे

क) सोरुड छबिसे ७गबेतिनी बजार क्षेत्रमा मूल पिच सडकले छोएका जग्गा प्रति रोपनी रु ३,००,०००/(तीन लाख) ।

सो बजार क्षेत्रमा अन्य सडकले छोएका जग्गा प्रति रोपनी रु २,००,०००/(दुई लाख) ।

ख) साविकसोरुड छबिसे गाविसका अन्य बजार क्षेत्रमा सडकले छोएका जग्गा प्रति रोपनी रु १,५०,०००/(एक लाख पचास हजार) ।

ग) अन्य क्षेत्रमा सडकले छोएका सम्पूर्ण जग्गा प्रति रोपनी रु ७५,०००/(पचहत्तर हजार) ।

घ) उपर्युक्त बाहेक साविक सोरुड छबिसे गाविसका अन्य सम्पूर्ण जग्गाहरूको देहायबमोजिम न्यूनतम मूल्याङ्कन कायम गरिएको छ ।

धनहर/खेत			
अबल	दोयम	सिम	चाहार
५०,०००/	४५,०००/	४०,०००/	३५,०००/
भिट/बारी			
अबल	दोयम	सिम	चाहार
३०,०००/	२५,०००/	२०,०००/	१५,०००/

९. लिम्पाटार

क) साविक लिम्पाटार गाविसका बजार क्षेत्रमा सडकले छोएका जग्गा प्रति रोपनी रु १,५०,०००/(एक लाख पचास हजार) ।

ख) बेतिनी-बतासे-माभुखर्क सडकले छोएका जग्गा प्रति रोपनी रु १,००,०००/(एक लाख)।

ग) अन्य क्षेत्रमा सडकले छोएका सम्पूर्ण जग्गा प्रति रोपनी रु ५०,०००/(पचास हजार) ।

घ) उपर्युक्त बाहेक साविक लिम्पाटार गाविसका अन्य सम्पूर्ण जग्गाहरूको देहायबमोजिम न्यूनतम मूल्याङ्कन कायम गरिएको छ ।

धनहर/खेत			
अबल	दोयम	सिम	चाहार
३०,०००/	२५,०००/	२०,०००/	१५,०००/
भिट/बारी			
अबल	दोयम	सिम	चाहार
२५,०००/	२०,०००/	१५,०००/	१०,०००/

१०. थाक्ले/तावाश्री

- क) थाक्ले ६घ बाहुनीटार बजार क्षेत्र मूल सडकले छोएका जग्गा प्रति रोपनी रु २,००,०००/(दुई लाख)
- सो बजार क्षेत्रमा शाखा/उपशाखा सडकले छोएका जग्गा प्रति रोपनी रु १,००,०००/(एक लाख)।
- ख) अन्य बजार क्षेत्रमा सडकले छोएका जग्गा प्रति रोपनी रु १,००,०००/(एक लाख) ।
- ग) माथि उल्लेख भएबाहेक साविक थाक्ले/तावाश्री गाविसमा सडकले छोएका सम्पूर्ण जग्गा प्रति रोपनी रु ७५,०००/(पचहत्तर हजार) ।
- घ) उपर्युक्त बाहेक साविक थाक्ले/तावाश्री गाविसका अन्य सम्पूर्ण जग्गाहरूको देहायबमोजिम न्यूनतम मूल्याङ्कन कायम गरिएको छ ।

धनहर/खेत			
अबल	दोयम	सिम	चाहार
५०,०००/	४५,०००/	४०,०००/	३५,०००/
भिट/बारी			
अबल	दोयम	सिम	चाहार
३०,०००/	२५,०००/	२०,०००/	१५,०००/

११. बर्रे

- क) बर्रे ४क घट्टा बजार तथा बर्रे ५क, ६ग जरुवा बजार क्षेत्र मूल सडकले छोएका जग्गा प्रति रोपनी रु ३,००,०००/-(तीन लाख) सो बजार क्षेत्रमा शाखा सडकले छोएका जग्गा प्रति रोपनी रु २,००,०००/(दुई लाख) तथा

उपशाखा प्लानिड सडकले छोएका जग्गा प्रति रोपनी रु १,००,०००/(एक लाख) ।

- ख) अन्य बजार क्षेत्रमा सडकले छोएका जग्गा प्रति रोपनी रु ७५,०००/(पचहत्तर हजार) ।
- ग) माथि उल्लेख भएबाहेक साविक बर्रे गाविसमा सडकले छोएका (शाखा तथा उपशाखा) सम्पूर्ण जग्गा प्रति रोपनी रु ५०,०००/(पचास हजार) ।
- घ) उपर्युक्त बाहेक साविक बर्रे गाविसका अन्य सम्पूर्ण जग्गाहरूको देहायबमोजिम न्यूनतम मूल्याङ्कन कायम गरिएको छ ।

धनहर/खेत			
अबल	दोयम	सिम	चाहार
४०,०००/	३५,०००/	३०,०००/	२५,०००/
भिट/बारी			
अबल	दोयम	सिम	चाहार
३०,०००/	२५,०००/	२०,०००/	१५,०००/

१२. इनामे

- क) इनामे ३क भिल्के बजार क्षेत्र मूल सडकले छोएका जग्गा प्रति रोपनी रु ३,००,०००/(तीन लाख) ।
- सो बजार क्षेत्रमा शाखा सडकले छोएका जग्गा प्रति रोपनी रु १,५०,०००/(एक लाख पचास हजार) तथा उपशाखा प्लानिड सडकले छोएका जग्गा प्रति रोपनी रु १,००,०००/(एक लाख) ।
- ख) अन्य बजार क्षेत्रमा सडकले छोएका जग्गा प्रति रोपनी रु ७५,०००/-(पचहत्तर हजार) ।
- ग) माथि उल्लेख भएबाहेक साविक इनामे गाविसमा सडकले छोएका सम्पूर्ण जग्गा प्रति रोपनी रु ५०,०००/(पचास हजार) ।

घ) उपर्युक्त बाहेक साविक इनामे गाविसका अन्य सम्पूर्ण जग्गाहरूको देहायबमोजिम न्यूनतम मूल्याङ्कन कायम गरिएको छ ।

धनहर/खेत			
अबल	दोयम	सिम	चाहार
४०,०००/	३५,०००/	३०,०००/	२५,०००/
भिट/बारी			
अबल	दोयम	सिम	चाहार
३०,०००/	२५,०००/	२०,०००/	१५,०००/

१३. लेखगाउँ

- क) साविकलेखगाउँ गाविसका बजार क्षेत्रमा सडकले छोएका जग्गा प्रति रोपनी रु १,००,०००/(एक लाख) ।
 ख) अन्य क्षेत्रमा सडकले छोएका सम्पूर्ण जग्गा प्रति रोपनी रु ५०,०००/- (पचास हजार) ।
 ग) उपर्युक्त बाहेक साविक लेखगाउँ गाविसका अन्य सम्पूर्ण जग्गाहरूको देहायबमोजिम न्यूनतम मूल्याङ्कन कायम गरिएको छ ।

धनहर/खेत			
अबल	दोयम	सिम	चाहार
३०,०००/	२५,०००/	२०,०००/	१५,०००/
भिट/बारी			
अबल	दोयम	सिम	चाहार
२५,०००/	२०,०००/	१५,०००/	१०,०००/

१४. ओखले

- क) साविक ओखले गाविसका बजार क्षेत्रमा सडकले छोएका जग्गा प्रति रोपनी रु १,००,०००/(एक लाख) ।
 ख) अन्य क्षेत्रमा सडकले छोएका सम्पूर्ण जग्गा प्रति रोपनी रु ५०,०००/(पचास हजार) ।
 ग) उपर्युक्त बाहेक साविक ओखले गाविसका अन्य सम्पूर्ण जग्गाहरूको देहायबमोजिम न्यूनतम मूल्याङ्कन कायम गरिएको छ ।

धनहर/खेत			
अबल	दोयम	सिम	चाहार
३०,०००/	२५,०००/	२०,०००/	१५,०००/
भिट/बारी			
अबल	दोयम	सिम	चाहार
२५,०००/	२०,०००/	१५,०००/	१०,०००/

१५. रुपाटार

- क) रुपाटार बजार (गाउँपालिकाको कार्यालय) क्षेत्रमा सडकले छोएका जग्गा प्रति रोपनी रु ५,००,०००/-(पाँच लाख) ।
 सो बजार क्षेत्रबाट खोलिएको शाखा सडकले छोएका जग्गा प्रति रोपनी रु ३,००,०००/-(तीन लाख) । उपशाखा
 तथा प्लानीड सडकले छोएका जग्गा प्रति रोपनी रु २,००,०००/-(दुई लाख) ।
 ख) कुमालटार बजार र कटहरे बजारक्षेत्रमा सडकले छोएका जग्गा प्रति रोपनी रु २,००,०००/-(दुई लाख) ।
 ग) अन्य क्षेत्रमा सडकले छोएका (शाखा/उपशाखा) सम्पूर्ण जग्गाहरू प्रति रोपनी रु ७५,०००/-(पचहत्तर हजार) ।

घ) उपर्युक्त बाहेक साविक रुपाटार गाविसका अन्य सम्पूर्ण जग्गाहरूको देहायबमोजिम न्यूनतम मूल्याङ्कन कायम गरिएको छ ।

धनहर/खेत			
अबल	दोयम	सिम	चाहार
५०,०००/	४५,०००/	४०,०००/	३५,०००/
भिट/बारी			
अबल	दोयम	सिम	चाहार
४०,०००/	३५,०००/	३०,०००/	२५,०००/

१६. ठानागाउँ

- क) साविकठानागाउँ गाविसका बजार क्षेत्रमा सडकले छोएका जग्गा प्रति रोपनी रु १,००,०००/- (एक लाख)
- ख) अन्य क्षेत्रमा सडकले छोएका सम्पूर्ण जग्गा प्रति रोपनी रु ५०,०००/- (पचास हजार) ।
- ग) उपर्युक्त बाहेक साविक ठानागाउँ गाविसका अन्य सम्पूर्ण जग्गाहरूको देहायबमोजिम न्यूनतम मूल्याङ्कन कायम गरिएको छ ।

धनहर/खेत			
अबल	दोयम	सिम	चाहार
३०,०००/	२५,०००/	२०,०००/	१५,०००/
भिट/बारी			
अबल	दोयम	सिम	चाहार
२५,०००/	२०,०००/	१५,०००/	१०,०००/

समाप्त