



यस अंकको विशेष

- आयोजनाको चौमासिक प्रगती : एक भूलक १
- सफलताको कथा : आलुमा सफल गाउँ २
- महको नमुना मूल्य श्रृंखला विकासमा रिजमएफपीको प्रयास ३
- आयोजना अन्तर्गत हालसम्ममा कृषि व्यवसाय अनुदान सहयोगको बस्तुस्थिति ४

संरक्षक :

गोकर्ण राज अर्याल
आयोजना निर्देशक

सम्पादक मण्डल :

रुद्र प्रसाद पौडेल
अनुगमन तथा मूल्यांकन अधिकृत

देवराज भुसाल
अनुगमन तथा मूल्यांकन अधिकृत

दिलिपजङ्ग राना
योजना अधिकृत

कुल प्रसाद निरौला
मूल्य श्रृंखला विकास (कृषि व्यवसाय) विज्ञ

दिपेन्द्रश्याम घिमिरे
MIS विज्ञ

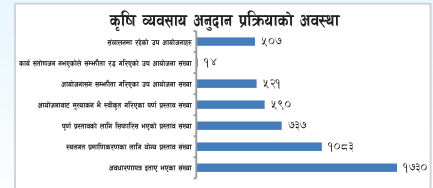
सम्पर्क ठेगाना :

साना तथा ममौला कृषक आयस्तर बृद्धि आयोजना
आयोजना व्यवस्थापन इकाई, नेपालगञ्ज

फोन नं. : ०८१-५२८३०६
ईमेल : info@rismfp.gov.np
वेबसाइट : www.rismfp.gov.np

कृषि व्यवसाय अनुदान कोषको यस चौमासिकका विशेष एवं अनुदान प्रक्रियाको हालसम्मको बस्तुस्थिति

आयोजनाको दोश्रो चौमासिकमा कृषि व्यवसाय अनुदान कोषको कार्य प्रगती तर्फ हेर्दा विशेष रूपमा उच्च मुल्य जाने बस्तुमा १२३६ हेक्टर थप क्षेत्रफल विस्तार भएको र वाली उत्पादन २५१७३ मे.टन रहेको पाइन्छ । सिचाई तर्फ थप १०४७ हेक्टर क्षेत्रफल थप सिंचित रहेको र व्यवसायिक कृषि कार्यमा फार्म प्रविधि विकासका लागि थप ३१ पावर टर्नर खरिद मै संचालनमा आएको, १३०४४ वटा प्लाष्टिक ढाँडो खरिद भएको, १४० वटा स्प्रेयर टंकी खरिद मै संचालनमा आएको, ८२२ वटा हजारी, थप २२५२ प्लाष्टिक हाउस निर्माण र्मका, २ वटा ल्याव संचालनमा आएको देखिन्छ भने ४६ वटा प्रशोधन भवन, ४९६७ मे.टन क्षमताका गोदाम घर, ३०२५ मे.टनका २ वटा शितगृह र ५८ वटा संकलन केन्द्र निर्माणधिन अवस्थामा रहेको देखिन्छ । यस चौमासिकमा कृषि व्यवसायिक क्रियाकलापहरूबाट रु. ९८३९६ प्रति घर परिवारको आम्दानी बृद्धि भएको अवस्था देखिन्छ भने कृषि व्यवसायिक कार्यमा थप ७३ वटा कृषक समुह, ७४ वटा सहकारी, १२३ वटा निजी उद्यमी र २ वटा बजार समिति गरी ७६६६ प्रत्यक्ष लाभान्वीत रहेको देखिन्छ जसमध्ये ५८ प्रतिशत महिला लाभान्वीत भएको अवस्था पाइन्छ ।



कृषि विकास मन्त्री तथा राज्यमन्त्रीको टोलीद्वारा उपआयोजनाहरू अनुगमन



माननीय कृषि विकास मन्त्री गौरी शंकर चौधरीवाट कैलाली जिल्ला अन्तर्गतका विभिन्न उप आयोजनाहरूमा विविध कार्यक्रममा यही २०७३ साल मंसिर २५ र पौष ५, ७ तथा माघ २२ गते आयोजनाका सहयोगीमा संचालित उप आयोजनाहरूको स्थलगत अवलोकन एवं विशेष कार्यक्रममा सहभागीता रहेको थियो । माननीय कृषि विकास मन्त्रीज्यूवाट मंसिर २५ गते आयोजनाको सहयोगीमा संचालित कृषा एगो ईण्डस्ट्रिज, लम्की चुहा १५ मा प्रशोधन भवनको शिलन्यास गरी यसको दिगो संचालनको सुभेक्षा गर्नु भएको थियो भने पौष ५ मा परिश्रमी कृषि सहकारी संस्था, जादरिया ९ मा अन्तिम सार्वजनिक सुनुवाई कार्यक्रममा विशेष सहभागीता जनाई उप आयोजनाका गतिविधिहरू प्रशंसनिय भएको, आयोजनाको सहयोगी उपयोगी रहेको साथै यसबाट कृषकहरूको आम्दानी बृद्धिमा सहयोग पुऱ्याएको महशुस भएको जानकारी दिनुभएको थियो । यसैगरी पौष ७ गते जयशिद्धवावा सहकारी संस्था लिं, चौमाला १, रुरुरुरियामा संकलन केन्द्रको शिलन्यास गर्दै यसको समयमै कार्य सम्पन्न र सटुपयोगको सुभेक्षा प्रकट गर्नुभएको थियो भने माघ २२ गते आयोजनाकै सहयोगीमा निर्माण गरिने नेपाल बिजबुद्धी उद्योग, लम्की चुहाको प्रशोधन भवनको शिलन्यास गर्नुभएको थियो । उक्त शिलन्यास कार्यक्रममा माननीय कृषि विकास मन्त्रीज्यूवाट यस उप आयोजनावाट उत्पादन गरिने उन्नत विज मार्फत कृषकहरूमा सहज आपूर्ती हुन गई उत्पादकत्व तथा उत्पादन बृद्धि भई व्यवसायिकतामा समेत सहयोग पुग्ने अपेक्षा प्रकट गर्दै यसको सफल संचालनको शुभकामना दिनुभएको थियो ।

यसैगरी माननीय कृषि राज्यमन्त्री राधिका तामाङको उच्च अनुगमन टोलीबाट यही कार्तिक २५ र २६ मा आयोजनाको पुरक अनुदानमा संचालित उपआयोजनाहरूको अनुगमन सम्पन्न भएको छ । सो अवसरमा बाँके जिल्लामा श्याम सुन्दर च्याउ खेती उद्योग, कैलाश कृषि सहकारी संस्था लिमिटेड तथा सुर्खेत जिल्लामा साना किसान कृषि सहकारी संस्था लिमिटेड, छिन्चु महिला साना किसान कृषि सहकारी संस्था, जाग्रोताल महिला कृषि तथा पशुपालन सहकारी संस्था लिमिटेड तथा ईन्द्रेणी एगो प्रा.लि. द्वारा उपआयोजनाहरू समेत अनुगमन भएको थियो । सो क्रममा माननीय राज्यमन्त्रीले आयोजनाबाट महिलाहरू बढी मात्रामा लाभान्वित भएको हेर्न पाउँदा आयोजनालाई धन्यवाद राप्न गर्नुभयो र समग्रमा आयोजना कार्यान्वयन अवस्था सन्तोषजनक रहेको तथा आयोजनालाई अझै बढी प्रभावकारी कार्यान्वयनका लागि सुझावहरू समेत दिनुभएको छ ।



सफलताको कथा

आलुमा सफल गाउँ

गादरिया-९ सामरचौरा कैलालीका २२ वर्षीय रामजीवन चौधरीको अवस्था दुई वर्ष अधिसम्म के खाउँ, के लाउँ भन्ने थियो । सानोमा कापी किताब र ड्रेस किन्ने पैसा नहुँदा उनले स्कूल जान छाडे । गाउँमा भएको आधा विद्या जमिनको अन्नले खान पनि पुग्दैनथ्यो । गाउँमा ज्याला मजदुरी गरेर उनले परिवारको खर्चसँगै आफ्नो पढाई खर्च जुटाउँथे तर अहिले रामजीवनको अवस्था फेरिएको छ । त्यही आधा विद्या जमिनको कमाईबाट उनले घर परिवारका लागि खाने लाउनेदेखि बहिनहरूको पढाई खर्च पनि जुटाएका छन् ।

गाउँमा सहकारी सेती सुरु भएपछि उनको आर्थिक अवस्था सुधिएको हो । परिश्रम कृषि सहकारी संस्था लिमिटेडमा आवद्ध सामरचौराका कृषकहरू दुई वर्षदेखि आलु सेतीतर्फ आकर्षित भएपछि रामजीवनजस्ता कम जमिन भएका कृषकहरूलाई निकै फाइदा पुगेको छ । 'अहिले परिवार पाल्न कुनै समस्या छैन' उनले भने, 'विगतको तुलनामा आर्थिक अवस्था निकै सुधिएको छ ।' उनले आफूसँग भएको आधा विद्या जमिनमध्ये ४ कठठामा मात्रै ८० बोरा आलु उत्पादन गरे । बजारमा बिक्री गर्दा डेढ लाख बढी आमदानी भयो । बिउ र घरमा खानका लागि पनि पर्याप्त मात्रामा आलु राखेका छन् । त्यही सेतमा आलु खनेपछि उनले मकै र सूर्यमुखी लगाए । त्यसबाट पनि राम्रै आमदानी भयो ।

सामरचौराकै राजेन्द्र चौधरीले पनि आलुसेतीबाट निकै फाइदा लिएका छन् । उनले पनि आधा विद्यामा आलु लगाएर डेढ लाख बढीको बिक्री गरे । 'आलु बेचेर सानोखाले पावर टिलर किनेको छु' उनले भने, 'वर्षभरि खान र परिवारको खर्च पनि यहीबाट भएको छ ।' उनले आधा विद्यामा खान र बिउका लागि राखेर १ सय २० बोरा आलु बेचेका थिए । नेपाल सरकार, कृषि विकास मन्त्रालय, कृषि विभागा अन्तर्गत प्रशियाली विकास बैंकको सहयोगमा संचालित साना तथा मझौला कृषक आयस्तर बृद्धि आयोजनाले आर्थिक तथा प्राविधिक सहयोग गरेपछि गाउँका अधिकांशले आलुसेती सुरु गरेका छन् ।

परिश्रम कृषि सहकारी संस्थामा आवद्ध भएका उक्त वडाका ५३ जना कृषकले १६ हेक्टरमा आलु सेती गर्छन् । गत वर्ष २ हजार ८ सय ७० विण्टल आलु बिक्री भएको सहकारीका व्यवस्थापक रामसमझ चौधरीले बताए । 'गाउँबाट करिब एक करोड बढीको आलु बिक्री भयो' उनले भने, 'सबै कृषकले आधा विद्यादेखि ३ विद्या सम्ममा आलु लगाएका थिए ।' रिजमले तरकारी संकलन केन्द्र निर्माणसँगै कृषियन्त्र, पावरटिलर, पानी ट्यांकी, स्प्रे, सिंचाइका लागि डिप टयुवेल तथा साना सिंचाई आयोजनामा सहयोग गरेको सहकारीका अध्यक्ष रामसुन्दर चौधरीले बताए । 'कृषकहरूलाई बेला बेलामा विभिन्न किसिमका तालिम तथा प्राविधिक ज्ञान सिप पनि प्रदान गर्दै आएको छ' उनले भने, 'रिजमबाटै यहाँका कृषकहरूको आयस्तर माथि उठेको छ ।' उनका अनुसार घर परिवारका वालवालिकादेखि बृद्धबृद्धासम्म सबै काममा जुटेकाले आलु उत्पादनमा अकल्पनिय सफलता मिलेको हो ।

सहकारीमार्फत आलु सेती गरेर नमुना बनेको परिश्रम कृषि सहकारी संस्था लिमिटेड जिल्लाकै उत्कृष्ट सहकारी भएको छ । जिल्ला कृषि विकास कार्यालय कैलालीले असार तेस्रो साता उक्त सहकारीलाई २ लाख १३ हजार अनुदान वितरण गर्‍यो । 'एक लाख बिउ कोषका लागि र बाँकी शित भण्डारको भाडा तिर्न उक्त अनुदान दिइएको हो,' व्यवस्थापक रामसमझले भने, 'यसले सहकारीमार्फत तरकारी सेतीमा लाग्न थप हैसला प्रदान गरेको छ ।' कृषि विकास कार्यालयले नयाँ उन्नत जातको आलुको बिउका लागि अनुदान दिइकाले त्यही अनुसार आलुको बिउ खोजिने उनले बताए । यहाँका कृषकहरूले बर्दियाबाट आलुको बिउ ल्याउने गरेका छन् ।

सहकारीमा २ सय ८ जना सदस्य भएपनि सामरचौराका कृषकहरू मात्रै व्यवसायिक सेतीमा लागेका छन् । व्यवसायिक सेतीमा लागेका कृषकहरूको जीवनस्तरमा पछिल्लो एक/दुई वर्षमै निकै परिवर्तन आएको उनीहरू बताउँछन् । 'सबैले छोराछोरीलाई बोर्डिङमा पढाउन थालेका छन्,' अध्यक्ष रामसुन्दरले भने, 'अलि बढी सेतीपाती भएकाले मोटरसाईकल र पावरटिलर जस्ता कृषि यन्त्रहरू पनि किनेका छन् ।' यहाँका कृषकहरूले आलु सेतीसँगै अन्य बेमौसमी तरकारी सेती पनि गर्दै आएका छन् । उनीहरू काँक्रा, लौका, फर्सी, धिरौला, करेला, बोडी, काउली, बन्दा लगायतका तरकारीहरूको उत्पादनतिर लागेका छन् ।

असोजमा लगाएको आलु माघ फागुनमा खनेर ग्रेडिङ गरेपश्चात केहि दिन सुकाएपछि बिक्री गरिन्छ । चैत, वैशाख र जेठसम्म यहाँ जताततै आलु नै आलु देखिन्छ । सहकारीको कार्यालमा आलु ल्याउने कृषक र खरिद गर्ने व्यापारीको मीड लागेको हुन्छ । 'यो क्रम जेठ अन्तिमसम्मै चल्छ' व्यवस्थापक रामसमझले भने, 'त्यसपछि बिउका लागि शीत भण्डारणमा राख्न आलु जम्मा गर्छौं ।' उनका अनुसार यसवर्ष बिउका लागि महेन्द्रनगरस्थित शीत भण्डारमा ६ सय विण्टल आलु राखिएको छ । उक्त आलुको बिउ शीत भण्डारमा राखेको भाडा मात्रै २ लाख २६ हजार तिर्नुपर्नेछ ।

बलौटे र पानी नजम्ने खालको यहाँको माटो आलु सेतीका लागि निकै उपयोगी छ । रिजमले सिंचाईको समेत व्यवस्था गरिदिइपछि कृषकहरू निर्धक्क भएर आलुसेतीमा लागेका छन् । यहाँ खासगरी कार्बिनल, पिर्कोली र टिपिपस जातको आलु लगाइन्छ । पहिलो वर्ष मूल बिउ बर्दियाका विभिन्न फार्महरूबाट ल्याए पनि दोस्रो वर्षदेखि सबैले आफ्नो लागि शीत भण्डारमा बिउ राख्न थालेका छन् । नजिकै शीत भण्डार नहुँदा कृषकहरूले महेन्द्रनगरसम्म ढुवानी गर्नुपरेको उनीहरू बताउँछन् ।

परम्परागत धान गाउँ सेतीभन्दा आलु सेतीमा धेरै फाइदा हुने यहाँका कृषकहरू बताउँछन् । उनीहरूका अनुसार एक कठठामा धान गाउँ बढीमा एक विण्टल मात्रै फलाउन सकिन्छ । तर आलु भने ७ देखि ११ विण्टलसम्म फलाउन सकिने उनीहरू बताउँछन् । 'यहाँका कृषकहरूले कम्तीमा ७ र बढीमा ११ विण्टलसम्म आलु फलाएका छन्' सहकारीका अध्यक्ष राम सुन्दरले भने, 'जसको मुल्य २० देखि ३० हजार हुन्छ, एक विण्टल गाँहको मुल्य २ हजार पनि पुग्दैन ।' समरचौरा गाउँको अनुहार पनि यही आलु सेतीले फेरिएको उनले बताए ।



*सम्भार : साना तथा मझौला कृषक आयस्तर बृद्धि आयोजनाबाट प्रकाशित सफलताको कथाबाट

हार्दिक अनुरोध :

साना तथा मझौला कृषक आयस्तर बृद्धि आयोजनाबाट भए गरेका क्रियाकलापहरूको सन्देश कृषि व्यवसाय सरोकारवालाहरूका लागि महत्वपूर्ण जानकारी हुनसक्ने भएकोले आयोजनाका जिल्लाहरूमा भएका सफल क्रियाकलापहरू यस बुलेटिन मार्फत प्रवाह गर्न सकिन्छ । यसर्थ आयोजनाका साभेदार निकाय, उप आयोजना संचालन गरिरहेका अनुदानग्राही संस्था र आयोजनाका सरोकार परामर्शदाताहरू र राष्ट्रिय, क्षेत्रीय र जिल्लास्तरमा क्रियाशिल साभेदार गैससहरूबाट कृषि सन्देशका रूपमा रहेका सुचनाहरू आयोजना व्यवस्थापन ईकाई वा सम्बन्धित अनुगमन तथा मूल्यांकन अधिकृतमा उपलब्ध गराई सूचना आदान प्रदान हार्दिक अनुरोध गर्दछौं !!!!!

सम्पादक मण्डल



१. महको बर्तमान अवस्था :

सन् २०१३/०१४ को कृषि तथ्यांक अनुसार नेपालमा मौरीको उत्पादनको अवस्था हेर्दा सन् २००४/२००५ मा मौरी घर संख्या १३०००० र उत्पादन ६०० मे.टन को रूपमा रही करिव ६.६२ उत्पादकत्व प्रति घर प्रति बर्ष रहेको देखिन्छ भने यसको क्रमशः बृद्धि हुदै सन् २०१३/२०१४ मा आएर मौरी घर संख्या १६०००० र उत्पादन करिव १६५० रही २.७१ उत्पादकत्व प्रति घर प्रति बर्ष रहेको पाइन्छ । यसैगरी आयोजना लागू भएका जिल्लामा महको बर्तमान अवस्था हेर्दा आयोजना जिल्लामा आधुनिक मौरी घर संख्या करिव १५६७८ र परम्परागत करिव १६४८ जारी जम्मा २५३२६ रहेको देखिन्छ जसबाट मह करिव ३४७ मे.टन उत्पादन रहेको छ जुन देशकै उत्पादनको करिव ३१ प्रतिशत हिस्सा ओगटेको पाइन्छ ।

२. महको विकासमा समसामयिक समस्या तथा सवालहरू :

- मौरीपालक तथा मह उत्पादकका समसामयिक समस्या तथा सवालहरू : प्रयाप्त प्राविधिक सीपको अभाव, न्यून उत्पादकत्व, सामाग्रीको चर्को मूल्य, रानी मौरीको सजातिय प्रजनन अभाव, प्रयाप्त चाल पूँजीको अभाव तथा मौरी घर क्षेत्रको अभाव आदि ।
 - मह संकलन एवं व्यापारीका समसामयिक समस्या तथा सवालहरू : अनियमित आपूर्ती र उत्पादकको विश्वसनियताको अभाव, थोक व्यापारी, संकलन एवं उत्पादक विच आधिकारिक व्यापारीक संमौता नहुनु आदि । कच्चा मह खरिदका लागि प्रयाप्त चालू पूँजीको अभाव, कर नीति फेरबदल भैरहने कारणले बुझाईमा समस्या, उत्पादनको मात्रा थोरै भएकोले गुणस्तरमा एकसुपता कायम राख्न कठिनाई, भण्डारणका लागि गुणस्तरिय सामाग्रीको अभाव तथा बजारमा सामाग्रीहरूको निचमति आपूर्तीमा कमी र प्रयाप्त संकलन, परिक्षण र प्याकेजिग सुविधाको अभाव आदि ।
 - मह प्रशोधनकर्ताका समसामयिक समस्या तथा सवालहरू : प्रशोधन लागत स्थापित हुन नसक्नु, प्राविधिक कर्मचारी तथा श्रमको अभाव, उत्पादन तथा प्रशोधन बीचको व्यवसायिक सामन्जस्यता नहुनु, महको गुणस्तरमा चेतनाको अभाव एवं व्यवसायिक प्रतिस्पर्धा नहुनु र गर्न नसक्नु आदि ।
- समाग्रमा हेर्दा महको गुणस्तरयुक्त उत्पादन सामाग्रीहरूको उपलब्धतामा कमी, कम उत्पादकत्व, आर्थिक रूपले कमजोर उत्पादन परिमाण, कमजोर संकलन व्यवस्थापन, उत्पादनको गुणस्तर, उत्पादन पश्चातका कृषाकलापमा कमी, कृषि व्यवसायमा लगानिको अभाव, मूल्य अभिवृद्धि कम हुने तथा मूल्य श्रृंखलाका सरोकारवालाहरू विच कमजोर सम्बन्ध तथा सुचना प्रवाह र क्षेत्रिय, राष्ट्रिय, तथा अन्तराष्ट्रिय वजारमा पहुँचको कमी रहेको अवस्था छ ।

३. आयोजना जिल्लामा मह मूल्य श्रृंखला विकासका लागि गरिएका प्रयास :

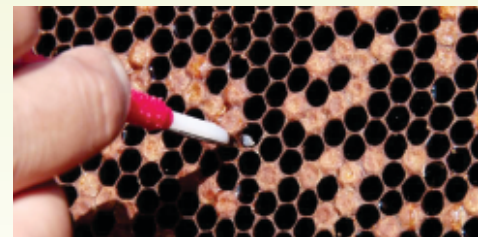
- मध्य तथा सुदूर-पश्चिमाञ्चल विकास क्षेत्रका १० जिल्लामा साना तथा मझौला कृषकहरूको ब्यापार/व्यवसायको बजार जोरिम घटाउनमा सहयोग पुर्याउने उद्देश्यबाट आयोजनाले प्राथमिक गरिएका १० उच्च मूल्य कृषि वस्तुमा महलाई पनि छनोट गरी मूल्य श्रृंखला विकासमा कृषकलाई सहयोग गर्ने भन्ने निर्दिष्ट उद्देश्य रहेको ।
- मूल्य श्रृंखला अवधारणालाई व्यवसायिक समस्या र नयाँ चुनौतीहरू बहन गर्नका लागि ब्यापार रणनीतिको रूपमा लिई साना उत्पादकहरूको मूल्य श्रृंखलामा न्यून पहुँच र उत्पादन पश्चात कार्य गर्ने कृषि व्यवसायीहरू (सामाग्री आपूर्तीकर्ता, संकलन, व्यापारी, प्रशोधनकर्ता) सँगको समेत कमजोर व्यवसायिक सम्बन्ध रहेको परिप्रेक्ष्यमा उत्पादनहरूको उचित बजार प्राप्ती र प्रतिस्पर्धि हुनका लागि बिभिन्न तहमा रहेका व्यवसायहरू बीचको सहकार्यको कडी वा सञ्जाल लागि मह मूल्य श्रृंखलाको विकास तथा यसको कार्य दक्षताका लागि कृषक समुह र सहकारी एवं नीजी व्यवसायीहरूकै सक्रियताबाट सामुहिक व्यवसायिक सहकार्य मार्फत सम्बन्धित महको मूल्य श्रृंखला विकासका गर्ने कार्यका लागि आयोजनाले सहजीकरण कार्य गरिरहेको छ ।
- मह मूल्य श्रृंखलालाई प्रतिस्पर्धी बनाउनु, श्रृंखलामा मूल्य अभिवृद्धि गर्नु, मूल्य श्रृंखलाका कर्ताहरूको मुनाफा वृद्धि गर्नु, विशेष गरेर ग्रामिण भेगहरूमा रोजगारको अवस्था सुजना गर्नु, मूल्य श्रृंखलामा गरीव, विपन्न तथा महिला हरूको पहुँच वृद्धि गरी उनिहरूको आय आर्जन वढाउनु एवं मूल्य श्रृंखला लाई समावेशी बनाउनु जस्ता कार्यहरू संचालनमा रहेका छन् । जस अन्तर्गत आयोजनाका निम्न सहयोगी कार्यहरू गरिरहेको भैरहेको छ :
 - मूल्य श्रृंखला अन्तर्गत सामाग्री आपूर्ती तहमा सहज सामाग्री आपूर्ती मार्फत गुणस्तरिय तथा परिमाणत्मक मह उत्पादनका लागि आवश्यक सामाग्रीका रूपमा गोला सहितको मौरी घर, रानो मौरी तथा अन्य मह उत्पादनका लागि आवश्यक सामाग्री निर्माण गर्न ३ वटा उप आयोजनामा आयोजनाको कृषि व्यवसाय अनुदान सहयोग ।
 - मूल्य श्रृंखला अन्तर्गत मह उत्पादन तहमा उत्पादन तथा उत्पादकत्वको बृद्धिका लागि उत्पादनमा स्तरउन्नती, फार्म प्रविधि तथा विस्तारमा मौरी गोला विस्तार, मौरीपालन सँग सम्बन्धित औजार तथा उपकरण सहयोग, गुणस्तर कायम गर्ने स्यालका औजारहरू स्टेलेनेस स्टिलको मह मदानी, मह राख्ने भाँडो आदिमा ३० वटा उप आयोजनामा कृषि व्यवसाय अनुदान सहयोग गरिएको ।
 - मूल्य श्रृंखला अन्तर्गत मह संकलन तथा अर्धप्रशोधन तहमा मह संकलन केन्द्र स्थापना, मह मदानी तथा संकलन तथा भण्डारण गर्ने भाँडा आदि सहयोग गरिएको ।
 - बजारमा आधारित बस्तु विकास तथा विविधिकरण एवं बजारीकरणका लागि साना मह उत्पादकहरूलाई प्रशोधनकर्तासँगको व्यवसायिक सम्बन्धका लागि अन्तरनिहित सेवा मार्फत प्रशोधनका लागि प्रशोधनका लागि आवश्यक गुणस्तरिय तथा आवश्यक परिमाणत्मक रूपमा सहज आपूर्ती व्यवस्था र प्रशोधन तथा बस्तु विकासका लागि प्याकेजिगमा आधारित आधुनिक मेशीन तथा औजार एवं पूर्वाधार विकासमा ५ वटा प्रशोधनमा आधारित उप आयोजनाहरूमा आयोजनाको कृषि व्यवसाय अनुदान सहयोग ।
 - मूल्य श्रृंखला विकासमा समानान्तर व्यवसायिक कार्यको एकिकरण (एकै श्रृंखला मिश्रको संवन्ध समुहगत रूपमा कार्यक्षमतामा वृद्धि, उत्पादन परिमाण संकलन तथा वृद्धि र मोलतोल क्षमता मा बृद्धि (उत्पादन साधन र उत्पादन विक्रीमा) तथा अन्तिम बजार सम्म बस्तु वितरण (विभिन्न तहमा रहेका श्रृंखलाहरू विचको सम्बन्ध, जस्तै - उत्पादन - प्रशोधन - वजारीकरण र उच्च वृद्धि दर कायम गर्न) का लागि सम्बन्ध कृषि व्यवसायीहरूको व्यवस्थापकीय क्षमता र दक्षताको विकासमा सहयोग ।
 - सहज व्यवसायिक वातावरणका लागि सहज निती तथा नियममा आवश्यक संसोधनका लागि बहुरसोकारवालाहरू बीच अन्तरक्रिया एवं गोष्ठी संचालन ।
 - आवश्यकतामा आधारित बजार केन्द्रित रहीं विशेष बजार प्रवर्द्धनात्मक क्षमता अभिवृद्धि, तालिम तथा गोष्ठीको संचालन ।
 - दिगो बजार सम्बन्धका लागि सहजीकरण एवं व्यवसाय व्यवसाय विचको व्यवसायिक सहकार्यका लागि आपूर्ती सुनिश्चितताका लागि जिल्ला उद्योग वाणिज्य संघको रोहरवरमा खरिद विक्री संमौता समेत गरी मूल्य श्रृंखला विकासमा सहयोग ।
 - कृषि व्यवसायका सम्बन्ध सरोकारवालाहरूमा सहज बजार सूचनाको पहुँच गरी मूल्य श्रृंखला विकास गर्ने उद्देश्यले आयोजनामा कार्यन्वयन निकायको रूपमा रहेको कृषि उद्यम केन्द्र मार्फत कृषि बजार सूचना प्रणालीको विकास गरी जिल्ला स्तरमा आयोजनाका मह लगायत प्राथमिक वालीहरूको बजार मूल्य संकलन तथा बेवसाइट, स्थानीय एफ एम एवं एस एस सेवा मार्फत प्रवाह ।
 - व्यवसाय सुसासनका लागि सार्वजनिक सुनुवाई, नियमित अनुगमन तथा मूल्यांकन, व्यवसायिक प्रवर्द्धनका लागि जिल्ला तथा क्षेत्रीय मेलामा सहभागीता एवं एफ एम रेडियो मार्फत प्रचार प्रसार र होडिगो वेई मार्फत उप आयोजनाको जानकारी जस्ता पारदर्शिता कायम गरिने क्रियाकलापमा सहयोग ।
 - निर्घातका लागि तोकिएको मापदण्डमा आधारित गुणस्तर कायम गर्नका लागि प्राविधि तथा प्राविधिक सहयोग पुग्ने क्रियाकलापमा कृषि व्यवसाय अनुदान सहयोग ।
 - मूल्य श्रृंखला विकासका लागि सरोकारवालाहरू बीच निर्धारित साझा लक्ष्यका लागि सम्बन्ध र सहकार्य, सूचना, अनुभव तथा सिकाईको आदान प्रदान तथा साना तथा मझौला कृषिका व्यवसायिक सरोकारवालाहरू बीच व्यवसायिक सम्बन्ध मार्फत बजार जोरिम कम गर्ने एक माध्यमका लागि महको बहुरसोकारवाला मञ्च गठनका लागि सहजीकरण ।

३. मह मूल्य श्रृंखला विकासका प्रमुख उपलब्धिहरू

- जम्मा लगानी गरिएका उपआयोजनाहरू : ५१ वटा (सुदूर पश्चिमाञ्चल विकास क्षेत्रको आयोजना जिल्लामा ३० वटा कृषि व्यवसाय र मध्यपश्चिमाञ्चल विकास क्षेत्रको आयोजना जिल्लामा २१ वटा कृषि व्यवसाय)
- उप आयोजनाको लागत सहभागीता कुल लागत रु : २३०.६९ करोड, अनुदानग्राही संस्थाको रवलगानी रु : १२२.१९ करोड, कृषि व्यवसाय अनुदान सहयोग रु : १०८.५० करोड
- सामाग्री आपूर्ती कार्यमा आधारित १० वटा कृषि व्यवसायमा अनुदान रु : २७.६१ करोड
- उत्पादन कार्यमा आधारित ३५ वटा कृषि व्यवसायमा अनुदान रु : ५३.३६ करोड
- प्रशोधन कार्यमा आधारित ५ वटा कृषि व्यवसायमा अनुदान रु : २२.०६ करोड
- संकलन तथा बजारीकरण कार्यमा आधारित १ वटा कृषि व्यवसायमा अनुदान रु : ३.७९ करोड
- महको बहुरसोकारवाला मञ्च गठन तथा नमुना मूल्य श्रृंखला विकासका लागि ४ वटा गोष्ठी तथा सरोकार वेठक सम्पन्न भैसकेको ।

४. अपेक्षित उपलब्धिहरू तथा उपलब्धि :

- मौरी घर संख्या १५७३६ (७२२७ संचालनमा आईसकेका)
- उत्पादन - मे.टनमा ३५०.६२ (१७०.८९ मे.टन विक्री भैसकेको)
- प्रशोधन घर संख्या १० वटा निर्माण भई संचालनमा आउने
- संकलन केन्द्र १ निर्माण भई संचालनमा आउने
- प्रशोधन एकाई संख्या १० वटा निर्माण भई संचालनमा आउने



आयोजना अन्तर्गत संचालनमा रहेका उप-आयोजनाहरूको लागत सहभागिता अवस्था

जिल्ला	उप-आयोजना संख्या	उप-आयोजनाको कुल लागत	स्वीकृत कृषि व्यवसाय अनुदान	घ.डि.बि अनुदान	नेपाल सरकार अनुदान	अनुदान ग्राही संस्थाको लागानी
बैतडी	३३	९९,६४५,३८७.४४	४६,५११,६७४.१२	३७,६३४,४९१.९०	८,८७७,१८२.२२	५३,१३३,७१३.३२
बाँके	५१	६७४,४९५,११२.१६	२२९,९२३,८००.६५	१८६,३५१,३५५.५०	४३,५७२,४४५.१५	४४४,५७१,३११.५०
बाँदिया	४२	३३९,२८९,३०४.२३	१३५,४७१,९३४.४५	११०,३७०,९७०.७६	२५,१००,९६३.६९	२०३,८१७,३६९.७८
डडेल्धुरा	४१	२५६,८५२,४६६.६५	१२१,५३८,४०१.२५	९९,७४८,८६७.८४	२१,७८९,५३३.४१	१३५,३१४,०६५.४०
दैलेख	४०	१५१,११४,६१५.३१	७०,२७२,६६६.६९	५८,००१,६१२.४२	१२,२७१,०५४.२७	८०,८४१,९४८.६२
दाङ	८१	७८७,५५१,२५८.९७	२८३,४२६,२२४.०८	२२९,९५१,१०६.२७	५३,४७५,११७.८१	५०४,१२५,०३४.८९
दार्चुला	५३	१७२,८३६,१४४.५९	७६,९२०,५१३.९९	६३,८६४,३९४.३९	१३,०५६,११९.६०	९५,९१५,६३०.६०
डोटी	३८	९०,३७४,३६४.३९	४१,२५१,९३२.६९	३५,६३३,०९७.४४	५,६१८,८३३.२५	४९,१२२,४३१.७०
कैलाली	८५	८१५,१५०,४४९.७५	३६५,६०४,०७३.२७	२९४,८६१,३३२.८१	७०,७४२,७४०.४६	४४९,५४६,३७६.४८
सुर्खेत	४३	१६७,३८३,९९६.७२	८०,८६४,६८३.५०	६५,४९८,८९०.४०	१५,३६५,७९३.१०	८६,५१९,३१३.२२
जम्मा	५०७	३,५५४,६९३,१००.२१	१,४५१,७८५,९०४.६९	१,१८१,९१६,११९.७२	२६९,८६९,७८४.९७	२,१०२,९०७,९१५.५१

हालसम्म सम्पन्न १४१ उप आयोजनाहरूको समिष्टिगत रूपमा प्रमुख उपलब्धि तथा प्रतिफल : एक भलक

सूचकहरू	इकाई	लक्ष	प्रगति	सूचकहरू	इकाई	लक्ष	प्रगति
उत्पादन क्षेत्रफलमा बृद्धि	हेक्टर	१४२५	१२२७	प्रति घरघुरी वार्षिक आम्दानीमा वृद्धि (औषत प्रति घरघुरी)	रु./वर्ष	१०८२३०	१२६४३९
सिंचित क्षेत्रफलमा बृद्धि	हेक्टर	१११६	१११६	प्रति घरघुरी वार्षिक आम्दानीमा वृद्धि (समूह सहकारीमा आवद्ध घरघुरी)	रु./वर्ष	६६८३१	८७६९८
प्लाष्टिक घरको निर्माण एवं खेती	संख्या	३३०	३३०	प्रति घरघुरी वार्षिक आम्दानीमा वृद्धि (कृषि उद्यमी)	रु./वर्ष	८६९९८०	८०८३८४
सिंचाई पोखरीको संख्यामा वृद्धि	संख्या	३४	३४	रोजगारीमा वृद्धि	कार्यदिन	३५३४५	३१७८०
आधुनिक मोरीघारको प्रयोगको मात्रा वृद्धि	संख्या	३४३९	३४३९	पूर्ण रोजगारी संख्यामा वृद्धि	जना	९९	६८
च्याउखेतीका लागि वीउपोका प्रयोगको मात्रा वृद्धि	संख्या	२६१९५	२६१९५	पूर्ण स्वरोजगारी संख्यामा वृद्धि	जना	११४०	१०९७
प्रशोधन सुविधाको सुदृढीकरण	संख्या	११	१०	आंशिक स्वरोजगारी संख्यामा वृद्धि	जना	१०३२	७३७
प्रशोधन कार्यमा कच्चा पदार्थको प्रयोगको मात्रा वृद्धि	मेट/वार्षिक	९१५	७२१				
प्रशोधित परिमाणमा वृद्धि	मेट/वार्षिक	८९२	६७७				
उत्पादन परिमाणमा वृद्धि	मेट/वार्षिक	२६९१०	१९१३०				
विक्री परिमाणमा वृद्धि	मेट/वार्षिक	१२८६४	८०२६				
संकलन केन्द्रको स्थापना	संख्या	१३	१३				

आयोजनाको सहकार्यमा कृषि उद्यम केन्द्रले तयार गरेको एस.एम.एस सेवा मार्फत कृषिजन्य बस्तुहरूको दैनिक बजार मद्दत लिन तरिका : एक जानकारी

बजार तथा वस्तुहरूको नाम र SMS कोड

बजारहरू		फलफूल		तरकारी		मासु		मसला र अन्य	
बजारहरू	कोड	वस्तु	कोड	वस्तु	कोड	वस्तु	कोड	वस्तु	कोड
बाँदिया	bar	स्याउ	app	तीतिकरेला	bitg	कुसुरामासुब्रोइलर	chib	अलैचीदुलो	carl
बैतडी	bai	स्याउ(चकलेट)	appc	भाण्डा लामो	bril	कुसुरामासुलोक्कल	chil	अदुवा	gin
वित्तमोड	bir	केरा	ban	बरेला	bar	माछाआयातीत	fisi	लसुन	gar
धरान	dha	केरा(कालमोग)	banm	लौका	boig	माछास्थानीय	fisl	बेसारसुकेको	turd
बुटवल	but	काँक्रो	cum	ब्रोकाउली	broc	रेन्बो ट्राउटमाछा	raitf	मह	hon
डडेल्धुरा	dade	अंगुर	grap	बन्दा	cab	मासुरांगा	meab	मुसुरो	len
दार्चुला	dar	अरुवा	gua	भेडे खुर्सानी	cap	खसीक मासु	mut		
दैलेख	dai	रुखकटहर	jacf	गाजर	car				
दाङ	dan	कागती १०० वटा	lem 100	काउली	cau				
डोटी	do	कागती	lim	मटरकोसा	cow				
जाजरकोट	jav	आप(दशहरी)	mand	च्याउ	mus				
जुम्ला	jum	आप(मालदह)	manm	प्याजसुकेको	oni				
कैलाली	kai	मोसम	sweo	प्याजहरियो	onig				
कालिकोट	kal	आप	mng	आलुरातो	potr				
कालिमाटी	kali	सुन्तला	ora	आलुसेतो	potw				
नेपालगञ्ज	nep	मैवा	pap	फर्सि	pum				
सल्यान	sal	नासपाति	pea	फर्सिहरियो	squ				
सुर्खेत	sur	मुईकटहर	pin	मुलारातो	radr				
		अनार	pom						
		खरबुजा	wat						

प्रयोगकर्ताले आफ्नो मोबाइलको मेसेज बक्समा गएर aec स्पेस बजारको कोड स्पेस बस्तुको कोड टाइप गरी ३७००१ मा Send गर्ने उदाहरण : aec kali app टाइप गरी ३७००१ मा send गर्ने ।

प्रेषक : साना तथा मझौला कृषक आयस्तर बृद्धि आयोजना
आयोजना व्यवस्थापन इकाई
 नेपालगञ्ज, बाँके

प्रापक : _____

