

मुख्यमन्त्री वातावरणमैत्री नमुना कृषि गाउँ कार्यक्रम सञ्चालन कार्यविधि, २०७५

प्रदेश मन्त्रिपरिषदबाट स्वीकृत : २०७५/०८/१०

पहिलो संशोधन : २०७६/०५/१२

दोस्रो संशोधन : २०७६/०७/०६

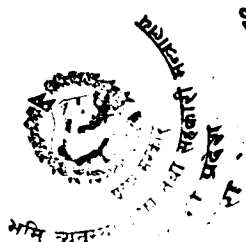
तेस्रो संशोधन : २०७६/१०/०९



भूमि व्यवस्था, कृषि तथा सहकारी मन्त्रालय

गण्डकी प्रदेश

पोखरा, नेपाल



मुख्यमन्त्री वातावरण मैत्री नमूना कृषि गाउँ कार्यक्रम सञ्चालनकार्यविधि, २०७५

प्रस्तावना:

प्रदेशको कृषि क्षेत्रको दिगो विकासको लागि स्थानीय श्रोत साधनको उचित व्यवस्थापन मार्फत उत्पादन, उत्पादकत्व र गुणस्तर अभिवृद्धि, समुदाय स्तरमा कृषि क्षेत्रको वातावरणीय जोखिम न्यूनीकरण गर्दै ग्रामिण कृषक समुदायको दिगो खाद्य सुरक्षा सुनिश्चितता, महिला तथा युवा उद्यमशिलताको विकास गर्दै कृषि पर्यापर्यटन, गुणस्तरिय कृषि र पशुजन्य उत्पादन वृद्धि गरी बजारीकरण मार्फत आय आर्जन र स्थानीय स्तरमा रोजगारीका अवसरहरु सृजना गर्दै छनौट गरिएका गाउँहरुलाई श्रोत केन्द्रको रूपमा विकास गरी जलवायु तथा वातावरण मैत्री कृषि प्रविधि र असल अभ्यास र सिकाईको प्रदर्शनी र अभिलेखिकरण एवं अनुभवको आदान प्रदानमा अभिवृद्धि गर्ने उद्देश्यले प्रदेश सरकारको नीति तथा कार्यक्रमले आत्मसात गरे बमोजिमको कार्यक्रम “मुख्यमन्त्री वातावरण मैत्री नमूना कृषि गाउँ कार्यक्रम” लाई सरल, सहज, पारदर्शी र व्यवस्थित ढंगले कार्यान्वयन गर्नभूमि व्यवस्था, कृषि तथा सहकारी मन्त्रालयले यो कार्यविधितयार गरेको छ ।

परिच्छेद - १

प्रारम्भिक

१. संक्षिप्त नाम र प्रारम्भ:

- १) यस कार्यविधिको नाम “मुख्यमन्त्री वातावरण मैत्री नमूना कृषि गाउँ कार्यक्रम सञ्चालन कार्यविधि, २०७५” रहने छ ।
- २) यो कार्यविधि गण्डकी प्रदेश सरकारबाट स्वीकृत भएको मिति देखि गण्डकी प्रदेशभर लागू हुनेछ ।

२. परिभाषा:

विषय र प्रसंगले अर्को अर्थ नलागेमा यस कार्यविधिमा -

- क) “ईकाइ” भन्नाले मुख्यमन्त्री वातावरण मैत्री नमूना कृषि गाउँ कार्यक्रम सञ्चालन, व्यवस्थापन, समन्वय एवं सहजीकरण गर्नको लागि दफा १२ बमोजिम गठित कार्यक्रम व्यवस्थापन ईकाइ सम्झनु पर्दछ ।
- ख) “वातावरण मैत्री” भन्नाले प्रकृतिमा रहेको जलवायु, जमिनको गुणस्तर तथा दिगोपनामा सहयोग पुऱ्याउने वा कम्तीमा नकारात्मक असर नगर्ने साथै जलवायु परिवर्तनसँग अनुकूलित हुने किसिमका क्रियाकलाप सम्झनुपर्छ ।



[Handwritten signature]

[Handwritten signature]

[Handwritten signature]

[Handwritten signature]

- ग) "नमुना कृषि गाउँ" भन्नाले स्थान सुहाउँदो जलवायु तथा वातावरण मैत्री प्रविधि र अभ्यासहरूको प्रयोग एवं जोखिम न्यूनिकरणका उपायहरू अवलम्बन गर्दै कृषिको उत्पादन, उत्पादकत्व र गुणस्तर वृद्धि एवं कृषि पर्यटनको प्रवर्द्धन मार्फत आयआर्जनमा संलग्न भएको कम्तिमा ५० घरधुरी भएको सिकाई योग्य समुदाय भन्ने सम्झनु पर्छ ।
- घ) "कार्यक्रम" भन्नाले मुख्यमन्त्री वातावरण मैत्री नमुना कृषि गाउँ कार्यक्रम सम्झनु पर्छ ।
- ङ) "सहकारी संस्था" भन्नाले प्रचलितकानून अनुसार दर्ता भएको तथा दफा १० (१) बमोजिम स्थापना गरिएको कृषि सहकारी संस्थालाई सम्झनु पर्छ ।
- च) "मन्त्रालय" भन्नाले भूमि व्यवस्था, कृषि तथा सहकारी मन्त्रालय, गण्डकी प्रदेशलाई सम्झनु पर्दछ ।
- छ) "निर्देशनालय" भन्नाले मन्त्रालय अन्तरगतको कृषि विकास निर्देशनालय/पशुपंक्षी तथा मत्स्य विकास निर्देशनालय भन्ने सम्झनु पर्छ ।
- ज) "कार्यक्रम निर्देशक समिति" भन्नाले दफा ११ बमोजिम गठित समितिलाई जनाउँदछ ।
- झ) "स्थानीय तह" भन्नाले कार्यक्रम सञ्चालन हुने सम्बन्धित गाउँपालिका/नगरपालिका/उपमहानगरपालिका/महानगरपालिका सम्झनु पर्दछ ।
- ञ) "ज्ञान केन्द्र" भन्नाले कार्यक्रम सञ्चालन हुने गाउँ कार्यक्षेत्र भएको कृषि ज्ञान केन्द्र सम्झनु पर्दछ ।
- ट) "पशु सेवा विज्ञ केन्द्र" भन्नाले कार्यक्रम सञ्चालन हुने गाउँ कार्यक्षेत्र भएको भेटेरिनरी अस्पताल तथा पशु सेवा विज्ञ केन्द्र सम्झनु पर्दछ ।

३. कार्यक्रमको उद्देश्य :

कार्यक्रम देहायको उद्देश्य प्राप्तिका लागि सञ्चालन गरिनेछ ।

- गण्डकी प्रदेशको कृषि क्षेत्रको दिगो विकासको लागि जलवायु तथा वातावरण मैत्री प्रविधि, पद्धती र अभ्यासहरूको प्रयोग एवं स्थानीय श्रोत साधनको उचित व्यवस्थापन मार्फत उत्पादन, उत्पादकत्व र गुणस्तर वृद्धि गर्ने ।
- समुदाय स्तरमा कृषि क्षेत्रको वातावरणीय जोखिम न्यूनीकरण गर्दै ग्रामिण कृषक समुदायको दिगो खाद्य सुरक्षा सुनिश्चित गर्ने ।
- महिला तथा युवा उद्यमशिलताको विकास गर्दै कृषि पर्यापर्यटन, गुणस्तरिय कृषि र पशुजन्य उत्पादनहरूको वृद्धि र बजारीकरण मार्फत आमदानी र स्थानीय स्तरमा रोजगारीका अवसरहरू सृजना गर्ने ।
- श्रोत केन्द्रको रूपमा विकास गरी वातावरण मैत्री कृषि प्रविधि र अभ्यासहरूको प्रदर्शनी, असल सिकाईहरूको अभिलेखिकरण र प्रवर्द्धन एवं अनुभवको आदान प्रदानमा अभिवृद्धि गर्ने ।



[Handwritten signature]

२
[Handwritten signature]

[Handwritten signature]

[Handwritten signature]

परिच्छेद २

कार्यक्रमको विषय बस्तु

४ कार्यक्रमको प्राथमिकता :

यस कार्यक्रमको नमुना अनुसूची १ बमोजिमर विपेशताहरु अनुसूचि २ मा उल्लेख भए अनुसारको रहनेछ

। यसकार्यक्रमदेहायबमोजिम प्रमुख स्तम्भहरुलाई प्राथमिकता दिई कार्यक्रम सञ्चालन गरिनेछ ।

- (क) जलवायु समानुकूलित प्रविधि र अभ्यासहरु (Climate Resilient Technologies and Practices)भन्नालेदिगो उत्पादकत्व वृद्धिगर्ने, समानुकूलन क्षमता बढाउने, यथासम्भव हरित गृह ग्यासको उत्सर्जनमा कमी ल्याउने प्रविधि र अभ्यासहरुलाई बुझनु पर्दछ । पानीको अधिकतम सदुपयोग, मौसमी प्रतिकुलतामा जुध्नसक्ने बाली, जात एवं पशु नश्व, माटोमा कार्वन सञ्चितीकरण गर्ने खेती पद्धतीका साथै कम उर्जा प्रयोग हुनेरैथाने तथा उन्नत प्रविधि रअभ्यासहरु पर्दछन् ।
- (ख) असल कृषि अभ्यास,(Good Agriculture Practices)संयुक्त राष्ट्र संघीय विश्वखाद्य तथा कृषि सगठन (FAO) ले अघि सारेको एक पद्धती हो । उत्पादन देखि उपभोक्तातहसम्म पुग्दास्वस्थकर र स्वच्छ खाद्य पदार्थको उपलब्धता सुनिश्चित गर्नको लागि अवलम्बन गरिने विशिष्ट विधिहरुको एकिकृत रूप नैअसल कृषि अभ्यासहो । यस पद्धतिलाई नेपाल सरकार भूमि व्यवस्था, कृषि तथा सहकारी मन्त्रालयले समेत अवलम्बन गर्न शुरु गरेको अवस्था छ ।
- (ग) पर्यावरणीय खेती (Ecological Farming) : रसायनिक पदार्थको प्रयोगद्वारा वातावरणलाई प्रदूषित हुनबाट रोकी माटो, पानीको सरक्षण एवं जैविक विविधताको प्रवर्द्धन माफत स्वस्थ माटो, स्वस्थ खेती पद्धतीलाई अबलम्बन गर्दै वर्तमान तथा भविष्यको लागि स्वच्छ खानाको सुनिश्चितता गर्ने खेती पद्धति हो ।
- (घ) कृषि पर्यटन(Agro Tourism): पर्यटकलाई आकर्षित गर्नेगरी सञ्चालित कृषिमा आधारित क्रियाकलापहरु वा तिनको सञ्चालन र प्रवर्द्धन ।
- (ङ)दिगो कृषि यान्त्रीकरण (Sustainable AgricultureMechanization)
- (च) सशक्त सामुदायीक संस्था(Strong community institution)
- (छ) लैंगिक तथा सामाजीक समावेशीकरण(Gender &Social Inclusion),
- (ज) क्षमता विकास र सहसिकाइ(Capacity building and Co-learning),
- (झ)वजार अभिमुखिकरण तथा विकास (Market orientation and Development)र
- (ञ)सहकार्य र सह-लगानी(Partnership and Co-financing)



३

३

३

५. बार्षिक कार्ययोजना:

कार्यक्रम सञ्चालनका लागि छनौट भएका सहकारी संस्थाले ज्ञान केन्द्र वा विज्ञ केन्द्र र ईकाईको सहयोग लिई वातावरण मैत्री नमुना कृषि गाउँ स्थापनाको लागि दफा ४ अनुसार प्रविधि र अभ्यासहरूको पहिचान गरी अनुसूची ४ अनुसारको बार्षिक कार्ययोजना बनाउनु पर्नेछ ।

परिच्छेद -३

कार्यक्षेत्रको छनौट कार्यक्रम सञ्चालन विधि

६. स्थानीय तहको छनौट:

- १) प्रदेशका सबै स्थानिय तह समेटिने गरी मन्त्रालयको प्राथमिकताको आधारमा सालवसानी रूपमा क्रमशः स्थानिय तहहरू विस्तार गर्दै लगिनेछ । गण्डकी प्रदेशका ८५ वटै पालिका समावेश भएपछि एउटा पालिकामा एक भन्दा बढी नमुना गाउँ कार्यक्रम पनि संचालन हुन सक्नेछ । र यसरी पालिकामा कार्यक्रम दोहोरिएको खण्डमा फरक फरक वडामा पर्ने गरी कार्यक्रम संचालन गरिनेछ ।
- २) स्थानीय तह छनौट गर्दा पर्यटकीय क्षेत्र तथा कृषि पर्यटनको सम्भाव्यता भएका र जलवायु तथा वातावरणीय जोखिमको अवस्थालाई प्राथमिकता दिई मन्त्रालयले छनौट गर्नेछ ।

७. नमुना कृषि गाउँ छनौट

- १) कार्यक्रम संचालन हुने गाउँ छनौट गर्दा सम्बन्धित क्षेत्रका माननीय प्रदेश सभा सदस्यज्यूहरूको, सम्बन्धित स्थानिय तह, कृषि ज्ञान केन्द्र र भेटेरीनरी अस्पताल तथा पशुसेवा विज्ञ केन्द्रको राय परामर्शर अनुसूची ३ बमोजिम मापदण्डको आधारमा भूमि व्यवस्था कृषि तथा सहकारी मन्त्रालयले गर्नेछ । र यसरी छनौट गर्दा ५० अंक प्राप्त नगर्ने गाँउलाई छनौट गरिनेछैन ।
- २).....
- ३) छनौट भएका नमुना कृषि गाउँहरूमा कार्यान्वयन सहयोग एवं सहजीकरण गर्न देहाय बमोजिमको समिति गठन गरिनेछ ।

क)	कृषि ज्ञान केन्द्र, प्रमुख	संयोजक
ख)	पशु सेवा विज्ञ केन्द्र, प्रमुख	सदस्य
ग)	सम्बन्धित स्थानीय तहको प्रमुख प्रशासकीय अधिकृत वा प्रतिनिधि	सदस्य
घ)	सम्बन्धित स्थानीय तहका कृषि वा पशु सेवा प्राविधिक कर्मचारी	सदस्य



४

[Handwritten signatures and initials]

ड.)	ज्ञान केन्द्रले तोकेको अधिकृतस्तरको कर्मचारी	सदस्य सचिव
-----	--	------------

४) समितिले सम्बन्धित स्थानिय तहका प्रमुख तथा कार्यक्रम कार्यान्वयन गरिएको बडाका वडा अध्यक्षसंग समन्वय गरी कार्यक्रमको अनुगमन तथा मुल्याङ्कन सम्बन्धी कार्य गर्नेछ ।

८. छनौट सिफारिस सम्बन्धी व्यवस्था

- १) कार्यक्रम व्यवस्थापन एकाईले दफा ७ बमोजिम सिफारीस धएका नमुना गाउँको सुचि तयार पारी दफा ११ बमोजिमको कार्यक्रम निर्देशक समिति समक्ष छनौट स्विकृतिका लागी पेश गर्नुपर्नेछ ।
- २) कार्यक्रम निर्देशक समिति समितिले मापदण्ड नपुगेका गाउँ खारेज गरी पुन अर्को मापदण्ड पुरा गर्ने गाउँ छनौट गर्न सक्नेछ ।

९. नमुना कृषि गाउँको स्वीकृति :

दफा ८ बमोजिम छनौट भएका नमुना कृषि गाउँहरुलाई ईकाइले दफा ११ बमोजिम गठित निर्देशक समिति समक्ष पेश गरी स्वीकृत गराउनु पर्नेछ ।

परिच्छेद -४

कार्यक्रम सञ्चालन तथा व्यवस्थापन

१०. कार्यक्रम सञ्चालन विधी:

- १) नमुना कृषि गाउँमा रहेका प्रत्येक घरधुरीहरुबाट एक/एक जना सदस्यरहने गरि कृषि सहकारी संस्थाको स्थापना गरिनेछ । यदि छनौट गरिएको नमुना कृषि गाउँका अधिकांश घरधुरीहरुका सदस्यहरु पहिला नै गठन भएको सहकारीसंस्थामा आवद्ध भएमा अर्को सहकारी संस्था स्थापना गर्न बाध्य हुने छैन वा अधिकांश सदस्यहरु समुह/समुहहरुमा आवद्ध भएको खण्डमाती समुह सहकारीलाई कृषि सहकारी संस्थामा रुपान्तरण गरिनेछ । यस कार्यक्रममा सहभागी हुने सहकारी संस्था सम्बन्धित स्थानीय तहमा बढीमा एक वर्षभित्र दर्ता हुनुपर्नेछ ।
- २) कार्यक्रम सञ्चालन गर्ने समुह वासहकारी संस्थाको काम, कर्तव्य र अधिकार देहायबमोजिम हुनेछ ।
 १. वार्षिक कार्ययोजना निर्माण गरि पेश गर्ने ।
 २. कार्यक्रम सञ्चालन, व्यवस्थापन र नियमित अनुगमन गर्ने ।
 ३. नेपाल कृषिअनुसन्धान परिषद्, ज्ञान केन्द्र, विज्ञ केन्द्र, ईकाइ र अन्य निकायहरूसंग समन्वय र सहकार्य मार्फत स्रोत परिचालन गर्ने ।
 ४. अनुभव र सिकाईको आदान प्रदान गर्ने गराउने ।



[Handwritten signature]

[Handwritten signature]

[Handwritten signature]

- ३) हरेक नमूना कृषि गाउँकार्यक्रमउपदफा १ बमोजिम स्थापना भएको सहकारी संस्थाले कृषि प्रणाली, व्यवसायिक खेती एवं स्थानीय आवश्यकता र विशिष्ट सम्भाव्यताको आधारमा दफा ४ बमोजिमको प्रविधि र अभ्यास समेटि दफा ५ बमोजिमको कार्ययोजना बनाई अनुसूची ४ अनुसारको प्रस्ताव कृषि ज्ञान केन्द्र मार्फत ईकाइमा पेश गर्नुपर्नेछ।
- ४) ईकाइमा प्रस्ताव र कार्ययोजना प्राप्त भएपछि आवश्यक जाँचबुझ गरी ईकाइले सम्बन्धित सहकारी संस्था सँग कार्यक्रम सञ्चालनको विषयमा अनुसूची ६ बमोजिम सम्झौता गर्नेछ। ईकाइले सम्झौताको १/१ प्रति सम्बन्धित ज्ञान केन्द्र वा विज्ञ केन्द्र/ सम्बन्धित स्थानीय तह/सम्बन्धित वडामा पठाउनुपर्नेछ।
- ५) उपदफा १ बमोजिमको सहकारी संस्थाले अनुसूची १, २ र ७ बमोजिमका कार्यक्रमहरू सञ्चालनको लागि आवश्यक व्यवस्था मिलाउने, अनुगमन मूल्यांकन गर्ने, प्रगति विवरण तयार गरी सरोकारवाला निकायमा प्रेशित गर्नुपर्नेछ साथै अनुगमन मूल्यांकनमा आउने निकायलाई आवश्यक सहजीकरण गर्नुपर्ने विषयवस्तुहरू सम्झौतामा उल्लेख गरिनेछ।
- ६) कार्यक्रम सञ्चालनको लागि छनौट भएको गाउँमा चार वर्षसम्म प्रदेशसरकारको योगदान ५० प्रतिशतले क्रमशः घटाउँदै लगी चौथो वर्षमा पूर्णरूपमा सम्बन्धित स्थानीय तहको जिम्मेवारीमा रहने गरी हस्तान्तरण गरिने छ।

१.१ कार्यक्रम निर्देशक समिति :

- १) मन्त्रालयका माननीय मन्त्रीको संयोजकत्वमा तपशिल बमोजिमको कार्यक्रम निर्देशक समिति गठन हुनेछ

क)	मन्त्री, भूमि व्यवस्था, कृषि तथा सहकारी मन्त्रालय	संयोजक
ख)	सचिव, भूमि व्यवस्था, कृषि तथा सहकारी मन्त्रालय	सदस्य
ग)	सचिव, उद्योग, पर्यटन, वन तथा वातावरण मन्त्रालय	सदस्य
घ)	सचिव, भौतिक पूर्वाधार विकास मन्त्रालय	सदस्य
ङ)	प्रतिनिधि, (उपसचिवस्तर), मुख्यमन्त्री तथा मन्त्रिपरिषद्को कार्यालय	सदस्य
च)	प्रमुख वा प्रतिनिधी, नार्क प्रदेश स्तरको कार्यालय	सदस्य
छ)	मन्त्रालयले तोकेको स्थानीय तहको प्रमुख वा प्रतिनिधी २ जना	सदस्य
ज)	प्रमुख, कार्यक्रम व्यवस्थापन ईकाइ	सदस्य सचिव



- २) कार्यक्रमनिर्देशकसमितिको बैठक आवश्यकता अनुसार वर्षको कम्तीमा दुई पटकबस्नेछ ।
कार्यक्रमनिर्देशक समितिले आवश्यकता अनुसार समितिको बैठकमा कार्यक्रमसंग सम्बन्धित बढीमा ५ जनालाई सदस्यको रूपमा आमन्त्रण गर्न सक्नेछ ।
- ३) कार्यक्रमनिर्देशक समितिको काम, कर्तव्य र अधिकार यस प्रकार हुनेछ ।
- क) कार्यक्रम सञ्चालन हुने स्थानीय तहको छनौट गर्ने र नमुना कृषि गाउँ कार्यक्रम सञ्चालन गर्न स्वीकृति दिने ।
- ख) कार्यक्रमलाई प्रभावकारी रूपमा सञ्चालन गर्न आवश्यक मानव संसाधन व्यवस्थापन, बजेट बाँडफाँड, अनुगमन र मूल्याङ्कन तथा अन्य व्यवस्थापन सम्बन्धमा आवश्यक निर्देशन प्रदान गर्ने ।
- ग) अर्ध वार्षिक तथा वार्षिक प्रगति समिक्षा गरी आवश्यक निर्देशन गर्ने ।
- घ) कार्यक्रम सञ्चालनमा आवश्यक परेको खण्डमा यस कार्यविधिमा संशोधन सहित थप निति निर्माणको गर्न मन्त्रालयलाई सिफारिस गर्ने ।
- ङ) ईकाइको सिफारिसको आधारमा प्रत्येक आर्थिक वर्षमा उत्कृष्टकार्य गर्ने वातावरण मैत्री नमुना गाउँको सञ्चालन समितिलाई पुरस्कृत गर्ने ।
- च) पुरस्कारको राशी निर्देशक समितिले तोके बमोजिम हुनेछ ।
- छ) समितिका सदस्यले बैठकमा सहभागी हुँदाको नियमानुसार बैठक तथा दैनिक भ्रमण भत्ता पाउनेछन् ।

११. क) प्राविधिक समिति :

- १) प्रदेश निति तथा योजना आयोगका माननिय सदस्यको संयोजकत्वमा तपशिल बमोजिमको प्राविधिक समिति गठन हुनेछ ।

क)	माननिय सदस्य, प्रदेश निति तथा योजना आयोग (कृषि हेर्ने)	संयोजक
ख)	सचिव, भूमि व्यवस्था, कृषि तथा सहकारी मन्त्रालय	सदस्य
ग)	प्रतिनिधी, नार्क प्रदेश स्तरको कार्यालय	सदस्य
घ)	प्रतिनिधिकृषि तथा वन विज्ञान विध्वविधालय,	सदस्य
ङ)	मन्त्रालयले मनोनयन गरेको विषय विशेषज्ञ (२ जना)	सदस्य
च)	प्रमुख, कार्यक्रम व्यवस्थापन ईकाइ	सदस्य सचिव



- २) प्राविधिक समितिको बैठक आवश्यकता अनुसार वर्षको कम्तिमा ३ पटक बस्नेछ । समितिको बैठकमा कार्यक्रमसंग सम्बन्धित बढीमा ३ जनालाई सदस्यको रूपमा आमन्त्रण गर्न सक्नेछ ।
- ३) प्राविधिक समितिको काम कर्तव्य र अधिकार यस प्रकार हुनेछ ।
- क) जलवायु अनुकूलन प्राविधिहरूको पहिचान गरी कार्यक्रम तर्जुमा गर्न सहयोग गर्ने ।
- ख) कार्यक्रम कार्यान्वयनमा प्राविधिक परामर्श प्रदान गर्ने ।
- ग) कार्यक्रमको प्राविधिक मुल्याङ्कन गरी पृष्ठपोषण प्रदान गर्ने
- घ) कार्यक्रम निर्देशक समितिले निर्देशित गरेका अन्य कार्यहरू गर्ने ।

परिच्छेद -५

कार्यक्रम व्यवस्थापन ईकाइ

१२. कार्यक्रम व्यवस्थापन ईकाइ गठन:

- १) मुख्यमन्त्री वातावरण मैत्री नमुना कृषि गाउँ कार्यक्रम सञ्चालन, व्यवस्थापन, समन्वय एवं सहजीकरण गर्नकोलागि मन्त्रालयले अनुसूची ५ बमोजिमको कार्यक्रम व्यवस्थापन ईकाइको गठन गर्नेछ ।
- २) मन्त्रालयले ईकाइमा आवश्यक कर्मचारीहरू मन्त्रालय वा मातहतका निकायबाट सम्बन्धित सेवा समुह अनुसार काजमा खटाउने छ भने अन्य कर्मचारी प्रचलित कानून बमोजिम करार सेवामा लिन सक्नेछ । यसरी करारमा लिइएका कर्मचारीहरूको तलब भत्ता कार्यक्रम खर्चबाटै भुक्तानी हुनेछ ।
- ३) ईकाइमा खटिएका कर्मचारीको तलबभत्ता, पदाधिकार रहेकै कार्यालयबाट भुक्तानी हुनेछ, ईकाइको प्रशासनिक एवं कार्यालय सञ्चालन लगायतका खर्च मन्त्रालयबाट हुने छ ।

१३. ईकाइको काम कर्तव्य र अधिकार:

- ईकाइको काम कर्तव्य र अधिकार देहायका अतिरिक्त मन्त्रालयले तोके बमोजिम हुनेछन् ।
१. आवश्यकता अनुसार अन्तरमन्त्रालय, संघीय एवं स्थानीय सरकारसंग समन्वय, बजेट व्यवस्थापन, मानव संसाधन र तथ्याङ्क व्यवस्थापनको कार्य गर्नेछ ।
२. योजना तर्जुमा सहजीकरण र कार्यक्रम कार्यान्वयनको लागि आवश्यक प्राविधिक सेवा टेवाको प्रवन्ध गर्ने ।
३. कृषि ज्ञान केन्द्र र पशु सेवा विज्ञ केन्द्रहरूलाई परिचालन गरी कार्यक्रम कार्यान्वयनको नियमित अनुगमन एवं तथ्याङ्कको व्यवस्थापन गर्ने ।
४. कार्यक्रमको प्रगती र सिकाईहरू अर्धवार्षिक रूपमा समिक्षा बैठक आयोजना गरी र अभिलेखिकरण र मूल्याङ्कन गर्ने ।



[Handwritten signature]

5

[Handwritten signature]

५. निर्देशनालय, नेपाल कृषि अनुसन्धान परिषद्, कृषि ज्ञान केन्द्र र पशु सेवा विज्ञ केन्द्र स्थानीय तहका प्राविधिक मार्फत प्रविधिको विकास र सुधार, समसामयिक अध्ययन र समस्यामा आधारित अनुसन्धान (Action research) गर्ने व्यवस्था मिलाउने ।
६. कार्यक्रम सञ्चालनको लागि आवश्यक पर्न सक्ने डिजाइन, स्पेशिफिकेसन तथालागत अनुमानको तयारी गर्न, योजना तर्जुमा गर्न, सम्पन्न कार्यको प्राविधिक नापजाँच गर्न, कार्य सम्पन्न प्रतिवेदन बनाउने समेतका सबै किसिमको प्राविधिक सहयोग आवश्यक भएमा सोको व्यवस्था ईकाईले छ ।
७. कार्यक्रमको नतिजामुखी कार्यान्वयनको लागी अन्य आवश्यक सहजीकरण गर्ने ।

१४. जनशक्ति करारमा लिन सकिने :

- १) ईकाईले कार्यक्रम सञ्चालन हुने प्रत्येक नमुना कृषि गाउँमा एक जना कृषि वा पशु क्षेत्रका नायब प्राविधिक सहायकस्तरको कर्मचारी कृषि प्राविधिकको रूपमा करारमा नियुक्ति गर्न सक्नेछ ।
- २) कृषि प्राविधिक छनौट गर्दा स्थानीय तथा महिलालाई विशेष प्राथमिकता दिईने छ ।
- ३) यसरी नियुक्ती गरिएको कृषि प्राविधिकको तलब भत्ता कार्यक्रमको बजेट रकमबाट नैकट्टा हुने गरि ईकाईले उपलब्ध गराउनु पर्नेछ ।
- ४) कृषि प्राविधिकको कार्यविवरण र जिम्मेवारी ईकाईले उपलब्ध गराउनु पर्नेछ ।
- ५) नमुना कृषि गाउँ स्थापना कार्यक्रम सञ्चालनमा सहकारी संस्था प्रति कृषि प्राविधिक उत्तरदायी हुनुपर्नेछ ।
- ६) सहकारी संस्थाले कृषि प्राविधिकको कार्यसम्पादनको मूल्यांकन गरि ईकाईमा सिफारिस गरेको खण्डमा मात्र ईकाईले कृषि प्राविधिकलाई मासिक तलब भुक्तानी गर्नेछ ।
- ७) यस कार्यक्रमको प्रभावकारी कार्यान्वयन र नतिजामुखी परिणामको लागि मन्त्रालयले कार्यक्रम डिजाइन तथा उपलब्धी सूचक मापन बिधि तय, जलवायु एवं वातावरणीय जोखिम अध्ययन, विश्लेषण र आधारभुत सर्बेक्षण, क्षमता विकास तालिम तथा श्रोत तालिम पुस्तिका तयारी जस्ता कार्यहरुका लागी आवश्यक पर्ने विज्ञ सेवा कार्यक्रममा उल्लेख गरी सार्वजनिक खरिद ऐन २०६३ तथा नियमावली २०६४ अनुसार खरीद गर्न सकिनेछ ।
- ८) कार्यक्रमलाई थप प्रभावकारी बनाउन कुनै शैक्षिक संस्था वा विश्वविद्यालयसंग सम्झौता गरी विधार्थीलाई OJT/Internship मा खटाउन सकिनेछ । ।



१

[Handwritten signature]

[Handwritten signature]

आर्थिक कार्यविधि

१५. अनुदान रकम खर्च गर्ने तथा भुक्तानी लिने विधि र प्रकृया :

- १) अनुदानग्राहीलाई कार्यक्रमको कार्य प्रगतिको मूल्याङ्कनका आधारमा अनुदान रकम उपलब्ध गराइनेछ। अनुदान रकम सम्बन्धित सहकारी संस्थाको बैंक खाता मार्फत बढीमा ३ किस्तामा उपलब्ध गराइनेछ। तर कार्ययोजना स्वीकृत भई संस्थासँग संझौता भएपछि बढीमा २० प्रतिशत रकम पेशकी स्वरूप उपलब्ध गराउन बाधा पुगेको मानिने छैन।
- २) सहकारी संस्थाले प्रस्ताव बमोजिमका कार्यक्रम सञ्चालनको लागि अनुसूचीद बमोजिमका मापदण्ड अनुसार खर्च गर्नुपर्ने छ।
- ३) कार्यक्रम सञ्चालन गर्ने अनुदान रकमको अधिकतम सिमा मन्त्रालयको स्वीकृत बजेट तथा कार्यक्रममा व्यवस्था भए बमोजिम हुनेछ। कार्यसम्पन्नताको आधारमा अनुदान रकम सम्बन्धित सहकारी संस्थाको बैंक खातामार्फत बढीमा ३ किस्तामा उपलब्ध गराइनेछ।
- ४) उपलब्ध बजेटको सिमा भित्र रही कार्यक्रमको सामान्य तर्जुमा, कार्यान्वयन, खर्चको फाँटबारी तथा प्रतिवेदन राख्ने, खर्च रकमको आन्तरिक लेखा परिक्षण गर्ने गराउने र बेरुजु कायम भएमा फरफारक गर्ने सम्बन्धी दायित्व मन्त्रालयको हुनेछ।
- ५) कार्यक्रम सम्झौता गर्नुभन्दा अगाडी लागत इस्टिमेट सहितको कार्यक्रम कार्ययोजना तयार गरी इकाइले प्रमाणित गर्नुपर्नेछ।
- ६) कार्यक्रमको लागत इष्टिमेट तयार गर्दा पुजिगत तर्फको कुल लागत इष्टिमेट अंकको बढीमा ४ प्रतिशत रकम कन्टिन्जेन्सी स्वरूप कट्टा गर्न सकिनेछ। उक्त कन्टिन्जेन्सी रकम कार्यक्रमको अनुगमन, मूल्याङ्कन गर्दाको दैनिक भ्रमण खर्चमा प्रयोग गर्न सकिने छ।

परिच्छेद- ७

अनुगमन र मूल्याङ्कन

१६. प्रतिवेदन दिनुपर्ने:

कार्यक्रमलाई प्रभावकारी रूपमा कार्यान्वयन गर्न ईकाइले सम्बन्धित ज्ञान केन्द्र र विज्ञ केन्द्र परिचालन गरी स्थलगत भ्रमण एवं प्राविधिक सहयोग प्रदान, सम्पन्न भएको कार्य प्रगति, खर्च तथा प्रतिफल एवं सिकाईको वार्षिक प्रगति प्रतिवेदन मन्त्रालयमा पेश गर्नुपर्नेछ।



Handwritten signatures and initials.

१७. कार्यक्रमको अनुगमन:

- १) यस कार्यविधि बमोजिम कार्यक्रम कार्यान्वयन भए नभएको सम्बन्धमा मन्त्रालय,ईकाई, ज्ञान केन्द्र तथा विज्ञ केन्द्रले निरन्तर अनुगमन गर्नु पर्नेछ ।
- २) उपदफा (१) बमोजिम कार्यालयबाट हुने अनुगमन बाहेक स्थानीय तहले विनियोजित रकम रस्वीकृत कार्यक्रम अनुसार समुदाय स्तरमा भैरहेको क्रियाकलापहरुको कार्यान्वयनको अवस्था र प्रगतिको चैमासिक रूपमा अनुगमन पर्नेछ ।
- ३) कार्यक्रम व्यवस्थापन ईकाइले सरोकारवालाहरु सङ्ग समन्वय गरी संयुक्त रूपमा अनुगमन समेत गर्नसक्नेछ ।
- ४) उपदफा (१), (२) र (३) बमोजिम गरिने अनुगमनको प्रतिवेदन मन्त्रालयलाई उपलब्ध गराउनुपर्ने छ ।
- ५) गण्डकी प्रदेशका माननीय प्रदेश सभा सदस्यहरुले आ-आफ्नो प्रदेश सभा निर्वाचन क्षेत्रको अनुगमन एवं पृष्ठपोषण गर्न सक्नेछन् ।

१८.कार्यक्रमको मूल्यांकन:

- १)कार्यक्रमको लक्ष्य अनुसार प्रगतिमूल्याङ्कन गर्न मन्त्रालयले कार्यक्रम निर्देशक समितिकोबैठक बर्षमा दुई पटक आयोजना गर्ने छ ।
- २) कार्यक्रमको प्रगति मूल्यांकन गर्न निर्देशक समितिले स्थानीय तह, सरोकारवाला तथा सञ्चारकर्मीको सहभागितामा कम्तिमाबर्षमा एक पटक स्थलगत अनुगमन गर्नेछ ।
- ३) कार्यक्रम निर्देशक समिति, मन्त्रालयरनिर्देशनालयलेयसकार्यक्रमकोअनुगमननिरीक्षण गरी आवश्यक निर्देशन दिन सक्नेछ ।
- ४) उपदफा (३) बमोजिमको निर्देशन पालना गर्नु सहकारी संस्था, ईकाई, निर्देशनालय, ज्ञान केन्द्र, विज्ञ केन्द्र र सम्बन्धितस्थानियतहको कर्तव्य हुनेछ । साथै अनुदानग्राहीले परियोजना/अनुदान कार्यक्रम संचालन भएको स्थानमा विस्तृत विवरण झल्किने होडिड बोर्ड राख्नुपर्नेछ ।
- ५) अनुदानग्राहीले अन्तिम भूक्तानी माग्नु पूर्व संचालित परियोजना/ अनुदान कार्यक्रमको सार्वजनिकिकरण समेत गरेको हुनुपर्नेछ ।
- ६).....



[Handwritten signature]

[Handwritten signature]

१९. प्रतिवेदन प्रकाशन गर्नु पर्ने:

मन्त्रालयले यस कार्यविधि बमोजिम प्रदान गरिएको अनुदानको प्रतिफल अनुसूची ११ समेत झल्किने गरी वार्षिक प्रतिवेदन प्रकाशन गर्नु पर्नेछ ।

परिच्छेद -८

विविध


२०. अनुदान रकमको दुरुपयोग सम्बन्धमा :

- १)सम्झौता अनुसारको कार्य नभएमा, प्राप्त रकम हिनामिना गरेमा वा नक्कली बिल भरपाई बनाई भुक्तानी लिएको प्रमाणित भएमा सहकारी संस्थालाई प्रचलित कानून अनुसार कारवाही गरी सरकारी बाँकी सरह असुल उपर गरिनेछ ।
- २)यस कार्यविधि अनुरूप अनुदानको दुरुपयोग गरेमा वा खर्चको विवरण पेश नगर्ने सहकारी संस्थालाई प्रचलित कानून बमोजिम कारवाही गरिनेछ ।

२१. अन्तिम व्याख्या गर्नसक्ने:यसकार्यविधिको कार्यन्वयनमा केहि बाधा व्यवधान आइपरेमा वा दुविधा उत्पन्न भएमा मन्त्रालयले गरेको निर्णय अन्तिम हुनेछ ।

२२. प्रचलित कानून बमोजिम हुने: यस कार्यविधिमा उल्लेखित विषयहरु यसै बमोजिम र अन्य व्यवस्थाहरु प्रचलित कानून बमोजिम हुनेछ ।

२३. कार्यविधिमा संसोधन तथा परिमार्जन गर्न सक्ने:यस कार्यविधिमा आवश्यकता अनुसार मन्त्रालयलेसंसोधन तथा परिमार्जन गर्न सक्नेछ ।



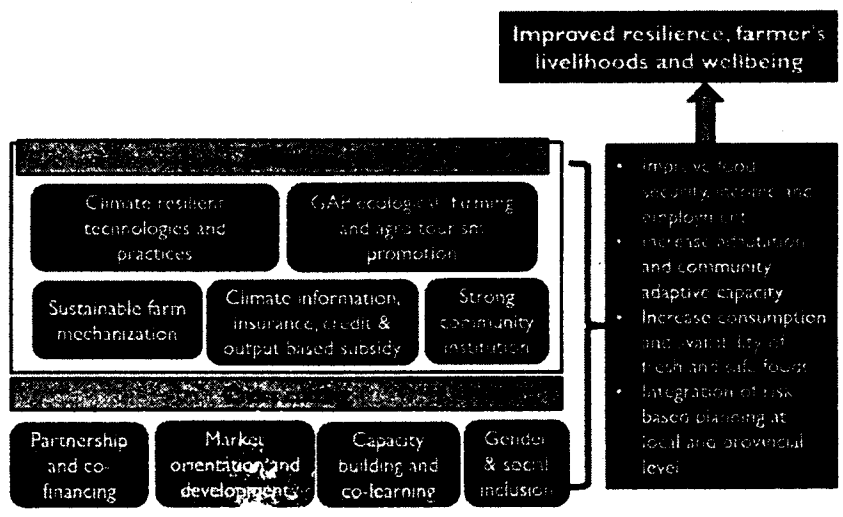
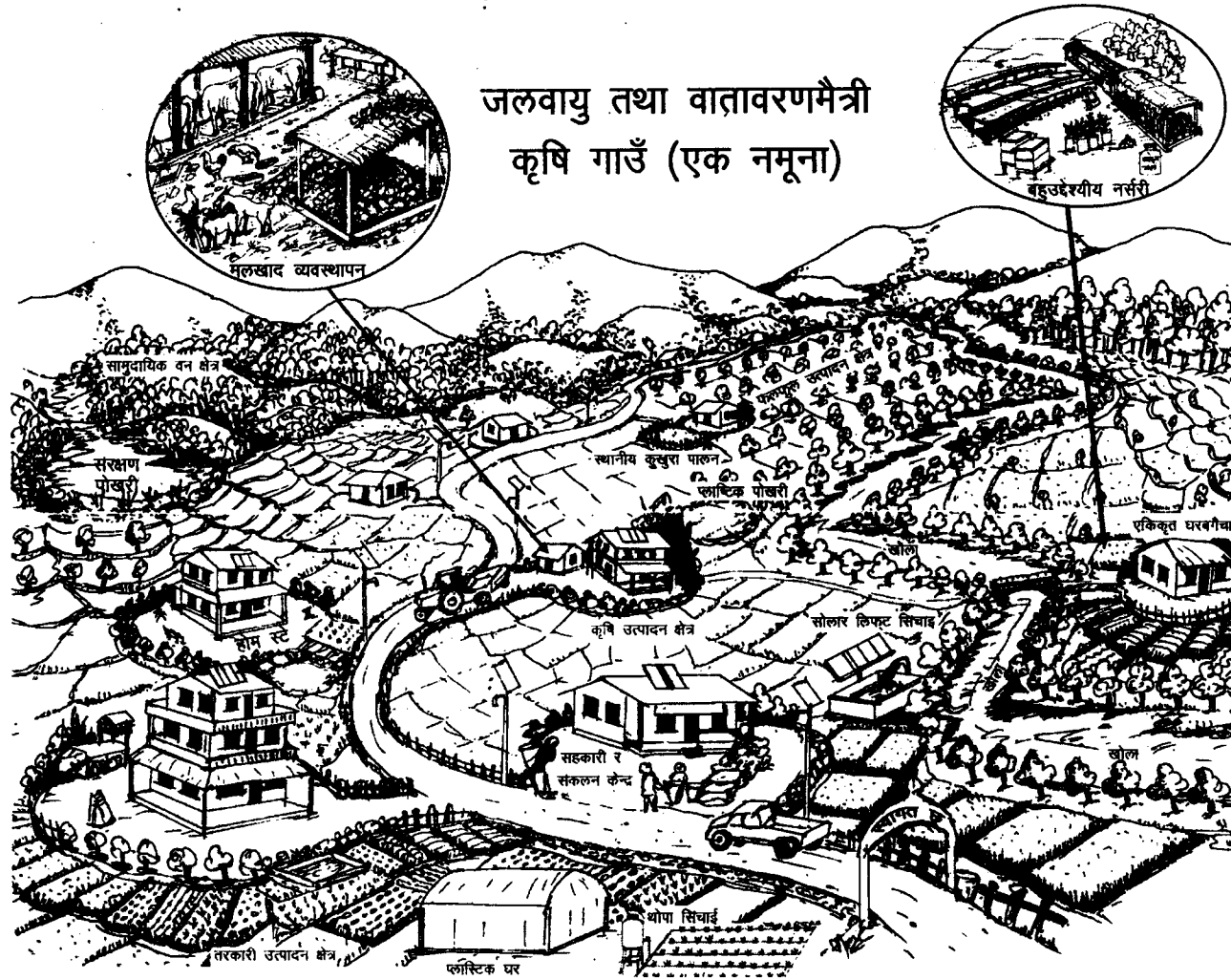








कार्यक्रम ढाँचाको नमूना (Model of conceptual framework)



[Handwritten signature]

[Handwritten signature]

अनुसूची २

कार्यक्रमकोबिशेषता

१. स्थान सुहाउँदो जलवायु अनुकूलित एवं वातावरण मैत्री कृषि प्रविधि र अभ्यासहरुको छनौट, परिक्षण र प्रवर्द्धनका साथै आई.सी.टी. प्रविधिमा आधारित जलवायु सुचना सेवाको प्रयोग मार्फत कृषि क्षेत्रको जोखिम न्युनिकरण गर्दै उत्पादन र उत्पादकत्ववृद्धी गर्ने ।
२. दिगो कृषिमा आधारित लागत कम, समयको बचत र कार्यमा सहजताका लागी महिला मैत्री कृषि औजार तथा प्रविधिहरुको पहिचान, प्रयोग र प्रवर्द्धन गर्ने ।
३. जलवायु एवं वातावरणीय जोखिमको अवस्था, कृषकको चाहना, व्यवसायिकताकोस्तर, जग्गाको उपयुक्तता तथा ठाउँको सम्भावनाको उचितविश्लेषणको आधारमा अनुकूलित वाली, फलफूल, पशुपंक्षीहरुको छनौट गरी असल कृषि अभ्यासहरुको प्रयोग मार्फत स्वच्छ उत्पादन प्रवर्द्धन रस्थानीय तहको कार्यक्रममा समावेश गरी उत्पादनमा आधारित प्रोत्साहन अनुदान उपलब्ध गराउने ।
५. स्थानीयस्तरमा गुणस्तरिय कृषि बस्तुको उत्पादनमा आधारित कृषि पर्यटनकोप्रवर्द्धन तथा घरबास सुबिधा सञ्चालनमा टेवा पर्याउने ।
६. विपन्न तथा सिमान्तकृत कृषकहरु तथा महिला र युवाहरुलाई व्यवसायिक सिप प्रदान गरी व्यवसायिक कृषितर्फ आकर्षित गर्ने एवं स्थानिय स्तरमा नै दक्ष कामदारको उपलब्धता बढाउने ।
७. कार्यक्रमप्रति अपनत्व विकास गर्दै निरन्तर र दिगो रुपमा सञ्चालन र व्यवस्थापन गर्न सक्ने शसक्तसामुदायिक संस्थाको रुपमा कृषि सहकारीलाई प्रवर्द्धन गर्ने ।
८. स्थानीय तहकोअनुसन्धान निकाय, सम्बन्धीत सरोकारवाला निकाय तथा संघसस्था, निजीक्षेत्रबीच पर्याप्त र प्रभावकारी समन्वय, साझेदारी र सहकार्य मार्फत सहलगानी, बिमा, कर्जा तथा सेवा प्रबाह गर्ने ।
९. कार्यक्रमको नतिजा र सिकाईलाई कृषक समदाय, स्थानीय तह,अध्ययन अनुसन्धानकर्ता, कृषि प्रसारकर्ता, नीति निर्माणकर्ताबीच पर्याप्त आदान प्रदान गर्ने ।

५५/

५५/

५५/



अनुसूची ३

कार्यक्रम सञ्चालन हुने गाउँको छनौट गर्ने मापदण्ड

कम्तीमा पनि ५० घरधुरी भएको गाउँ छनौटको लागि अनिवार्य पूर्वशर्त हुने छ । यसको अतिरिक्त देहायका अंकभारको विश्लेषणको आधारमा उत्कृष्ट हुने गाउँ छनौटको लागि सिफारिस गर्नुपर्नेछ ।

क्र.स.	मूल्याङ्कनका आधारहरू	अङ्क
१.	स्थानीय तहको मुख्य कृषि पर्यावरणीय क्षेत्रको प्रतिनिधित्व हुने ठाउँ	१०
२.	बाह्रै महिनामा सडक/यातायात सुविधा पुगेको क्षेत्र	१०
३.	कम्तीमा कुनै एक कृषि एवं पशुजन्य उत्पादनको व्यवसायिकरणको सम्भाव्यता भएको क्षेत्र	१५
४.	कृषि जैविक विविधताको प्रवर्द्धन, प्राङ्गारिक/पर्यावरणीय कृषि र कृषि पर्यटनको सम्भाव्यता भएको स्थान	२०
५.	सरकारी तथा गैरसरकारी निकायबाट संचालित यस्तै प्रकृतिका कार्यक्रमहरूसंग समन्वयको सम्भाव्यता भएको स्थान	५
६.	स्थानीय तह तथा स्थानीयसमुदायको चासो र योगदानको प्रतिबद्धता	१०
७.	गाउँका अधिकांश घरधुरीहरूको जीविकोपार्जन कृषि र पशुपालनमा आधारित रहेको	१५
८.	जलवायु तथा वातावरणीय जोखिम र संकटासन्नता बढी भएको स्थान	१०
९.	पछाडि पारिएका समुदाय, महिला तथा युवा लक्षित कार्यक्रमको सम्भाव्यता भएको	५
	जम्मा अङ्कभार	१००

द्रष्टव्यः

- क) माथि उल्लेखित मापदण्डहरूमा उल्लेख भएको अंकभारलाई सोही आधारमा अंक प्रदान गरिने छ र यहाँ उल्लेख गरिएको अंक सो मापदण्डको लागि अधिकतम अंक हुनेछ ।
- ख) उल्लेखित मापदण्ड आंशिक रूपमा भएको अवस्थामा सो आधार खुलाई छनौट सिफारिस समितिले उचित अंक प्रदान गर्न सक्नेछ ।

(Handwritten signatures)



अनुसूची ४
संक्षिप्त कार्ययोजनाको प्रस्ताव

१. सहकारी संस्थाको छोटो चिनारी र लक्ष्य
परिचय:

लक्ष्य:

२. विद्यमान भौतिक, वित्तीय तथा अन्य पूर्वाधारहरु

३. सञ्चालन गरिने क्रियाकलापहरु

क्र.सं.	क्षेत्र	क्रियाकलाप	प्रति एकाई खर्च रु	सहभागी घरघुरी संख्या	कुल खर्च रु.	कार्यक्रम खर्च सहयोग	समुदायको लगानी	स्थानीय तहको लगानी

४. क्रियाकलाप सञ्चालन गर्न लाग्ने समय

५. लाभान्वित महिला तथा सिमान्तकृत समुह

६. दिर्घकालिन जगेर्ना विधि

[Handwritten signature]

[Handwritten signature]

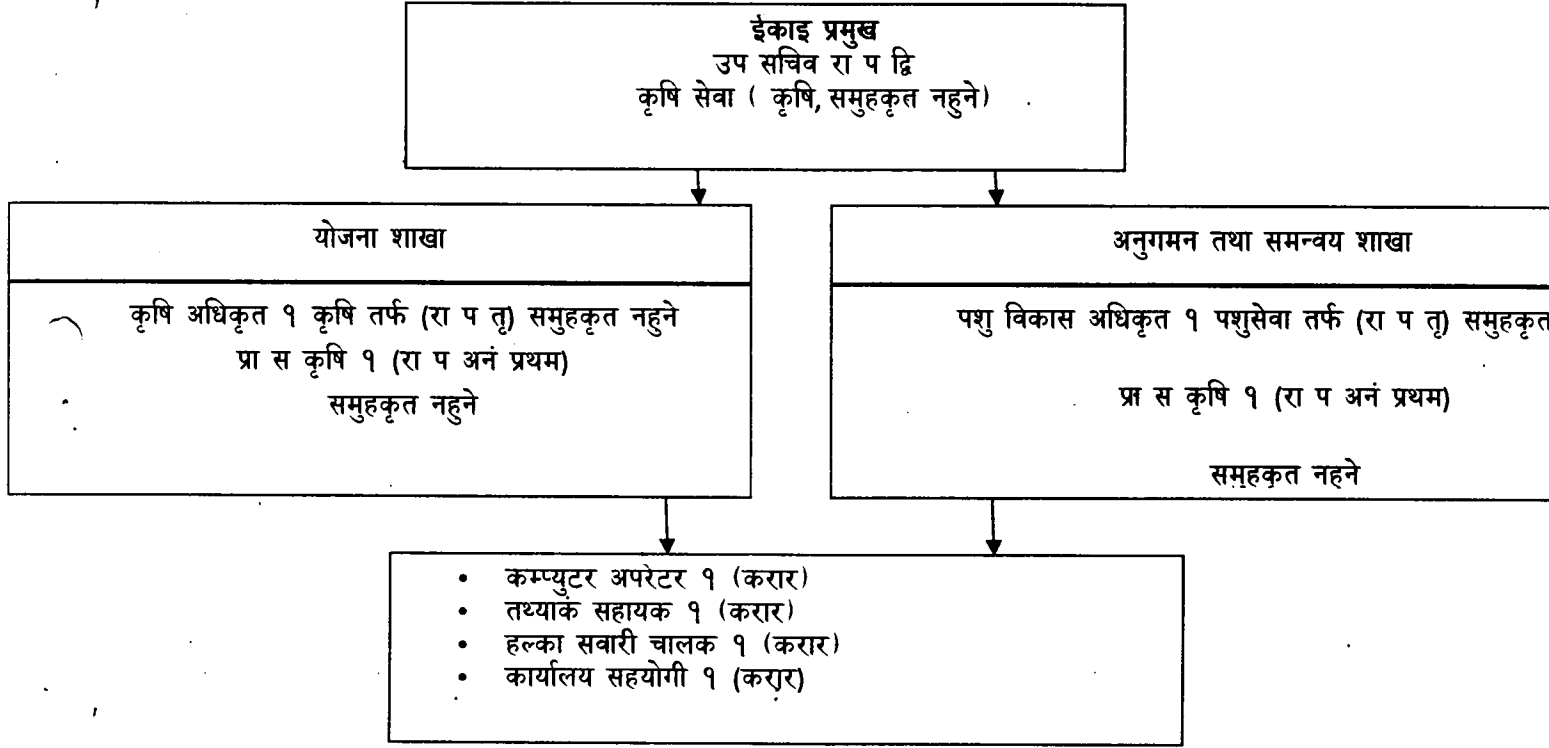
[Handwritten signature]

[Handwritten signature]

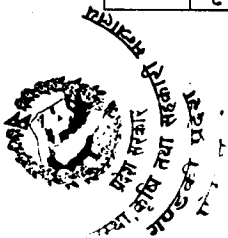


अनुसूची ५

कार्यक्रम व्यवस्थापन ईकाइको संगठन संरचना तथा दरबन्दी तेरिज



क्र सं	पद	श्रेणी	सेवा	समुह	दरबन्दी	कैफियत
१	कार्यक्रम ईकाइ प्रमुख	रा प द्वि	कृषि	(कृषि तर्फ) समुहकृत नहुने	१	
२	कृषि अधिकृत	रा प तृ	कृषि	कृषि तर्फ) समुहकृत	१	



[Handwritten signature]

[Handwritten signature]

[Handwritten signature]

[Handwritten signature]

				नहुने		
३	पशु विकास अधिकृत	रा प तृ	कृषि	(पशुपन्छी तर्फ) समुहकृत नहुने	१	
४	प्राविधिक सहायक	रा प अनं प्र	कृषि	(कृषि तर्फ) समुहकृत नहुने	१	
५	प्राविधिक सहायक	रा प अनं प्र	कृषि	(पशुपन्छी तर्फ) समुहकृत नहुने	१	
६	कम्प्युटर अपरेटर				१	करार
७	तथ्याक सहायक				१	करार
८	हल्का सवारी चालक				१	करार
९	कार्यालय सहयोगी				१	करार
जम्मा दरबन्दी					९ जना	

अनुसुची - ६

कार्यक्रम सम्झौता फाराम

श्री (यस पछि पहिलो पक्ष भनिने) र
.....जिल्लापालिका वडा नं. मा स्थापना भएको श्री
.....का प्रोपाइटर वा अध्यक्ष (यस पछि दोस्रो पक्ष
भनिने) बिच साझेदारी/सहकार्यमा आ.व. २०/को स्वीकृत मुख्यमन्त्री बातवरणमैत्री नमुना कृषि
गाउँ स्थापना सहयोग कार्यक्रमपालिका वडा नं. को मा
संचालन गर्न तपसिल बमोजिमका शर्तका अधिनमा रही यो सझौता-पत्रमा हस्ताक्षर गरी
लियो/दियो ।

तपसिल :

१. यो सम्झौता सम्झौता भएको मितिबाट प्रारम्भ हुनेछ ।

क) गाउँ/क्षेत्र :

ख) वडा :

ग) घरपरिवार संख्या :

घ) जनजाति दलित वा सिमान्तकृत घरपरिवार संख्या :

२. दोस्रो पक्षले कार्यालयको कार्ययोजना तथा लागत इष्टिमेट अनुसार नमुना गाउँ सञ्चालन गरेको हुनु पर्ने
छ । यसरी सञ्चालन गरिने नमुना गाउँको यस वर्षको कुल लागतको बढिमा प्रतिशतले हुन
आउने रु. अक्षरूपी रकम अनुदान
स्वरूप पहिलो पक्षले दोस्रो पक्षलाई उपलब्ध गराउने छ ।



[Handwritten signature]

[Handwritten signature]

१८

[Handwritten signature]

[Handwritten signature]

२. पहिलो पक्षले दोस्रो पक्षलाई कार्यक्रमको कार्य प्रगतिको मूल्याङ्कनका आधारमा अनुदान रकम उपलब्ध गराउनेछ। अनुदान रकम वढिमा ३ किस्तामा उपलब्ध गराईनेछ ।
३. लागत ईष्टिमेट अनुसारका क्रियाकलापहरु दोस्रो पक्षले पहिलो पक्षको सहयोग लिई आफै सञ्चालन गर्नुपर्नेछ ।
४. सम्झौता भएको मितिले १५ दिन भित्र नमुना कृषि गाउंको कार्ययोजना अनुसार कार्य शुरु गरिसक्नु पर्नेछ । यदि कार्य शुरु नभएमा सम्झौता स्वत रद्द हुनेछ ।
५. दोश्रो पक्षले यहि २०..... सालमहिना गते भित्र लागत ईष्टिमेट अनुसार कार्य सम्पन्न गरि सक्नु पर्नेछ ।
६. दोस्रो पक्षले योजना तथा लागत ईष्टिमेट अनुसारका क्रियाकलापहरु आफैले नगरी कुनै अर्को पक्षलाई ठेक्कापट्टामा कार्यक्रम दिन पाईने छैन ।
७. यस सम्झौतामा उल्लेख भएका नियमहरु यसै बमोजिम र यसमा उल्लेख नभएका नियमहरु प्रचलित नियम कानुन बमोजिम लागू हुनेछ ।

प्रथम पक्षको तर्फबाट

नाम, थर :

पद :

संस्थाको नाम र छाप :

मिति :

दोस्रो पक्षको तर्फबाट

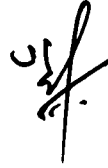
नाम, थर :

पद :

संस्थाको नाम र छाप :

मिति :









भक्ति



अनुसूची ७

सञ्चालन गर्न सकिने कार्यक्रम तथा प्राविधिक अभ्यासहरू

क्र. सं.	प्रविधि र अभ्यास	कृषिपर्यावरणीय क्षेत्र												कैफियत			
		तराई क्षेत्र				पहाडी क्षेत्र				हिमाली क्षेत्र							
		सिंचित		असिंचित		सिंचित		असिंचित		निर्बाह मुषी		असिंचित			निर्बाह मुषी		
		निर्बाह मुषी	अर्ध/व्यव सायीक	निर्बाह मुषी	अर्ध/व्यवसायीक	निर्बाह मुषी	अर्ध/व्यवसायीक	निर्बाह मुषी	अर्ध/व्यवसायीक	निर्बाह मुषी	अर्ध/व्यवसायीक	निर्बाह मुषी	अर्ध/व्यवसायीक				
क	तरकारी तथा फलफूल वाली																
१.	तरकारी खेतीमाअसल कृषि अभ्यास (प्लाटिक घर, थोपा सिंचाई, प्राङगारीक मल, जैबिक विषाधीको प्याकेज समेत)	✓	✓	✓	✓	✓	✓	✓	✓	✓	✓	✓	✓	✓	✓	✓	✓
२.	तराई क्षेत्रमा फलफूल खेती (केरा, अप, लिचि, अम्बा, मेवा, भुईकटहर, कागती)	✓	✓														
३.	पहाडी क्षेत्रमा फलफूल खेती (अमिलो, अम्बा, लिची, नास्पती, घिउफल, किवी, केरा, (Mechademia nut))			✓	✓												
४.	हिमाली क्षेत्रमा फलफूल खेती (स्याउ, नास्पती, एप्रिकोट, ओखर, आरु बडडा)																
५.	तरकारी बीउ उत्पादन	✓				✓				✓				✓			✓
६.	जरेवाली (तरुल, ओल, पिडालु आदि)					✓								✓			
७	एकिकृत घरबोचा व्यवस्थापन	✓	✓	✓	✓	✓	✓	✓	✓	✓	✓	✓	✓	✓	✓	✓	✓
९	एकिकृत रोगकिरा ब्यबस्थापन(Field Schools)	✓	✓	✓	✓	✓	✓	✓	✓	✓	✓	✓	✓	✓	✓	✓	✓
ख	खाध्यान्न वाली																
१.	मिश्रीत वाली (कोदो र कालो मास/भटमास)									✓	✓	✓	✓	✓	✓	✓	✓
२.	मिश्रीत वाली (मकै र वोडी/सिमी)	✓	✓	✓	✓	✓	✓	✓	✓	✓	✓	✓	✓	✓	✓	✓	✓
३.	मिश्रीत वाली (तोरी र मुसुरो)	✓	✓	✓	✓	✓	✓	✓	✓	✓	✓	✓	✓	✓	✓	✓	✓
४.	मिश्रीत वाली (गहु र तोरी/केराउ)	✓	✓	✓	✓	✓	✓	✓	✓	✓	✓	✓	✓	✓	✓	✓	✓
५.	अत्तर वाली (मकै र आलु / अदुवा)			✓	✓									✓			✓



Handwritten signatures and initials in black ink, including a large signature on the left and several smaller ones on the right.

क्र. सं	प्रविधि र अभ्यास	कृषिपर्यावरणीय क्षेत्र												कैफियत	
		तराई क्षेत्र				पहाडी क्षेत्र				हिमाली क्षेत्र					
		सिंचित		असिंचित		सिंचित		असिंचित		सिंचित		असिंचित			
		निर्बाह मुन्डी	अर्ध/व्यवसायीक	निर्बाह मुन्डी	अर्ध/व्यवसायीक	निर्बाह मुन्डी	अर्ध/व्यवसायीक	निर्बाह मुन्डी	अर्ध/व्यवसायीक	निर्बाह मुन्डी	अर्ध/व्यवसायीक	निर्बाह मुन्डी	अर्ध/व्यवसायीक		
६.	घुमिन् वाली (धान-मुसुरो/आलस)	✓	✓	✓	✓	✓	✓	✓	✓	✓	✓	✓	✓	✓	✓
७	धान, गहुँ, मकैमा सहभागितामुलक जातीय छनौट	✓	✓	✓	✓	✓	✓	✓	✓	✓	✓	✓	✓	✓	✓
८.	धानमा एस. आर. आई., सुब्बा तथा रोग सहने जातको प्रयोग	✓	✓	✓	✓	✓	✓	✓	✓	✓	✓	✓	✓	✓	✓
९	बाली उपचार शिविर	✓	✓	✓	✓	✓	✓	✓	✓	✓	✓	✓	✓	✓	✓
१०.	आलुको बीउ उत्पादन														
११.	आलु खेतीमा असल कृषि अभ्यास														
१२.	खासतत्व व्यवस्थापन सम्बन्धी असल अभ्यासहरू														
१३.	माटो परिक्षण र माटो शिविर	✓	✓	✓	✓	✓	✓	✓	✓	✓	✓	✓	✓	✓	✓
१४.	गोठ र मलखाद सुधार	✓	✓	✓	✓	✓	✓	✓	✓	✓	✓	✓	✓	✓	✓
१५.	धान, मकै र गहुँमा लिफ कलर चार्ट प्रविधिको प्रयोगमा आधारित पोषक तत्व व्यवस्थापन	✓	✓	✓	✓	✓	✓	✓	✓	✓	✓	✓	✓	✓	✓
१६.	हरियोमल वा छापो प्रविधि (मुड, ढैचा, मस्याङ, तारामण्डल फूल, असुरो आदि)	✓	✓	✓	✓	✓	✓	✓	✓	✓	✓	✓	✓	✓	✓
१७.	कान्ना/आलीमा भुईँ घाँस,कोसेवाली	✓	✓	✓	✓	✓	✓	✓	✓	✓	✓	✓	✓	✓	✓
१८.	गहुँ खेतीमा न्युन तथा शून्य खनजोत	✓	✓	✓	✓	✓	✓	✓	✓	✓	✓	✓	✓	✓	✓
१९.	लसुन खेतीमा न्युनतथा शून्य खनजोत	✓	✓	✓	✓	✓	✓	✓	✓	✓	✓	✓	✓	✓	✓
२०.	पानी व्यवस्थापनका प्रविधी र अभ्यासहरू														
२१.	सामुदायिक पानी संकलन पोखरी	✓	✓	✓	✓	✓	✓	✓	✓	✓	✓	✓	✓	✓	✓
२२.	लिफ्ट सिञ्चाई (सौर्य उर्जा, विजुली पम्प)	✓	✓	✓	✓	✓	✓	✓	✓	✓	✓	✓	✓	✓	✓
२३.	सौर्य उर्जामा आधारित सिंचाई	✓	✓	✓	✓	✓	✓	✓	✓	✓	✓	✓	✓	✓	✓
२४.	खेर गएको पानी संकलन	✓	✓	✓	✓	✓	✓	✓	✓	✓	✓	✓	✓	✓	✓
२५.	घरायसीस्तरमा आकाशो पानी संकलन	✓	✓	✓	✓	✓	✓	✓	✓	✓	✓	✓	✓	✓	✓







६.	पानी संकलन पोखरी																						
७.	पानी पम्पमा विजुली वा सोलार पम्पको प्रयोगद्वारा डिजल पम्प प्रतिस्थापन																						
८.	पानी स्रोत संरक्षण र सरसाई																						
९.	कृषिवन																						
१०.	बहुउद्देशिय नर्सरी																						
११.	खोलकिनार संरक्षण वृक्षरोपण																						
१२.	रोडसाइड वृक्षरोपण, हरित मार्गको निर्माण																						
१३.	अलैची खेती																						
१४.	कफीखेती																						
१५.	पर्यावरणीय कृषि र कृषि पर्यटन																						
१६.	युवा/महिलाद्वारा समुदायिक होमस्टे स्थापना र सञ्चालन																						
१७.	स्थानीय वाली र पशु आनुवंशिक स्रोतको अभिलेखिकरण र प्रबर्धन (local food menu)																						
१८.	प्राङ्गारिक फार्महरूको स्थापना र प्रमाणीकरण																						
१९.	समुदायिक केन्द्र स्थापना र सञ्चालन																						
२०.	सामुदायिक स्वच्छता प्रबर्धन र सरसफाई																						
२१.	कृषिमा आधारित पर्यटन गतिविधीहरूको पहिचान र सञ्चालन																						
२२.	उपयोगी अन्य प्रविधि र अभ्यासहरू																						

वाली विमा, मौसम सम्बन्धी सूचना सेवा, आइ.पी.एम, सामुदायिक वीउ बैंक, उन्नत र अनुकूलित वाली प्रबर्धन, कृषिवन, स्थानीय स्रोत व्यक्तिको विकास र महिला मैत्री औजारहरू (जस्तै टुली, वीउ रोप्ने औजार, कर्नसेलर, दाते, कोदो बुटने फले मेसिन,असिना छेक्ने जानीआदि)

पशुपक्षीपालन/व्यवस्थापन

क्र.सं.	प्रविधि/अभ्यासहरू	कृषिपर्यावरणीय क्षेत्र				कैफियत	
		तराई क्षेत्र	पहाडी क्षेत्र	हिमाली क्षेत्र	कैफियत		
		निर्वाहमुम्बो	निर्वाहमुम्बो	निर्वाहमुम्बो	निर्वाहमुम्बो	निर्वाहमुम्बो	अर्ध/व्यवसायीक

(Handwritten signatures and marks)



१.	पशु स्वास्थ्य शिविर	V	-	V	V	V	V	V	V
२.	पशुपंक्षी उत्पादन र व्यवस्थापन प्याकेज तालिम	V	-	V	V	V	V	V	V
३.	कुला चरित्रण नियन्त्रण	V	-	V	V	V	V	V	V
४.	स्थानीय सुगुर (हुरा) प्रबर्धन	V	-	V	V	V	V	V	V
५.	स्थानीय कुबुरा प्रबर्धन	V	-	V	V	V	V	V	V
६.	गोठ/खोर सुधार	V	-	V	V	V	V	V	V
७.	सामुदायीक प्रजनन केन्द्रको स्थापना	V	-	V	V	V	V	V	V
८.	भ्याक्सिनेसन कार्यक्रम	V	-	V	V	V	V	V	V
९.	डिपिड टेष्ट	V	-	V	V	V	V	V	V
१०.	पशु विमा	V	-	V	V	V	V	V	V
११.	ब्रुडिड केन्द्र निर्माण	V	-	V	V	V	V	V	V
१२.	पशुजन्य आनुवंशिक स्रोतको अभिलेखिकरण	V	-	V	V	V	V	V	V
१३.	उन्नत जातका डाले तथा भुइँघास प्रबर्धन	V	-	V	V	V	V	V	V
१४.	उन्नतजातका डाले तथा भुइँघासको स्रोतकेन्द्र स्थापना	V	-	V	V	V	V	V	V

Handwritten signature

Handwritten signature

Handwritten signature

Handwritten signature





अनुसूची ८

अनुदान रकम सम्बन्धि मापदण्ड

- १) प्रविधी हस्तान्तरणसँग सम्बन्धित अति आवश्यक क्रियाकलापहरु जस्तै: तालिम, गोष्ठी, बैठक, भ्रमण, प्रदर्शनी जस्ता प्रवर्द्धनात्मक कार्य (promotional activities) आदिमा शतप्रतिशत अनुदान दिने ।
- २) उत्पादन सामाग्रीहरु जस्तै: बीउ बिजन, प्रांगारिक बिषादी, प्राडारिक मल आदिमा ८५ प्रतिशत सम्म अनुदान दिने ।
- ३) पुँजीगत उत्पादन सामाग्री एवं पुर्बाधारहरुको निर्माण जस्तै: कुलो, सोलार सिंचाई, प्राडारिक मल उद्योग, फार्म मेशीनरी, संकलन केन्द्र आदिमा ८५ प्रतिशत अनुदान दिने, तर रु ५ लाख भन्दा माथिको भौतिक संरचना निर्माणमा समुदायको सहभागिता १० प्रतिशत र स्थानीय सरकारको २० प्रतिशत योगदान जुटाउन पर्ने छ ।

तपशिल:

१. अनुसूची-४ अनुसारको कार्ययोजना ।
२. अनुसूची-१० अनुसारको समूह वा सहकारीको कार्यक्रम मागको निर्णयको प्रतिलिपि ।







अनुसूचि १०

समूह वा सहकारीको कार्यक्रम माग निर्णयको नमुना

आज मितिका दिन गण्डकी प्रदेशकोभूमि व्यवस्था, कृषि तथा सहकारी मन्त्रालयबाट सञ्चालनहुने मुख्यमन्त्री वातावरणमैत्री नमुना गाउँ कार्यक्रम कार्यन्वयनका लागि जिल्लाको गाउँ पालिका/नगर पालिकाको वडा नं. स्थितगाउँमासमूहको तपशिल अनुसारको सदस्यहरुको उपस्थितिमा छलफल गरी निम्न लिखित निर्णयहरु गरियो ।

तपशिल

क्र.सं.नामठेगाना

सम्पर्क

दस्तखत

प्रस्तावहरु

१. सम्पन्न गरिने क्रियाकलापहरुको सम्बन्धमा ।
२. संक्षिप्त कार्ययोजना प्रस्ताव सम्बन्धमा ।

निर्णयहरु

प्रस्ताव नं. १ माथि छलफलहुँदा गण्डकी प्रदेशकोभूमि व्यवस्था, कृषि तथा सहकारी मन्त्रालयबाट सञ्चालन हुने वातावरणमैत्री नमुना गाउँ कार्यक्रमका लागि(क्रियाकलापहरु उल्लेख गर्ने) प्रस्ताव निर्णय गरियो ।

प्रस्ताव नं. २ माथि छलफलहुँदा यस कार्यक्रममार्फत गरिने क्रियाकलापहरु, सहभागी हुने घरधुरीको संख्या र अनुमानित लागत समेट्ने गरी तोकिए बमोजिमको संक्षिप्त कार्ययोजना प्रस्ताव तयार गरी स्थानीय समिती मार्फत गण्डकी प्रदेशकोभूमि व्यवस्था, कृषि तथा सहकारी मन्त्रालय समक्ष पेश गर्ने निर्णय गरियो ।

(सबै सदस्यहरुको दस्तखत)



अनुसूची ११ प्रतिफल अनुगमन सूचक

१. कार्यक्रम सञ्चालन भएको गाउँको नाम, ठेगाना:
२. कार्यक्रम सञ्चालन गर्ने संस्थाको नाम ठेगाना:
३. सहभागी घरधुरी संख्या:
४. सहभागी घरधुरीको सामाजिक वर्गीकरण: दलित:
५. कार्यक्रमले समेटेको जम्मा क्षेत्रफल:
७. कार्यक्रम सञ्चालन भएको वर्ष: २०.....
९. रोजगारीको अवस्था:

जनजाति:

अल्पसंख्यक: अन्य:

६. खेती गरीएको जमिनको क्षेत्रफल:

कार्यक्रममा संलग्न संख्या:	महिला:	पुरुष:
पूर्ण समय रोजगार संख्या:	महिला:	पुरुष:
आंशिक रोजगार संख्या:	महिला:	पुरुष:

१०. सञ्चालित क्रियाकलापहरूको विवरण

सि. नं (१)	व्यवसाय बाली पशुपंछी वा अन्य (२)	क्षेत्रफल वा संख्या (३)	२ संग सम्बन्धित क्रियाकलापहरू (४)	उपलब्ध/उत्पादन परिमाण (५)	उत्पादन मुल्य वा सकारात्मक प्रभाव (६)	सञ्चालन मा आएको मिति (७)	अर्थिक, सामाजिक, वातावरणीय र अन्य अवस्थाको विवरण (८)					सहकार्य र लगानी
							जलवायु समानुकूलित प्रविधि	असल कृषि अभ्यास	पर्यावरणीय खेती	कृषि पर्यटन	दिगो कृषि यान्त्रिकरण	



२६

२६

२६

२६

२६

१.																				
२.																				
३.																				
४.																				

कार्यक्रमको जम्मा वार्षिक लगानी रु.

समुदायको लगानी रु.

अनुदानबाट प्राप्त रकम रु. प्रदेश सरकारको तर्फबाट रु.

कार्यक्रमबाट सरदर वार्षिक आम्दानीरु.

प्रति परिवार वार्षिक आम्दानीमा बृद्धि रु.

आगामी योजनाहरु: १.....

केहि सुझाव भए

स्थानीय सरकारको तर्फबाट रु.

२.....

३.....

[Handwritten signature]

[Handwritten signature]

[Handwritten signature]

[Handwritten signature]

