

# देशको वर्तमान आर्थिक तथा वित्तीय स्थिति

(आर्थिक वर्ष २०७५/७६ को दश महिनाको तथ्याङ्कमा आधारित)

## प्रमुख ऋतक

- वार्षिक विन्दुगत आधारमा उपभोक्ता मूल्य सूचकाङ्कमा आधारित मुद्रास्फीति ५.३ प्रतिशत रहेको छ । दश महिनाको औसत मुद्रास्फीति ४.४ प्रतिशत छ ।
- आयातको वृद्धिदर १९.६ प्रतिशत र निर्यातको वृद्धिदर १८.१ प्रतिशत रहेको छ ।
- विप्रेषण आप्रवाह नेपाली रुपैयाँमा १९.६ प्रतिशत र अमेरिकी डलरमा ९.३ प्रतिशतले बढेको छ ।
- शोधनान्तर स्थिति रु.६८ अर्ब २० करोडले घाटामा रहेको छ ।
- कुल विदेशी विनिमय सञ्चिति रु.१०६० अर्ब ७० करोड कायम भएको छ ।
- बैकिङ्ग कारोबारमा आधारित संघीय सरकारको खर्च रु. ६७७ अर्ब ६८ करोड र राजस्व संकलन रु.६६५ अर्ब ९१ करोड रहेको छ ।
- विस्तृत मुद्राप्रदाय १०.१ प्रतिशतले बढेको छ । वार्षिक विन्दुगत आधारमा विस्तृत मुद्राप्रदाय १७.५ प्रतिशतले बढेको छ ।
- बैंक तथा वित्तीय संस्थाहरुको निक्षेप संकलन ११.७ प्रतिशतले र निजी क्षेत्रतर्फको कर्जा १७.१ प्रतिशतले बढेको छ । वार्षिक विन्दुगत आधारमा निक्षेपको वृद्धिदर १९.८ प्रतिशत र कर्जाको वृद्धिदर २१.५ प्रतिशत रहेको छ ।

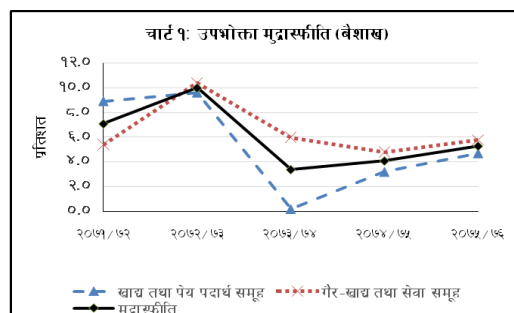
## मुद्रास्फीति

### उपभोक्ता मुद्रास्फीति

१. २०७६ वैशाख महिनामा वार्षिक विन्दुगत उपभोक्ता मुद्रास्फीति ५.३ प्रतिशत रहेको छ । अघिल्लो वर्षको सोही अवधिमा यस्तो मुद्रास्फीति ४.१ प्रतिशत रहेको थियो ।

### खाद्य तथा पेय पदार्थ मुद्रास्फीति

२. २०७६ वैशाख महिनामा खाद्य तथा पेय पदार्थ समूहको मुद्रास्फीति ४.७ प्रतिशत रहेको छ । अघिल्लो वर्षको सोही अवधिमा उक्त समूहको मुद्रास्फीति ३.२ प्रतिशत रहेको थियो ।



तालिका १: खाद्य तथा पेय पदार्थको वार्षिक विन्दुगत मुद्रास्फीति (वैशाख)

विवरण	मुद्रास्फीति (प्रतिशत)	
	२०७४/७५	२०७५/७६
खाद्य तथा पेय पदार्थ मुद्रास्फीति	३.२	४.७
१. खाद्यान्न	३.६	५.५
२. तरकारी	१३.४	६.३
३. माछामासु	०.६	४.७
४. घ्यू तथा तेल	२.२	८.२

### गैर-खाद्य तथा सेवा मुद्रास्फीति

३. समीक्षा अवधिमा गैर-खाद्य तथा सेवा समूहको मुद्रास्फीति ५.८ प्रतिशत रहेको छ। अघिल्लो वर्षको सोही अवधिमा उक्त मुद्रास्फीति ४.८ प्रतिशत रहेको थियो।

विवरण	मुद्रास्फीति (प्रतिशत)	
	२०७४/७५	२०७५/७६
गैर-खाद्य तथा सेवा मुद्रास्फीति	४.८	५.८
१. घरायसी सेवा तथा उपयोगिता	५.५	७.१
२. लुगा तथा जुता	४.६	७.०
३. यातायात	२.२	५.९
४. फर्निचर तथा घरायसी उपकरणहरू	३.८	५.७

### क्षेत्रगत उपभोक्ता मुद्रास्फीति

४. २०७६ बैशाख महिनामा हिमालमा ६.१ प्रतिशत, काठमाडौं उपत्यकामा ६.०५ प्रतिशत, पहाडमा ५.० प्रतिशत र तराईमा ४.९ प्रतिशत उपभोक्ता मुद्रास्फीति रहेको छ। अघिल्लो वर्षको सोही अवधिमा यस्तो मुद्रास्फीति क्रमशः ६.३ प्रतिशत, ३.३ प्रतिशत, ५.७ प्रतिशत र ४.० प्रतिशत रहेको थियो।

### नेपाल र भारतको उपभोक्ता मुद्रास्फीति

५. २०७६ बैशाख महिनामा नेपालको वार्षिक विन्दुगत उपभोक्ता मुद्रास्फीति ५.३ प्रतिशत र भारतको ३.१ प्रतिशत रहेको छ। अघिल्लो वर्षको सोही अवधिमा नेपालको मुद्रास्फीति ४.१ प्रतिशत र भारतको ४.९ प्रतिशत रहेको थियो।

### थोक मुद्रास्फीति

६. २०७६ बैशाख महिनामा वार्षिक विन्दुगत थोक मुद्रास्फीति ५.२ प्रतिशत रहेको छ। अघिल्लो वर्षको सोही अवधिमा उक्त मुद्रास्फीति २.० प्रतिशत रहेको थियो।

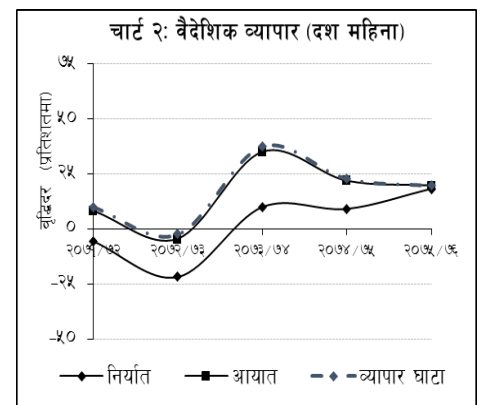
### राष्ट्रिय तलब तथा ज्यालादर सूचकाङ्क

७. २०७६ बैशाख महिनामा वार्षिक विन्दुगत राष्ट्रिय तलब तथा ज्यालादर सूचकाङ्क ९.५ प्रतिशतले वृद्धि भएको छ। अघिल्लो वर्षको सोही अवधिमा उक्त सूचकाङ्क ६.४ प्रतिशतले वृद्धि भएको थियो। समीक्षा अवधिमा तलब सूचकाङ्क ६.६ प्रतिशत र ज्यालादर सूचकाङ्क १०.३ प्रतिशतले वृद्धि भएको छ।

## बाह्य क्षेत्र

### वैदेशिक व्यापार

८. आर्थिक वर्ष २०७५/७६ को दश महिनामा कुल वस्तु निर्यात १८.१ प्रतिशतले वृद्धि भई रु. ७८ अर्ब ५३ करोड पुगेको छ। अघिल्लो वर्षको सोही अवधिमा यस्तो निर्यात ९ प्रतिशतले वृद्धि भएको थियो। गन्तव्यका आधारमा भारततर्फ ३१.९ प्रतिशत र अन्य मुलुकतर्फ २.३ प्रतिशतले निर्यात वृद्धि भएको छ। चीनतर्फ भने २९ प्रतिशतले निर्यातमा कमी आएको छ। वस्तुगत आधारमा पोलिष्टर यार्न, जुटका सामान, जस्तापाता, ऊनी गलैचा, जडीबुटी लगायतका वस्तुको निर्यात बढेको छ भने अलैची, जुता तथा चप्पल, छाला, तयारी पोशाक, पश्मिना लगायतका वस्तुहरूको निर्यात घटेको छ।



९. आर्थिक वर्ष २०७५/७६ को दश महिनामा कुल वस्तु आयात १९.६ प्रतिशतले बढेर रु.११७८ अर्ब १४ करोड पुगेको छ । अघिल्लो वर्षको सोही अवधिमा यस्तो आयात २१.८ प्रतिशतले बढेको थियो । वस्तु आयात गरिने मुलुकका आधारमा भारतबाट भएको आयात १७.२ प्रतिशत, चीनबाट भएको आयात ३३ प्रतिशत र अन्य मुलुकबाट भएको आयात १८.८ प्रतिशतले बढेको छ । वस्तुगत आधारमा पेट्रोलियम पदार्थ, तयारी पोशाक, हवाईजहाज तथा पार्टपुर्जा, एम.एस. बिलेट, अन्य मेसिनरी तथा पार्टपुर्जा लगायतका वस्तुको आयात बढेको छ भने सिमेन्ट, दूरसञ्चारका उपकरण तथा पार्टपुर्जा, यातायातका साधन तथा पार्टपुर्जा, कच्चा भटमासको तेल, स्वास्थ्य उपकरण तथा औजार लगायतका वस्तुहरूको आयात घटेको छ ।
१०. भन्सार नाकाका आधारमा निर्याततर्फ रसुवा भन्सार कार्यालय, कृष्णनगर भन्सार कार्यालय र सुख्खा बन्दरगाह भन्सार कार्यालयहरू बाहेक अन्य मुख्य भन्सार नाकाहरूबाट गरिएको निर्यातमा वृद्धि भएको छ । आयाततर्फ भने सबै नाकाहरूबाट भएको आयातमा वृद्धि भएको छ ।
११. आर्थिक वर्ष २०७५/७६ को दश महिनामा कुल वस्तु व्यापार घाटा १९.७ प्रतिशतले विस्तार भई रु.१०९९ अर्ब ६० करोड पुगेको छ । समीक्षा अवधिमा निर्यात-आयात अनुपात ६.७ प्रतिशत कायम भएको छ । अघिल्लो वर्षको सोही अवधिमा सो अनुपात ६.८ प्रतिशत रहेको थियो ।

### निर्यात आयात मूल्य सूचकाङ्क

१२. २०७६ वैशाख महिनामा भन्सार तथ्याङ्कमा आधारित निर्यातको एकाइ मूल्य सूचकाङ्क (Unit Value Index) वार्षिक विन्दुगत आधारमा २.२ प्रतिशत र आयात मूल्य सूचकाङ्क ३.७ प्रतिशतले बढेको छ । २०७५ वैशाख महिनामा ५ प्रतिशतले घटेको व्यापारको शर्त (Terms of Trade) समीक्षा महिनामा १.४ प्रतिशतले घटेको छ ।

### सेवा

१३. समीक्षा अवधिमा खुद सेवा आय रु.९ अर्ब ४६ करोडले घाटामा रहेको छ । अघिल्लो वर्षको सोही अवधिमा खुद सेवा आय रु.४० करोडले घाटामा रहेको थियो ।
१४. सेवा खाता अन्तर्गत पर्यटन आय समीक्षा अवधिमा ११ प्रतिशतले वृद्धि भई रु.६३ अर्ब २८ करोड पुगेको छ । अघिल्लो वर्ष यस्तो आय रु.५७ अर्ब रहेको थियो ।
१५. सेवा खाता अन्तर्गत समीक्षा अवधिमा पर्यटन व्यय १४.७ प्रतिशतले वृद्धि भई रु.७३ अर्ब ६५ करोड पुगेको छ । यसमध्ये शिक्षातर्फको खर्च रु.३७ अर्ब ६७ करोड रहेको छ । अघिल्लो वर्षको सोही अवधिमा पर्यटन व्यय रु.६४ अर्ब २१ करोड रहेको थियो ।

### विप्रेषण आप्रवाह

१६. समीक्षा अवधिमा विप्रेषण आप्रवाह १९.६ प्रतिशतले वृद्धि भई रु.७२५ अर्ब ३० करोड पुगेको छ । अघिल्लो वर्षको सोही अवधिमा विप्रेषण आप्रवाह ७ प्रतिशतले बढेको थियो । अमेरिकी डलरमा विप्रेषण आप्रवाह ९.३ प्रतिशतले वृद्धि भएको छ । अघिल्लो वर्ष यस्तो आप्रवाह १०.३ प्रतिशतले बढेको थियो ।
१७. समीक्षा अवधिमा खुद ट्रान्सफर आय १९.४ प्रतिशतले वृद्धि भई रु.८२६ अर्ब २० करोड पुगेको छ । अघिल्लो वर्षको सोही अवधिमा यस्तो आय ०.१ प्रतिशतले घटेको थियो ।
१८. अन्तिम श्रम स्वीकृति (संस्थागत तथा व्यक्तिगत-नयाँ र वैधानिकीकरण) का आधारमा वैदेशिक रोजगारीमा जाने नेपालीको संख्या समीक्षा अवधिमा ३८.६ प्रतिशतले घटेको छ । अघिल्लो वर्षको सोही अवधिमा यस्तो संख्या ६

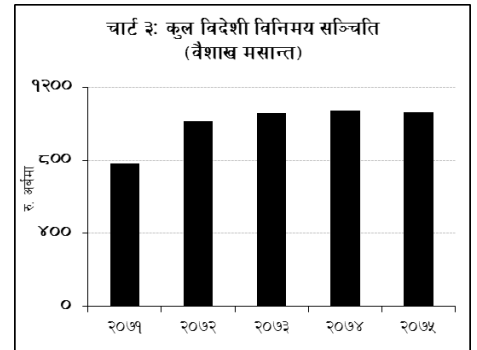
प्रतिशतले घटेको थियो । पुनः श्रम स्वीकृतिका आधारमा वैदेशिक रोजगारीमा जाने नेपालीको संख्या भने समीक्षा अवधिमा ५.८ प्रतिशतले बढेको छ । अघिल्लो वर्षको सोही अवधिमा यस्तो संख्या २.२ प्रतिशतले घटेको थियो ।

### चालु खाता एवम् शोधनान्तर स्थिति

१९. समीक्षा अवधिमा चालु खाता घाटा विस्तार भई रु.२२१ अर्ब ४० करोड पुगेको छ । अघिल्लो वर्षको सोही अवधिमा यस्तो घाटा रु.१९२ अर्ब ५ करोड रहेको थियो । अमेरिकी डलरमा अघिल्लो वर्षको दश महिनामा १ अर्ब ८६ करोड रहेको चालु खाता घाटा समीक्षा अवधिमा १ अर्ब ९५ करोड पुगेको छ ।
२०. समीक्षा अवधिमा शोधनान्तर स्थिति रु.६८ अर्ब २० करोडले घाटामा रहेको छ । अघिल्लो वर्षको सोही अवधिमा शोधनान्तर स्थिति रु.१८ अर्ब ९३ करोडले घाटामा रहेको थियो । अमेरिकी डलरमा शोधनान्तर स्थिति अघिल्लो वर्षको दश महिनामा १८ करोड ४८ लाखले घाटामा रहेकोमा समीक्षा अवधिमा ६० करोड २ लाखले घाटामा रहेको छ ।
२१. समीक्षा अवधिमा पुँजीगत ट्रान्सफर रु.१३ अर्ब ४८ करोड र प्रत्यक्ष वैदेशिक लगानी रु.९ अर्ब ४७ करोड रहेको छ । अघिल्लो वर्षको सोही अवधिमा पुँजीगत ट्रान्सफर रु.१४ अर्ब १५ करोड र प्रत्यक्ष वैदेशिक लगानी रु.१५ अर्ब ५१ करोड रहेको थियो ।

### विदेशी विनिमय सञ्चिति

२२. कुल विदेशी विनिमय सञ्चिति २०७५ असार मसान्तमा रु.११०२ अर्ब ५९ करोड रहेकोमा २०७६ वैशाख मसान्तमा रु.१०६० अर्ब ७० करोड कायम भएको छ । अमेरिकी डलरमा यस्तो सञ्चिति २०७५ असार मसान्तमा १० अर्ब ८ करोड रहेकोमा २०७६ वैशाख मसान्तमा ९ अर्ब ४२ करोड रहेको छ ।
२३. कुल विदेशी विनिमय सञ्चितिमध्ये नेपाल राष्ट्र बैंकमा रहेको सञ्चिति २०७५ असार मसान्तमा रु.९८९ अर्ब ४० करोड रहेकोमा २०७६ वैशाख मसान्तमा रु.९१५ अर्ब ३९ करोड रहेको छ । बैंक तथा वित्तीय संस्थाहरू (नेपाल राष्ट्र बैंक बाहेक) सँग रहेको विदेशी विनिमय सञ्चिति २०७५ असार मसान्तमा रु.११३ अर्ब १९ करोड रहेकोमा २०७६ वैशाख मसान्तमा रु.१४५ अर्ब ३१ करोड पुगेको छ । २०७६ वैशाख मसान्तको कुल विदेशी विनिमय सञ्चितिमा भारतीय मुद्राको अंश २३.६ प्रतिशत रहेको छ ।



### सञ्चिति पर्याप्तता सूचकहरू

२४. आर्थिक वर्ष २०७५/७६ को दश महिनाको आयातलाई आधार मान्दा बैकिङ्ग क्षेत्रसँग रहेको विदेशी विनिमय सञ्चितिले ९.१ महिनाको वस्तु आयात र ८ महिनाको वस्तु तथा सेवा आयात धान्न पर्याप्त रहने देखिन्छ । समीक्षा अवधिमा विदेशी विनिमय सञ्चितिको कुल गार्हस्थ्य उत्पादन, कुल आयात र विस्तृत मुद्राप्रदायसँगका अनुपातहरू क्रमशः ३०.६ प्रतिशत, ६६.६ प्रतिशत र ३१.१ प्रतिशत रहेका छन् । २०७५ असार मसान्तमा यी अनुपातहरू क्रमशः ३६.४ प्रतिशत, ७८.६ प्रतिशत र ३५.६ प्रतिशत रहेका थिए ।

### कच्चा पेट्रोलियम एवम् सुनको मूल्य

२५. अन्तर्राष्ट्रिय बजारमा कच्चा पेट्रोलियम (Crude Oil Brent) को मूल्य २०७५ वैशाख मसान्तमा प्रति ब्यारल अमेरिकी डलर ७८.१७ रहेकोमा २०७६ वैशाख मसान्तमा ७.२ प्रतिशतले कमी आई प्रति ब्यारल अमेरिकी डलर ७२.५३ पुगेको छ । त्यसैगरी, सुनको मूल्य २०७५ वैशाख मसान्तमा प्रति आउन्स अमेरिकी डलर १३१९.८५

रहेकोमा २०७६ वैशाख मसान्तमा १.६ प्रतिशतले कमी आई प्रति आउन्स अमेरिकी डलर १२९.८.४० कायम भएको छ ।

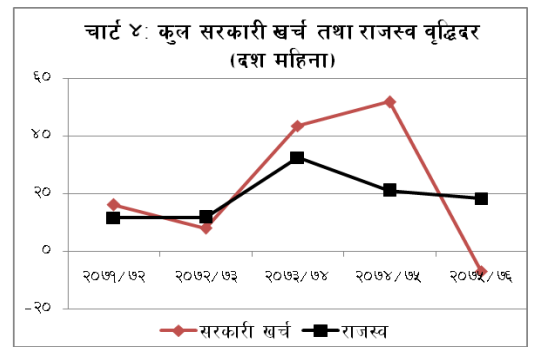
### विनिमय दर

२६. २०७५ असार मसान्तको तुलनामा २०७६ वैशाख मसान्तमा नेपाली रुपैयाँ अमेरिकी डलरसँग २.९ प्रतिशतले अवमूल्यन भएको छ । अघिल्लो वर्षको सोही अवधिमा नेपाली रुपैयाँ ४.३ प्रतिशतले अवमूल्यन भएको थियो । २०७६ वैशाख मसान्तमा अमेरिकी डलर एकको खरिद विनिमय दर रु.११२.५६ पुगेको छ । २०७५ असार मसान्तमा उक्त विनिमय दर रु.१०९.३४ रहेको थियो ।

## सरकारी वित्त स्थिति\*

### वित्त घाटा/बचत

२७. आर्थिक वर्ष २०७५/७६ को दश महिनामा बैकिङ कारोबारमा आधारित सरकारको वित्त स्थिति रु.४४ करोडले घाटामा रहेको छ । अघिल्लो वर्षको सोही अवधिमा सरकारी वित्त स्थिति रु.१३८ अर्ब २३ करोडले घाटामा रहेको थियो ।



### सरकारी खर्च तथा राजस्व

२८. समीक्षा अवधिमा बैकिङ कारोबारमा आधारित संघीय सरकारको कुल खर्च रु.६७७ अर्ब ६८ करोड पुगेको छ । अघिल्लो वर्षको सोही अवधिमा कुल सरकारी खर्च रु.७२७ अर्ब ५६ करोड रहेको थियो ।
२९. समीक्षा अवधिमा बैकिङ कारोबारमा आधारित राजस्व संकलन (प्रदेश तथा स्थानीय तहमा बाँडफाँट हुने रकम समेत) रु.६६५ अर्ब ९१ करोड रहेको छ । अघिल्लो वर्षको सोही अवधिमा सरकारको कुल राजस्व रु.५६२ अर्ब ५४ करोड रहेको थियो ।

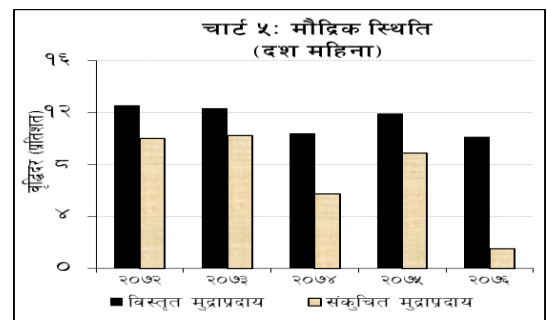
### सरकारको नगद मौज्जात

३०. २०७६ वैशाख मसान्तमा यस बैकमा रहेका सरकारका विभिन्न खाताहरूमा रु.१३७ अर्ब १९ करोड (स्थानीय तहको खातामा रहेको रु.५५ अर्ब ६२ करोड समेत) नगद मौज्जात रहेको छ ।

## मौद्रिक स्थिति

### मुद्राप्रदाय

३१. आर्थिक वर्ष २०७५/७६ को दश महिनामा विस्तृत मुद्राप्रदाय १०.१ प्रतिशतले बढेको छ । अघिल्लो वर्षको सोही अवधिमा उक्त मुद्राप्रदाय ११.९ प्रतिशतले बढेको थियो । वार्षिक बिन्दुगत आधारमा २०७६ वैशाख मसान्तमा विस्तृत मुद्राप्रदाय १७.५ प्रतिशतले बढेको छ ।

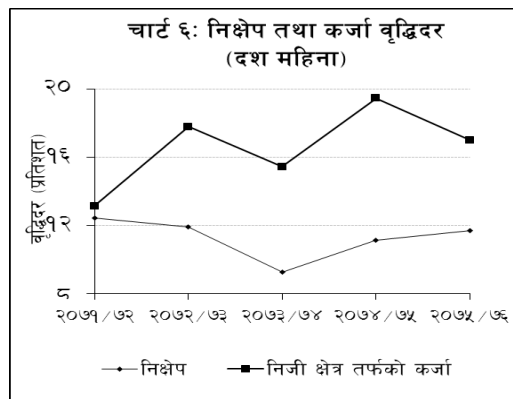


\* नेपाल राष्ट्र बैकको बैकिङ कार्यालय, सरकारी कारोबार गर्ने वाणिज्य बैकहरू तथा जिल्लास्थित ८१ वटै कोष तथा लेखा नियन्त्रक कार्यालयहरू र भुक्तानी केन्द्रहरूबाट प्राप्त विवरणको आधारमा तयार गरिएको ।

३२. समीक्षा अवधिमा खुद वैदेशिक सम्पत्ति (विदेशी विनिमय मूल्याङ्कन नाफा/नोक्सान समायोजित) रु.६८ अर्ब २० करोड (६.५ प्रतिशत) ले घटेको छ । अघिल्लो वर्षको सोही अवधिमा उक्त सम्पत्ति रु.१८ अर्ब ९३ करोड (१.९ प्रतिशत) ले घटेको थियो ।
३३. समीक्षा अवधिमा सञ्चित मुद्रा ८.१ प्रतिशतले घटेको छ । अघिल्लो वर्षको सोही अवधिमा यस्तो मुद्रा २ प्रतिशतले घटेको थियो । वार्षिक बिन्दुगत आधारमा २०७६ वैशाख मसान्तमा सञ्चित मुद्रा १.३ प्रतिशतले बढेको छ ।

### कुल आन्तरिक कर्जा

३४. समीक्षा अवधिमा कुल आन्तरिक कर्जा १४.७ प्रतिशतले बढेको छ । अघिल्लो वर्षको सोही अवधिमा उक्त कर्जा १५.२ प्रतिशतले बढेको थियो । वार्षिक बिन्दुगत आधारमा २०७६ वैशाख मसान्तमा यस्तो कर्जा २६ प्रतिशतले बढेको छ ।
३५. समीक्षा अवधिमा मौद्रिक क्षेत्रको निजी क्षेत्रमाथिको दावी १७.६ प्रतिशतले बढेको छ । अघिल्लो वर्षको सोही अवधिमा यस्तो दावी १८.६ प्रतिशतले बढेको थियो । वार्षिक बिन्दुगत आधारमा २०७६ वैशाख मसान्तमा मौद्रिक क्षेत्रको निजी क्षेत्रमाथिको दावी २१.३ प्रतिशतले बढेको छ ।



### निक्षेप संकलन

३६. समीक्षा अवधिमा बैंक तथा वित्तीय संस्थाहरूमा रहेको निक्षेप ११.७ प्रतिशतले बढेको छ । अघिल्लो वर्षको सोही अवधिमा यस्तो निक्षेप ११.१ प्रतिशतले बढेको थियो । वार्षिक बिन्दुगत आधारमा २०७६ वैशाख मसान्तमा बैंक तथा वित्तीय संस्थाहरूको निक्षेप १९.८ प्रतिशतले बढेको छ ।

तालिका ३: बैंक तथा वित्तीय संस्थाहरूमा रहेको निक्षेपको अंश (प्रतिशतमा)					
निक्षेप	असार मसान्त			वैशाख मसान्त	
	२०७३	२०७४	२०७५	२०७५	२०७६
चलती	९.१	८.७	९.३	८.६	८.७
बचत	४३.३	३५.४	३४.५	३५.०	३२.८
मुद्दती	३०.५	४३.२	४४.८	४५.२	४७.८
अन्य	१७.०	१२.७	११.३	११.२	१०.७

३७. २०७६ वैशाख मसान्तमा बैंक तथा वित्तीय संस्थाहरूको कुल निक्षेपमा चलती, बचत र मुद्दतीको अंश क्रमशः ८.७ प्रतिशत, ३२.८ प्रतिशत र ४७.८ प्रतिशत रहेको छ । अघिल्लो वर्षको सोही महिनामा यस्तो अंश क्रमशः ८.६ प्रतिशत, ३५ प्रतिशत र ४५.२ प्रतिशत रहेको थियो ।
३८. २०७६ वैशाख मसान्तमा बैंक तथा वित्तीय संस्थाहरूको कुल निक्षेपमा संस्थागत निक्षेपको अंश ४५.७ प्रतिशत रहेको छ । २०७५ वैशाख मसान्तमा यस्तो निक्षेपको अंश ४४.१ प्रतिशत रहेको थियो ।

### कर्जा प्रवाह

३९. समीक्षा अवधिमा बैंक तथा वित्तीय संस्थाहरूबाट निजी क्षेत्रमा प्रवाहित कर्जा १७.१ प्रतिशतले बढेको छ । अघिल्लो वर्षको सोही अवधिमा यस्तो कर्जा १८.१ प्रतिशतले बढेको थियो । निजी क्षेत्रतर्फ प्रवाहित कर्जामध्ये समीक्षा अवधिमा वाणिज्य बैंकहरूको कर्जा १५.५ प्रतिशतले, विकास बैंकहरूको ३१ प्रतिशतले र वित्त कम्पनीहरूको १६.६ प्रतिशतले बढेको छ । वार्षिक बिन्दुगत आधारमा २०७६ वैशाख मसान्तमा बैंक तथा वित्तीय संस्थाहरूबाट निजी क्षेत्रतर्फ प्रवाहित कर्जा २१.५ प्रतिशतले बढेको छ ।

४०. २०७६ वैशाख मसान्तमा बैंक तथा वित्तीय संस्थाहरुको लगानीमा रहिरहेको कर्जामध्ये ६४.२ प्रतिशत कर्जा घर जग्गाको धितोमा र १३.८ प्रतिशत कर्जा चालु सम्पत्ति (कृषि तथा गैर-कृषिजन्य वस्तु) को धितोमा प्रवाह भएको छ । २०७५ वैशाख मसान्तमा यस्तो धितोमा प्रवाहित कर्जाको अनुपात क्रमशः ६१.३ प्रतिशत र १५ प्रतिशत रहेको थियो ।

४१. समीक्षा अवधिमा बैंक तथा वित्तीय संस्थाहरुबाट प्रवाहित आवधिक कर्जा २६.६ प्रतिशतले, ओभरड्राफ्ट कर्जा १०.५ प्रतिशतले, ट्रष्ट रिसिट (आयात) कर्जा १५.२ प्रतिशतले, डिमान्ड तथा चालु पूँजी कर्जा २२.५ प्रतिशतले, रियल स्टेट कर्जा (व्यक्तिगत आवासीय घर कर्जा समेत) ९.८ प्रतिशतले, मार्जिन प्रकृति कर्जा ५ प्रतिशतले तथा हायर पर्चेज कर्जा ७.५ प्रतिशतले बढेको छ ।

### तरलता व्यवस्थापन

४२. आर्थिक वर्ष २०७५/७६ को दश महिनामा खुला बजार कारोबारका विभिन्न उपकरणहरुमार्फत् पटक-पटक गरी कुल रु.१०० अर्ब ३५ करोड तरलता प्रशोचन गरिएको छ । यस अनुसार निक्षेप संकलन बोलकबोलमार्फत् रु.७९ अर्ब ६५ करोड र रिभर्स रिपोमार्फत् रु.२० अर्ब ७० करोड तरलता प्रशोचन भएको छ । अघिल्लो वर्षको सोही अवधिमा रु.१३० अर्ब २५ करोड तरलता प्रशोचन भएको थियो ।

४३. समीक्षा अवधिमा खुला बजार कारोबारमार्फत् कुल रु.१०२ अर्ब १५ करोड तरलता प्रवाह गरिएको छ । अघिल्लो वर्षको सोही अवधिमा रु.१०७ अर्ब ३४ करोड तरलता प्रवाह भएको थियो ।

४४. समीक्षा अवधिमा बैंक तथा वित्तीय संस्थाहरुले रु.१४ अर्ब ६५ करोड स्थायी तरलता सुविधा उपयोग गरेका छन् । अघिल्लो वर्षको सोही अवधिमा रु.३८ अर्ब ३३ करोड यस्तो सुविधा उपयोग भएको थियो ।

४५. समीक्षा अवधिमा यस बैंकले विदेशी विनिमय बजार (वाणिज्य बैंकहरु) बाट अमेरिकी डलर २ अर्ब ५७ करोड खूद खरिद गरी रु.२९२ अर्ब ८ करोड खूद तरलता प्रवाह गरेको छ । अघिल्लो वर्षको सोही अवधिमा विदेशी विनिमय बजारबाट अमेरिकी डलर ३ अर्ब ४८ करोड खूद खरिद गरी रु.३६० अर्ब ४८ करोड खूद तरलता प्रवाह गरिएको थियो ।

४६. समीक्षा अवधिमा अमेरिकी डलर ३ अर्ब ५० करोड, यूरो ४ करोड ९० लाख, पाउण्ड स्टर्लिङ २ करोड, जापानी येन २४ अर्ब र चिनीयाँ युआन २० करोड बिक्री गरी रु.४३३ अर्ब ६१ करोड बराबरको भारतीय रुपैयाँ खरिद भएको छ । अघिल्लो वर्षको सोही अवधिमा अमेरिकी डलर ४ अर्ब, यूरो ४ करोड र पाउण्ड स्टर्लिङ १ करोड बिक्री गरी रु.४२० अर्ब ७ करोड बराबरको भारतीय रुपैयाँ खरिद भएको थियो ।

### पुनरकर्जा

४७. उत्पादनशील क्षेत्रतर्फ कर्जा प्रवाह तथा निर्यात विस्तारमा समेत सहयोग पुऱ्याउने उद्देश्यले यस बैंकबाट सहूलियत दरमा प्रदान गरिने पुनरकर्जाको उपयोग समीक्षा अवधिमा बढेको छ । २०७६ वैशाख मसान्तसम्ममा यस बैंकको रु.२५ अर्ब २८ करोड पुनरकर्जा लगानीमा रहेको छ । यस अन्तर्गत साधारण पुनरकर्जा रु. २१ अर्ब ५४ करोड र निर्यात पुनरकर्जा रु. १ अर्ब १९ करोड उपयोग भएको छ ।

४८. भूकम्प पीडितहरुलाई आवासीय घर निर्माणको लागि सहूलियतपूर्ण कर्जा प्रदान गर्न यस बैंकबाट बैंक तथा वित्तीय संस्थाहरुलाई उपलब्ध गराइएको पुनरकर्जाको बक्यौता २०७६ वैशाख मसान्तमा रु.२ अर्ब ५१ करोड रहेको छ । यस्तो कर्जा १५७७ जना ऋणीले उपयोग गरेका छन् ।

४९. २०७६ वैशाख मसान्तसम्ममा “सहुलियतपूर्ण कर्जाका लागि ब्याज अनुदान सम्बन्धी एकीकृत कार्यविधि, २०७५” बमोजिम प्रवाह गरिएको कर्जामध्ये कृषि तथा पशुपंक्षी व्यवसाय कर्जा अन्तर्गत १५,५४७ जना ऋणीको रु.२७ अर्ब ४२ करोड कर्जा बक्यौता रहेको छ । त्यसैगरी, सो कार्यविधिमा व्यवस्था भएका अन्य क्षेत्रतर्फ प्रवाह भएको कर्जामध्ये ४७६ जना ऋणीको रु.२२ करोड ६९ लाख कर्जा बक्यौता रहेको छ । नेपाल सरकारले सहुलियतपूर्ण कर्जाका लागि कुल रु.१ अर्ब १६ करोड ब्याज अनुदान प्रदान गरेको छ ।

#### अन्तर-बैंक कारोबार

५०. आर्थिक वर्ष २०७५/७६ को दश महिनामा वाणिज्य बैंकहरूले रु.१३३८ अर्ब ९५ करोड र अन्य वित्तीय संस्थाहरू (वाणिज्य बैंकहरूबीच बाहेक) ले रु.२१४ अर्ब १७ करोडको अन्तर-बैंक कारोबार गरेका छन् । अघिल्लो वर्षको सोही अवधिमा वाणिज्य बैंकहरू र अन्य वित्तीय संस्थाहरूले क्रमशः रु.९७२ अर्ब ३३ करोड र रु.३४ अर्ब ५१ करोड कारोबार गरेका थिए ।

#### ब्याजदर

५१. २०७५ वैशाखमा ९१-दिने ट्रेजरी बिलको भारित औसत ब्याजदर ५.१५ प्रतिशत रहेकोमा २०७६ वैशाखमा ४.२९ प्रतिशत कायम भएको छ । वाणिज्य बैंकहरूबीचको अन्तर-बैंक कारोबारको भारित औसत ब्याजदर २०७५ वैशाखको ४.५३ प्रतिशतको तुलनामा २०७६ वैशाखमा ६.१२ प्रतिशत कायम भएको छ ।

५२. वाणिज्य बैंकहरूको औसत आधार दर २०७५ वैशाखको १०.३२ प्रतिशतको तुलनामा २०७६ वैशाखमा ९.५९ प्रतिशत कायम भएको छ । २०७६ वैशाखमा वाणिज्य बैंकहरूको निक्षेपको भारित औसत ब्याजदर ६.६७ प्रतिशत र कर्जाको भारित औसत ब्याजदर १२.२३ प्रतिशत रहेको छ । अघिल्लो वर्षको सोही महिनामा यी दरहरू क्रमशः ६.६१ प्रतिशत र १२.३२ प्रतिशत रहेका थिए ।

#### मर्जर तथा प्राप्ति

५३. वित्तीय स्थायित्व सुदृढीकरण गर्ने उद्देश्यले यस बैंकले बैंक तथा वित्तीय संस्था गाभ्ने/गाभिने तथा प्राप्ति सम्बन्धी प्रक्रिया शुरु गराए पश्चात् २०७६ वैशाख मसान्तसम्म कुल १६५ वटा बैंक तथा वित्तीय संस्थाहरू मर्जर/प्राप्ति प्रक्रियामा सामेल भएका छन् । यसमध्ये १२३ वटा संस्थाहरूको इजाजत खारेज हुन गई कुल ४२ संस्था कायम भएका छन् ।

#### वित्तीय पहुँच

५४. ७५३ स्थानीय तहमध्ये २०७६ वैशाखसम्म ७२५ तहहरूमा वाणिज्य बैंकहरूका शाखा विस्तार भएका छन् (तालिका ४) ।

५५. यस बैंकबाट इजाजतप्राप्त बैंक तथा वित्तीय संस्थाहरूको संख्या २०७५ असार मसान्तमा १५१ रहेकोमा २०७६ वैशाख मसान्तमा १७६ पुगेको छ (तालिका ५) । यस अनुसार २०७६ वैशाख मसान्तमा २८ वाणिज्य बैंक, ३२ विकास बैंक, २४ वित्त कम्पनी, ९१ लघुवित्त वित्तीय संस्था र १ पूर्वाधार विकास बैंक संचालनमा रहेका छन् । बैंक तथा वित्तीय संस्थाहरूको शाखा संख्या २०७५ असार मसान्तमा ६६५१ रहेकोमा २०७६ वैशाख मसान्तमा ८३१९ पुगेको छ ।

तालिका ४: २०७६ वैशाखसम्म वाणिज्य बैंकहरूको उपस्थिति भएका स्थानीय तह		
प्रदेश	स्थानीय तहको संख्या	शाखा पुगेका स्थानीय तह
प्रदेश १	१३७	१३४
प्रदेश २	१३६	१३४
प्रदेश ३	११९	११७
गण्डकी	८५	८३
प्रदेश ५	१०९	१०९
कर्णाली	७९	६७
सुदूर पश्चिम	८८	८१
कुल	७५३	७२५



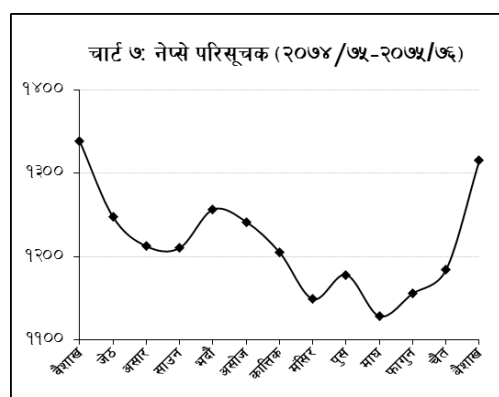
तालिका ५: बैंक तथा वित्तीय संस्थाको संख्या तथा शाखा संख्या*				
बैंक तथा वित्तीय संस्था	बैंक तथा वित्तीय संस्थाको संख्या		बैंक तथा वित्तीय संस्थाको शाखा संख्या	
	२०७५ असार मसान्त	२०७६ वैशाख मसान्त	२०७५ असार मसान्त	२०७६ वैशाख मसान्त
वाणिज्य बैंक	२८	२८	३०२३	३३६७
विकास बैंक	३३	३२	९९३	१२२९
वित्त कम्पनी	२५	२४	१८६	२०४
लघुवित्त वित्तीय संस्था	६५	९१	२४४९	३५१९
पूर्वाधार विकास बैंक	—	१	—	—
<b>जम्मा</b>	<b>१५१</b>	<b>१७६</b>	<b>६६५१</b>	<b>८३१९</b>

\*यस सम्बन्धी विस्तृत विवरण <http://emap.nrb.org.np/> मा उपलब्ध छ ।

## पूँजी बजार

५६. २०७५ वैशाख मसान्तमा १३३८.२ विन्दु रहेको नेप्से सूचकाङ्क वार्षिक विन्दुगत आधारमा १.७ प्रतिशतले ह्रास आई २०७६ वैशाख मसान्तमा १३१५.५ विन्दुमा कायम भएको छ । २०७५ असार मसान्तमा नेप्से सूचकाङ्क १२९२.४ विन्दु कायम भएको थियो ।

५७. धितोपत्र बजार पूँजीकरण वार्षिक विन्दुगत आधारमा ४ प्रतिशतले बृद्धि आई २०७६ वैशाख मसान्तमा रु. १६३२ अर्ब ७४ करोड कायम भएको छ । बजार पूँजीकरण वार्षिक विन्दुगत आधारमा २०७५ वैशाख मसान्तमा १८.५ प्रतिशतले ह्रास आई रु.१५७० अर्ब २७ करोड रहेको थियो । समीक्षा अवधिको बजार पूँजीकरणको आर्थिक वर्ष २०७५/७६ को कुल गार्हस्थ्य उत्पादनसँगको अनुपात ४७.१ प्रतिशत रहेको छ । अघिल्लो वर्ष यस्तो अनुपात ५१.८ प्रतिशत रहेको थियो ।



५८. नेपाल स्टक एक्सचेन्ज लिमिटेडमा सूचीकृत कम्पनीहरूको संख्या २०७६ वैशाख मसान्तमा २०९ रहेको छ । सूचीकृत कम्पनीहरूमध्ये १५० वटा बैंक तथा वित्तीय संस्था र बीमा कम्पनी रहेका छन् भने १९ वटा उत्पादन र प्रशोधन उद्योग, २८ वटा जलविद्युत् कम्पनी, ४/४ वटा होटल तथा व्यापारिक संस्था र ४ वटा अन्य समूहका रहेका छन् ।

५९. नेपाल स्टक एक्सचेन्ज लिमिटेडमा सूचीकृत शेयरहरूको चुक्ता मूल्य २०७६ वैशाख मसान्तमा रु. ४१५ अर्ब २९ करोड पुगेको छ । आर्थिक वर्ष २०७५/७६ को दश महिनामा रु. २४ अर्ब ७५ करोड बराबरको साधारण शेयर रु. ९ अर्ब २२ करोड बराबरको हकप्रद शेयर, रु. २० अर्ब २४ करोड बराबरको बोनस शेयर र रु. ७५ करोड १७ लाख बराबरको डिबेन्चर गरी कुल रु. ५४ अर्ब ९६ करोड बराबरको थप धितोपत्र सूचीकृत भएका छन् ।