



नेपाल सरकार  
भौतिक पूर्वाधार तथा यातायात मन्त्रालय  
सिंहदरवार, काठमाडौं

# भौतिक पूर्वाधार तथा यातायात मन्त्रालय वार्षिक प्रगति प्रतिवेदन

आ.व. २०६९ / ०७०

भौतिक पूर्वाधार तथा यातायात मन्त्रालय  
वार्षिक प्रगति प्रतिवेदन  
आ.व. २०६९/०७०  
[www.mopit.gov.np](http://www.mopit.gov.np)

नेपाल सरकार



फोन नं. ४२११६७० (कार्यालय)  
फ्याक्स नं. ९७७-१-४२११७२०

मा. छविराज पन्त  
मन्त्री  
भौतिक पूर्वाधार तथा यातायात मन्त्रालय

निजी सचिवालय  
सिंहदरवार, काठमाडौं, नेपाल।



### मन्तव्य

भौतिक पूर्वाधार तथा यातायात मन्त्रालयद्वारा आ.व. ०६९/७० मा सम्पादित कार्यहरूको वार्षिक प्रगति प्रतिवेदन प्रकाशन गर्न लागेकोमा म अत्यन्त हर्षित भएको छु।

देशको भौतिक विकासको मेरुदण्डको रूपमा रहेको यस मन्त्रालय अन्तर्गत संचालित यातायात सम्बन्धी पूर्वाधार विकास निर्माण एवं व्यवस्थापन क्षेत्रमा भए गरेका प्रगति एवं कार्यान्वयनका क्रममा देखापरेका समस्याहरू सम्बन्धी जानकारी एउटै पुस्तिका मार्फत सम्बन्धित सरकारी निकाय एवं सम्बद्ध पक्षले पाउन सक्ने छन्। प्रस्तुत प्रकाशनले यस मन्त्रालयबाट सम्पादन गरिएका क्रियाकलापलाई अधिकतम रूपमा समेट्नेछ र यो पुस्तिका यातायात सम्बन्धी पूर्वाधार विकास निर्माण तथा व्यवस्थापनमा संलग्न सबै निकायका साथै यस विषयमा चासो राख्ने आम नागरिक सबैलाई उपयोगी हुनेछ भन्ने विश्वास लिएको छु।

अन्तमा यस प्रतिवेदन तयारी एवं प्रकाशन गर्ने कार्यमा प्रत्यक्ष र परोक्षरूपमा संलग्न सम्पूर्ण राष्ट्रसेवक मित्रहरूलाई हार्दिक धन्यवाद दिन चाहान्छु।

छविराज पन्त  
मन्त्री  
भौतिक पूर्वाधार तथा यातायात मन्त्रालय



४२११८८०(सचिव)  
४२११६९९(वैदेशिक)  
फोन नं. ४२११६५५  
४२११७८२  
फ्याक्स नं. ४२११७२०  
४२२६८९९(वैदेशिक)  
सिंहदरबार, काठमाडा

## शुभकामना



भौतिक पूर्वाधार तथा यातायात मन्त्रालयको वार्षिक प्रगति प्रतिवेदन २०६९/७० प्रकाशित हुन लागेकोमा मलाई धेरै खुसी लागेको छ ।

यस मन्त्रालयले सडक, रेल तथा यातायात सम्बन्धी पूर्वाधार विकास एवं व्यवस्थापनका क्षेत्रमा हासिल गरेको उपलब्धि वारे सेवाग्राहीलाई सुसुचित गरिनु अत्यावश्यक कार्य हो । पारदर्शिता र जनताको सूचना पाउने हक समेतको प्रत्याभूति हुनेगरी प्रस्तुत प्रगति प्रतिवेदनमा यस मन्त्रालय र अन्तर्गतका निकायहरु बीच एक अर्काले गरेको कामहरुको जानकारी उपलब्ध गराउने तथा पारदर्शिताको माध्यमबाट सुशासन र सूचनाको हकको प्रत्याभूति गर्ने समेत यस प्रतिवेदनको उद्देश्य हो । यस प्रतिवेदनका माध्यमबाट सेवाग्राहीलाई मन्त्रालय अन्तर्गतका कुन-कुन निकायबाट के-कस्तो सेवा उपलब्ध हुन्छ भन्ने कुराको जानकारी समेत हुनेछ भन्ने मैले विश्वास लिएको छु ।

अन्त्यमा, मन्त्रालय अन्तर्गत सञ्चालन गरिएका आयोजनाहरुको सफल कार्यान्वयनमा संलग्न कर्मचारीहरु एवं यो प्रगति प्रतिवेदन तयार गर्ने र प्रकाशित गर्ने कार्यमा संलग्न अन्य सम्पूर्ण कर्मचारीहरुलाई बधाई तथा धन्यवाद दिन चाहन्छु ।

तुलसि प्रसाद सिटौला  
सचिव  
भौतिक पूर्वाधार तथा यातायात मन्त्रालय

## सम्पादकीय



सहयोगी

अशेष प्रधान

(कम्प्युटर अपरेटर)

दिपक सिग्देल

(कम्प्युटर अपरेटर)

## विषयसूची

१. भौतिक पूर्वाधार तथा यातायात मन्त्रालयके परिचय .....	१
१.१ पृष्ठभूमि.....	१
१.२ दुरदृष्टि.....	१
१.३ लक्ष्य.....	१
१.४ उद्देश्य.....	१
१.५ मुख्य मुख्य कार्यहरु .....	१
१.६ कार्यक्षेत्र .....	२
१.७ मन्त्रालयको सांगठनिक संरचना .....	३
२. मन्त्रालय सांगठनिक संरचना र महाशाखाहरु .....	१
२.१ प्रशासन शाखा .....	१
२.१.१ आन्तरिक व्यवस्थापन शाखा .....	१
२.१.२ कर्मचारी प्रशासन शाखा .....	१
२.१.३ आर्थिक प्रशासन शाखा .....	१
२.१.३ कानून तथा फैसला कार्यान्वयन शाखा.....	१
२.२ योजना अनुगमन तथा मूल्याङ्कन महाशाखा .....	१
२.२.१ अनुगमन तथा मूल्याङ्कन शाखा.....	१
२.२.२ योजना शाखा .....	१
२.२.३ वातावरण तथा सामाजिक शाखा .....	१
२.३ निर्माण तथा यातायात महाशाखा .....	१
२.३.१ यातायात व्यवस्था शाखा.....	१
२.३.२ सतह यातायात शाखा .....	१
२.४ गुणस्तर तथा वैदेशिक सहयोग महाशाखा .....	१
२.४.१ गुणस्तर, सार्वजनिक निजी साझेदारी तथा वैदेशिक सहयोग शाखा.....	१
२.४.२ निर्माण व्यवसाय प्रवर्द्धन शाखा .....	१
३. मन्त्रालय अन्तर्गतका निकायहरुको संक्षिप्त परिचय .....	१
३.१ मन्त्रालय अन्तर्गतका निकायहरु .....	१
३.१.१ सडक विभाग .....	१
३.१.२ रेल विभाग .....	१
३.१.३ यातायात व्यवस्था विभाग .....	१
३.१.४ सडक बोर्ड नेपाल .....	१
३.१.५ नेशनल कन्सल्टेशन कम्पनी नेपाल .....	१
३.१.६ नेपाल इञ्जिनियरिङ कन्सल्टेन्सी सेवा केन्द्र.....	१
४. भौतिक पूर्वाधार तथा यातायात मन्त्रालय र मातहतका निकायहरुको स्वीकृत दरवन्दी विवरण .....	१
४.१ भौतिक पूर्वाधार तथा यातायात मन्त्रालय .....	१
४.२ सडक विभाग .....	१
४.३ रेल विभाग .....	१
४.४ यातायात व्यवस्था विभाग .....	१
५. भौतिक पूर्वाधार तथा यातायात मन्त्रालय र मातहतका निकायहरुको आ.व. २०६८/०६९ को वार्षिक प्रगति .....	१
५.१ सडक विभाग .....	१
५.२ रेल विभाग .....	१
५.३ यातायात व्यवस्था विभाग .....	१
६. सुशासन कायम गर्न गरिएका प्रयासहरु .....	१
७. हार्दिक बधाई तथा शुभकामना .....	१
७.१ विशेष सम्मानपत्र प्रप्त गर्ने कर्मचारीहरु .....	१
७.२ सम्मान स्वरुप नगद पुरस्कार र सम्मानपत्र प्रप्त गर्ने कर्मचारीहरु.....	१

अनुसूची-१ .....	१
सडक विभाग अन्तर्गतका निकायहरु .....	१
१.१ निर्देशनालयहरु .....	१
१.२ डिभिजनहरु.....	१
१.३ हेभि ईक्यूप्मेण्ट डिभिजनहरु.....	१
१.४ तालिम केन्द्रहरु .....	१
अनुसूची-२ यातायात व्यवस्था विभाग अन्तर्गतका निकायहरु .....	१
२.१ अञ्चल कार्यालयहरु .....	१
अनुसूची-३ .....	१
३.१ भौतिक पूर्वाधार तथा यातायात मन्त्रालय अन्तर्गत कार्यरत कर्मचारीहरुको विवरण.....	१

# १ भौतिक पूर्वाधार तथा यातायात मन्त्रालयको परिचय

## १.१ पृष्ठभूमि

देशको आर्थिक तथा सामाजिक क्षेत्रको विकासमा टेवा पुऱ्याउन विविध भौगोलिक क्षेत्र तथा आर्थिक क्षेत्रहरूलाई आर्थिक विकासका पूर्वाधार स्थल, जल, रेल तथा रज्जुमार्गहरूसँग आवद्ध गर्दै राष्ट्रिय यातायात प्रणालीको समुचित विकासगरी देशका ग्रामिण क्षेत्रका गाउँहरूलाई बजारसँग आवद्धगरी आर्थिक कृयाकलापहरूको अभिवृद्धि गर्ने र देश भित्र संचालन हुने पर्यटन, कृषि, विद्युत आदि विभिन्न आर्थिक क्षेत्रसँग सम्बन्धित विविध कृयाकलाप र आयोजनाहरूमा टेवा पुऱ्याउनु भौतिक पूर्वाधार तथा यातायात मन्त्रालयको मुख्य कार्य हो ।

## १.२ दुरदृष्टि

राष्ट्रिय एकिकरण, आर्थिक सामाजिक विकास, गरिबि निवारण र दिगो शान्तिको लागि पूर्वाधारको विकासमा योगदान पुग्ने गरि स्तरीय, भरपर्दो, सुलभ र सुरक्षित यातायात सञ्जाल विस्तार गर्ने ।

## १.३ लक्ष्य

सडक, रेल, जलमार्ग तथा रज्जुमार्ग जस्ता पूर्वाधारको विकास गरि राष्ट्रिय रणनीतिक यातायात सञ्जाल मार्फत देशका विभिन्न भौगोलिक तथा आर्थिक क्षेत्रहरूलाई एक अर्कासँग आवद्ध गरी मुलुकको आर्थिक एवं सामाजिक विकास अभिवृद्धि गर्नुका साथै देशका ग्रामीण क्षेत्रहरूलाई स्थानीय बजारहरूसँग आवद्ध गरी पर्यटन, कृषि, विद्युत, उद्योग लगायत विभिन्न आर्थिक क्षेत्रसँग सम्बन्धित कृयाकलाप एवं आयोजनाहरूलाई टेवा पुऱ्याउने ।

## १.४ उद्देश्य

- देशका विभिन्न भौगोलिक तथा आर्थिक क्षेत्रहरूलाई परिपूरक हुने गरी विभिन्न मार्गहरूलाई एक अर्कोसँग आवद्ध गरी आर्थिक तथा सामाजिक क्षेत्रको विकासमा टेवा पुऱ्याउन सडक, पुल, मूल बाटाहरू, रज्जुमार्ग र जलमार्गहरूको समष्टीगत विकास, विस्तार, प्रवर्द्धन गरी राष्ट्रिय यातायात प्रणालीको विकास गर्ने ।
- देशका ग्रामीण क्षेत्रका गाउँहरूलाई बजारसँग आवद्ध गर्नुका साथै पर्यटन, कृषि, उद्योग, विद्युत आदि विभिन्न आर्थिक क्षेत्रसँग सम्बन्धित राष्ट्रिय महत्वका र अन्य आर्थिक क्षेत्रको विविध कृयाकलाप एवं आयोजनाहरूमा टेवा पुऱ्याई सन्तुलन कायम गर्ने ।

## १.५ मुख्य मुख्य कार्यहरू

- स्थल, जल, रेल्वे तथा रज्जुमार्गको निर्माण र विकास सम्बन्धी नीति, योजना तथा कार्यक्रम तर्जुमा, कार्यान्वयन, अनुगमन र मूल्याङ्कन गर्ने गराउने ।
- सडक (घोडेटो बाटो बाहेक) तथा पुल (झोलुङ्गे पुल बाहेक) निर्माण, मर्मत संभार एवं संरक्षण सम्बन्धी काम गर्ने ।
- विभिन्न स्थलमार्ग, जलमार्ग र रज्जुमार्गहरूको निर्माण सम्बन्धी कार्य गर्ने ।
- भौतिक योजना क्षेत्रहरूका अन्तराष्ट्रिय वा क्षेत्रीय संघ संस्थाहरूसँग सम्पर्क र सहयोग सम्बन्धी कार्य गर्ने ।
- स्थलमार्ग, जलमार्ग तथा रज्जुमार्गको निर्माणसँग सम्बन्धित अन्तराष्ट्रिय संघ संस्थाहरूको सम्पर्क सम्बन्धी कार्य गर्ने ।
- नेपाल इन्जिनियरिङ सेवाको हाईवे उपसमूह, सम्बन्धी नियुक्ति, सरुवा, बढुवा शुरु नियुक्तिको न्यूनतम शैक्षिक योग्यता र बढुवामा गणना हुने सम्बन्धित विषयको शैक्षिक योग्यता निर्धारण तथा विभागीय कारवाही आदि सम्बन्धि कार्य गर्ने ।



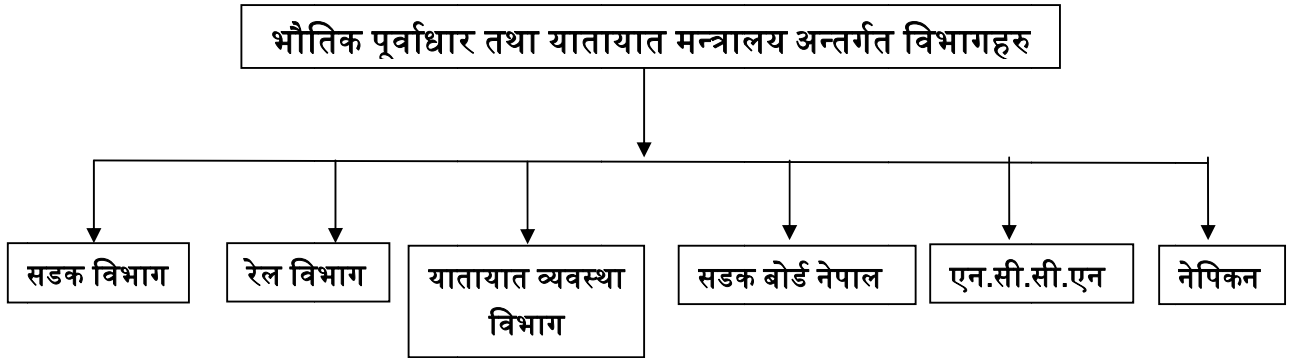
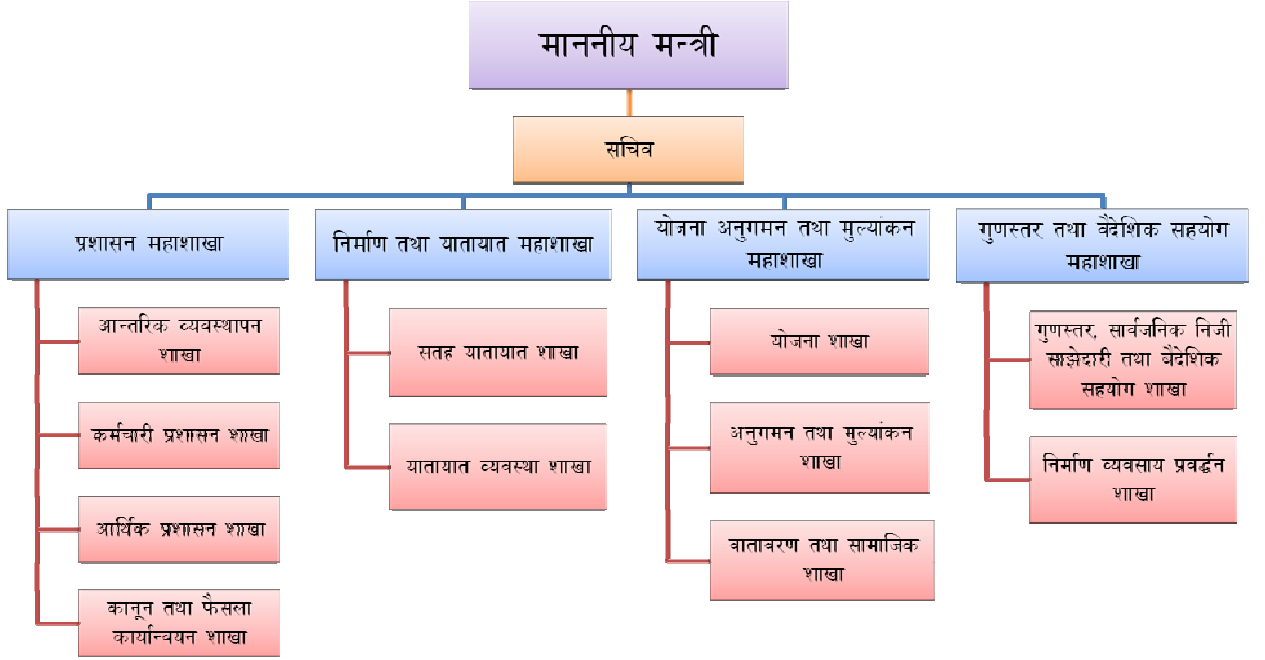
## १.६ कार्यक्षेत्र

नेपाल सरकार (कार्यविभाजन) नियमावली, २०६९ बमोजिम यस मन्त्रालयलाई देहायका कार्यहरु गर्नेगरी कार्यक्षेत्र निर्धारण गरिएको छः

- भौतिक पूर्वाधारको विकाससम्बन्धी नीति, योजना तथा कार्यक्रमको तर्जुमा, कार्यान्वयन, अनुगमन र मूल्याङ्कनः
- यातायात (हवाई यातायातबाहेक) तथा परिवहन व्यवस्थापन र सञ्चालनसम्बन्धी नीति, योजना तर्जुमा, कार्यक्रम कार्यान्वयन, अनुगमन, नियमन र मूल्याङ्कनः
- स्थलमार्ग, जलमार्ग, रेलमार्ग, सव-वे, फ्लाइओभर र रज्जुमार्गको निर्माण तथा विकाससम्बन्धी नीति र योजनाको नियमन, स्वीकृति तथा कार्यान्वयनः
- रणनीतिक सडक (गोरेटो/घोडेटो बाटो र स्थानीय सडकबाहेक) तथा पुल (झोलुङ्गे पुलबाहेक) को निर्माण, मर्मत, सम्भार तथा संरक्षणः
- स्थलमार्ग तथा रज्जुमार्गको निर्माणसँग सम्बन्धित अन्तर्राष्ट्रिय संस्थासँगको सम्पर्कः
- यातायात (हवाई यातायातबाहेक) तथा परिवहन व्यवस्थापन र सञ्चालनसँग सम्बन्धित, कम्पनी तथा सङ्गठनः
- यातायात (हवाई यातायातबाहेक) सेवा नियमन, व्यवस्थापन र सञ्चालनसँग सम्बन्धित अन्तर्राष्ट्रिय संस्था तथा निकायसँग सम्पर्क सम्बन्धी कार्यः
- यातायातसम्बन्धी अध्ययन, अनुसन्धान, तथ्याङ्क सङ्कलन तथा विश्लेषणः
- सडक बोर्डलगायत सडक, रेल तथा यातायात व्यवस्थासम्बन्धी अन्य निकायः
- नेपाल इन्जिनियरिङ परिषद्
- रेलमार्ग, मेट्रो निर्माण सञ्चालन र सम्भारः
- नेपाल इन्जिनियरिङ सेवा, सिभिल समूहको हाईवे र रेल उपसमूहको सेवा सञ्चालन ।

१.७

भौतिक पूर्वाधार तथा यातायात मन्त्रालयको साँगठानिक संरचना



## २ मन्त्रालयको साँगठनिक संरचना र महाशाखाहरु

भौतिक पूर्वाधार तथा यातायात मन्त्रालयमा माननीय मन्त्रीज्यू र सचिवज्यूको सचिवालयहरु, ४ वटा महाशाखा तथा ११ वटा शाखाहरु छन् (मन्त्रालयको संगठन तालिका पृष्ठ ३ मा प्रस्तुत गरिएको छ) । यस मन्त्रालय अन्तर्गतका महाशाखा तथा शाखाहरुको मुख्य मुख्य कार्यहरु निम्नानुसार छन् ।

### २.१ प्रशासन महाशाखा

- १) मन्त्रालय तथा अन्तर्गत सबै निकायहरुमा काम सुचारु रूपले संचालन गर्न संगठनात्मक स्वरूप तथा कार्य प्रक्रिया सम्बन्धी अध्ययन विश्लेषण गरी नीतिगत रूपमा राय पेश गरी स्वीकृत भई आए बमोजिमको व्यवस्था गर्ने ।
- २) मन्त्रालय तथा अन्तर्गत कार्यालयहरुमा आवश्यक जनशक्तिको व्यवस्थाको क्रममा दरबन्दी सृजना, रिक्त पद पूर्ती सम्बन्धमा पेश गर्ने ।
- ३) मन्त्रालयको प्रचलित ऐन नियम नीति अध्ययन गरी संशोधन/परिमार्जन गर्नु पर्ने भएमा राय साथ पेश गर्ने ।
- ४) मन्त्रालय र अन्तर्गत निकायहरुका कर्मचारीहरु कर्मचारी प्रशासन सम्बन्धी पेश भएका फाइलहरुमा राय सहित सचिव समक्ष पेश गर्ने र निर्णयानुसार कार्यहरु सम्पादन गर्ने गराउने ।
- ५) मन्त्रालयको लागि बजेट माग गर्ने, केन्द्रिय तथा कार्य संचालन स्तरको लेखा संचालन र लेखा परीक्षणको व्यवस्था गर्न लगाउने ।
- ६) विभिन्न मन्त्रालय, विभाग तथा कार्यालयहरुबाट मागिएको परामर्शमा राय दिने वा आवश्यकता अनुसार राय सहित पेश गरी निर्णयानुसार जानकारी दिने व्यवस्था मिलाउने ।
- ७) मन्त्रालयलाई आवश्यक बजेट भौतिक सामग्री र जनशक्तिको नियमित आपूर्तिको व्यवस्था मिलाउने ।
- ८) महाशाखा बीच समन्वय कायम गर्ने र शाखा महाशाखाबाट भइरहेको कामहरुको समन्वय र सुपरीवेक्षण गर्ने/गराउने ।
- ९) अधिनस्थ कार्यको प्रगती विवरण तयार गराई आवश्यक निर्देशन दिने र सचिव समक्ष राय सहित पेश गर्ने ।
- १०) स्वदेशी तथा विदेशी तालिम सम्बन्धी मनोनयनमा छात्रवृत्ति वितरण आदी पेश भएका विषयहरुमा प्रचलित ऐन नियम, परिपत्र र कायम भएको नीति बमोजिम गर्ने गराउने ।
- ११) बेरुजु फल्ट्छोर्ट गतिविधि सम्बन्धमा रेखदेख गरी आवश्यक निर्देशन दिने ।
- १२) तोकिए बमोजिमको रकमान्तर खर्चको स्वीकृती, ठेक्का पट्टा सदर बदर तथा लिलाममा बिक्रि र मिनाह सम्बन्धी कार्यहरु गर्ने ।
- १३) स्टोर निरीक्षण गराउने र प्राप्त प्रतिवेदन अनुरूप आवश्यक कारवाही गराउने ।
- १४) आफ्नो महाशाखा अन्तर्गतका विषयमा मन्त्रपरिषद्मा पेश हुने प्रस्तावको मस्यौदा तयार गरी पेश गर्ने ।
- १५) भौतिक सामग्री, भवन, सवारी साधन आदीको संरक्षण, मर्मत संभार आदी विषयमा रेखदेख नियन्त्रण र समन्वय गर्ने ।
- १६) अधिनस्थ कर्मचारीको काममा मार्ग दर्शक भुमिका निर्वाह गरी कर्मचारीहरुको सुपरीवेक्षण र आवश्यकता अनुसार निर्देशन र नियन्त्रण समेत गर्ने ।

### २.१.१ आन्तरिक व्यवस्थापन शाखा:

- १) कर्मचारीहरुको आन्तरिक खटन पटन र आन्तरिक व्यवस्थापन सम्बन्धी कार्यहरु गर्ने ।
- २) मन्त्रालयको लागि आवश्यक परिवहन एवं संचार संयन्त्रको व्यवस्थापन गर्ने ।
- ३) मन्त्रालयको लागि आवश्यक सवारी साधन, मेशिनरी औजार तथा जिन्सी सामानहरुको खरिद, भण्डारण, आपूर्ती, मर्मत, संभार, जिन्सी निरीक्षण तथा लिलाम बिक्रिको व्यवस्था गर्ने ।
- ४) मन्त्रालयको सुरक्षा तथा सरसफाइको प्रवन्ध गर्ने ।
- ५) मन्त्रालय र अन्तर्गत निकायबाट संचालित आयोजनाहरुको अस्थायी/अस्थायी: स्थायी र विकास तर्फको दरबन्दी सृजना सम्बन्धी कार्य गर्ने ।
- ६) कर्मचारी बैठक आयोजना गर्ने र सोको निर्णय कार्यान्वयन गर्ने/गराउने ।
- ७) कर्मचारीहरुको पुरष्कार र दण्ड सम्बन्धी कार्य गर्ने/गराउने ।
- ८) उजुरी सम्बन्धी कार्यहरु गर्ने ।
- ९) सम्पती विवरण सम्बन्धी कार्य गर्ने ।
- १०) मन्त्रालयको सबै कर्मचारीहरु र यस मन्त्रालय अन्तर्गतका रा.प. अधिकृतहरुको कार्य संपादन मूल्यांकन सम्बन्धी कार्य गर्ने ।

### २.१.२ कर्मचारी प्रशासन शाखा:

- १) मन्त्रालय वा अन्तर्गत कार्यालयहरूको आवश्यक जनशक्तिको संख्या निर्धारण गरी नपुग भएमा पद प्रकृया पूरा गरी निर्णय बमोजिम सम्बन्धित निकायहरूमा सहमतिको लागि लेखि पठाउने ।
- २) नेपाल सरकारको निर्णय बमोजिम स्वीकृत दरबन्दीहरू निजामती कितावखानामा दर्ता गराउने ।
- ३) मन्त्रालय र अन्तर्गतका कार्यालयहरूमा रिक्त रहेको पद पूर्तिको लागि सम्बन्धित निकायमा माग गर्ने र पद पूर्तिको लागि नियमानुसार छनौट भई आएका कर्मचारीहरूलाई नियुक्ति, बढुवा तथा पदस्थापन गर्न कारवाही चलाई स्वीकृति बमोजिम कारवाही गर्ने ।
- ४) मन्त्रालय अन्तर्गत कर्मचारीहरूको नियुक्ति, सरुवा, बढुवा, तालिम, पुरस्कार, राजिनामा वा अन्य कर्मचारी प्रशासन सम्बन्धी पेश भएका विषयहरूको आधिकारिक राय सहित पेश गरी निर्णय बमोजिमको कार्य गर्ने/गराउने ।
- ५) आवश्यकता अनुसार विभागीय कारवाही सम्बन्धी कारवाही शुरु गर्ने र निर्णयानुसार कारवाही गर्ने वा सम्बन्धित निकायमा लेखी पठाउने ।
- ६) मन्त्रालय वा अन्तर्गतका पदाधिकारीहरूलाई निमित्त, कायम मुकाम, काज सम्बन्धी कारवाही गरी निर्णयानुसार सम्बन्धित निकायमा लेखी पठाउने ।
- ७) मन्त्रालयको राजपत्राङ्कित तथा राजपत्र अनङ्कित सम्पूर्ण कर्मचारीहरूको विवरण तथा दरबन्दी अभिलेख अद्यावधिक राख्ने ।
- ८) मन्त्रालयका कर्मचारी सरुवा भइ अन्यत्र कार्यालयमा गएमा व्यक्तिगत फाईल सम्बन्धित कार्यालयमा पठाउने व्यवस्था गर्ने ।
- ९) मन्त्रालय वा अन्तर्गत कार्यालयका कर्मचारीहरूको हाजिरी, गयल, विदा रेकर्डको अभिलेख अद्यावधिक राख्न लगाउने ।
- १०) अधिनस्थ कार्यको कार्य प्रगति प्रतिवेदन तयार गरी पेश गर्ने ।
- ११) विदेशी छात्रवृत्ति र अध्ययन भ्रमणका लागि उम्मेदवार छनौट गर्न निर्णयार्थ पेश गर्ने ।
- १२) विदेशमा अध्ययन वा तालिममा जाने, फर्कने व्यक्तिहरूको विवरणहरू दुरुस्त राख्ने, राख्न लगाउने ।

### २.१.३ आर्थिक प्रशासन शाखा:

- १) मन्त्रालय र अन्तर्गत निकायको वार्षिक बजेट तयार गरी पेश गर्ने ।
- २) अख्तियारी बाँडफाँड सम्बन्धमा पेश गर्ने ।
- ३) स्वीकृत विनियोजन बमोजिम बजेट खर्चका लागि पेश गर्ने ।
- ४) धरौटी राजश्व सम्बन्धी विवरण अद्यावधिक राख्ने ।
- ५) केन्द्रिय लेखा तयार गर्ने ।
- ६) लेखा परीक्षण गराउने ।
- ७) मातहत निकायको आर्थिक प्रशासन सम्बन्धी कार्यको अनुगमन गर्ने ।
- ८) बेरुजुको अभिलेख राख्ने र बेरुजु फछ्छौट सम्बन्धी कार्य गर्ने ।
- ९) शाखासंग सम्बन्धित कार्यको प्रगति विवरण तयार गर्ने ।

### २.१.४ कानून तथा फैसला कार्यान्वयन शाखा:

- १) ऐन, नियम, गठन आदेश, विनियमको मस्यौदा गर्ने, मस्यौदा परिमार्जन गर्ने र आवश्यक कार्यको लागि अधि बढाउने ।
- २) विभिन्न विषयमा मन्त्रालय र अन्तर्गत विभाग, कार्यालयलाई आवश्यक कानुनी राय परामर्श दिने ।
- ३) मन्त्रालयको तर्फबाट लिखित जवाफको मस्यौदा एवं प्रतिउत्तर तयार गर्ने ।
- ४) कानुनी प्रतिरक्षाको कारवाही गर्ने ।
- ५) मन्त्रालयको तर्फबाट गरिने बार्ता, संझौता आदीमा सहभागी हुने, बार्ताका बुँदा तयार गर्ने, संझौताको मस्यौदा परिमार्जन गर्ने ।
- ६) मन्त्रालयको तर्फबाट नेपाल राजपत्रमा प्रकाशन गरिने सूचनाहरूको मस्यौदा तयार गरी परिमार्जन सहित सम्पादनका लागि सम्बन्धित मन्त्रालयमा पठाउने ।
- ७) सम्पादित सूचनाहरू प्रकाशनका लागि मुद्रण विभागमा पठाउने ।
- ८) अदालतबाट भएका फैसला कार्यान्वयन सम्बन्धी कार्य गर्ने ।

## २.२ योजना अनुगमन तथा मूल्यांकन महाशाखा:

- १) विकास आयोजना, तर्जुमा, कार्यन्वयन, अनुगमन तथा मूल्यांकन सम्बन्धी कार्य गर्ने ।
- २) विकास सम्बन्धी नीति तर्जुमा गर्ने ।
- ३) विकास आयोजनाहरूको प्रगति समिक्षा गर्ने ।
- ४) आयोजनाहरूको निरीक्षण गर्ने ।
- ५) क्षमता अभिवृद्धि सम्बन्धी कार्यक्रम संचालन गर्ने ।
- ६) बैदेशिक सहयोगबाट संचालित आयोजना सम्बन्धमा गुणस्तर तथा बैदेशिक सहयोग महाशाखासंग समन्वय गर्ने ।
- ७) प्रगति प्रतिवेदन तयार गरी सम्बन्धित निकायमा पठाउने ।
- ८) वातावरण संरक्षण, लैङ्गिक, सामाजिक समावेशीकरण र संघ संस्था सम्बन्धी कार्यको समन्वय गर्ने ।
- ९) मन्त्रालयको प्रवक्ता र सूचना अधिकारी सम्बन्धी काम गर्ने ।
- १०) विपत्त व्यवस्थापन सम्बन्धी कार्य गर्ने ।

### २.१.१ अनुगमन तथा मूल्यांकन शाखा:

- १) आयोजना कार्यन्वयनको निरीक्षण गर्ने ।
- २) आयोजनाहरूको अनुगमन गर्ने ।
- ३) विकास आयोजनाहरूको प्रगति समिक्षा गर्न सहयोग गर्ने ।
- ४) मन्त्रालयको प्रगति प्रतिवेदन तयार गरी सम्बन्धित निकायमा पठाउने ।
- ५) मन्त्रालयको प्रगति विवरण प्रकाशन गर्ने ।
- ६) सहायक सूचना अधिकारी तथा सहायक प्रवक्ता सम्बन्धी कार्य गर्ने ।

### २.१.२ योजना शाखा:

- १) विकास सम्बन्धी नीति निर्धारणमा सहयोग गर्ने ।
- २) विकास आयोजना तर्जुमा गर्न सघाउने ।
- ३) योजना स्वीकृतार्थ पेश गर्ने ।
- ४) क्षमता अभिवृद्धि सम्बन्धी कार्यक्रम संचालन गर्न सहयोग गर्ने ।
- ५) योजनाको दुरुस्त अभिलेख राख्ने ।

### २.१.३ वातावरण तथा सामाजिक शाखा:

- १) वातावरण संरक्षण सम्बन्धी नीति योजना तर्जुमा गर्ने ।
- २) सामाजिक लैङ्गिक समावेशीकरण सम्बन्धी कार्यमा सहयोग गर्ने ।
- ३) वातावरण सम्बन्धी संघ संस्थाहरूसंग सम्पर्क र समन्वय गर्ने ।
- ४) वातावरणीय प्रभाव मूल्यांकन सम्बन्धी कार्य गर्ने ।
- ५) प्रारंभिक वातावरणीय परीक्षण सम्बन्धी कार्य गर्ने ।
- ६) विपत्त व्यवस्थापन सम्बन्धी कार्य गर्ने ।

## २.३ निर्माण तथा यातायात महाशाखा:

- १) स्थल, जल, रेलवे, रज्जुमार्ग तथा यातायात व्यवस्था सम्बन्धी आयोजनाहरू सम्बन्धित निकाय तथा महाशाखाहरूसंग समन्वय गरी आयोजनाको निर्माणमा आवश्यक समन्वयन गर्ने/गराउने ।
- २) मन्त्रालय अन्तर्गत चालु रहेका विभिन्न आयोजनाहरूको प्राविधिक पक्ष र लगानीको प्रभावकारिता सम्बन्धमा तथा आयोजनाको समष्टिगत गुणस्तर बारे Feedback लिई आवश्यक सुधारका लागि ठोस कदमहरू चाल्न राय परामर्श पेश गर्ने /गराउने ।
- ३) नेपाल ईन्जिनियरिङ कन्सल्टेन्सि सर्भिसेज, नेशनल कन्स्ट्रक्शन कम्पनी तथा नेपाल मल्टीमोडल ट्रान्जीट र ट्रेड विकास समिति सम्बन्धमा आवश्यक समन्वय गर्ने गराउने ।
- ४) आवश्यकता अनुसार ऐन नियम तथा नीति तर्जुमा तथा हेरफेर गर्नको लागि राय प्रतिक्रिया पेश गर्ने ।
- ५) नेपाल इन्जिनियरिङ काउन्सिल तथा नेपाल इन्जिनियर्स एसोशियसन सम्बन्धी सम्पर्क समन्वय गर्ने ।

### २.३.१ यातायात व्यवस्था शाखा:

- १) यातायात सेवा तथा परिवहन व्यवस्थापन तथा संचालन सम्बन्धमा नीति तथा योजना सम्बन्धी कार्यहरू गर्ने ।
- २) यातायात व्यवस्था सम्बन्धी निकाय र संस्थाहरूसंगको सम्पर्क र समन्वय गर्ने ।
- ३) यातायात सेवा व्यवस्थापन सम्बन्धमा अनुगमन र निरीक्षण गर्ने ।
- ४) स्थलमार्गमा चल्ने सवारी साधनको अभिलेख व्यवस्थापन गर्ने ।
- ५) वातावरण मैत्री सवारी साधन सम्बन्धमा अध्ययन अनुसन्धान गर्ने ।
- ६) सवारी प्रदुषण र प्राविधिक पक्षमा सुधार सम्बन्धी कार्य गर्ने ।
- ७) छिमेकी राष्ट्रहरूसंग यातायात सेवा सम्बन्धमा समन्वयन गर्ने ।

### २.३.२ सतह यातायात शाखा:

- १) स्थलमार्ग, जलमार्ग, रेल तथा रज्जुमार्ग निर्माण सम्बन्धी नीति निर्धारण, अनुगमन, अध्ययन, अनुसन्धानमा समन्वय गर्ने ।
- २) नेपाल ईन्जिनियरिङ परिषद् सम्बन्धी कार्य गर्ने ।
- ३) मल्टीमोडल ट्रान्जिट सम्बन्धित विषयमा माथिल्लो निकायसंग सहयोग लिइ कार्य सम्पादन गर्ने ।

### २.४ गुणस्तर तथा बैदेशिक सहयोग महाशाखा:

- १) बैदेशिक ऋण, अनुदान सहयोग बाट संचालन हुने आयोजनाहरूको योजना तर्जुमा, सम्भाव्यता अध्ययन, तालिम तथा कार्यन्वयनका विभिन्न पक्षमा सम्बन्धित निकाय तथा महाशाखाहरूबाट राय परामर्श प्राप्त गर्ने, बिदेशी प्रतिनिधिहरूसंग सम्पर्क तथा समन्वय गर्ने र सचिवज्यूमा राय पेश गर्ने र निर्देशानुसार MOU सम्बन्धी कार्य गर्ने तथा अन्य महाशाखा तथा बैदेशिक संस्थाहरूसंग समन्वय र लेखापढि गर्ने ।
- २) विभिन्न चालु आयोजनाहरू तथा पुरा भइसकेका आयोजनाहरू समेतको तेस्रो पक्षीय परीक्षण (Third Party Audit) नियमित रुपमा गर्ने गराउने र प्राविधिक पक्ष र लगानीको प्रभावकारिता पक्ष लगायत समष्टिगत गुणस्तर बारे Feedback एवं सुधारका कारवाहिहरूमा ठोस कदमहरू चाल्न राय परामर्श पेश गर्ने तथा निर्देशानुसार कारवाही गर्ने ।
- ३) सार्वजनिक निर्माण निर्देशिका (Public Works Directive) तयार गर्ने र नियमित रुपमा प्रकाशन तथा वितरण गर्ने/गराउने ।
- ४) निर्माण व्यवसाय बिकास परिषद् र कार्यान्वयन समिति सम्बन्धी काम गर्ने र निर्माण व्यवसायी बिकास ऐन बमोजिमका कामहरू गर्ने/गराउने ।
- ५) मन्त्रालय अन्तर्गतका सार्वजनिक पूर्वाधार संरचनाहरूको निर्माण संचालन तथा हस्तान्तरण प्रक्रियामा निजी क्षेत्रलाई संलग्न गराउने सम्बन्धी सचिवालयहरूको स्थापना तथा सुदृढीकरण गर्ने, योजना पहिचान तथा अध्ययन गर्ने/गराउने र नेपाल सरकारको स्वीकृत नीति बमोजिमका काम कारवाही गर्न मन्त्रालयको Focal Point को रुपमा काम गर्ने। सार्वजनिक निर्माण कार्यको गुणस्तर तथा पूर्वाधार संरचना सम्बन्धमा आवश्यक अनुसन्धान गर्ने/गराउने तथा मापदण्ड निर्धारण सम्बन्धी कार्य गर्ने/गराउने ।
- ६) सार्वजनिक निजी साझेदारी तथा निजी लगानी सम्बन्धी कार्यहरू गर्ने/गराउने ।
- ७) उपरोक्त बाहेक बैदेशिक सहयोग तथा ऋण संग सम्बन्धित सबै पक्षमा यस मन्त्रालयको नीति निर्देशन अनुसार अर्थ मन्त्रालय संग सम्बन्धित कार्यमा सम्पर्क महाशाखाको हैसियतले कार्य गर्ने/गराउने ।

### २.४.१ गुणस्तर, सार्वजनिक निजी साझेदारी तथा बैदेशिक सहयोग शाखा:

- १) मन्त्रालय अन्तर्गत बैदेशिक सहयोगमा संचालन हुने आयोजना सम्बन्धी नीति निर्धारण सम्बन्धी कार्य गर्ने ।
- २) बैदेशिक सहयोगमा संचालन हुने आयोजनाहरूको पहिचान सम्बन्धी कार्य गर्ने ।
- ३) सार्वजनिक निजी लगानी सम्बन्धी नीति योजना सम्बन्धी कार्य गर्ने ।
- ४) निर्माण कार्यको गुणस्तर तथा मापदण्ड निर्धारण र अनुसन्धान गर्ने/ गराउने ।

२.४.२ निर्माण व्यवसाय प्रवर्द्धन शाखा:

- १) निर्माण व्यवसाय इजाजत पत्र दर्ता सम्बन्धमा सम्बन्धित निकायमा पेश गर्ने ।
- २) इजाजत पत्र नविकरण सम्बन्धी कार्य गर्ने ।
- ३) इजाजत पत्रको अद्यावधिक लगत राख्ने ।
- ४) निर्माण व्यसायी कोष सम्बन्धी कार्य गर्ने ।
- ५) निर्माण व्यवसाय प्रवर्द्धन तथा व्यवस्थापन समिति सम्बन्धी कार्य गर्ने ।
- ६) निर्माण व्यवसाय सम्बन्धी संघ संस्था संग सम्पर्क एवं समन्वय गर्ने ।

## ३ मन्त्रालय अन्तर्गतका निकायहरूको संक्षिप्त परिचय

### ३.१) सडक विभाग

वि.सं. २००७ सालभन्दा अगाडी बाटोकाज गोश्वाराबाट सडकको एउटै मात्र लेन भएका ढुङ्गा छापेका भिमफेदी अमलेखगञ्ज सडक, वुटवल भैरहवा सडक, राजधानी र तराईका केही शहरहरूमा इट्टा र ढुंगाले छापेका सडक निर्माण तथा मर्मत कार्य गरिन्थ्यो । वि.सं. २०१४ सालमा सार्वजनिक निर्माण (Public Works Directives, PWD) स्थापन भयो । भारत सरकारको सहयोगमा काठमाडौँ-भैँसे (भिमफेदी-अमलेखगञ्ज सडकमा पर्ने) सडक निर्माण गरी मोटरबाटो भारतसँग जोडियो । हेटौँडा-नारायणगढ सडक खण्ड वि.सं. २०१५ सालमा निर्माण गरी पूर्व-पश्चिम राजमार्गको मध्य भागमा यातायात संचालन भयो ।

उत्तर-दक्षिण व्यापारिक मुल बाटोलाई यातायात संचालन गर्ने उद्देश्यले वि.सं. २०१४ सालमा Road Transport Organization (RTO) स्थापन गरियो । RTO योजना PWD अन्तर्गत नभई छुट्टै योजनाको रूपमा स्थापना भयो । उक्त योजना सफल नभएपछि वि.सं. २०१८ सालमा यो योजना बन्द गरियो ।

वि.सं. २०१८ सालमा सडक विभाग स्थापना भएपछि पूर्व-पश्चिम राजमार्ग निर्माण गर्ने कार्य तर्जुमा भई निर्माण कार्य शुरु भयो । वि.सं. २०२४ सालमा पहिलो दीर्घकालीन सडक योजना तर्जुमा र वि.सं. २०२७ सालबाट राजमार्ग तथा सहायक राजमार्गको अवधारणा अनुरूप सडक निर्माण कार्य अघि बढाइयो । साथै सहायक राजमार्गहरूको निर्माण कार्य तिव्र रूपमा वि.सं. २०३८ सालबाट अघि बढाइयो ।

वि.सं. २०५१ सालमा मुलुकभर सामरिक महत्वका सडकहरू (Strategic Road Network, SRN) लाई १५ वटा राजमार्ग र ५१ वटा सहायक राजमार्गहरूमा विभाजन गरी सडक विभागबाट निर्माण/मर्मत संभार कार्य अगाडी बढाइयो । सोही समय देखि विभिन्न दातृसंस्थाहरू – एशियाली विकास बैंक, विश्व बैंक र JICA को सहयोगमा सामरिक महत्वका सडकहरूलाई निर्माण/मर्मत संभार गर्ने कार्य अघि बढाइयो ।

वि.सं. २०५३ साल देखि सामरिक महत्वका सडक (SRN) मा परेका सडकहरूलाई निर्माण/मर्मत संभारको प्रभावकारी रूपमा निरन्तरता दिन प्राथमिक लगानी योजना (Priority Investment Plan, PIP) तथा २० वर्षे सडक योजनाको तर्जुमा गरी कार्य आरम्भ गरियो । वि.सं. २०५८ साल देखि सामरिक महत्वका सडकहरूलाई अझ प्रभावकारी एवं व्यवस्थित गर्न भौगोलिक सूचना प्रणालीमा आवद्ध गरियो ।

भरपर्दो एवं वातावरण मैत्री राष्ट्रिय सडक संञ्चालको निर्माण तथा स्तरोन्नतीद्वारा यातायात सुविधाको विकास गरी क्षेत्रीय तथा सामाजिक असन्तुलनमा कमी ल्याउन एवं उच्च तथा दिगो आर्थिक वृद्धिद्वारा गरिबी घटाउन/न्यूनिकरण गर्न सहयोग पुऱ्याउने तथा सडक सम्पतिको संरक्षण गरी दिगो, भरपर्दो र सुरक्षित सडक यातायात सेवा सञ्चालन गर्ने उद्देश्य लिई सडक विभागले निरन्तर रूपमा कार्य गर्दै आएको छ । सडक विभाग अन्तर्गतका कार्यालयहरूको विवरण अनुसूची-१ मा दिइएको छ । हाल सडक विभाग अन्तर्गत २१ वटा राजमार्ग तथा २०८ वटा सहायक राजमार्गहरू निर्माण /मर्मत संभार भइरहेका छन् ।

### ३.२) रेल विभाग

नेपाल सरकारको २०६८।०३।०१ को मन्त्रिपरिषद्को निर्णयबाट, तत्कालिन भौतिक योजना तथा निर्माण मन्त्रालय अन्तर्गत नेपाल राज्यमा रेल तथा मेट्रो यातायातको पहिचान, विकास, निर्माण, विस्तार, एवं सञ्चालनको लागि रेल विभाग को स्थापना भएको हो । हाल रेल विभागबाट रेल्वे तथा मेट्रो विकास आयोजना, भारतीय सहयोगको रेल परियोजना, मेची महाकाली विद्युतिय रेलमार्ग, काठमाण्डौ मेट्रो आयोजनाहरू अध्ययन एवम् सञ्चालनमा छन् ।

### ३.३) यातायात व्यवस्था विभाग

यातायात व्यवस्थापनको कार्य गर्नका लागि वि.सं. २०४१ मा यातायात व्यवस्था विभागको स्थापना भएको हो । सवारी तथा यातायात व्यवस्था ऐन, २०४९, सवारी तथा यातायात व्यवस्था नियमावली, २०५४ को नीतिगत व्यवस्था वमोजिम मानिसको आवागमन र वस्तुहरूको ओसारपोसारको लागि सुरक्षित, भरपर्दो र



सुलभ यातायात सेवा उपलब्ध गराउनु विभाग र मातहत कार्यालयहरूको मुख्य उद्देश्य रहेको छ । यातायात व्यवस्था विभाग अन्तर्गतका कार्यालयहरूको विवरण अनुसूची-२ मा दिइएको छ ।

### ३.४) सडक बोर्ड

सडक बोर्ड ऐन, २०५८ अन्तर्गत सडक बोर्ड नेपालको गठन २०५९/०९/१५ मा भएको हो । सडकको मर्मत संभार गराउने, सडकको मर्मत संभार गर्दा लाग्ने खर्चमा न्यूनिकरण गर्ने तथा सडकको मर्मत संभार कार्यलाई पारदर्शी एवं प्रभावकारी बनाउने उद्देश्यले यस बोर्डको स्थापना भएको हो । सडक बोर्ड नेपालको कार्यक्षेत्र भित्र सबै राष्ट्रिय राजमार्ग तथा सहायक राजमार्गहरू, कालोपत्रे भएका सबै सहरी तथा ग्रामीण सडकहरू, न्यूनतम सवारी चाप र स्तर भएका सबै खण्डास्मिथ ग्रामीण सडकहरू र न्यूनतम सवारी चाप र स्तर भएका सबै कच्ची ग्रामीण सडकहरू पर्दछन् । सडक बोर्ड नेपालले प्राथमिकता दिएका ३ प्रकारका सडक मर्मतहरूमा अ) नियमित, पटके आवधिक मर्मत आ) आकस्मिक मर्मत र इ) पुनः स्थापना, पुननिर्माण, स्तर वृद्धि पर्दछन् । सडक मर्मतको लागि छुट्याइएको रकम सामरिक महत्वको सडक संजालको लागि सडक विभाग र स्थानीय सडक सजालको हकमा स्थानीय पूर्वाधार तथा कृषि सडक विभाग (डोलिडार) को संयोजकत्वमा नगरपालिका र जिल्ला विकास समितिबाट कार्यक्रम तयार पारी सम्पन्न हुने गर्दछ । नेपाल सरकारबाट यस बोर्डलाई प्राप्त हुने रकम क्रमशः वृद्धि हुदै गएको छ ।

### ३.५) नेशनल कन्स्ट्रक्शन कम्पनी नेपाल (एन.सी.सी.एन.)

सार्वजनिक निर्माण कार्य सञ्चालन गर्ने दक्ष निर्माण व्यवसायीहरू शुन्य प्रायः रहेको तत्कालीन अवस्थामा वि.सं. २०१८ साल भाद्र ५ गते प्राइभेट कम्पनीको रूपमा "द नेशनल कन्स्ट्रक्शन कम्पनी नेपाल प्रा.लि." को स्थापना भएको थियो । यसमा नेपाल सरकारको ५१% र इजरायलको प्रख्यात कम्पनी सोलेल वानेहा (Solel Boneha Co.) को ४९% गरी कूल रु. ३० लाखको संयुक्त शेयर लगानीमा यस कम्पनीको स्थापना भएको हो । हाल कम्पनीको अधिकृत पुँजी रु.१० करोड तथा जारी एवं चुक्ता पुँजी रु. ६ करोड कायम भएको छ । वि.सं.२०२५ सालमा सरकारले यस कम्पनीको पूर्ण स्वामित्व प्राप्त गरी "नेशनल कन्स्ट्रक्शन कम्पनी नेपाल लि (N.C.C.N)" नामाकरण गरी कम्पनी ऐन अन्तर्गत संचालित हुँदै आईरहेको छ । हाल सार्वजनिक खरिद ऐनमा मातहतका कम्पनीलाई सिधै काम दिन सक्ने प्रावधान नरहेको र एन.सी.सी.एन. प्रतिस्पर्धी बन्न नसकेको परिप्रेक्षमा नेपाल सरकारले यस कम्पनीलाई विगठन गर्ने सोच बनाएकोले कर्मचारीको दायित्व फरफारक गरी कम्पनी बन्द गर्ने तर्फ कारवाही अघि बढेको छ ।

### ३.६) नेपाल इन्जिनियरिङ्ग कन्सल्टेन्सी सेवा केन्द्र (नेपिकन)

मिति २०४३/०९/१० को तत्कालीन नेपाल सरकार, मन्त्रिपरिषद्को निर्णयानुसार कम्पनी ऐन अन्तर्गत रही सरकारको स्वामित्वमा नेपाल इन्जिनियरिङ्ग कन्सल्टेन्सी सेवा केन्द्र लि. (नेपिकन) को वि.सं. २०४४/०२/१३ मा स्थापना भई कार्य संचालन हुँदै आएको छ । नेपिकनमा हाल रहेका शेयरहोल्डरहरू यस प्रकार छन् ।

१)	जल श्रोत मन्त्रालय	:	२३.८१%
२)	भौतिक पूर्वाधार तथा यातायात मन्त्रालय	:	३५.७२%
३)	नेपाल विद्युत प्रधिकरण	:	३५.७२%
४)	इन्जिनियरिङ्ग अध्ययन संस्थान	:	४.७६%

यस केन्द्रलाई बन्द गर्ने नेपाल सरकारको निर्णय अनुरूप कर्मचारीको दायित्व फरफारक भइसकेको र केन्द्र शून्य दायित्वको अवस्थामा निस्क्यु छ ।

## ४ भौतिक पूर्वाधार तथा यातायात मन्त्रालय र मातहत निकायहरूको स्वीकृत दरबन्दी विवरण

### ४.१ भौतिक पूर्वाधार तथा यातायात मन्त्रालय

सि.नं	पद	श्रेणी	सेवा	समुह	उपसमूह	खुद कायम हुने दरबन्दी
१	सचिव	विशिष्ट				१
२	सहसचिव	रा.प.प्रथम	प्रशासन	सा.प्र.		१
३	सहसचिव	रा.प.प्रथम	इन्जिनियरिङ	सिभिल	हाइवे	३
४	उपसचिव	रा.प.द्वितीय	प्रशासन	सा.प्र.		५
५	उपसचिव लेखा	रा.प.द्वितीय	प्रशासन	लेखा		१
६	उपसचिव (कानून)	रा.प.द्वितीय	न्याय	कानून		१
७	सिनियर डिभिजन इन्जिनियर	रा.प.द्वितीय	इन्जिनियरिङ	सिभिल	हाइवे	४
८	सिनियर डिभिजन इन्जिनियर (मेकानिकल)	रा.प.द्वितीय	इन्जिनियरिङ	मेकानिकल	जनरल मेकानिकल	१
९	शाखा अधिकृत	रा.प.तृतीय	प्रशासन	सा.प्र.		११
१०	लेखा अधिकृत	रा.प.तृतीय	प्रशासन	लेखा		२
११	कम्प्युटर इन्जिनियर	रा.प.तृतीय	विविध			१
१२	कम्प्युटर अधिकृत	रा.प.तृतीय	विविध			२
१३	इन्जिनियर	रा.प.तृतीय	इन्जिनियरिङ	सिभिल	हाइवे	४
१४	मेकानिकल इन्जिनियर	रा.प.तृतीय	इन्जिनियरिङ	मेकानिकल	जनरल	१
१५	जेटवार्ज अफिसर	रा.प.तृतीय	विविध			१
१६	समाजशास्त्री	रा.प.तृतीय	विविध			१
१७	नायक सुब्बा	रा.प.अनं.प्र	प्रशासन	सा.प्र.		१०
१८	लेखापाल	रा.प.अनं.प्र	प्रशासन	लेखा		४
१९	कम्प्युटर अपरेटर	रा.प.अनं.प्र	विविध			३
२०	कम्प्युटर टर्किसियन	रा.प.अनं.प्र	विविध			१
२१	जेटवार्ज निरीक्षक	रा.प.अनं.प्र	विविध			०
२२	सिनियर फोटोकपी अपरेटर	रा.प.अनं.प्र	विविध			१
२३	सिनियर स्वीचबोर्ड	रा.प.अनं.प्र	विविध			१
२४	खरिदार	रा.प.अनं.द्वि	प्रशासन	सा.प्र.		४
२५	सह लेखापाल	रा.प.अनं.द्वि	प्रशासन	लेखा		०
२६	फोटोकपी अपरेटर	रा.प.अनं.द्वि	विविध			०
२७	लिथो सहायक	रा.प.अनं.द्वि	विविध			१
२८	टाइपिष्ट नासु	रा.प.अनं.प्र	प्रशासन	सा.प्र.		२
२९	टाइपिष्ट खरिदार	रा.प.अनं.द्वि	प्रशासन			२
३०	हलुका सवारी चालक	श्रेणी विहिन	प्रशासन			८
३१	कार्यालय सहयोगी	श्रेणी विहिन	प्रशासन			२९
<b>जम्मा</b>						<b>१०६</b>

४.२ सडक विभाग अन्तर्गत स्वीकृत दरबन्दी जम्मा २६३० जना रहेको छ ।

४.३ रेल विभाग अन्तर्गत स्वीकृत दरबन्दी जम्मा २९ जना रहेको छ ।

४.४ यातायात व्यवस्था विभाग अन्तर्गत स्वीकृत दरबन्दी जम्मा ४६८ जना रहेको छ ।

\*\* पछिल्लो अध्यावधिक मिति २०७०/६/१५

## ५ मन्त्रालय र अन्तर्गतका निकायहरूको आ.व. २०६९/०७० को वार्षिक प्रगति

### ५.१ सडक विभाग

#### क) सडक विभाग अन्तर्गत संचालन हुने मुख्य मुख्य आयोजना/कार्यक्रमहरू:

सि.नं.	बजेट उपशिर्षक (नयाँ)	आयोजना / कार्यक्रम	प्रमुख क्रियाकलाप	आयोजनाको भौतिक प्रगति (२०७० अषाढ मसान्त सम्मको)
१	३३७१०२-३/४	विश्वेश्वर प्रसाद कोईराला मार्ग (बनेपा-सिन्धुली बर्दिबास)	- ९ कि.मि. सडक निर्माण, एवं २ किमि सडक कालोपत्रे ।	चालु आ.व.मा हालसम्म ९ कि. मि. सडक निर्माण एवं २ कि.मि. सडक कालोपत्रे कार्य सम्पन्न तथा १२३ कि.मी. सडकको मर्मत संभार ।
२	३३७२२४-३/४	हुलाकी राजमार्ग (पुलहरू समेत)	- भारतीय सहयोगमा ६४ कि.मी. सडक कालोपत्रे गर्ने कार्य तथा ६२ वटा पुलहरूको निर्माण कार्य चालु रहने । दोश्रो चरणका ५२ वटा पुलहरूको डिजाईन ड्रइङ्ग तयार गरिने ।	हुलाकी सडकको पश्चिम तथा मध्य पश्चिमका सडकमा सब-बेस, बेस कार्य जारी र निर्माणधीन ६२ वटा पुल मध्ये १९ वटा पुल सम्पन्न ।
३	३३७१२३-४	क्षेत्रियस्तरका सडकहरू	- ४९८ कि.मी सडकको संभाव्यता अध्ययन एवं १६२ कि. मी. विस्तृत सर्वेक्षण गरिने । - ५४.६८ कि.मी. सडक कालोपत्रे - १४७ कि.मी. सडक ग्राभेल - २०४ कि.मी. सडक माटे	- ४९८ कि.मी सडकको संभाव्यता अध्ययन एवं १६२ कि. मी. विस्तृत सर्वेक्षण गरिएको। - २१.८ कि.मी. सडक कालोपत्रे - १३८ कि.मी. सडक ग्राभेल गरिएको - १५५ कि.मी. माटे सडक निर्माण गरिएको ।
४	३३७१३३-४	सडक सुधार आयोजना		
		राप्ती लोकमार्ग (तुल्सीपुर+ सल्यान खण्ड) ६१.७४ कि.मी.	६१.७४ कि.मि. कालोपत्रे गरिने ।	६१.७४ कि.मी. सडक कालोपत्रे सम्पन्न ।
		राप्ती लोकमार्ग (अमिलिया+ तुल्सीपुर खण्ड) २९.०५ कि.मी.	त्रुटी सच्याउने अवधि (DLP) मा रहेको ।	DLP मा रहेको ।
		सुर्खेत+ रानीमत्ता+ दैलेखको (सुर्खेत+ सियाकोट खण्ड) ४३.८५ कि.मी.	०.७७ कि.मि. खण्डास्मिथ ०.५ कि.मि. कालोपत्रे गरिने ।	मर्मत संभार कार्य गरिएको ।

		सांफेबगर+मार्तडी (सांफेबगर+ वार्जगाड खण्ड)	मर्मत संभार कार्य गरिने ।	मर्मत संभार कार्य र पुरानो भुक्तानी सम्पन्न ।
		सांफेबगर+मार्तडी	मर्मत संभार कार्य गरिने ।	मर्मत संभार कार्य र पुरानो भुक्तानी सम्पन्न ।
		सांफेबगर+मंगलसेन	मर्मत संभार कार्य गरिने ।	मर्मत संभार कार्य र पुरानो भुक्तानी गरिएको ।
		ओखलढुङ्गा हिलेपानी+ दिक्तेल ( हिलेपानी+ हलेसी खण्ड)	०.२ कि.मि. कालोपत्रे गरिने ।	०.२ कि.मि. कालोपत्रे गरिएको ।
		चन्द्रनिगाहपुर – गौर	२ कि.मि. कालोपत्रे गरिने ।	२ कि.मि. कालोपत्रे गरी सम्पूर्ण सडक निर्माण पुरा भएको ।
		राजविराज+सखडा, राजविराज+रुपनी, राजविराज+भारदह		
		रिडीगुल्मी-बल्कोट- सुलिचौर-मुसिचौर- सुर्खेत सडक		
		टोखा+गुर्जे भज्याङ्ग+ छहरे	६ कि.मि. कालोपत्रे गरिने ।	६ कि.मी. सडक कालोपत्रे गरिएको ।
		सांखु+मेलम्ची	६ कि.मी. सडक कालोपत्रे	६ कि.मी. सडक कालोपत्रे गरिएको ।
		मालढुङ्गा+वेणी	३.५ कि.मि. कालोपत्रे गरिने ।	३.५कि.मी.सडक कालोपत्रे गरिएको ।
५	३३७१३८-३/४	पुष्पलाल (मध्य+पहाडी) लोकमार्ग	३० कि.मी. ट्रयाक खोल्ने, २८ कि.मी. ग्राभेल गर्ने तथा ०.५ कि.मी. कालोपत्रे कार्य गरिने ।	३५ कि.मि. ट्रयाक निर्माण, २८ कि.मि. सडकमा ग्राभेल तथा ०.५ कि.मि कालोपत्रे कार्य सम्पन्न ।
६	३३७१४२+३/४	सडक क्षेत्र विकास आयोजना		
		सुर्खेत+जुम्ला सडक योजना	८ कि.मि. सडक कालोपत्रे कार्य,नियमित मर्मत संभार, वायो ईन्जिनियरीड कार्य, पहिरो हटाउने ।	१)नियमित मर्मत संभार, वायो ईन्जिनियरीड कार्य, पहिरो हटाउने । २) स्तरोन्नति तर्फका ८ वटा ठेक्काको ठेक्का सम्झौता सम्पन्न भई सकेको। ३) ३० कि.मि सडकको सभै तथा डिजाइनको कार्य सम्पन्न ।
		बैतडी+दार्चुला सडक योजना	५१.५३ कि.मि कालोपत्रे कार्य गरिने ।	५१.५३ कि.मि कालोपत्रे कार्य सम्पन्न ।
		खोड्पे+वझाङ्ग सडक योजना	४६.२८ कि.मि. सडक कालोपत्रे कार्य, तथा अन्य स्ट्रक्चर कार्य गरिने ।	४४.७८ कि.मी. सडककालोपत्रे कार्य सम्पन्न ।
		छिन्चु+जाजरकोट सडक योजना	३० कि.मी. कालोपत्रे , १२ कि.मी. ग्राभेल कार्य गरिने ।	५० कि.मी. कालोपत्रे गरिएको ।
		शितलपाटी+मुसिकोट सडक योजना	२० कि.मि कालोपत्रे कार्य गरिने ।	१९ कि.मि. सडकमा ग्राभेल तथा ५ कि.मि कालोपत्रे कार्य सम्पन्न ।

७	३३७१४५ - ३/४	उत्तर+दक्षिण लोकमार्ग (कर्णाली, कालिगण्डकी, कोशी लगायत)		
		कर्णाली कोरिडोर: (खुलालु+लैफु+सिमिकोट खण्ड), कालिकोट, बाजुरा, हुम्ला	- खुलालु सिमिकोट सडकमा ३ कि.मि. ट्रयाक खोलिने । + हिल्सा सिमिकोट सडकमा २० कि.मि. ट्रयाक खोलिने । लिमि लाप्चा कैलाश मानसरोवर, न्याक्चे लाग्रा र मरिम तिञ्जे धो सडकको निर्माण शुरु गरिने ।	६ कि.मी. ट्रयाक सम्पन्न
		कालीगण्डकी कोरिडोर	५ कि.मि.ट्रयाक खोलिने ।	५ कि.मी. ट्रयाक सम्पन्न
		कोशी कोरिडोर: वसन्तपुर देखि किमाथाङ्का	१० कि.मि.ट्रयाक खोलिने एवं १० कि. मि. ग्राभेल गरिने ।	६ कि.मी. ट्रयाक सम्पन्न एवं ९.९६ कि. मी. ग्राभेल सम्पन्न ।
		तामाकोशी+लामाबगर+ चीन सिमाना	१ कि.मि.ट्रयाक खोलिने ।	०.९ कि. मी. ट्रयाक खोलिएको ।
		ताप्लेजुङ्ग+ ओलाङ्गचुङ्गगोला सडक	९.३ कि.मी. ट्रयाक खोल्ने, १.२ कि.मी. ग्राभेल कार्य गरिने ।	१.९ कि.मी. ट्रयाक खोल्ने, १.२ कि.मी. ग्राभेल कार्य गरिने ।
		कर्णाली लोकमार्ग मुगु+ न्याक्चा+लाग्रा (तिब्बत सीमा)	६ कि.मि.ट्रयाक खोलिने ।	५.५ कि.मि.ट्रयाक खोलिएको ।
		कर्णाली लोकमार्ग मरिम+तिन्जे धो सडक	८ कि.मि.ट्रयाक खोलिने ।	२.५ कि.मि.ट्रयाक खोलिएको ।
		हिल्सा सिमिकोट सडक	१० कि.मि.ट्रयाक खोलिने ।	३ कि.मि.ट्रयाक खोलिएको ।
लिमि लाप्चा सडक	५ कि.मि.ट्रयाक खोलिने ।	१.७ कि.मि.ट्रयाक खोलिएको ।		
८	३३७१४९ - ३/४	काठमाडौं उपत्यका सडक विस्तार आयोजना	२४.२८ कि.मी. कालोपत्रे सुद्विधीकरण गरिने ।	१९ कि.मी. कालोपत्रे सम्पन्न तथा माविलाईजेशन वितरण ।
९	३३७३०२ - ४	पर्यटन सडकहरु	जम्मा ७२ वटा सडकको प्रगति निम्नानुसार छ । - १३५ कि.मी सडकको संभाव्यता अध्ययन एवं २७ कि. मी. विस्तृत सर्वेक्षण कार्य सम्पन्न । + ११ कि.मी. सडक कालोपत्रे + १८ कि.मी. सडक ग्राभेल + ४४ कि.मी. सडक माटे सडक सम्पन्न।	जम्मा ७२वटा सडकको प्रगति निम्नानुसार छ । १३५ कि.मी सडकको संभाव्यता अध्ययन एवं २७ कि. मी. विस्तृत सर्वेक्षण कार्य सम्पन्न । + ११ कि.मी. सडक कालोपत्रे + १८ कि.मी. सडक ग्राभेल + ४४ कि.मी. सडक माटे सडक सम्पन्न।
१०	३३७३०४ - ३/४	उपक्षेत्रिय यातायात अभिवृद्धि आयोजना	ठेक्का व्यवस्था भै निर्माण कार्य शुरु हुने ।	
		(क) चैनपुर+खांदवारी सडक (कि. मि. ४४),	४ कि.मी. कालोपत्रे गरिने ।	८ कि.मी. कालोपत्रे सम्पन्न ।
		(ख) हर्कपुर+ ओखलढुङ्गा सडक (४२कि. मि.),	२० कि.मी. सडक ग्राभेल गरिने ।	६ कि.मी. सडक ग्राभेल सम्पन्न ।

		(ग)ओखलढुङ्गा+सल्लेरी सडक ( ४७कि. मि.),	मर्मत संभार , टेवा पर्खाल ,अन्य कार्य गरिने ।	मर्मत संभार , टेवा पर्खाल ,अन्य कार्य सम्पन्न ।
		(घ) बेलवारी+चौरहवा सडकको वांकी खण्ड (४७ कि. मि.)	३३ कि.मि कालोपत्रे कार्य गरिने ।	४२ कि.मि. सडक कालोपत्रे कार्य सम्पन्न ।
		(ङ) भैरहवा वाईपास (३.४ कि. मि.)	१.३ कि.मी. कालोपत्रे , ३ कि.मी. ग्राभेल कार्य गरिने ।	१.३ कि.मी. कालोपत्रे , ३ कि.मी. ग्राभेल कार्य सम्पन्न ।
		च) नेपालगंज कोहलपुर (२२.२ कि. मि.)	ठेक्का व्यवस्था भै निर्माण कार्य शुरु हुने ।	ठेक्का व्यवस्था भै निर्माण कार्य शुरु भएको ।
११	३३७१५२ - ३/४	रोड कनेक्टिभिटी सेक्टर १ प्रोजेक्ट		
		तामाकोशी मन्थली खुर्कोट सडक	- स्ट्रक्चर/नाली निर्माण र जग्गा अधिग्रहण कार्य गरिने ।	निर्माण कार्य चालु, सब स्ट्रक्चर निर्माण सम्पन्न ।
		सुनकोशी पुल	पुलको निर्माण कार्य चालु	हाल सम्म ६७ प्रतिशत कार्य भएको ।
		गल्छी त्रिशुली स्याफ्रुवेशी सडक	०.५ कि.मि. सडक कालोपत्रे गरिने, स्ट्रक्चर० नालि निर्माण र जग्गा अधिग्रहण कार्य गरिने ।	हाल सम्म ४१ प्रतिशत कार्य भएको ।
		भैरहवा तौलिहवा सडक	मर्मत संभार कार्य गरिने ।	नियमित मर्मत सम्भार कार्य चालु रहेको ।
		फिदिम ताप्लेजुङ्ग सडक	५ कि.मि. सडक कालोपत्रे, स्ट्रक्चर र नाली निर्माण गरिने ।	निर्माण कार्य सम्पन्न भएको ।
		ढल्केवर जनकपुर सडक	मर्मत संभार कार्य गरिने ।	नियमित मर्मत सम्भार कार्य चालु रहेको
१२	३३७१५७ - ४	स्थानिय सडक पुल निर्माण कार्यक्रम	२७३ वटा पुलहरुको निर्माण कार्य चालु रहेको ।	जम्मा ३५ वटा पुल निर्माण कार्य सम्पन्न ।
१३	३३७३२० - ४	रणनैतिक सडक पुल निर्माण कार्यक्रम	१०२ वटा पुलहरुको निर्माण कार्य चालु रहेको ।	जम्मा २० वटा पुल निर्माण कार्य सम्पन्न ।
१४	३३७१६५ - ३/४	सडक बोर्ड	५५१ कि.मि. सामरिक महत्वका सडकहरुको आवधिक मर्मत गरिने । ७७५७ कि.मि. नियमित, पटके र आकस्मिक मर्मत गरिने ।	४२९ कि. मी सडकको आवधिक मर्मत सम्पन्न । नियमित मर्मत सम्भार कार्य चालु रहेको ७४५४ कि.मि. सडकको नियमित, पटके र आकस्मिक मर्मत गरिएको ।

**ख) नेपाली सेना मार्फत संचालन भएका मुख्य मुख्य आयोजना/कार्यक्रमहरू:**

१) देवस्थल-कानैडांडा-चौरजहारी-डोल्पा (३३७१२७/४) - ४१ कि.मी.

यस सडक खण्डमा सार्वजनिक यातायात सूचारु रहेको र सडक विभागलाई २०७०/३/१४ मा हस्तान्तरण भईसकेको ।

२) नाग्मा-गमगढी (३३७१३९/४) - ९१ कि.मी.

यस आ.व.मा नाग्मा देखि गमगढीसम्म ट्रयाक खोलिएको र सडक विभागलाई २०७०/२/२८ मा हस्तान्तरण गरिएको ।

३) जाजरकोट-दुनै (डोल्पा) ३३७१४०/४ - ११६ कि.मी.

यस आ.व.मा जाजरकोट जिल्लाको मनमाई र तल्लु, डोल्पा जिल्लाको खदाङ्ग र त्रिपूराकोट साथै रुकुम जिल्लाको रिम्ना देखि चिसापानि लगायतका खण्डमा १० कि.मी. ट्रयाक खोल्ने कार्य सम्पन्न । यस सडक खण्डको कुल लम्बाईमा ६७ कि.मि. ट्रयाक खन्ने काम भएको ।

४) वेसीशहर-चामे (३३७१५४/४) - ६८ कि.मी.

यस सडक खण्डमा सार्वजनिक यातायात सूचारु रहेको र सडक विभागलाई २०७०/१/२३ मा हस्तान्तरण भईसकेको ।

५) काठमाडौं तराई मधेश फाष्ट ट्रयाक सडक (३३७१४१-४) - ७६ कि.मी.

२०६९/११/२७ गते ट्रयाक निर्माण सम्पन्न भई २०६९/१२/२६ र २७ गते राष्ट्रिय योजना आयोग, भौतिक पूर्वाधार तथा यातायात मन्त्रालय, रक्षा मन्त्रालय र सडक विभागका पदाधिकारीबाट निरिक्षण गरिएको । ७६% कि.मी. मध्ये ६८ कि.मी. जग्गा अधिग्रहण गरिएको ।

६) कालिगण्डकी कोरिडोर (रुद्रवेनी-अर्वेनी खण्ड) - १२ कि.मी.

यस आ.व.मा उक्त सडक खण्डको ४.५ कि.मी. ट्रयाक खोलिएको ।

घ) विभाग/निकायसंग सम्बन्धित आ.व.२०६९/७० को वजेट बक्तव्यमा उल्लेखित नीति तथा कार्यक्रमको बुँदागत प्रगति विवरणः

बजेट वक्तव्यको बुदां नं.	नीति तथा कार्यक्रम	२०६९-२०७० आर्थिक वर्षको वार्षिक प्रगति विवरण
८२	पूर्व—पश्चिम पहाडीश्रृंखलाको जीवनरेखाको रुपमा निर्माणाधीन मध्यपहाडी लोकमार्ग (पुष्पलाल मार्ग) को बाँकी ट्रयाक खोल्न, खोलिएका ट्रयाकहरु स्तरोन्नति गर्न र घुर्मी—खुर्कोट र बाग्लुङ्ग—बुर्तिबाङ्ग खण्डमा कालोपत्रे शुरु गर्नका लागि रु. १ अर्ब ७५ करोड बजेट विनियोजन गरेको छ । काठमाडौँको यातायातको चाप घटाउन र लोकमार्गलाई छोटो दुरीको बनाउन सिन्धुपाल्चोक-नुवाकोट-धादिङ्ग-गोरखा-लम्जुङ-कास्की हुँदै जाने बैकल्पिक मार्गको सम्भाव्यता अध्ययन गरिनेछ ।	<ul style="list-style-type: none"> <li>राष्ट्रिय गौरव आयोजना अन्तर्गत रहेका पुष्पलाल लोकमार्गको यस आ.व.मा २५ कि.मि. ट्रयाक खोलिएको र २८ कि.मी ग्राभल एवं ०.५ कि.मी. कालोपत्रे गरिएको ।</li> </ul>
८३	झापादेखि कन्चनपुरसम्मको तराई—मधेशमा समृद्धिको वाहकको रुपमा रहेको हुलाकी राजमार्ग र त्यसमा पर्ने पुलको निर्माण कार्य छिटो भन्दा छिटो सम्पन्न गर्न रु. ४ अर्ब ९८ करोड बजेट छुट्याएको छ । उत्तर—दक्षिण लोकमार्गहरुको निर्माण कार्यलाई तीव्रता दिनुका साथै यी लोकमार्गहरुलाई हुलाकी राजमार्गसँग जोडने व्यवस्था मिलाइनेछ । चैनपुर—ताक्लाकोट, सिर्दिवास—चुम्चेत—छेकम्पार, ओलाङ्गचुङ्ग गोला, जिरी—सल्लेरी सडकलाई प्राथमिकतामा राखी निर्माण कार्य अधि बढाइनेछ ।	<ul style="list-style-type: none"> <li>राष्ट्रिय गौरव आयोजनामा रहेका हुलाकी राजमार्ग अन्तर्गत जग्गाको लगत लिने कार्य सम्पन्न भई हाल मुआब्जा वितरण कार्य चालु रहेको छ भने सडक स्तरोन्नति अन्तर्गत सब-बेस, बेस कार्य जारी रहेको छ ।</li> <li>आयोजनाको कूल जग्गा अधिग्रहण मध्ये ५५ प्रतिशत जग्गा अधिग्रहणको कार्य सम्पन्न भएको ।</li> <li>निर्माणाधीन ६२ वटा पुल मध्ये १९ वटा पुल सम्पन्न हुने क्रममा ।</li> <li>चैनपुर—ताक्लाकोट सडकको ट्रयाक खोल्ने कार्य ३ कि.मि. सडक यस आर्थिक वर्षमा सम्पन्न भएको ।</li> <li>ताप्लेजुङ्ग—ओलाङ्गचुङ्ग गोलामा ९.३५ कि.मि.सडकको ट्रयाक खोल्ने कार्य र १.३ कि.मी सडक ग्राभल गर्ने कार्य सम्पन्न भयो ।</li> <li>जिरी—सल्लेरी सडकको ३.१ कि.मि.सडकको ट्रयाक खोल्ने कार्य र २.८२ कि.मी सडक ग्राभल गर्ने कार्य सम्पन्न भयो ।</li> <li>कालिगण्डकी कोरिडोर अन्तर्गत ५ कि.मि ट्रयाक खोल्ने तथा ग्राभल भएको छ ।</li> </ul>
८३	राजधानीलाई काठमाडौँ-तराई मधेशसँग छोटो दुरीमै जोड्ने काठमाडौँ तराई मधेश/दुत मार्गको सम्पूर्ण ट्रयाक खोल्ने कार्य सम्पन्न गर्ने ।	<ul style="list-style-type: none"> <li>आयोजनाको लागि जग्गा प्राप्ति गर्ने सम्बन्धमा मुआब्जा वितरण कार्य ७५%सम्पन्न भएको र ट्रयाक खोल्ने कार्यमा ८० % प्रगति हासिल भएको ।</li> <li>त्यसै गरि BOT प्रकृयावाट Concessionaire छनौटमा RFP Stage मा पुगेको ।</li> </ul>
८५	कोशी कोरीडोर (घुर्मी-चतरा) खण्डको ट्रयाक खोल्ने कर्णाली कोरिडोरको सडक निर्माण कार्य सम्पन्न गर्ने पुलहरुको निर्माण कार्यलाई प्राथमिकतामा राख्ने । धरान-चतरा-कटारी-हेटौडा र नारदमुनी थुलुङ्ग मार्ग (लेगुवाघाट-भोजपुर) निर्माण गर्ने ।	<ul style="list-style-type: none"> <li>कोशी कोरीडोर (घुर्मी-चतरा) खण्डको ६ कि.मि. ट्रयाक खोलियो र ९.९६ कि.मि.खण्डास्मित स्तरमा स्तरनोन्ति गरिएको ।</li> <li>कर्णाली कोरिडोर (खुलालु-सिमिकोट, हिल्सा-सिमिकोट, लिमि-ल्याप्चा-सिमिकोट, डोल्पा-मरिम) अन्तर्गत खुलालु-सिमिकोटको ६ कि.मि ट्रयाक खोल्ने कार्य भएको छ ।</li> <li>धरान-चतरा-कटारी-हेटौडा अन्तर्गत १० कि.मि. खण्डास्मित स्तरमा सडक कालोपत्रे स्तरमा</li> </ul>



		<p>स्तरोन्नति गरिएको तथा</p> <ul style="list-style-type: none"> <li>नारदमुनी थुलुङ्ग मार्ग (लेगुवाघाट—भोजपुर)को ७ कि.मि खण्डास्मित स्तरमा सडक कालोपत्रे स्तरमा स्तरोन्नति गरिएको ।</li> </ul>
८६	<p>दाङ्गको घोराही—थवाङ्ग शहिदमार्गको बाँकी टूट्याक खोल्ने कार्य सम्पन्न गरिनेछ । घोराहीदेखि घर्तिगाउँ खण्डमा कालोपत्रे गर्ने कार्य शुरु गरिनेछ । घोराही नगरपालिकालाई आधुनिक सहरको रूपमा विकास गर्ने क्रममा चक्रपथ निर्माण गर्न बजेटको व्यवस्था गरेको छ । जनकपुर नगरपालिकाको पूर्वाधार निर्माणमा जोड दिइनेछ ।</p>	<ul style="list-style-type: none"> <li>शहिद मार्ग अन्तर्गतका पुल निर्माण कार्य चालु रहेका तथा ८ कि.मी. नयाँ टूट्याक खोलियोको ,खण्डास्मित ०.५ कि.मी र ३.५ कि.मी.कालोपत्रे स्तरमा स्तरोन्नति भएको ।</li> <li>घोराही नगरपालिका चक्रपथ तथा जनकपुर नगरपालिकाको पूर्वाधार निर्माण कार्यक्रम समावेश नभएको ।</li> </ul>
८७	<p>मोटर बाटोले सदरमुकाम नछोएका जिल्लाहरूमा २ वर्षभित्रमा सडक पुर्याउन लिमि-लाप्चा-सिमिकोट, मुगुको गमगढी-न्याक्चे लाम्मा, डोल्पा-मरिम र जाजरकोट-दुनै मोटरबाटोको टूट्याक खोल्ने कार्यलाई तीव्रता दिइनेछ। बेंशीशहर-चामे सडकमा बेंशीशहरबाट यसैवर्ष स्तरोन्नतिको कार्य शुरु गरिनेछ ।</p>	<ul style="list-style-type: none"> <li>नेपाली सेनाबाट सडक निर्माण कार्य जारी रहेकोमा यस आ.व.मा नाम्मा-गमगढी ५ कि.मि. जाजरकोट—दुनै मोटरबाटोको १२ कि.मि. र बेंशीशहर—चामे सडकको ३ कि.मि. टूट्याक खोल्ने सम्पन्न गरियो ।</li> </ul>
८८	<p>बसन्तपुर-तेह्रथुम, हिलेपानी-दिक्तेल, राक्से-मंगलबारे-नेपालटार, चन्द्रनिगाहपुर-गौर, टोखा-गुर्जे भन्ज्याङ्ग, दक्षिण ढोका-साँखु-काउले, माल्ढुङ्गा-प्यूठान, अमेलिया-तुलसीपुर-सल्यान, सुर्खेत-सियाकोट, साँफेबगर-मङ्गलसेन र साँफेबगर-मार्तडी, तम्घास-सिमलटारी-प्यूठान-दाङ्ग, सडकहरूको स्तरोन्नति आगामी आर्थिक वर्ष सम्पन्न गरिनेछ । विराटनगर-किमाथाँका लोकमार्ग (कोशी लोकमार्ग) को निर्माण कार्य अघि बढाइनेछ । मुस्ताङ्ग-डोल्पा, रिडी-बल्कोट-विजुवार-माडीचौर-सल्यान-सुर्खेत सडकको निर्माण कार्य अगाडि बढाइनेछ ।</p>	<ul style="list-style-type: none"> <li>बसन्तपुर-तेह्रथुम सडकमा ३ कि.मी. कालोपत्रे</li> <li>हिलेपानी-दिक्तेल सडकमा ०.२ कि.मी. कालोपत्रे</li> <li>चन्द्रनिगाहपुर-गौर सडकमा २ कि.मी. कालोपत्रे</li> <li>टोखा-गुर्जे भन्ज्याङ्ग सडकमा ६ कि.मी. कालोपत्रे</li> <li>साँखु मेलम्ची सडकमा ६ कि.मि.कालोपत्रे</li> <li>अमेलिया-तुलसीपुर-सल्यान सडक सम्पन्न भई DLP मा रहेको ।</li> <li>सुर्खेत-सियाकोट सडकमा ४३.८५ कि.मी. कालोपत्रे सम्पन्न ।</li> <li>साँफेबगर-मङ्गलसेन सडक, बार्जुगाड मार्तडी सडक खण्ड र साँफेबगर-मार्तडी सडकमा टेवा पर्खाल आदि कार्यहरू भएको ।</li> <li>तम्घास-सिमलटारी-प्यूठान-दाङ्ग सडकमा पूजिगत बजेट नभएको</li> <li>विराटनगर-किमाथाँका लोकमार्ग (कोशी लोकमार्ग) सडकमा ०.४ कि.मि. नया टूट्याक तथा सडकको वातावरणीय प्रभाव मूल्याङ्कन अध्ययन कार्य जारी रहेको ।</li> <li>मुस्ताङ्ग-डोल्पा सडकको टूट्याक खोल्ने कार्य Dolidar मार्फत भइरहेको ।</li> <li>रिडी-बल्कोट-विजुवार-माडीचौर-सल्यान-सुर्खेत सडकको मोड सुधार तथा अन्य सडक स्तरोन्नतिको कार्यहरू जारी रहेको ।</li> </ul>
८९	<p>प्रमुख व्यापारिक मार्गहरूको रूपमा रहेका रानी—इटहरी—धरान, वीरगन्ज—पथलैया र</p>	<ul style="list-style-type: none"> <li>मालढुङ्गा बेनी सडकको ३.५ कि.मि.खण्ड कालोपत्रेमा स्तरोन्नति भएको ।</li> <li>विरगन्ज-पथलैया सडकमा ठेक्का व्यवस्थापन सम्पन्न भई निर्माण कार्य शुरु भएको ।</li> </ul>

	बेलहिया—बुटवल सडकलाई ६ लेनमा विस्तार गर्ने लामोसाँघु—जिरी सडक चौडा गर्ने कार्य प्रारम्भ गर्ने ।	<ul style="list-style-type: none"> <li>बेलहिया-बुटवल सडकमा ठेक्का व्यवस्थापन भई मोबिलाईजेशनको कार्य र निर्माण कार्य अन्तर्गत सब बेस,टेवा पर्खाल निर्माणको कार्य जारी रहेको ।</li> <li>रानी-इटहरी सडकमा ठेक्का व्यवस्थापन भई मोबिलाईजेशनको कार्य र अन्य निर्माण कार्य जारी रहेको</li> <li>सूर्य विनायक-धुलीखेल सडक सडकमा ठेक्का व्यवस्थापन भई मोबिलाईजेशनको कार्य र अन्य निर्माण कार्य जारी रहेको ।</li> <li>लामोसाँघु-जिरी सडक विस्तार एव सडक मर्मतको कार्य भएको र विस्तृत सर्वेक्षण अध्ययनको कार्यको लागि सम्झौता भएको ।</li> </ul>
९०	चितवनको मंगलपुर—शुक्रनगर प्रचण्ड मार्गको स्तरोन्नति गरिनेछ ।	<ul style="list-style-type: none"> <li>चितवनको मंगलपुर—शुक्रनगर प्रचण्ड मार्गको ०.६५ कि.मि. स्तरोन्नति गर्ने कार्य गरियो ।</li> </ul>
९१	नागढुङ्गा—नौबीसे र भिमफेदी—हेटौडा सुरुङ मार्ग निर्माण गर्ने कार्य यथाशीघ्र आरम्भ गर्ने । सीतापाइला—धार्के सडक खण्डको निर्माण कार्य अघि बढाउने । स्याफुबेसी—रसुवागढी सडक निर्माण कार्य आगामी आर्थिक वर्षभित्र सम्पन्न गर्ने ।	<ul style="list-style-type: none"> <li>नागढुङ्गा—नौबीसे सुरुङ मार्गको संभाव्यता अध्ययन कार्य सम्पन्न ।</li> <li>भिमफेदी—हेटौडा सुरुङ मार्ग संभाव्यता अध्ययन कार्य जारी रहेको ।</li> <li>स्याफुबेसी—रसुवागढी सडकको ०.१५ कि.मि. खण्डास्मितमा स्तरोन्नति भएको ।</li> </ul>
९२	दुर्गम ग्रामीण क्षेत्रमा सडक विस्तार गर्न शुरु गरिएका आयोजनाहरू समयमै सम्पन्न गर्ने । सेती लोकमार्ग र महाकाली लोकमार्गको निमाणका गर्ने कार्यमा तिब्रता दिने । क्षेत्रीय सडक निर्माणको कार्य गर्ने ।	<ul style="list-style-type: none"> <li>सेती लोकमार्गमा ठेक्का व्यवस्थापन गरि निर्माण कार्य चालु रहेको र २.८० कि.मि. ट्रयाक खोलिएको ।</li> <li>महाकाली लोकमार्गको २.३० कि.मि. ट्रयाक खोलिएको ।</li> <li>क्षेत्रीयस्तरका सडकहरू अन्तर्गत ५४.८६ कि.मि. ट्रयाक, ६५.१२ कि.मि. ग्राभेल, १.७८ कि.मि. कालोपत्रे स्तरमा स्तरोन्नति भएको र यस आ.व. कुल १०० कि.मि क्षेत्रीयस्तर सडकहरूको सर्वेक्षण/ सम्भाव्यता अध्ययन भएको ।</li> <li>विभिन्न परामर्शदाताहरू सँग सम्झौता गरि DPR Report बनाउने कार्य चालु रहेको ।</li> </ul>
९३	राजधानी लगायतका प्रमुख शहरहरूको प्रवेश मार्गहरूको लेन विस्तार र शहरका भित्री सडकहरूको स्तरोन्नति गरी आवागमनमा देखिएको कठिनाइलाई सहज बनाउने । काठमाडौंमा फ्लाई ओभरको निर्माण कार्य द्रत गतिका साथ अगाडि बढाउने ।	<ul style="list-style-type: none"> <li>काठमाडौंमा फ्लाई ओभरको निर्माण कार्यको विस्तृत डिजाइन कार्य भैरहेको ।</li> <li>शहर भित्री सडकहरू अन्तर्गत १९.०९ कि.मि. सडक कालोपत्रे गरिएको।</li> </ul>
९४	सरकारले केन्द्रीय, क्षेत्रीय, जिल्लास्तरका सडक तथा पुल निर्माण एवं मर्मतको गुणस्तर र मापदण्ड तोक्ने ।	<ul style="list-style-type: none"> <li>कार्यक्रममा समावेश नभएको ।</li> </ul>
९६	पर्यटन व्यवसायको विस्तारलाई लक्षित गरी चालू आर्थिक वर्षदेखि सुरुवात गरिएका पर्यटन सडकको निर्माण कार्य समयमै सम्पन्न हुने व्यवस्था मिलाउने ।	<ul style="list-style-type: none"> <li>पर्यटन सडकको निर्माण अन्तर्गत यस आ.व. कुल १३५ कि.मि सडकहरूको सम्भाव्यता अध्ययन भएको र २७.कि.मि सडकको विस्तृत सर्वेक्षण कार्य सम्पन्न ।</li> <li>४४.१ कि.मि. ट्रयाक, ११.७ कि.मि. गवेँल र १८.४ कि.मि. सडक कालोपत्रे स्तरमा स्तरोन्नति गरिएको ।</li> </ul>

		<ul style="list-style-type: none"> <li>• विभिन्न परामर्शदाताहरु सँग सम्झौता गरि DPR Report बनाउने कार्य चालु रहेको ।</li> </ul>
९७	<p>लोकमार्ग एवं जिल्ला सदरमुकाम जोडने सडक पुलहरु निर्माण गर्ने । रणनीतिक महत्वका पुराना पुलहरुमध्ये धनगढीको गोदावरी पुल, सुर्खेतको भेरी पुल, तादी, धार्के तथा मुग्लिङ्गका पुलहरुको मर्मत कार्य सम्पन्न गर्ने । कञ्चनपुरको चाँदनी दोधारा पुल निर्माण कार्य सम्पन्न गर्ने ।</p>	<ul style="list-style-type: none"> <li>• धनगढीको गोदावरी पुलको निर्माण कार्य सम्पन्न भएको ।</li> <li>• सुर्खेतको भेरी पुलको मर्मत कार्य सम्पन्न भै सकेको ।</li> <li>• कञ्चनपुरको चाँदनी दोधारा पुल निर्माण कार्य. कार्यक्रममा समावेश नभएको।</li> <li>• मुग्लिङ्गका पुल को मर्मत सम्भार कार्य सम्पन्न भै सकेको</li> <li>• तादी, धार्के पुल मर्मत कार्य सम्पन्न भै सकेको ।</li> </ul>
९८	<p>काठमाडौं लगायत सहरी क्षेत्रका सडकहरु र लोकमार्गहरुको नियमित, पटके, आकस्मिक मर्मत र पुनर्निर्माण तथा पुनरुत्थापना सम्बन्धी कार्यहरु योजनाबद्धरूपले सम्पन्न गरी यातायात सेवालाई सुरक्षित र सुविधाजनक बनाउने ।</p>	<ul style="list-style-type: none"> <li>• यस आ.व.मा सडक विभाग अन्तर्गत करिब ७४७४ कि.मि.सडकको नियमित तथा पटके मर्मत सम्भार चालु रहेको छ ।</li> <li>• सडक विभाग अन्तर्गत ६५० कि.मि.सडक स्तरोन्नति पुनः निर्माण र पुनर्स्थापना भएको ।</li> <li>• आ.व.०६८/६९ देखि सञ्चालित आवधिक मर्मत तर्फ ४२९ कि.मि.सडकको आवधिक मर्मत कार्य सम्पन्न भएको छ ।</li> <li>• त्रिवर्षिय अन्तिरम योजनाको सडक क्षेत्रपट्टीको लक्ष्यहरु मध्ये,नयाँ सडक निर्माण १००% लक्ष्य हासिल भैसकेको छ भने सतरोन्नति,पुनः निर्माण र पुनः स्थापना करिब ८१% लक्ष्य हासिल भैसकेको छ ।</li> </ul>

छ) आयोजना कार्यान्वयनमा देखिएका मुख्य समस्याहरू र समाधानका प्रयासहरू:

आ.व. ०६९/७०

सि.नं	बजेट उपशिर्षक (नयाँ)	आयोजना /कार्यक्रम	कार्यान्वयनमा देखिएका समस्या	कार्यान्वयनमा देखिएका समाधानका प्रयासहरू	कैफियत
१	३३७१०२- ३/४	विश्वेश्वर प्रसाद कोईराला मार्ग (बनेपा-सिन्धुली बर्दिबास)	पटक पटक स्थानिय समुदायबाट योजनाको कार्यक्षेत्रसंग असम्बन्धित मागहरू आई निर्माण कार्य अवरुद्ध भएको ।	जिल्ला प्रशासन कार्यालय, स्थानीय निकायसंग वार्ता गरिएको ।	
२	३३७२२४- ३/४	हुलाकी राजमार्ग (पुलहरू समेत)	क) हुलाकी राजमार्ग, कैलाली अन्तर्गतका कार्यमा ऐलानी तथा सुकुम्बासी जग्गाको मुआब्जा माग भईरहेकोले निर्माण कार्यमा समय-समयमा अबरोध हुने । ख) रुख कटानका लागि वन कार्यालय तथा वन मन्त्रालयबाट स्वीकृति प्राप्त हुन बांकी । नापी, मालपोत, भवन, जिल्ला वन, जिल्ला प्रशासन, विधुत जस्ता विभिन्न कार्यालयहरूसंग समन्वय गरी कार्य गर्नुपर्ने भएकाले प्रशासनिक खर्च धेरै हुने तर सो का लागि ज्यादै न्युन बजेट मात्र उपलब्ध हुने गरेको । हुलाकी सडकको डिजाईन सम्बन्धमा केही क्षेत्रमा जनगुनासो आईरहेको जस्तै कल्भर्ट थप सम्बन्धमा, शाखा सडकहरूको एप्रोच सडकमा माटो फिलिङ्ग तथा ग्राभेलिङ्ग कार्य सम्बन्धमा ।समयमा बजेट उपलब्ध नहुनु ख) विभिन्न ठेकेदारहरूले काममा हेलचेक्रयाई गरेका। ग)पुल निर्माणका लागि बजेट न्युन हुने गरेको । ग) भारतीय सिमा सुरक्षा बलले ठुटे खोलामा पुल निर्माण काम रोकेकोले प्रगति हुन नसकेको ।	क) काममा हेलचेक्रयाई गर्ने निर्माण व्यवसायीलाई कारवाही शुरू गरिएको । ख) राष्ट्रिय समस्या भएको हुँदा सामुहिक पहल हुनुपर्ने । ग) ठुटे खोला पुलको लागि कुटनितिक माध्यमबाट समस्या समाधान हुन अनुरोध भएको । पुलको Location shift गरी निर्माण कार्य अगाडी बढाउने निर्णय भए वमोजिम सोही अनुसार निर्माण कार्य अगाडी बढाईएको ।	

३	३३७१२३ —४	क्षेत्रियस्तरका सडकहरु	सडकको केन्द्र रेखामा विवाद, जग्गा अधिकरण आदिमा समस्या । पूर्ण बजेट समयमा नआएकोले ठेक्का व्यवस्थापन पश्चात निर्माण कार्य सम्पन्न गर्न कठिनाई ।	मुआब्जाको लागि रकम व्यवस्था हुनुपर्ने ।
४	३३७१३३ - ४	सडक सुधार आयोजना		
		राप्ती लोकमार्ग (तुल्सीपुर-सल्यान खण्ड ६१.७४ कि.मी.	विभिन्न बन्द, हडताल तथा समय समयमा बजारमा तैल्य पदार्थ अभाव हुने गरेको ।	
		राप्ती लोकमार्ग (अमिलिया- तुल्सीपुर खण्ड) २९.०५ कि.मी.		
		सुर्खेत-रानीमत्ता- दैलेखको (सुर्खेत- सियाकोट खण्ड) ४३.८५ कि.मी.		
		सांफेबगर-मार्तडी (सांफेबगर- वार्ज गाड खण्ड)		
		सांफेबगर-मार्तडी		
		सांफेबगर-मंगलसेन		
		ओखलढुङ्गा हिलेपानी-दिक्तेल ( हिलेपानी-हलेसी खण्ड)		
		चन्द्रनिगाहपुर-गौर		
		राजविराज-सखडा, राजविराज-रुपनी, राजविराज-भारदह		
		रिडीगुल्मी-बल्कोट-सुलिचौर-मुसिचौर-सुर्खेत सडक		
		टोखा-गुर्जे भज्याङ्ग-छहरे		
		सांखु-मेलम्ची		

		मालढुङ्गा-वेणी			
५	३३७१३८ - ३/४	पुष्पलाल (मध्य-पहाडी) लोकमार्ग	कोशी करिडोर अन्तर्गत EIA भइरहेको सो नभई वन कार्यालयबाट वन क्षेत्रमा सडक निर्माण गर्न रोक ।	शान्ति सुरक्षाको व्यवस्था तथा तैल्य पदार्थ प्रयास रूपमा उपलब्ध गराउने प्रयास नेपाल सरकारबाट हुनु पर्ने । रुख काट्ने कार्य राष्ट्रिय गौरव प्राप्त आयोजनाको हकमा नियममा सरलीकरण हुनु पर्ने ।	
६	३३७१४२- ३/४	सडक क्षेत्र विकास आयोजना			
		बैतडी-दार्चुला सडक योजना	ईन्धन अभाव, बन्द हडताल आदि ।		
		खोङ्पे-वझाङ्ग सडक योजना	ईन्धन अभाव, बन्द हडताल आदि ।		
७	३३७१४५ - ३/४	उत्तर-दक्षिण लोकमार्ग (कर्णाली, कालिगण्डकी, कोशी लगायत)			
		कर्णाली: (खुलालु-लैफु- सिमिकोट खण्ड), कालिकोट, बाजुरा, हुम्ला	१) सुरक्षाको कारणले विष्फोटक पदार्थ निर्माण स्थलमा समयमा पुर्याउन नसेकेको । २) बिकटताले गर्दा मेसिन, हेभि इक्वीपमेन्ट लगायत अन्य माल सामान ढुवानीमा कठिनाइ ।	१) विष्फोटक पदार्थको लागि सम्बन्धित निकायसँग समन्वय गरेको २) निर्माण व्यवसायिहरुबाट हेलिकप्टरबाट मेसिन, हेभि इक्वीपमेन्ट लगायत अन्य माल सामान ढुवानी गरि काम सम्पन्न गर्ने प्रयास गरिएको।	
		कोशी: वसन्तपुर देखि किमाथाङ्का	बन्द इन्धन अभाव	सम्बन्धित निर्माण व्यवसायीलाई कार्य तालिका बमोजिम प्रगति हासिल गर्न पत्राचार गरिएको ।	
		तामाकोशी-लामाबगर-चीन सिमाना			

		ताप्लेजुङ्ग- ओलाङ्गचुङ्गगोला सडक	१) डिजल आपूर्तिमा कमी भएकोले ढुङ्गा, माटोको कार्य प्रगतिमा समस्या । २) स्ट्रकचर निर्माणको दक्ष र अनुभवी जनशक्तिको अभाव ।	१) चाईनामा नेपालबाट श्रमिक हटाईएको । २) डिजेल आपूर्ति सहज गर्न ठेकेदारबाट पहल भएको ।	
८	३३७१४९- ३/४	काठमाडौं उपत्यका सडक विस्तार आयोजना	बजेटको अभाव, बन्द हडताल, सडक सिमाङ्कन विवाद	सिमाङ्कन यकिन गराउन नापी लगायत अन्य निकाय सँग समन्वय भैरहेको,	काठमाडौं उपत्यका सडक विस्तार आयोजना, डिभिजन सडक कार्यालय, काठमाण्डौं, ललितपुर मार्फत सञ्चालन भइरहेको
९	३३७३०२- ४	पर्यटन सडकहरु	एलाईनमेन्टमा विवाद, जग्गा अधिकरण आदिमा समस्या । पूर्ण बजेट समयमा नआएकोले ठेक्का व्यवस्थापन पश्चात निर्माण कार्य सम्पन्न गर्न कठिनाई ।	मुआब्जाको लागि रकम व्यवस्था हुनुपर्ने	
१०	३३७३०४- ३/४	<b>उपक्षेत्रिय यातायात अभिवृद्धि आयोजना</b>			
		(क) चैनपुर-खांदवारी सडक (कि. मि. ४४),	बन्द हडताल चक्काजाम तथा शसस्त्र, भुमिगत समूहहरुको डर त्रास । डिटेल सर्भे रिपोर्ट र ज्वाइन्ट सर्भे रिपोर्ट मा फरक परेको ।		
११	३३७१५२- ३/४	रोड कनेक्टिभिटी सेक्टर १ प्रोजेक्ट			
		तामाकोशी मन्थली खुर्कोट सडक			५४.७ कि.मी. कालोपत्रे स्तरोन्नती सम्पन्न भई DLP मा रहेको ।
		सुनकोशी पुल	दुवै Well Sinking गर्दा टूला Boulder आई Sinking कार्यमा अफ्यारो भएको । हल डिजाईन modification भैसकी कार्य सहज भईरहेको ।		

		गल्छी त्रिशुली स्याफ्रुवेशी सडक			हाल सम्म ८४ कि.मी. कालोपत्रे स्तरोन्नती सम्पन्न ।
		भैरहवा तौलिहवा सडक			योजना Defect notification periodमा रहेको ।
		फिदिम ताप्लेजुङ्ग सडक			८४ कि.मी. कालोपत्रे स्तरोन्नती सम्पन्न ।
		ढल्केवर जनकपुर सडक			योजना Defect notification periodमा रहेको ।
१२	३३७१५७ - ४	स्थानिय सडक पुल निर्माण कार्यक्रम	पुलहरूको ठेक्का अवधि अनुसार विनियोजन रकम कम हुनु ।		
१३	३३७३२० - ४	रणनैतिक सडक पुल निर्माण कार्यक्रम	पुलहरूको ठेक्का अवधि अनुसार विनियोजन रकम कम हुनु ।		



ज) आ.ब. २०६९/०७० को वार्षिक प्रगति

१. बजेट उपशीर्षकगत प्रगति

सि. नं.	ब.उ.शि.नं आयोजनाको नाम	भौतिक प्रगति %	वार्षिक विनियोजन* हजारमा	हालसम्मको खर्च(वार्षिक), हजारमा	वित्तिय प्रगति %
१	३३७१०१ सगरमाथा लोकमार्ग (गाईघाट-दिक्तेल खण्ड)	५६।६५	६४२७५	३८१९१	५९।४२
२	३३७१०२ विपिराजमार्ग (बनेपा-सिन्धुली-बर्दिवास))	९९।००	११४९८७०	११४९८७०	१००।००
३	३३७१०३ (राप्ती लोकमार्ग (शितलपाटी-मुसिकोट))	५२।००	७५००	३५०५	४६।७३
४	३३७१०४ (कर्णाली लोकमार्ग (कालिकोट-जुम्ला खण्ड)	८५।००	२८२३	२७८०	९८।४८
५	३३७१०५ (महाकाली लोकमार्ग (दार्चुला-टिंकर खण्ड)	६५।२४	१५४९००	११६८२६	७५।४२
६	३३७१०६ (कान्ति लोकपथ)	८४।६६	५७७३२	२९२४४	५०।६५
७	३३७१०७ (केन्द्रियस्तरका विभिन्न क्रमागत/आर्थिक तथा दुई जिल्ला जोड्ने सडकहरू)	६४।०४	२२००४५७	१४८०२३८	६७।२७
८	३३७१०८ (नारदमुनी-थुलुङ्ग मार्ग (हिले-लेगुवाघाट-भोजपुर))	९८।९१	२११३८	१९६४७	९२।९५
९	३३७११० गणेशमान सिंह मार्ग (थानकोट चितलाङ्ग)	८९।९७	९८००	८७३२	८९।१०
१०	३३७१११ (बाग्लुङ्ग-बेनी-जोमसोम )	१००।००	४१४०	४०००	९६।६२
११	३३७११२ (छिन्चु-जाजरकोट )	९२।८२	२३२२	२१४०	९२।१६
१२	३३७११४ (जयपृथ्वी बहादुर मार्ग (खोड्पे-बभ्राङ्ग))	७२।७२	८८०	५३६	६०।९१
१३	३३७११७ (गंगटे-लब्धु-समुन्द्रटार-गल्फुभञ्ज्याङ्ग सडक)	९५।५३	३१६४१	३०२२६	९५।५३
१४	३३७१२० (सालभण्डी-सन्धिखर्क-ढोरपाटन सडक)	९८।५६	१४८२५०	१४३७४९	९६।९६
१५	३३७१२२ (ब्यास मार्ग (बुद्ध सिंह मार्ग समेत))	१००।००	३५०२५	२४४२९	६९।७५
१६	३३७१२३ (क्षेत्रियस्तरका सडकहरू)	७०।००	१०२५५०८।००	७८५९९१।४६	७६।६४
१७	३३७१२४ (दमक-चिसापानी)	९३।४९	८७५०	६३०७	७२।०८
१८	३३७१२५ (धरान चतरा गाइघाट हेटौडा)	९६।२०	८५५०९	७६४९५	८९।४६
१९	३३७१२६ (तल्लो डङ्केश्वर सातखम्बान दुल्लुपिपलबोट, दैलेख)	९५।००	१३९५०	१२७८६	९१।६६
२०	३३७१२७ (देवस्थल-कनैडाँडा-चौरजहारी)	१००।००	१८६००	१८६००	१००।००
२१	३३७१२८ (गुमी-पातिहाल्ना चौर, सुर्खेत)	५५।००	२६०४४	१३६८२	५२।५३
२२	३३७१२९ (स्याप्रवेशी-रसुवागढी)	८०।३७	१९२७६९	१५०१४०	७७।८९
२३	३३७१३० (टनकपुर लिंक सडक)	१००।००	१४४००	१४१५०	९८।२६
२४	३३७१३१ (मुसिकोट-बुर्तिबाङ्ग)				

२५	३३७१३३ (सडक सुधार आयोजना (आराआईपि))	१००१००	६३१४६९	४३०५६३	६८१८
२६	३३७१३४ (मिर्दी-क्याक्मी-भिमाद)	८१५०	११८६२	११८६२	१००१००
२७	३३७१३५ (पुतलीखेत-कार्कीनेटा-कुश्मा)	९४५३	२०२८०	१८७३७	९२३९
२८	३३७१३६ (११ किलो-छेपेटार-भालुस्वारा-वारपाक)	१००१००	४९७५०	४४०१२१७	८८४७
२९	३३७१३७ (शहिदमार्ग घोराही-नुवागाउँ-तिला-घर्तिगाउँ-थवाङ्ग -मुसिकोट)	७०११०	५४८९४	४७६५६	८६१८१
३०	३३७१३८ (पुष्पलाल (मध्य-पहाडी) लोकमार्ग)	१००१००	२०७४७००	२०२४१५६	९७५६
३१	३३७१३९ (नाग्मा-गमगढी)	१००१००	५००००	५००००	१००१००
३२	३३७१४० (जाजरकोट-दुनै, डोल्पा)	१००१००	१२१६००	१२१६००	१००१००
३३	३३७१४१ (काठमाडौं तराई मधेश फाष्ट ट्रायक)	१००१००	१४५०००	१४५०००	१००१००
३४	३३७१४२ (सडक क्षेत्र विकास आयोजना (आराएसडिपि))	८१४८	३४५५४९४	२०५५५५०१४ ८	५९१४९
३५	३३७१४३ (काठमाडौं-भक्तपुर सडक विस्तार)	९८६६	१७५५५९	१२४४२६	७२५३
३६	३३७१४४ (फिक्कल-श्रीअन्तुडाँडा सडक)	५२१८५	२४६२४	१४३८९	५८४३
३७	३३७१४५ (उत्तर-दक्षिण लोकमार्ग (कर्णाली, कालिगण्डकी, कोशी लगायत)	५६१८	६०४०५८	३४७८६२१७	५७५९
३८	३३७१४६ (बेनीघाट-आरूघाट-लार्केभञ्ज्याङ्ग)	९४१४४	२८२००	२१५८११९०५	७६५३
३९	३३७१४७ (काठमाडौं उपत्यका सडक निर्माण तथा सुधार)	८९१६१	३८७३६८१००	३६३२३६१००	९३१७७
४०	३३७१४८ (अन्य शहरी सडकहरू)	७९१७७	५५५४१२	३९४०१३२९	७०१९४
४१	३३७१४९ (काठमाडौं उपत्यका सडक विस्तार आयोजना)	७८६२	१७३१९२६१००	१६०२८१८१००	९२५५
४२	३३७१५२ (रोड कनेक्टिभिटी सेक्टर प्रोजेक्ट)	७६६८	४४०२२३	२३४१६८	५३१९
४३	३३७१५४ (बेशीशहर-चामे)	८५१००	५५८००	५५८००	१००१००
४४	३३७१५७ (स्थानिय सडक पुल निर्माण कार्यक्रम)	५०१६९	२७५२२४०	२२५९६५९११७	८२१०
४५	३३७१५८ (पुल पुलेसा संरक्षण तथा मर्मत संभार)	७२१०९	३०५५४०	१६७४८२१७८	५४१८२
४६	३३७१५९ (सडक तथा पुलहरूको विस्तृत संभाव्यता अध्ययन)	६४१४२	१२७५५०	१०२६०४५	८०१७०
४७	३३७१६० (मुआब्जा)	१००१००	२५९४६	३८८	१५०
४८	३३७१६१ (मेशिन मर्मत तथा संभार)	९९१९९	४०११५	३४८४३४५	८६१८६
४९	३३७१६२ (यान्त्रिक उपकरण खरिद)	९६२५	६३४६१	५८२०८४३	९१७२

५०	३३७१६३ (सडक यातायात सुरक्षा, अतिक्रमण नियन्त्रण तथा सीमा सुरक्षा)	८०१००	१३०६७	१२५५५	९६१०८
५१	३३७१६४ (योजना, कार्यक्रम, अनुगमन, मूल्याङ्कन, भू-वातावरण अध्ययन तथा अन्य कार्यक्रमहरू)	८३१९१	३४९६३	२९७८६१८५	८५१२०
५२	३३७१६५ (सडक बोर्ड )	५७४१	२५२१९०६	१४९३३०३	५९१२१
५३	३३७१६५ (सामरिक सडकको आवधिक मर्मत) क	४०१५०	१००८७२०	२५२२००	२५१००
५४	३३७१६५ (विभिन्न सामरिक सडकहरूको नियमित, पटके, र अन्य मर्मत संभार) ख	६७१००	८३०७७५१९६	७४०६७५१९२	८९११५
५५	३३७१६५ (सामरिक सडक आकस्मिक एवं विशेष मर्मत संभार) ग	४५१२७	५८९४१११००	४७२५२८१८०	८०१७७
५६	३३७१६५ (सामरिक सडकको पुन स्थापना र पुन निर्माण) घ	७६१८६	९३०००१००	२७९००१००	३०१००
५७	३३७१९६ (बाढीजन्य पुनः निर्माण आयोजना)	४२१७०	३२४९४५	१२५४१५	३८६०
५८	३३७१९८ (सेती लोकमार्ग (टिकापुर-लोब्डे-चैनपुर-ताक्लाकोट))	९५१५३	३५६८५	१५२९२	४२१८५
५९	३३७१९९ (चेपाङ्ग मार्ग (ठोरी-भण्डारा-लोथर-मलेखु))	६२१००	५८६२०	२४००३	४०१९५
६०	३३७२२४ (हुलाकी राजमार्ग (पुलहरू समेत))	८०१०७	१५५१३३७	१३३५५०४	८६१०९
६१	३३७३०२ (पर्यटन सडकहरू)	७३१६७	२७६५८२	२०१६४२१८	७२१९१
६२	३३७३०३ (काठमाडौं दिगो शहरी यातायात)				
६३	३३७३०४ (उपक्षेत्रिय यातायात अभिवृद्धि आयोजना)	६९१५७	११७०४३७	१०११२१४	८६१४०
६४	३३७३०५ (दक्षिणकाली-छैमले-सिस्नेरी-कुलेखानी सडक आयोजना)	६२१६२	७६००	४८३६	६३१६३
६५	३३७३०६ (जलमार्ग)				
६६	३३७३१० (अनुगमन तथा मूल्याङ्कन कार्यक्रम)				
६७	३३७३१२ (व्यापारीक मार्ग विस्तार आयोजना)	७२१८	३१७८७९	३०७५६५	९६१७६
६८	३३७३१४ (यातायात आयोजना तयारी सहयोग)	८०१०९	१४९८३९	५९९१७	३९१९९
६९	३३७३२० (रणनीतिक सडक पुल निर्माण कार्यक्रम)	५६१५९	१८१६४०६१००	१४७४६९६१००	८११८
७०	३३७३२३ (तम्घास-सिमलटारी प्युठान सडक)				
७१	३३७३२६ (सासेक रोड कनेक्टीभिटी प्रोजेक्ट)		१३५०००	०	
७२	३३७३२७ (चक्रपथ विस्तार आयोजना )		१०५०००	८२२२६	७८३१
७३	६०२१०६ अर्थ बजेट (काठमाण्डौ उपत्यका सडक विस्तार आयोजना)	२२१५६	८४४१३८	७९२२०५	९३१८५
	जम्मा	७६१६०	२८५६८३५९	२१८३२९६३८	७६१४२

नेपाली सेना तर्फ

सि.नं.	ब.उ.शि.नं. आयोजनाको नाम	वार्षिक विनियोजनड हजारमा	हालसम्मको खर्च( वार्षिक), हजारमा	वित्तिय प्रगति %	भौतिक प्रगति %
१	३३७१२७ (देवस्थल-कनैडाँडा-चौरजहारी)	१८६००	१८६००	१००	१००
२	३३७१३९ (नाग्मा-गमगढी)	५००००	५००००	१००	१००
३	३३७१४० (जाजरकोट-दुनै, डोल्पा)	१२१६००	१२१६००	१००	१००
४	३३७१३१ (मुसिकोट-बुर्तिबाङ्ग)				
५	३३७१५४ (बेशीशहर-चामे)	५५८००	५५८००	१००	१००
६	३३७१४१ (काठमाडौं तराई मधेश फाष्ट ट्रयाक)	१४५०००	१४५०००	१००	१००
७	३३७१४५४ (कालिगण्डकी कोरिडोर रुद्रवेनी अर्वेनी खण्ड)	६००००	६००००	१००	१००
	जम्मा	४५१०००	४५१०००	१००	१००

सडक बर्गिकरण अनुसारको प्रगति

सि.नं.	विवरण	आर्थिक वर्ष			
		२०६७/०६८	२०६८/०६९	२०६९/०७०* मा थप	२०६९/७० कुल
१	कालोपत्रे	९९०२	१०१९२	४६७	१०६५९
२	खण्डस्मित	५६७०	५७८७	६२०	५९४०
३	कच्ची सडक	७६३७	८४१०	८७६	८६६६
	जम्मा	२३२०९	२४३८९	८७६	२५२६५

२. पुल निर्माण कार्यको प्रगति

आ. व. ०६९/७० मा ७५ वटा पुलहरूको निर्माण कार्य सम्पन्न गर्ने लक्ष्य रहेकोमा हालसम्म ७४ वटा पुलहरूको निर्माण कार्य सम्पन्न भएका छन्।

व. उ. शि. नं ३३७१५७ (स्थानिय सडक पुल निर्माण कार्यक्रम) अन्तर्गत सम्पन्न पुलहरू:

सि.नं.	योजनाको नाम तथा जिल्ला	जिल्ला	क्षेत्रगत निर्माण
१	मोधा खोला पुल	मोरङ	पूर्वाञ्चल
२	घोघा (केशलिया) नदीमा पुल कुशहा सितापुर बौरहा ३ र ६ हुदै मोरङ्गको टंकी सिनवारी जोडने बाटोमा	मोरङ	पूर्वाञ्चल
३	सुनसरी खोला पुल कटारी कुटी महेन्द्रनगर ७ बाट सिङ्गिया जाने बाटो	सुनसरी	पूर्वाञ्चल
४	गेउरिया खोलापुल महेन्द्र राजमार्ग	झापा	पूर्वाञ्चल
५	सिधिया नदी पुल गोकुवाघाट मिलनचौक लखनतरी हाथीमुडा सडक	मोरङ	पूर्वाञ्चल
६	तरहरा हतितया खोला पुल	मोरङ	पूर्वाञ्चल
७	माहुली खोला पुल त्रिकौल	सप्तरी	पूर्वाञ्चल
८	सुरसर खोला पुल बगदुवा छप्पी सडक	सप्तरी	पूर्वाञ्चल
९	गंगाजली नदी पुल	सप्तरी	पूर्वाञ्चल
१०	कविलास लिखु खोला	नुवाकोट	मध्यमाञ्चल
११	खगेरी खोला पुल	चितवन	मध्यमाञ्चल
१२	गोदावरी खोला पुल विष्णुडोल	ललितपुर	मध्यमाञ्चल
१३	ताथली पुल भक्तपुर नाला बनेपा	भक्तपुर	मध्यमाञ्चल
१४	बागमती पुल मनहरा दोभान शंखमुल	काठमाण्डौ ललितपुर	मध्यमाञ्चल
१५	धोवी खोला पुल बुद्धनगर	काठमाण्डौ	मध्यमाञ्चल
१६	रातो नदी पुल जलेश्वर ना पा। ६ १३	महोत्तरी	मध्यमाञ्चल
१७	रुपनीखोला पुल	महोत्तरी	मध्यमाञ्चल
१८	गोगा खोला पुल	महोत्तरी	मध्यमाञ्चल
१९	जंघानदी पुल बर्दिवास झिगास्थान सरपल्लो सडक	महोत्तरी	मध्यमाञ्चल
२०	जलाद नदी पुल जनकपुर न.पा. २ देखि कपिलेश्वर सडक	धनुषा	मध्यमाञ्चल
२१	भकुवा खोला (सोनर्निया वीचमा)	रौतहट	मध्यमाञ्चल
२२	जिरा भवानी	पर्सा	मध्यमाञ्चल
२३	चन्द्रावती नदी नौकाटोल	पर्सा	मध्यमाञ्चल
२४	सिङ्गियाही खोला बडेरहवा पुल	पर्सा	मध्यमाञ्चल
२५	सर्सिया नदि पुल बिरगंज उ.म.न.पा १ छपकैया कटाइ	पर्सा	मध्यमाञ्चल
२६	सर्सिया नदि पुल बिरगंज उ.म.न.पा बजरंगवली मन्दिर आर्दशनगर कलेज पछाडी	पर्सा	मध्यमाञ्चल
२७	काकरसोत खोला हर्कपुर मालपुर भटकुरी	नवलपरासी	पश्चिमाञ्चल
२८	वघेलामा पुल बिसुलापुर बिसनपुरा	रुपन्देही	पश्चिमाञ्चल
२९	मिदिम खोला पुल	लमजुङ	पश्चिमाञ्चल
३०	सेती नदी पुल दुलेगौडा	तनहुँ	पश्चिमाञ्चल
३१	आँधिखोला गल्याङ्ग	स्याङ्गजा	पश्चिमाञ्चल

३२	फुस्रे खोला पुल	कास्की	पश्चिमाञ्चल
३३	मोदी खोला पुल बिरेठाँटी	कास्की	पश्चिमाञ्चल
३४	झुप्रा खोला पुल	सुर्खेत	मध्य पश्चिमाञ्चल
३५	तल्लो सिस्ने खोला	दाङ्ग	मध्य पश्चिमाञ्चल

व.उ.शि.नं. ३३७३२० (सामरिक सडक पुल निर्माण कार्यक्रम) अन्तर्गत सम्पन्न पुलहरु:

सि.नं	योजनाको नाम तथा जिल्ला	जिल्ला	क्षेत्रगत निर्माण
१	ब्रह्मानन्द खोला पुल एप्रोच सडक निर्माण चतरा बराहक्षेत्र सडक	सुनसरी	पूर्वाञ्चल
२	हडिया खोला पुल (मेची राजमार्ग)	झापा	पूर्वाञ्चल
३	ढुकुरे खोला कल्भर्ट झापा	झापा	पूर्वाञ्चल
४	बम्हपुरा खोला पुल विराटनगर केशलिया देवागंज सडक	मोरङ	पूर्वाञ्चल
५	मरुवा खोला पुल मिरचैया कटारी	उदयपुर	पूर्वाञ्चल
६	त्रियुगा पुल सिपाया सिबाइ सुन्दरपुर फत्तेपुर बेल्टार सडक	उदयपुर	पूर्वाञ्चल
७	वरुवा खोला पुल गाइघाट दित्तल सडक	उदयपुर	पूर्वाञ्चल
८	घट्टे खोला पुल	रसुवा	मध्यमाञ्चल
९	कोल्फु खोला पुल ओखरपौवा कुमारी	नुवाकोट	मध्यमाञ्चल
१०	तादी खोला पुल गंगटे ढिकुरे सडक	नुवाकोट	मध्यमाञ्चल
११	बागमती पुल सिनामंगल	काठमाण्डौ	मध्यमाञ्चल
१२	म्याग्दे खोला पुल खैरेनी भिमाद	तनहुँ	पश्चिमाञ्चल
१३	मादी नदी पुल (पिप्ले राम बजार) बेगनासताल भोर्लेटार सडक	लम्जुङ	पश्चिमाञ्चल
१४	घाघ्रा खोला	अर्घाखाँची	पश्चिमाञ्चल
१५	दरौंदी पुल छेपेटार	गोरखा	पश्चिमाञ्चल
१६	बुढीगण्डकी नदी पुल आरुघाट	गोरखा धादिङ्ग	पश्चिमाञ्चल
१७	दम्भा खोला पुल	कास्की	पश्चिमाञ्चल
१८	लुङ्दी खोला मालढुंगा बेनी	पर्वत	पश्चिमाञ्चल
१९	इत्राम खोला पुल रत्न राजमार्ग	सुर्खेत	मध्य पश्चिमाञ्चल
२०	गोदावरी खोला पुल महाकाली राजमार्ग	कैलाली	सूदूर पश्चिमाञ्चल

व.उ.शि.न. ३३७२२४ हुलाकी आयोजना अन्तर्गत सम्पन्न पुलहरु:

सि.न.	पुलको नाम	जिल्ला	क्षेत्रगत निर्माण
१	अचलगढ पुल	सर्लाही	मध्यमाञ्चल
२	बच्छराजा पुल	सिन्धुली	मध्यमाञ्चल
३	जलाद पुल	धनुषा	मध्यमाञ्चल
४	बलुवा पुल	धनुषा	मध्यमाञ्चल
५	पुरानो जमुनी पुल	धनुषा	मध्यमाञ्चल
६	रातो पुल	धनुषा	मध्यमाञ्चल
७	पिपरा पुल	धनुषा	मध्यमाञ्चल

८	पकौली पुल	धनुषा	मध्यमाञ्चल
९	बगही पुल	सर्लाही	मध्यमाञ्चल
१०	मिर्चि -इमिर्चि पुल	पर्सा	मध्यमाञ्चल
११	औरिया पुल	पर्सा	मध्यमाञ्चल
१२	शिकारीवास पुल	पर्सा	मध्यमाञ्चल
१३	ढोगही पुल	पर्सा	मध्यमाञ्चल
१४	विरे खोला पुल	पर्सा	मध्यमाञ्चल
१५	घुम्ती पुल	पर्सा	मध्यमाञ्चल
१६	खोल्सी पुल	पर्सा	मध्यमाञ्चल
१७	सरस्वती पुल	पर्सा	मध्यमाञ्चल
१८	खुटिया नदी पुल	धनगडी	सुदूरपश्चिमाञ्चल
१९	काढाँ नदी पुल	धनगडी	सुदूरपश्चिमाञ्चल

३. विकास आयोजनाको खर्च तथा प्रगति शारांस आ. ब. ०६९/७०

रु हजारमा

सि.नं.	व.उ.शि.नं.	आयोजनाको नाम	प्रतिवेदन अवधि सम्मको विनियोजन	प्रतिवेदन अवधि सम्मको खर्च			चौमासिक भारत प्रगति प्रतिशत	वार्षिक भारत प्रगति प्रतिशत	विनियोजनको तुलनामा प्रगति प्रतिशत		
				श्रोत					चौमासिक	वार्षिक	
				नेपाल सरकार	वैदेशिक	जम्मा					चौमासिक
१	२	३		१९	२०		२१	२२	२३	२४	२५
१	३३७१०१/३,४	सगरमाथा लोकमार्ग (गाईघाट-दित्तेल खण्ड)	६४,२७५	३८,१९१			३८,१९१	७२।१२	५६।६५	७९।३३	५९।४२
२	३३७१०२/३,४	विपिराजमार्ग (बनेपा-सिन्धुली-बर्दिवास)	१,१४९,८७०	२४८,०००	९०१,८७०	जापान सरकार	१,१४९,८७०	१००।००	९९।००	१००।००	१००।००
३	३३७१०३/४	राप्ती लोकमार्ग (शितलपाटी-मुसिकोट)	७,५००	३,५०५	-		३,५०५	६५।३२	५२।००	६५।३२	४६।७३
४	३३७१०४/३,४	कर्णाली लोकमार्ग (कालिकोट-जुम्ला खण्ड)	२,८२३	२,७८०			२,७८०	९५।५६	८५।००	९५।५६	९८।४८
५	३३७१०५/३,४	महाकाली लोकमार्ग (दार्चुला-टिंकर खण्ड)	१५४,९००	११६,८२६	-		११६,८२६	९७।३०	६५।२४	९७।३०	७५।४२
६	३३७१०६/३,४	कान्ति लोकपथ	५७,७३२	२९,२४४	-		२९,२४४	८०।०६	८४।६६	८०।०६	५०।६५
७	३३७१०७/४	केन्द्रियस्तरका विभिन्न क्रमागत/आर्थिक तथा दुई जिल्ला जोड्ने सडकहरू	२,२००,४५७	१,३१३,२१३	१६७,०२५		१,४८०,२३८	९५।००	६४।०४	९८।७०	६७।२७



८	३३७१०८/३,४	नारदमुनी-थुलुङ्ग मार्ग (हिले-लेगुवाघाट-भोजपुर)	२१,१३८	१९,६४७	-	१९,६४७	९५१००	९८१९१	९५१००	९२१९५
९	३३७११०/४	गणेशमान सिंह मार्ग (थानकोट चितलाङ्ग)	९,८००	८,७३२	-	८,७३२	८४१००	८९१९७	८४१००	८९१९०
१०	३३७१११/४	बाग्लुङ्ग-बेनी-जोमसोम	४,१४०	४,०००	-	४,०००	९५१००	१००१००	९५१००	९६१६२
११	३३७११२/४	छिन्चु-जाजरकोट	२,३२२	२,१४०	-	२,१४०	१००१००	९२१८२	१००१००	९२१९६
१२	३३७११४/४	जयपृथ्वी बहादुर मार्ग (खोड्पे-बभाङ्ग))	८८०	५३६	-	५३६	१००१००	७२१७२	१००१००	६०१९१
१३	३३७११७/४	गंगटे-लब्धु-समुन्द्रटार-गल्फुभञ्ज्याङ्ग सडक	३१,६४१	३०,२२६	-	३०,२२६	८०१७१	९५१५३	८०१७१	९५१५३
१४	३३७१२०/३,४	सालभण्डी-सन्धिखर्क-ढोरपाटन सडक	१४८,२५०	८५,५७१	५८,१७८	१४३,७४९	१००१००	९८१५६	१००१००	९६१९६
१५	३३७१२२/४	व्यास मार्ग (बुद्ध सिंह मार्ग समेत)	३५,०२५	२४,४२९	-	२४,४२९	६५१००	१००१००	६५१००	६९१७५
१६	३३७१२३/४	क्षेत्रियस्तरका सडकहरू	१,०२५,५०८	७८५,९९१	-	७८५,९९१	९२१५०	७०१००	९२१५०	७६१६४
१७	३३७१२४/४	दमक-चिसापानी	८,७५०	६,३०७	-	६,३०७	१००१००	९३१४९	१००१००	७२१०८
१८	३३७१२५/३,४	धरान चतरा गाइघाट हेटौडा	८५,५०९	७६,४९५	-	७६,४९५	९६१२०	९६१२०	९६१२०	८९१४६
१९	३३७१२६/४	तल्लो डङ्गेश्वर सातखम्बान दुल्लुपिपलबोट, दैलेख	१३,९५०	१२,७८६	-	१२,७८६	१००१००	९५१००	१००१००	९११६६

२०	३३७१२७/४	देवस्थल-कनैडाँडा-चौरजहारी	१८,६००	१८,६००	-		१८,६००	१००१००	१००१००	१००१००	१००१००
२१	३३७१२८/४	गुमी-पातिहाला चौर, सुर्खेत	२६,०४४	१३,६८२	-		१३,६८२	६११००	५५१००	६११००	५२१५३
२२	३३७१२९/३,४	स्याप्रुबेशी-रसुवागढी	१९२,७६९	१०,१४०	१४०,०००	चीन सरकार	१५०,१४०	१००१००	८०१३७	१००१००	७७८९
२३	३३७१३०/४	टनकपुर लिंक सडक	१४,४००	१४,१५०	-		१४,१५०	९३१८०	१००१००	९३१८०	९८१२६
२४	३३७१३१/४	मुसिकोट-बुर्तिबाङ्ग					-				
२५	३३७१३३/३,४	सडक सुधार आयोजना ( आराआईपिा)	६३१,४६९	४०५,३७८	२५,१८५	भारत सरकार	४३०,५६३	९८१८५	१००१००	९८१८५	६८११८
२६	३३७१३४/४	मिर्दी-क्याक्मी-भिमाद	११,८६२	११,८६२	-		११,८६२	९८१५०	८११५०	९८१५०	१००१००
२७	३३७१३५/४	पुतलीखेत-कार्कीनेटा-कुशमा	२०,२८०	१८,७३७	-		१८,७३७	९३१००	९४१५३	९३१००	९२१३९
२८	३३७१३६/३,४	११ किलो-छेपेटार-भालुस्वारा-वारपाक	४९,७५०	४४,०१३	-		४४,०१३	१००१००	१००१००	१००१००	८८१४७
२९	३३७१३७/३,४	शहिदमार्ग घोराही-नुवागाउँ-तिला-घर्तिगाउँ-थवाङ्ग -मुसिकोट	५४,८९४	४७,६५६	-		४७,६५६	८२१९०	७०११०	८२१९०	८६१८१
३०	३३७१३८/३,४	पुष्पलाल (मध्य-पहाडी) लोकमार्ग	२,०७४,७००	२,०२४,१५६	-		२,०२४,१५६	९७१५६	१००१००	९८१७०	९७१५६
३१	३३७१३९/४	नाग्मा-गमगढी	५०,०००	५०,०००	-		५०,०००	१००१००	१००१००	१००१००	१००१००

३२	३३७१४०/४	जाजरकोट-दुनै, डोल्पा	१२१,६००	१२१,६००			१२१,६००	१००१००	१००१००	१००१००	१००१००
३३	३३७१४१/३,४	काठमाडौं तराई मधेश फाष्ट ट्रयाक	१४५,०००	१४५,०००			१४५,०००	१००१००	१००१००	६०१४३	१००१००
३४	३३७१४२/३,४	सडक क्षेत्र विकास आयोजना( आराएसडिआपि)	३,४५५,४९४	३७४,३२१	१,६८१,२२९	वर्ल्ड बैंक	२,०५५,५५०	८८१२५	८११४८	८८१२५	५९१४९
३५	३३७१४३/३,४	काठमाडौं-भक्तपुर सडक विस्तार	१७१,५५९	१२४,४२६	-		१२४,४२६	१००१००	९८६६	१००१००	७२५३
३६	३३७१४४/४	फिक्कल-श्रीअन्तुडाँडा सडक	२४,६२४	१४,३८९	-		१४,३८९	९८१०९	५२१८५	९८१०९	५८१४३
३७	३३७१४५/३,४	उत्तर-दक्षिण लोकमार्ग (कर्णाली, कालिगण्डकी, कोशी लगायत)	६०४,०५८	३४७,८६३	-		३४७,८६३	७९१५०	५६११८	७९१५०	५७५९
३८	३३७१४६/३,४	बेनीघाट-आरूघाट-लार्केभञ्ज्याङ्ग	२८,२००	२१,५८२	-		२१,५८२	१००१००	९४१४४	१००१००	७६५३
३९	३३७१४७/४	काठमाडौं उपत्यका सडक निर्माण तथा सुधार	३८७,३६८	३६३,२३६	-		३६३,२३६	८०१००	८९१६१	८०१००	९३१७७
४०	३३७१४८/४	अन्य शहरी सडकहरू	५५५,४१२	३९४,०१३	-		३९४,०१३	९५१००	७९१७७	९५१००	७०१९४
४१	३३७१४९/३,४	काठमाडौं उपत्यका सडक विस्तार आयोजना	१,७३१,९२६	१,६०२,८१८	-		१,६०२,८१८	८८१५०	७८६२	८८१५०	९२५५
४२	३३७१५२/३,४	रोड कनेक्टिभिटी सेक्टर प्रोजेक्ट	४४०,२२३	१३०,०७३	१०४,०९५	ए.डि.वी	२३४,१६८	७५१८७	७६१६८	७५१८७	५३१९
४३	३३७१५४/४	बेशीशहर-चामे	५५,८००	५५,८००			५५,८००	१००१००	८५१००	१००१००	१००१००

४४	३३७१५७/४	पुल निर्माण कार्यक्रम	२,७५२,२४०	२,२५९,६५९	-	२,२५९,६५९	७२३६	५०६९	७२३६	८२१०
४५	३३७१५८/४	पुल पुलेसा संरक्षण तथा मर्मत संभार	३०५,५४०	७४,२९७	९३,१८६	१६७,४८३	९८६०	७२१०९	९८६०	५४८२
४६	३३७१५९/४	सडक तथा पुलहरूको विस्तृत संभाव्यता अध्ययन	१२७,१५०	१०२,६०५	-	१०२,६०५	९७५०	६४४२	९७५०	८०७०
४७	३३७१६०/४	मुआब्जा	२५,९४६	३८८	-	३८८	१००१००	१००१००	१००१००	११५०
४८	३३७१६१/४	मेशिन मर्मत तथा संभार	४०,११५	३४,८४३	-	३४,८४३	१००१००	९९१९९	१००१००	८६८६
४९	३३७१६२/४	यान्त्रिक उपकरण खरिद	६३,४६१	५८,२०८	-	५८,२०८	९७००	९६२५	९७००	९१७२
५०	३३७१६३/४	सडक यातायात सुरक्षा, अतिक्रमण नियन्त्रण तथा सीमा सुरक्षा	१३,०६७	१२,५५५	-	१२,५५५	८५१००	८०१००	८५१००	९६०८
५१	३३७१६४/३,४	योजना, कार्यक्रम, अनुगमन, मूल्याङ्कन, भू-वातावरण अध्ययन तथा अन्य कार्यक्रमहरू)	३४,९६३	२९,७८७	-	२९,७८७	९५१००	८३१९१	९५१००	८५१२०
५२	३३७१६५/३,४	सडक बोर्ड	२,५२१,९०६			१,४९३,३०३	७३१२९	५७४१	७३१२९	५९१२१
५३	३३७१६५/३,४	सामरिक सडकको आवधिक मर्मत	१,००८,७२०	२२४,२४८	२७,९५२	२५२,२००	५५११२	४०१५०	५५११२	२५१००
५४	३३७१६५/३,४	विभिन्न सामरिक सडकहरूको नियमित, पटके, र अन्य मर्मत संभार	८३०,७७६	७४०,६७५	-	७४०,६७५	७५१६९	६७००	७५१६९	८९११५

५५	३३७१६५/३,४	सामरिक सडक आकस्मिक एवं विशेष मर्मत संभार	५८९,४११	४७२,५२९	-		४७२,५२९	८५१००	४५१२७	८५१००	८०११७
५६	३३७१६५/३,४	सामरिक सडकको पुन स्थापना र पुन निर्माण	९३,०००	२७,९००	-		२७,९००	७७३६	७६१८६	७७३६	३०१००
५७	३३७१९६/३,४	बाढीजन्य पुनः निर्माण आयोजना	३२४,९४५	४९,६१६	७५,७९९	ए.डि.वी.	१२५,४१५	७२१४०	४२१७०	७२१४०	३८१६०
५८	३३७१९८/४	सेती लोकमार्ग (टिकापुर-लोबडे-चैनपुर-ताक्लाकोट)	३५,६८५	१५,२९२	-		१५,२९२	८९१००	९५१५३	८९१००	४२१८५
५९	३३७१९९/४	चेपाङ्ग मार्ग (ठोरी-भण्डारा-लोथर-मलेखु)	५८,६२०	२४,००३	-		२४,००३	६११८०	६२१००	६११८०	४०१९५
६०	३३७२२४/३,४	हुलाकी राजमार्ग (पुलहरू समेत)	१,५५१,३३७	१,३०७,८७०	२७,६३४	भारत सरकार	१,३३५,५०४	८४१५०	८०१०७	८४१५०	८६१०९
६१	३३७३०२/४	पर्यटन सडकहरू	२७६,५८२	२०१,६४२	-		२०१,६४२	९५१५०	७३१६७	९८१७०	७२१९१
६२	३३७३०३/३,४	काठमाडौं दिगो शहरी यातायात					-				
६३	३३७३०४/३,४	उपक्षेत्रिय यातायात अभिवृद्धि आयोजना	१,१७०,४३७	४६९,४२१	५४१,७९३		१,०११,२१४	८५१००	६९१५७	८५१००	८६१४०
६४	३३७३०५/४	दक्षिणकाली-छैमले-सिस्नेरी-कुलेखानी सडक आयोजना	७,६००	४,८३६	-		४,८३६	७५१६५	६२१६२	७५१६५	६३१६३
६५	३३७३०६/३,४	जलमार्ग					-				
६६	३३७३१०	अनुगमन तथा मूल्याङ्कन कार्यक्रम					-				

६७	३३७३१२	व्यापारीक मार्ग विस्तार आयोजना	३१७,८७९	३०७,५६५		ए.डि.वी	३०७,५६५	९६।६५	७२।१८	९६।६५	९६।७६
६८	३३७३१४	यातायात आयोजना तयारी सहयोग	१४९,८३९	६,६२६	५३,२९१		५९,९१७	८८।५६	८०।०९	८८।५६	३९।९९
६९	३३७३२०	रणनीतिक सडक पुल निर्माण कार्यक्रम	१,८१६,४०६	९५१,०३८	५२३,५७८		१,४७४,६१६	७५।६५	५६।५९	७५।६५	८१।१८
७०	३३७३२३	तम्घास-सिमलटारी प्यूठान सडक					-				
७१	३३७३२६	सासेक रोड कनेक्टीभिटी प्रोजेक्ट	१३५,०००				-				
७२	३३७३२७	चक्रपथ विस्तार आयोजना	१०५,०००	८२,२२६			८२,२२६			९४।६५	७८।३१
७३	६०२१०६	अर्थ बजेट (काठमाण्डौ उपत्यका सडक बिस्तार आयोजना)	८४४,१३८	७९२,२०५			७९२,२०५	९६।५४	२२।५६	९४।६५	९३।८५
		जम्मा		२८,५६८,३५९	१७,४१२,१४९	४,४२०,८१५	२१,८३२,९६४	८९।०६	७६।६०	८८।७५	७६।४२

**झ) आ.ब. ०६९/७० को आयोजनाको नीतिगत उपलब्धिहरू:**

१. सडक विभागको कुल वार्षिक भौतिक प्रगति ७६.६० % भएको छ ।
२. सडक विभागको कुल वार्षिक वित्तीय प्रगति ७६.४२ % भएको छ ।  
सडक बोर्ड (व. उ. शि. नं. ३३७१६५ ४) बाहेक कुल प्रगति ७८.०९ % रहेको छ ।
३. यस आ.ब.मा ८७६.८७ कि.मी. सडक माटे, ६२०.९१ कि.मी. खण्डास्मित तथा ४६७ कि.मी. कालोपत्रे सडक निर्माण स्तरोन्नती भएको छ ।
४. यस आ.ब.मा सडक विभाग अन्तर्गत करिब ७४७४ कि.मी. सडकको नियमित तथा पटके मर्मत संभार चालु रहेको छ ।
५. आ.ब. ०६८/६९ देखि सञ्चालित आवधिक मर्मत तर्फ ४२९ कि.मी. सडकको आवधिक मर्मत कार्य सम्पन्न भएको छ ।
६. पुल निर्माण तर्फ ७५ वटा पुलहरू सम्पन्न गर्ने लक्ष्य भएकोमा जम्मा ७४ वटा पुलहरू सम्पन्न भएको छ । हुलाकी राजमार्ग अन्तर्गत १९ वटा पुल सम्पन्न भएको छ ।
७. मनाङ तथा मुगु २ वटा जिल्ला सदरमुकाम सडक सञ्जालले जोड्ने लक्ष्य भएकोमा मनाङ्ग र मुगु जिल्लाको सदरमुकाम सडक सञ्जाल सँग जोडिएको छ ।
८. त्रिबर्षिय अन्तरिम योजनाको सडक क्षेत्र पट्टीको लक्ष्यहरू मध्ये, नयाँ सडक निर्माणमा १००% लक्ष्य हासिल भैसकेको छ भने स्तरोन्नती, पुनः निर्माण र पुनः स्थापनामा करिब ८१% लक्ष्य हासिल भैसकेको छ ।
९. त्रिबर्षिय लक्ष्य अनुरूप ३६०० कि.मी. आवधिक मर्मत गर्ने लक्ष्य रहेकोमा १७१३ कि.मी. लक्ष्य हासिल भएको छ । त्यस्तै २०० वटा पुल निर्माण गर्ने लक्ष्य रहेकोमा २२० वटा पुल निर्माण सम्पन्न भै यातायात सूचारु रहेको छ । तर ४ वटा जिल्ला सदरमुकाम (मनाङ्ग, डोल्पा, हुम्ला र मुगु) सडक सञ्जालले जोड्ने लक्ष्य राखेकोमा मनाङ्ग, मुगु सदरमुकाम सम्म ट्रयाक खोली सडक सञ्जालले जोडिएको छ ।
१०. आ.ब. ६९/७० सम्म ५७ जिल्ला सदरमुकाम जोड्ने सडकहरूमा कालोपत्रे सडकमा स्तरोन्नती भै सकेका छन् । बझाङ्ग र दार्चुला सदरमुकाम जोड्ने सडक कालोपत्रे सडकमा स्तरोन्नती भएकोमा महाकाली नदीमा आएको बाढीका कारण दार्चुला सदरमुकाम जोड्ने सडक क्षतिग्रस्त भएको छ ।
११. पुल पुलेसा संरक्षण तर्फ राष्ट्रिय महत्वका विभिन्न पुलहरूको आवधिक मर्मत तथा पुनः स्थापना कार्य सम्पन्न भएको छ ।
१२. बनेपा-सिन्धुली-बर्दिबास सडकको तेश्रो खण्ड (३६.८ कि.मी.) को पहिलो चरणको १७.८ कि.मी.मा यातायात सञ्चालनमा रहेको छ ।
१३. यस आ.ब.मा पुष्पलाल (मध्य-पहाडी) लोकमार्गको पूर्वी खण्डको पुरै ट्रयाक खोलियो भने ६० कि.मी. ग्राभेल सडकमा स्तरोन्नती गरिएको छ । पश्चिम खण्डको २१५ कि मी ट्रयाक निर्माण एवं २५ कि मी ग्राभेल सडकमा स्तरोन्नती गरिएको छ । १८ कि.मि. कालो पत्रे गर्न ठेक्का पट्टा भैसकेको छ । पश्चिम खण्डको ५ कि मी ट्रयाक निर्माण आगामी आ. व. मा सम्पन्न गरिने लक्ष्य रहेको छ ।
१४. उत्तर दक्षिण लोकमार्ग अन्तर्गका सडकहरूमा वार्षिक लक्ष्यको ५६.१७% भौतिक प्रगति हासिल भएको छ । ५६ कि.मी. नयाँ सडक निर्माण तथा २५ कि. मि. ग्राभेल सडकमा स्तरोन्नती गरिएको छ ।
१५. काठमाण्डौ उपत्यका सडक निर्माण तथा सुधार कार्यक्रम अन्तर्गत कुल १८ कि.मी. र काठमाण्डौ उपत्यका सडक विस्तार आयोजना अन्तर्गत १६ कि.मी. सडक कालोपत्रे गरिएको छ ।
१६. पर्यटन क्षेत्रमा टेवा पुर्‍याउने गरी ४४ कि.मी. (कूल ७२ वटा सडक) नयाँ सडक निर्माण गरिएको छ भने १८ कि.मी. ग्राभेल कार्य र ११ कि. मी. कालोपत्रे सडकमा स्तरोन्नती गरिएको छ ।

१७. क्षेत्रीय महत्वका सडक तर्फ कुल १५५ कि.मी (कूल १५१वटा सडक) नयाँ सडक निर्माण भएको तथा १६०.४ कि.मी. माटे सडकलाई स्तरोन्नती गरिएको छ, जस मध्ये २१.८ कि.मि सडक कालोपत्रे र १३८.६ कि.मि ग्राभेल सडकमा स्तरोन्नती गरिएको छ ।
१८. देशै भरिका विभिन्न शहरी क्षेत्रभित्रका सडकको निर्माण तथा सुधार गर्ने उद्देश्यले यस विभागले २९.४ कि.मी. नयाँ सडक निर्माण गरेको छ भने १०४.१६ कि.मी. स्तरोन्नती गरिएको छ, जस मध्ये २९.६६ कि.मि सडक कालोपत्रे र ७४.५ कि.मि. ग्राभेल सडकमा स्तरोन्नती गरिएको छ ।

कार्यक्रम कार्यान्वयनमा देखिएका समस्याहरू

- समयमा बजेट उपलब्ध नहुनु । पूर्ण बजेट आउन ढिलाईका कारण निर्माण कार्य सम्पन्न गर्न कठिनाई
- रेखाङ्कन, जग्गा अधिग्रहण र मुआब्जा ।
- माग अनुसार विष्फोटक पदार्थ आपूर्ति हुन नसकेकोले प्रगतिमा बाधा ।
- जनशक्तिको कमी रहेको ।
- सवारी साधनको कमी रहेको ।
- वन तथा संरक्षण क्षेत्र भित्र काम गर्दा महत्वाकांक्षी माग राखीने र सरोकारवाला निकायसंग यथोचित समन्वय हुन नसकेको ।
- मर्मत संभार अर्न्तगत विशेष मर्मत, आबधिक तथा पुनःस्थापना कार्यमा पर्याप्त बजेट व्यवस्था हुन नसकेको ।
- प्राथमिकता लगानी योजनाले पहिचान गरे वाहेकका योजनाहरू कार्यान्वयन गर्नु परेको ।
- योजनाको आकार बमोजिम आवश्यक बजेट व्यवस्था हुन नसकेको ।
- तैल्य पदार्थको माग अनुसार आपूर्ति तैल्य पदार्थको)अभाव, बन्द तथा हडतालको कारणहुन नसकेको । (

## ५.२ रेल विभाग

सामाजिक, आर्थिक विकास, सामाजिक समायोजन र सेवा विस्तार एवं पहुँचका साथै देशको समग्र आर्थिक समुन्नतिका लागि अभिन्न अंगकारुपमा रेल्वे क्षेत्रको पहिचान भएको छ । विगतमा कमै प्राथमिकतामा रहने गरेको र नगन्य सुविधा भएको भएता पनि रेल्वे सेवाको महत्व आंकलन भै पूर्व (मेची)-पश्चिम (महाकाली), काठमाण्डौं-पोखरा-तराई, भारत सीमाबाट महत्वपूर्ण औद्योगिक व्यापारिक शहरी क्षेत्रहरूमा रेल सेवा संचालन गर्ने लगायत चीन (तिब्बत) वाट काठमाण्डौं रेल्वे सेवा निर्माण विस्तारका साथै खस्कंदो अवस्थामा रहेको जनकपुर-जयनगर रेल सेवाको सुदृढीकरण गर्ने कार्यलाई अगाडि बढाउन पहल गरिएको छ ।

### १. आ.व. २०६९/७० को नीति तथा कार्यक्रम

पूर्व पश्चिम तराई रेलमार्ग निर्माणको कार्यलाई अघि बढाइनेछ । जयनगर-जनकपुर रेल्वे सेवालाई वर्द्धिवास सम्म विस्तार गरिनेछ । यसैगरी रानी सिक्रियाही-विराटनगर रेल्वे सेवाको निर्माण कार्यशुरु गरिनेछ । नेपाल-भारत सीमा क्षेत्रमा पहिचान भएका अन्य रेलमार्गहरूको विस्तृत अध्ययन कार्य शुरु गरिनेछ । काठमाण्डौं उपत्यकामा मेट्रो मोनो रेल सेवा सञ्चालनका लागि सम्भाव्यता अध्ययन कार्य शुरु गरिनेछ ।



## २. आर्थिक वर्ष २०६९/०७० को मुख्य मुख्य उपलब्धीहरू:

- क. रेल विभागको कार्यालय भवन निर्माणकार्य शुरुवात भएको ।
- ख. काठमाडौं उपत्यकामा मेट्रोको सम्भाव्यता अध्ययन कार्य सम्पन्न ।
- ग. मेची महाकाली विधुतिय रेलमार्गको वर्दिवास सिमरा सिमरा विरगंज खण्डको विस्तृत सर्भेक्षण कार्य सम्पन्न ।
- घ. मेची महाकाली विधुतिय रेलमार्गको सिमरा तम्सरिया बुटवल भैरहवा लिकको विस्तृत सर्भेक्षण कार्य शुरुवात भएको ।
- ङ. भारतिय सहयोगमा निर्माणधिन विराटनगर जोगवानी र जयनगर विजुलपुरा वर्दिवास रेलमार्गको लागि १३५ हेक्टर जग्गा प्राप्ती भएको ।

## ३. लक्ष्य अनुसारको प्रगति हासिल गर्न परेका समस्या र चुनौतीहरू:

- क. रेल विभागमा रेल सम्बन्धी दक्ष जनशक्तिको अभाव रहेको ।
- ख. मुआब्जा वितरण र जग्गा प्राप्तिर्कार्यमा जिल्ला स्थित नापि तथा मालपोत कार्यालयको प्रमुख भूमिका भएता पनि तत् तत् कार्यालयमा पर्याप्त जनशक्तिको अभाव रहेकोले रेलको कार्यलाई समेत असर पुगेको ।
- ग. सिमारा तामसारिया खण्डको रेखांकन चितवन राष्ट्रिय निकुञ्ज हुँदै गएको हुँदा सोको स्विकृत प्राप्त गर्न समय लागी रहेको ।
- घ. अधिग्रहण गर्नु पर्ने टुक्राजग्गाहरू अधिक भएको र अधिग्रहणमा परेको क्षेत्रफल कम भएकोले जग्गाधनीहरूबाट मुआब्जा बुझ्न उत्साहसाथ सहभागिता कम रहेकोले द्रुत गतिको प्रगति हुननसकेको ।

## ४. समस्या समाधानका लागि भएका प्रयास र सुझावहरू:

- क. रेल क्षेत्रसँग सम्बन्धित मानव संसाधन विकासको लागि तालिम एवं अध्ययनको लागि व्यवस्थाको लागि प्रयासहरू गरिएको ।
- ख. मुआब्जा वितरणसँग सम्बन्धित कार्यालयहरूमा जनशक्तिको उचित व्यवस्था वा अतिरिक्त कार्यबोझको अवस्थाका उचित उत्तप्रेरणाको व्यवस्था वा प्रोत्साहन भत्ताको व्यवस्था हुनुपर्ने ।
- ग. आवश्यक प्राविधिक जनशक्तिको व्यवस्था हुनुपर्ने मानव संशाधन विकासका लागि जोड दिनुपर्ने ।
- घ. वन तथा भू-सरक्षण मन्त्रालय, वन विभाग र चितवन राष्ट्रिय निकुञ्जसँग समन्वय कार्य भई रहेको । वन तथा सरक्षित क्षेत्रबाट राष्ट्रिय गौरवका भौतिक पूर्वाधार निर्माण गर्दा FastTrack कार्य विधि बनाई कार्यान्वयन गरिनुपर्ने ।
- ङ. मन्त्रालयसँग समस्या समधानार्थ समन्वय गरिएको ।

## ५.३ यातायात व्यवस्था विभाग

यातायात क्षेत्रले मुलुकको आर्थिक तथा सामाजिक रुपान्तरणका महत्वपूर्ण भूमिका खेल्दछ । अन्य क्षेत्रलाई गतिशिल र जीवन्त तुल्याउन यातायात क्षेत्रले रक्त सञ्चारको रुपमा कार्य गरेको हुन्छ । हाल नेपालमा निजी र सार्वजनिक सवारी साधनको संख्या १३ लाख ४८ हजार ९९५ पुगेको छ र यो संख्यामा दिन प्रति दिन तिब्र रुपमा वृद्धि भइरहेको छ भने यातायात क्षेत्रबाट सरकारलाई प्राप्त हुने राजस्व पनि उल्लेखनीय रुपमा वढिरहेको छ । साथै सवारी दुर्घटना मृत्युको सबै भन्दा ठूलो कुनै एक कारण भएको छ ।

यातायात पूर्वाधारमा भएको विस्तार, मानिसहरूमा देखा परेको गतिशिलता, सवारी साधनको संख्यात्मक वृद्धि, तिनीहरूको गुणात्मक विविधता, दुर्घटनाको विवरण र यातायात व्यवस्थापन प्रयोगमा आएका आधुनिक प्रविधिलाई दृष्टिगत गर्दा नेपालको यातायात क्षेत्रलाई विकास र व्यवस्थित गर्नु पर्ने चुनौति टुङ्कारो छ । एकातिर समग्र यातायात क्षेत्र विपेश गरी सार्वजनिक यातायातमा सरकारको संलग्नता नभएको अवस्था छ भने सार्वजनिक यातायातलाई सुरक्षित, भरपर्दो, सरल, सहज र पहुँच योग्य बनाउदै लैजानु पनि त्यतिकै आवश्यक छ । अर्कोतिर यातायात क्षेत्रको व्यवस्थापन र नियमन गर्ने निकायहरूलाई सक्षम र सवल बनाउनु पर्ने सार्वजनिक जिम्मेवारी पनि कम महत्वपूर्ण छैन ।

विभागले आ.व. ०६९/७० मा सम्पादन गरेका महत्वपूर्ण कार्यहरू:

- सवारी चालक अनुमतिपत्रको प्रयोगात्मक परिक्षा व्यवस्थित गर्ने निर्देशिका, २०६९ को कार्यान्वयनबाट सवारी चालक अनुमतिपत्रो परिक्षा प्रणाली व्यवस्थित र मर्यादित हुनुका साथै सेवा प्रवाहमा पारदर्शिता तथा निष्पक्षता कायम हुन गई कार्यालयको छविमा सुधार आएको ।
- सबै यातायात व्यवस्था कार्यालयहरूमा क्षतिपूर्ति सहितको नागरिक वडापत्र लागू गरि सार्वजनिक सेवा प्रवाहलाई छिटो छरितो तुल्याइएको ।
- सबै यातायात व्यवस्था कार्यालयहरूमा Driving License Registration System लागु गरी सवारी कार्यहरूलाई व्यवस्थित र आधुनिकिकरण गरिएको ।
- ट्राफिक सकेत चिन्ह निर्माण, सूचनामूलक स्टिकर निर्माण तथा सार्वजनिक सवारी साधनहरूको अनुगमनबाट सडक दुर्घटना न्यूनिकरणमा सघाउ पुगेको ।
- सवारी चालक अनुमतिपत्रलाई अझै बढी सुरक्षित तथा व्यवस्थित गर्न स्मार्ट कार्डमा लैजाने प्रक्रिया अन्तिम चरणमा पुगेको ।
- सवारी साधनको नम्बरप्लेटलाई इम्बोस्ड नम्बर प्लेटमा लैजाने सम्बन्धमा गृहकार्य भएको ।
- ई-बिलिङ सिस्टमको प्रभावकारी कार्यान्वयनबाट राजस्व असुलीमा वृद्धि भएको ।
- सवारी दुर्घटना न्यूनिकरण तथा सवारी नियमको परिपालनाको लागि ट्राफिक सकेत चिन्ह निर्माण गरी ट्राफिक प्रहरीलाई हस्तान्तरण गरिएको ।
- सवारी दुर्घटना न्यूनिकरण तथा सवारी सुरक्षामा सघाउ पुऱ्याउने सूचनामूलक स्टिकर निर्माण गरी वितरण गरिएको ।
- कार्यालय प्रमुख तथा प्राविधिक प्रमुखहरूको रणनीतिक तथा कार्यशाला गोष्ठी काठमाडौंमा सम्पन्न भएको । अनुभूत गरिएका प्रमुख समस्या
- टेकुमा स्थापना गरिएको भेहिकल फिटनेश टेष्ट सेन्टर पुरानो विधुत बक्यौता रकम भुक्तानी गर्न नसकिएको कारण सञ्चालन हुन नसकेको ।
- प्रयास बजेट अभावको कारण सवारी चालक अनुमतिपत्रलाई व्यवस्थित गर्ने निर्देशिका २०६९ अनुरूप नयाँ मापदण्डमा आधारित ट्रयाल सेन्टर निर्माण गर्न नसकिएको ।
- बजेट अभावको कारण कार्यालयहरूको आफ्नै भवन निर्माण लगायतका पूर्वाधारहरूको व्यवस्था गर्न नसकिएको, सवारी साधन दर्ता र सवारी चालक अनुमतिपत्रको फाराम भने कार्य इलप्लिभ कथकतझ बाट गर्न नसकिएको कारण सेवा प्रवाहमा प्रतिकूल असर परेको ।

#### अनुभूत गरिएका प्रमुख समस्या

- टेकुमा स्थापना गरिएको भेहिकल फिटनेश टेष्ट सेन्टर पुरानो विधुत बक्यौता रकम भुक्तानी गर्न नसकिएको कारण सञ्चालन हुन नसकेको ।
- प्रयाप्त बजेट अभावको कारण सवारी चालक अनुमतिपत्रलाई व्यवस्थित गर्ने निर्देशिका २०६९ अनुरूप नयाँ मापदण्डमा आधारित ट्रयाल सेन्टर निर्माण गर्न नसकिएको ।
- बजेट अभावको कारण कार्यालयहरूको आफ्नै भवन निर्माण लगायतका पूर्वाधारहरूको व्यवस्था गर्न नसकिएको, सवारी साधन दर्ता र सवारी चालक अनुमतिपत्रको फाराम भर्ने कार्य इलप्लिभ कथकतझ वाट गर्न नसकिएको कारण सेवा प्रवाहमा प्रतिकुल असर परेको ।

#### विभागले आ.व. ०६९/७० मा सम्पादन गरेका महत्वपूर्ण कार्यहरू:

- सवारी चालक अनुमतिपत्रको प्रयोगात्मक परिक्षा व्यवस्थित गर्ने निर्देशिका, २०६९ को कार्यान्वयनवाट सवारी चालक अनुमतिपत्रो परिक्षा प्रणाली व्यवस्थित र मर्यादित हुनुका साथै सेवा प्रवाहमा पारदर्शिता तथा निष्पक्षता कायम हुन गई कार्यालयको छविमा सुधार आएको ।
- सबै यातायात व्यवस्था कार्यालयहरूमा क्षतिपूर्ति सहितको नागरिक वडापत्र लागू गरि सार्वजनिक सेवा प्रवाहलाई छिटो छरितो तुल्याइएको ।
- सबै यातायात व्यवस्था कार्यालयहरूमा **Driving License Registration System** लागु गरी सवारी कार्यहरूलाई व्यवस्थित र आधुनिककरण गरिएको ।
- ट्राफिक सकेत चिन्ह निर्माण, सूचनामूलक स्टिकर निर्माण तथा सार्वजनिक सवारी साधनहरूको अनुगमनवाट सडक दुर्घटना न्यूनिकरणमा सघाउ पुगेको ।
- सवारी चालक अनुमतिपत्रलाई अझै बढी सुरक्षित तथा व्यवस्थित गर्न स्मार्ट कार्डमा लैजाने प्रक्रिया अन्तिम चरणमा पुगेको ।
- सवारी साधनको नम्बरप्लेटलाई इम्बोस्ड नम्बर प्लेटमा लैजाने सम्बन्धमा गृहकार्य भएको ।
- ई-बिलिङ सिस्टमको प्रभावकारी कार्यान्वयनवाट राजस्व असुलीमा वृद्धि भएको ।
- सवारी दुर्घटना न्यूनिकरण तथा सवारी नियमको परिपालनाको लागि ट्राफिक सकेत चिन्ह निर्माण गरी ट्राफिक प्रहरीलाई हस्तान्तरण गरिएको ।
- सवारी दुर्घटना न्यूनिकरण तथा सवारी सुरक्षामा सघाउ पुऱ्याउने सूचनामूलक स्टिकर निर्माण गरी वितरण गरिएको ।
- कार्यालय प्रमुख तथा प्राविधिक प्रमुखहरूको रणनीतिक तथा कार्यशाला गोष्ठी काठमाडौंमा सम्पन्न भएको ।

#### अनुभूत गरिएका प्रमुख समस्या

- टेकुमा स्थापना गरिएको भेहिकल फिटनेश टेष्ट सेन्टर पुरानो विधुत बक्यौता रकम भुक्तानी गर्न नसकिएको कारण सञ्चालन हुन नसकेको ।
- प्रयाप्त बजेट अभावको कारण सवारी चालक अनुमतिपत्रलाई व्यवस्थित गर्ने निर्देशिका २०६९ अनुरूप नयाँ मापदण्डमा आधारित ट्रयाल सेन्टर निर्माण गर्न नसकिएको ।
- बजेट अभावको कारण कार्यालयहरूको आफ्नै भवन निर्माण लगायतका पूर्वाधारहरूको व्यवस्था गर्न नसकिएको, सवारी साधन दर्ता र सवारी चालक अनुमतिपत्रको फाराम भर्ने कार्य **Online System** वाट गर्न नसकिएको कारण सेवा प्रवाहमा प्रतिकुल असर परेको ।

## आ.व. २०६९/७० को वार्षिक संकलित राजश्वको विवरण

२०६९ श्रावण देखि २०७० आषाढ मसान्तसम्म यातायात व्यवस्था कार्यालयहरुबाट संकलन भएको राजश्व विवरण

सि.नं.	यातायात व्यवस्था कार्यालयहरुको नाम	कर राजश्व सवारी कर (११४५१)	सवारी इजाजत र स.चा.अ. दस्तुर (११६२१)	शहरी सडक निर्माण तथा सम्भार दस्तुर (११४५२)	यातायात क्षेत्रको आय (१४२२५)	जम्मा गैरकर राजश्व	जम्मा राजश्व (कर + गैरकर राजश्व)
१	मेची	१३५,५०२,७४३	४०,३०८,७१८	४,२३२,०१७	४,६८४,५८७	४९,२२५,३२२	१८४,७२८,०६५
२	कोशी	३०१,०५५,५८७	६१,५९६,९९६	१७१,४७९,३७३	९,४२३,०१२	२४२,४९९,३८१	५४३,५५४,९६८
३	सगरमाथा	५८,२६७,५९१	१३,७९०,७०९	४,५६२,४०५	१,६८६,४२६	२०,०३९,५४०	७८,३०७,१३१
४	जनकपुर	९२,०९७,२१४	२२,८२७,६३५	२,२६१,१७८	९,५६४,२६७	३४,६५३,०८०	१२६,७५०,२९४
५	नारायणी	५४०,८७२,५७९	७८,२३३,८८८	७१३,८३६,२३१	३७,८७६,१९८	८२९,९४६,३१७	१,३७०,८१८,८९६
६	बागमती (मो.सा.)	१,३४१,६५१,०२६	५०,१३७,६००	९२२,६४७,४९७	४१,२४२,६५२	१,०१४,०२७,७४९	२,३५५,६७८,७७५
७	बागमती (साना ठुला)	-	१४१,३३९,५००	-	१,२९२,२०७	१४२,६३१,७०७	१४२,६३१,७०७
८	बागमती (स.चा.)	६३५,७४५,१४३	९८,१५८,१२३	२५३,३३६,४४५	१,८१२,६३९	३५३,३०७,२०७	९८९,०५२,३५०
९	लुम्बिनी	३६५,६८३,०८५	८१,४५५,६९६	१८८,८४३,१४१	२८,९३८,११७	२९९,२३६,९५४	६६४,९२०,०३९
१०	गण्डकी	३०४,४५०,४८९	६७,४६८,६३०	२०,२१३,३४२	११,०९६,७२७	९८,७७८,६९९	४०३,२२९,१८८
११	राप्ती	१७,५०९,७३५	१२,०५१,४४५	५,०८४,२८२	१,२०८,०४५	१८,३४३,७७२	३५,८५३,५०७
१२	धौलागिरी	४८,५९४,८६२	१४,६०५,२३७	१,६५२,७९५	१,६०८,७७७	१७,८६६,८०९	६६,४६१,६७१
१३	भेरी	९५,६९०,५७९	२७,६८५,९६७	५,६९८,३४९	७,८८४,७०८	४१,२६९,०२४	१३६,९५९,६०३
१४	सेती	७२,०९१,१७०	१९,१५४,१८५	१,६६५,६११	५,३५१,१५४	२६,१७०,९५०	९८,२६२,१२०
१५	महाकाली	२७,४१४,१९०	९,१९०,४५५	१,०५८,२५०	२,५६७,०७७	१२,८१५,७८२	४०,२२९,९७२
१६	सल्लाघारी से.के.	९०,१८३,५६८	११८,९१८,३८७	-	१०,३५५,०४६	१२९,२७३,४३३	२१९,४५७,००१
१७	सानो भय्याङ से.के.	२४४,८६८,५७१	७,४६२,६१०	-	४,६२७,१००	१२,०८९,७१०	२५६,९५८,२८१
	<b>जम्मा</b>	<b>४,३७१,६७८,१३२</b>	<b>८६४,३८५,७८१</b>	<b>२,२९६,५७०,९१६</b>	<b>१८१,२१८,७३९</b>	<b>३,३४२,१७५,४३६</b>	<b>७,७१३,८५३,५६८</b>
	वार्षिक लक्ष्य	४,४४६,९१०,०००					
	वार्षिक प्रगति	४,३७१,६७८,१३२	८६४,३८५,७८१	२,२९६,५७०,९१६	१८१,२१८,७३९		
	<b>प्रगति प्रतिशत</b>		९८=३१%				

आ.व. २०६९/७० फागुन सम्म दर्ता भएका सवारीको विवरण (कार्यालयगत)

यातायात व्यवस्था कार्यालय

आ.व.	मेची	कोशी	सगरमाथा	जनकपुर	नारायणी	बागमती	गण्डकी	धौलागिरी	लुम्बिनी	राप्ती	भेरी	सेती	महाकाली	जम्मा	कुल जम्मा
०४६/४७	२४५६	३९३६	११९८	१६२६	२१३६८	३४६०६	४२७	-	३२३१	७०३	१३६६	९०४	७१३	७६३७८	७६३७८
०४७/४८	९५९	१०८८	१२७	१०३	४०७०	५५२७	१४३	-	६१८	९८	१४९	२३८	२९	१३१४९	८९५२७
०४८/४९	८०२	१४९६	१९१	११७	५१३०	८०५५	२०१	-	७७२	४२	२६८	३४९	४४	१७४६७	१०६९९४
०४९/५०	१०७२	१०७५	२०५	१०६	२५७८	७४११	३०४	-	७१२	३०१	१८१	२७५	३५	१४२५५	१२१२४९
०५०/५१	१०७	११८३	४०३	१०९	२३६३	११६०१	४०३	-	६०४	२९०	१९८	३०१	८३	१८६०९	१३९८५८
०५१/५२	१००५	११९३	५१७	८१	२९६८	११०४३	५१३	-	१३१२	११२	२२७	३७२	७१	१९४१४	१५९२७२
०५२/५३	८३०	१०९१	३१०	८९	३१०३	१२८६३	१६०	-	१२७	१०९	२०३	३२२	५७	२०४०८	१७९६८०
०५३/५४	१०४८	११८८	५५२	१०२	३४०४	१४२५६	१९३	-	१९६७	१६१	४४१	४०१	५२	२३७६५	२०३४४५
०५४/५५	९६५	९८७	२६६	१११	३८३१	१०६६७	२६१	-	२१०४	२०४	५६८	४१२	४९	२०४२५	२२३८७०
०५५/५६	१०५७	१५८५	४२७	१०७	३८९०	१२४२३	४०३	-	२८६८	१८९	६४४	४७३	७३	२४१३९	२४८००९
०५६/५७	२०१४	१४८०	१६२	१८९	४७०३	१४६२६	३६८	-	२८०३	३०१	९०३	६६३	६८	२८२८०	२७६२८९
०५७/५८	२३३	९८०	१३८	७९८	६६०९	२४००३	२४२२	-	४०७	२८९	८३१	५४४	७७	४०९९५	३१७२८४
०५८/५९	८९७	२२९४	६०५	१३५८	७६५४	२६६८९	२४४२	-	३१३५	३४६	९७	६८९	८०	४७१६०	३६४४४४
०५९/६०	१०७	१८०३	५६	२५०	९२५४	२३१४३	१०७३	-	१२६४	२	२१६	३७६	६६	३७६१०	४०२०५४
०६०/६१	११४	१३४१	१३४	१३४	७९३४	२५२४४	२३४६	-	१९७२	२	२२७	१८३	६८	३९६९९	४४१७५३
०६१/६२	११४	१३७	६५	२८३	८५७९	२३७५९	२६०६	-	३३७२	१	२८०	२३९	४२	४०७११	४८२४६४
०६२/६३	११९८	३५९६	११३९	१९२३	१०२६८	२६७८१	४२१७	-	३७५१	३९०	१३६३	१०३	२४६	५४९७५	५३७४३९
०६३/६४	२०७९	७९०३	८१७	२२०७	२३०९१	३८२५९	४६३५	-	६३०१	५०३	१५३२	९१७	४९१	८८७३५	६२६१७४
०६४/६५	१९८१	३२७	१८७	२५७	२७७४७	४२८८५	३५९०	-	३६३३	१३७	५७	४३२	४९	८४७४०	७१०९१४
०६५/६६	४४७५	१३७७	२८२८	९३४	३०४२३	५००९०	५६५९	४१०	५७६०	५१	४६९	३२	६२	१०२५७०	८१३४८४
०६६/६७	६३०६	२०३३०	४८८५	५३७३	३५६७३	८२२०४	९९३०	९३३	२५४०२	१५८४	५१३९	२९४९	१०७९	२०१७८७	१०१५२७
०६७/६८	५५३३	१९३०२	२३४९	१४३२	३९१७५	६४०१०	१००७	६३१	१२५२४	१९९९	५१७२	१०४३	३९९	१६३६४०	११७८९११
२०६८/६९	६२४३	२४१२२	४८८७	७४०१	३७४९९	५३१३४	९४२१	८४८	१५७४०	५२०४	४१६८	१२१६	२०१	१७००८४	१३४८९९५
२०६९/७०	६४६०	३११७२	४१५७	११२१	४४४१६	१०७६७	५४०५१	१२४७	३१८६१	८८७	२७४५	६०९७	५६७	१७११	२०८४८३

## ग) काठमाडौं दीगो शहरी यातायात आयोजना:

### आयोजनाको उद्देश्य

१. काठमाडौं ऐतिहासिक तथा पुरातात्विक शहरी क्षेत्र भित्र पेडेस्ट्रानाइजेशन, साइड वाक तथा पार्किङ्ग लट निर्माण गर्ने कार्य ।
२. काठमाडौंको सिटी कोर क्षेत्रको चोक सुधार, पुल निर्माण कार्य तथा बस लेवाइज, बस स्टप निर्माण गर्ने कार्य ।

### आ.व.६९/७० को मुख्य उपलब्धि

आयोजनाको लागि राष्ट्रिय परामर्शदाताहरू Design and Supervision Consultants बाट डिजाइन कार्य सम्पन्न भै Bidding Documents तयार गरि ADB को सहमतिको लागि पठाइएको ।

### आयोजना कार्यान्वयनमा देखिएका मुख्य मुख्य समस्याहरू

१. गत आ.व.को अन्तमा परामर्शदाता नियुक्त भएकोले गत वर्ष खर्च कम भएको र सो अनुसारको बजेटले यस वर्ष नपुगेको। यस वर्षको निकासो रोक्का भएको ।
२. मलेनिकाको निर्देशिकामा चौमासिक सोधभर्ना गर्नुपर्ने व्यवस्था भएको तर ADB ले ६ महिना पछाडि माग गर्नु पर्ने व्यवस्था गरेको ।
३. डिजाइन कार्यमा सोचेको भन्दा बढि समय लागेको ।

## घ) बाढीजन्य क्षति पुनः निर्माण आयोजना

### आयोजनाको उद्देश्य

- १ सुनसरी, कैलाली तथा कञ्चनपुर जिल्लाका बाढी पिडित जनताको जिवनस्तरमा सुधार ल्याउने
- २ सुनसरी, कैलाली तथा कञ्चनपुर जिल्लामा बाढिवाट क्षति पुगेका संरचनाको पुनः निर्माण

### वार्षिक मुख्य मुख्य लक्ष्य प्रगति

प्रमुख कार्यहरू	वार्षिक प्रगति
सिचाई क्षेत्र सुनसरी जिल्लामा २ वटा सिचाई प्रणालीहरूको पुनः निर्माण कार्य, सुनसरी जिल्लामा सुनसरी मोरङ्ग सिचाई अन्तर्गत हरिपुर शाखा नहर मर्मत तथा पुनः निर्माण	पश्चिम कुशाहा प्राणलीको लक्ष्य अनुरूप १.७५ कि.मी.नहरको निर्माण कार्य सम्पन्न भएको हरिपुर सिचाई प्रणालीको लक्ष्य अनुरूप २.२ कि.मी. नहर पुनः निर्माण कार्य सम्पन्न भएको । लक्ष्य अनुसारको १८८ कि.मी.नहरको पुनः निर्माण सम्पन्न भएको लक्ष्य अनुसार ४ वटै संरचनाहरूका निर्माण कार्य सम्पन्न ।
खानेपानी क्षेत्र सुनसरी जिल्लामा लौकही ओभरहेट खानेपानी आयोजना सम्पन्न ।	ठेकेदारले ढिला कार्य गरेकोले ओभरहेट सिस्टम सम्पन्न हुन नसकेको प्रगति ९२.४% मात्र भएको ।
सडक क्षेत्र कोशी चतरा पुलको निर्माण ।	दुवै तर्फको Abutment को Bearing Level िसम्म निर्माण कार्य भएको पहिलो पियर P1 High Flood Level भन्दा माथि उठी सकेको । पियर P3 को जगको काम शुरु भए पनि यस आ.व.मा छिट्टै मनसुन शुरु भएकोले काम रोकिएको अवस्था छ । Abutments तथा Piers को निर्माण कार्य सम्पन्न नभएकोले सुपर स्ट्रक्चरको काम शुरु हुन नसकेको ।

क्षेत्र	स्वीकृत बजेट	खर्च भएको रकम	वार्षिक प्रगति	
			भौतिक	वित्तीय
सिंचाई	३५५६९	३३४७१	८५.६	९४.१
खानेपानी तथा सरसफाई	११८३७	९७४८	९२.४	८२.४
सडक	३२८१६०	१२५४१५	४३.७	३८.२
जल उत्पन्न प्रकोप नियन्त्रण	१२०५०	९३२५	१००	७७.४
प्राविधिक परिक्षण (राष्ट्रिय सर्तकता केन्द्र)	७५०	३००	३८	४०
आयोजना समन्वय कार्यालय	९८१५	९१४७	९८.९	९३.२
आयोजनाको कुल	३९८१८१	१८७१०६	५१.१	४७.०

## ६ भौतिक पूर्वाधार तथा यातायात मन्त्रालय अन्तर्गतका राष्ट्रिय गौरवका आयोजनाहरुको संक्षिप्त प्रगति विवरण

### १. हुलाकी राजमार्ग आयोजना

आयोजनाको नाम	हुलाकी राजमार्ग (पुलहरु समेत)
विनियोजित बजेट	१५५११३७०००
असार मसान्तसम्मको खर्च	१३३५५०४०००
आ.व. ०६९/७० को भौतिक लक्ष्य	क) ६२ वटा पुल निर्माण जारी रहेको । १९ वटा पुल सम्पन्न गर्ने र बाँकी पुलको निर्माण चालु रहने । ख) थप १० वटा पुलको ठेक्का व्यवस्थापन गरि निर्माण कार्य शुरु गर्ने । ग) दोस्रो चरणका ५२ वटा पुलहरुको डिजाइन ड्रईङ तयार गर्ने । घ) प्रथम चरणको बाँकी रहेको ११ वटा पुलहरु सभै डिजाइन गर्ने ।
आ.व. ०६९/७० को भौतिक प्रगति	क) ६२ वटा पुल निर्माण चालु रहेको । ख) ४ वटा पुलको ठेक्का व्यवस्थापन भएको र बाँकी ६ पुलका लागि ठेक्का सूचना गरिएको । ग) दोस्रो चरणका ५२ वटा पुलहरुको डिजाइन चेक हुँदै । घ) भारतीय पक्षले १२ वटा सडकमा काम गरिरहेको । ङ) रातो, परकौली, पिपरा, बलुवा, ढोगही, सिकारीवास र बगही पुल निर्माण सम्पन्न । च) १९ वटा पुल निर्माण सम्पन्न भएको ।
प्रगति प्रतिशत	८६.१० (वित्तीय प्रगति)
लक्ष्य अनुसार प्रगति हुन नसक्नुको कारण	क) समयमा बजेट उपलब्ध नहुनु । ख) विभिन्न ठेकेदारहरुले काम हेलचेक्राइ गरेका । ग) पुल निर्माणको लागि बजेट न्यून रहने गरेको । घ) भारतीय सीमा सुरक्षा बलले ठुटेखोला पुल निर्माण कार्य रोकेकोले प्रगति हुन नसकेको । ङ) अन्य सरकारी निकायबाट हुनुपर्ने काममा ढिलाई जस्तै रुख काट्ने अनुमति, विद्युत लाइन सार्ने आदि ।
समस्या समाधानका लागि गरिएको सुझाव	क) काममा हेलचेक्राइ गर्छिने निर्माण व्यवसायीलाई कारवाही शुरु गरिएको । ख) राष्ट्रिय समस्या भएको हुँदा सामुहिक पहल हुनुपर्ने । ग) ठुटे खोला पुलका लागि कुटनितिक माध्यमबाट समस्या समाधान हुन अनुरोध भएको । पुलको Location Shift गरी निर्माण कार्य अगाडी बढाउने निर्णय भए बमोजिम सोही अनुसार निर्माण कार्य अगाडी बढाइएको ।



२. उत्तर दक्षिण लोकमार्ग आयोजना

२.१ उत्तर दक्षिण लोकमार्ग कोशी -कोरिडोर

आयोजनाको नाम	उत्तर दक्षिण लोकमार्ग कोशी -कोरिडोर
विनियोजित बजेट	१२७६०००००
असार मसान्तसम्मको खर्च	११०००२०००
आ.व. ०६९/७० को भौतिक लक्ष्य	गेवियन टेवा पर्खाल निर्माण ४०० र.मी., कच्ची नाली निर्माण ४ कि.मी., पक्की नाली निर्माण ६ कि.मी., सबवेस सोलीङ्ग ३.५ कि.मी., कटिङ्ग ५ कि.मी. फिलिङ्ग १ कि.मी
आ.व. ०६९/७० को भौतिक प्रगति	गेवियन टेवा पर्खाल निर्माण ८३७ र.मी., कच्ची नाली निर्माण ४ कि.मी., पक्की नाली निर्माण २ कि.मी, सबवेस सोलीङ्ग १० कि.मी., कटिङ्ग ६ कि.मी. फिलिङ्ग २.५ र.मी. कजवे सख्या १।
प्रगति प्रतिशत	७१.३४
लक्ष्य अनुसार प्रगति हुन नसक्नुको कारण	Alignment सम्बन्धि विवाद, स्थानीयबाट सिधा निर्माण कार्यमा हस्तक्षेप, ज्यामीसँग विवाद, स्थानीय छिस्तीका (बाग्लुङ)जनताहरुबाट सडकको Alignment को Detailed Survey को काममा बाधा तथा अवरोध हुनु, प्राविधिक जनशक्तिको कमी ।
समस्या समाधानका लागी गरिएको सुझाव	सम्बन्धित निर्माण व्यवसायीहरुलाई कार्यतालिका बमोजिम निर्माण कार्यको गति बढाउन विभिन्न उपायहरु अवलम्बन गर्न सुझावहरु दिइएको, विवाद समाधानको लागि स्थलगत छलफल गरी विवाद समाधान गरी कार्य अगाडि बढाइएको ।

२.२ उत्तर दक्षिण लोकमार्ग -कालिगण्डकी कोरिडोर

आयोजनाको नाम	उत्तर दक्षिण लोकमार्ग -कालिगण्डकी कोरिडोर
विनियोजित बजेट	५८००००००
असार मसान्तसम्मको खर्च	२५२७४०००
आ.व. ०६९/७० को भौतिक लक्ष्य	४ कि.मी. सडक ट्रयाक खोल्ने, ३८ कि.मी. सडक खण्डमा पहिरो सफा गरी यातायात संचालन गर्ने ।
आ.व. ०६९/७० को भौतिक प्रगति	४ किसडक ट्रयाक खोली सकिएको .मी., ग्याविन १५०० घग्नाभेलिङ्ग .मी., ३ कि .मी.Hume pipe culvert २ वटा ।
प्रगति प्रतिशत	८२.३५
लक्ष्य अनुसार प्रगति हुन नसक्नुको कारण	Alignment सम्बन्धि विवाद, स्थानीयबाट सिधा निर्माण कार्यमा हस्तक्षेप, ज्यामीसँग विवाद, स्थानीय छिस्तीका जनताहरुबाट सडकको(बाग्लुङ)Alignment को Detailed Survey को काममा बाधा तथा अवरोध हुनु, प्राविधिक जनशक्तिको कमी ।
समस्या समाधानका लागी गरिएको सुझाव	सम्बन्धित निर्माण व्यवसायीहरुलाई कार्यतालिका बमोजिम निर्माण कार्यको गति बढाउन विभिन्न उपायहरु अवलम्बन गर्न सुझावहरु दिइएको, विवाद समाधानको लागि स्थलगत छलफल गरी विवाद समाधान गरी कार्य अगाडि बढाइएको ।

२.३ उत्तर दक्षिण लोकमार्ग -कर्णाली कोरिडोर

आयोजनाको नाम	उत्तर दक्षिण लोकमार्ग -कर्णाली कोरिडोर
विनियोजित वजेट	१२७००००००
असार मसान्तसम्मको खर्च	८३४२९०००
आ.व. ०६९/७० को भौतिक लक्ष्य	१० कि.मी. सडक ट्रयाक खोल्ने काम ।
आ.व. ०६९/७० को भौतिक प्रगति	६.५ कि.मी. सडक ट्रयाक खोल्ने काम सकिएको ।
प्रगति प्रतिशत	६०
लक्ष्य अनुसार प्रगति हुन नसक्नुको कारण	Alignment सम्बन्धि विवाद, स्थानीयबाट सिधा निर्माण कार्यमा हस्तक्षेप, ज्यामीसँग विवाद, स्थानीय छिस्तीका जनताहरुबाट सडकको(बाग्लुङ)Alignment को Detailed Survey को काममा बाधा तथा अवरोध हुनु, प्राविधिक जनशक्तिको कमी ।
समस्या समाधानका लागी गरिएको सुझाव	सम्बन्धित निर्माण व्यवसायीहरुलाई कार्यतालिका बमोजिम निर्माण कार्यको गति बढाउन विभिन्न उपायहरु अवलम्बन गर्न सुझावहरु दिइएको, विवाद समाधानको लागी स्थलगत छलफल गरी विवाद समाधान गरी कार्य अगाडि बढाइएको ।

३. काठमाडौं मधेश-तराइ-फाष्ट ट्रयाक आयोजना

आयोजनाको नाम	काठमाडौं तराई फाष्ट ट्रयाक आयोजना
विनियोजित वजेट	८१४६९६८९०
असार मसान्तसम्मको खर्च	६४५००००००
आ.व. ०६९/७० को भौतिक लक्ष्य	क) मुआब्जा वितरण कार्य सम्पन्न गर्ने ख) ट्रयाक खोल्ने कार्य सम्पन्न गर्ने । ग) BOT प्रकृयाबाट Concessionaire छनौट गर्ने ।
आ.व. ०६९/७० को भौतिक प्रगति	क) मुआब्जा वितरण कार्य ७५ प्रतिशत सम्पन्न भएको । ख) ट्रयाक खान्ने कार्य ८० प्रतिशत सम्पन्न भएको । ग) BOT प्रकृयाबाट Concessionaire छनौटमा RFP Stage मा पुगेको ।
प्रगति प्रतिशत	७८
लक्ष्य अनुसार प्रगति हुन नसक्नुको कारण	क) ललितपुर क्षेत्र (०+६.५)Km जग्गा विवाद भई Alignment Fix हुन नसकेको । ख) एलानी जग्गाको राहत क्षतिपुर्ति दिने कार्यमा केही नोक्सान गर्ने कार्य भइरहेको हुँदा ।
समस्या समाधानका लागी गरिएको सुझाव	क) Alignment Fix भैसकेको । ख) पुनः सर्भे गरी छुट भएको List Update भइरहेको ।

४. मध्य पहाडी लोकमार्ग आयोजना

४.१ मध्य पहाडी लोकमार्ग आयोजना (पूर्वी खण्ड)

आयोजनाको नाम	मध्य पहाडी लोकमार्ग आयोजना (पूर्वी खण्ड)
विनियोजित बजेट	१२९०४५६५००
असार मसान्तसम्मको खर्च	१२८९४७६०६०
आ.व. ०६९/७० को भौतिक लक्ष्य	व्याक कटिङ्ग: ७४ कि.मी, टेवा पर्खाल: ८४२० र.मी., नाली निर्माण: २५ कि.मी. कल्भर्ट: ९०, पुल निर्माण तर्फ: फाउन्डेशन संख्या ३१, सब-सट्रक्चर संख्या ३३ सुपर सट्रक्चर ३१५ र.मी., ग्राभलिड: २० कि.मी., सब-वेश: २० कि.मी., रेखाङ्कन तथा संभाव्यता अध्ययन: ५०० कि.मी. , निर्माणाधीन सर्भेक्षण तथा जियो टेक्नीकल अध्ययन ९० कि.मी., डि.पि.आर. तयार गर्ने ५८ कि.मी. पुल सर्भेक्षण डिजाइन संख्या १० र २२१ कि.मी. सडक खण्ड मर्मत गरी यातायात संचालन गर्ने रहेको छ ।
आ.व. ०६९/७० को भौतिक प्रगति	व्याक कटिङ्ग: ७४ कि.मी, टेवा पर्खाल: ८४२० र.मी., नाली निर्माण: २५ कि.मी. कल्भर्ट: ९०, पुल निर्माण तर्फ: फाउन्डेशन संख्या ३१, सब-सट्रक्चर संख्या ३३ सुपर सट्रक्चर ३१५ र.मी., ग्राभलिड: २० कि.मी., सब-वेश: २० कि.मी., रेखाङ्कन तथा संभाव्यता अध्ययन: ५०० कि.मी. , निर्माणाधीन सर्भेक्षण तथा जियो टेक्नीकल अध्ययन ९० कि.मी., डि.पि.आर. तयार गर्ने ५८ कि.मी. पुल सर्भेक्षण डिजाइन संख्या १० र २२१ कि.मी. सडक खण्ड मर्मत गरी यातायात संचालन भएको छ ।
प्रगति प्रतिशत	१००%
कार्यान्वयनमा देखिएको समस्या	भोजपुर दिक्तेल खण्डमा फेरी सञ्चालन ढिलाई भएको कारणवाट तैल्य पदार्थ ढुवानीमा कठिनाई परेको हुँदा ट्रयाक खोल्ने टेवा पर्खाल निर्माण कार्यमा ढिलाइ हुन गएको । पाँचथर र तेह्रथुम खण्डमा तमोर नदीमा डाइभर्सन नभएको कारणले निर्माण सामाग्रीहरु ढुवानीमा समस्या पर्न गइ कार्य ढिलाइ हुन गएको र मुआब्जाको कारणले खुर्कोट घुमि खण्डमा काम ढिलाइ हुन गएको ।
समस्या समाधानका लागि गरिएको सुझाव	फेरी सन्चालनको लागि सम्बन्धित निकाय सँग सम्बन्धन गरेको मुआब्जाको सम्बन्धमा सम्बन्धित जिल्ला प्रशासन कार्यालय सँग समन्वय गरी समस्या समाधानको लागि प्रयास गरेको ।

४.२ मध्य पहाडी लोकमार्ग आयोजना (पश्चिम खण्ड)

आयोजनाको नाम	मध्य पहाडी लोकमार्ग आयोजना (पश्चिम खण्ड)
विनियोजित बजेट	७३६८४३५००
असार मसान्तसम्मको खर्च	६९३११८०००
आ.व. ०६९/७० को भौतिक लक्ष्य	ट्रयाक खोल्ने कार्य २० कि.मी., ग्राभेलिड कार्य: ८ कि.मी., पुल निर्माण तर्फ: फाउन्डेशन संख्या १४, सब-सट्रक्चर संख्या १२ निर्माण गर्ने रहेको छ ।
आ.व. ०६९/७० को भौतिक प्रगति	ट्रयाक खोल्ने कार्य २० कि.मी., ग्राभेलिड कार्य: ८ कि.मी., पुल निर्माण तर्फ: फाउन्डेशन संख्या १४, सब-सट्रक्चर संख्या १२ वटा निर्माण भएको छ ।
प्रगति प्रतिशत	१००%
कार्यान्वयनमा देखिएको समस्या	क) स्थानिय जनताहरुको बाधा अवरोध । ख) वन क्षेत्रमा काम गर्न बाधा अवरोध । ग) जेठको शुरुदेखि नै परेको अविरल वर्षाले लक्ष्य अनुरूप ट्रयाक खोल्न अवरोध पुर्याएको । घ) स्थानिय द्वारा रेखाकनको विवाद । ङ) भौगोलिक विकटता ।
समस्या समाधानका लागि गरिएको सुझाव	क) स्थानिय जनताहरुको बाधा अवरोध नहुने व्यवस्था। ख) वन क्षेत्रमा काम गर्न सहजता । ग) शान्ति सुरक्षाको व्यवस्था । घ) सहजरूपमा जग्गाको उपलब्धता ।

५. रेल्वे तथा मेट्रो विकास आयोजना

आयोजनाको नाम	रेल्वे तथा मेट्रो विकास आयोजना
विनियोजित बजेट	१०१७३०००००
असार मसान्तसम्मको खर्च	९०५९०२०००
आ.व. ०६९/७० को भौतिक लक्ष्य	सिमरा, बर्दिबास रेलमार्ग र सिमरा विरगंज लिंकको final report प्राप्त गर्ने। सिमरा भैरहवा रेलमार्गको DPR तयार गर्ने कार्य अघि बढाउने। जयनगर जनकपुर बर्दिबास र कटरी विराटनगर रेलमार्गको लागि जग्गा अधिग्रहणकार्य समाप्त गर्ने ।
आ.व. ०६९/७० को भौतिक प्रगति	सिमरा बर्दिबास रेलमार्ग र सिमरा विरगंज लिंकको final report प्राप्त भएको । सिमरा भैरहवा खण्डको विस्तृत आयोजना प्रतिवेदन तयार गर्न अन्तराष्ट्रिय परामर्शदाता नियुक्त परामर्शदाताहरुबाट संभाव्यता अध्ययन प्रतिवेदन पूर्णमूल्याङ्कन कार्य भएको । ताम्सरिया बुटवल खण्डको baseline survey सुरुवात भएको । सिमरा-तामसरिया खण्डको alignment review भैरहेको । Final report of Feasibility study of Metro system in Kathmandu प्राप्त भएको । मेची महाकाली विधुतीय रेलमार्ग अन्तरगत बुटवल गड्डाचौकि खण्डको विस्तृत आयोजना प्रतिवेदन तयार गर्न सूचिकृत अन्तराष्ट्रिय परामर्शदाताहरुलाई प्रस्ताव आहवान पत्र तयार भइ रहेको । कटरी विराटनगर रेलमार्गको लागि प्राप्त जग्गा भारतीय पक्षलाई हस्तान्तरण भएको निर्माण कार्य जारी, जयनगर जनकपुर बर्दिबास खण्डमा ७० हेक्टर जग्गा अधिग्रहण कार्य समाप्त भएको ।
प्रगति प्रतिशत	८५
लक्ष्य अनुसार प्रगति हुन नसक्नुको कारण	क)आयोजनाका पर्याप्त मात्रामा रेल क्षेत्रसँग सम्बन्धित दक्ष जनशक्ति अभाव रहेको, ख)मुआब्जा वितरण र जग्गा प्राप्तिकार्यमा जिल्ला स्थित नापि तथा मालपोत कार्यालयको प्रमुख भूमिका भएता पनि तत् तत् कार्यालयमा पर्याप्त जनशक्तिको अभाव रहेकोले रेलको कार्यलाई समेत असर पुगेको, ग)कतिपय जग्गा बिभिन्न कारणले रोक्का रहेकोले जग्गा प्राप्तिमा कठिनाई उत्पन्न भएको, घ)जयनगर बर्दिबास खण्डको कुर्था र भंगाहा गा.वि.स. र विराटनगरको कटहरीमा मुआब्जा रकम सम्बन्धमा असन्तुष्ट जग्गाधनीहरुबाट पुनरावलोकनको लागि उजुरी परेको, ङ)जयनगर बर्दिबास खण्डमा अधिग्रहण गर्नपर्ने टुक्राजग्गाहरु अधिक भएको र अधिग्रहणमा परेको क्षेत्रफल मक भएकोले जग्गाधनीहरुबाट मुआब्जा बुझ्न उत्साहसाथ सहभागिता कम रहेकोले द्रुत गतिको प्रगति हुननसकेको । च) सिमरा तामसरिया खण्डकी रेखांकन चितवन राष्ट्रिय निकुञ्जबाट गएको हुँदा सो को निक्क्यौल गर्न बाधा परिरहेको ।
समस्या समाधानका लागी गरिएको सुझाव	क)रेल क्षेत्रसँग सम्बन्धित मानव संसाधन विकासको लागि तालिम एवं अध्ययनको लागि व्यवस्था, ख)मुआब्जा वितरणसँग सम्बन्धित कार्यालयहरुमा जनशक्तिको उचित व्यवस्था वा अतिरिक्त कार्यबोझको अवस्था उचित उत्तप्रेरणाको व्यवस्था हुनुपर्ने, ग)आवश्यक प्राविधिक जनशक्तिको व्यवस्था हुनुपर्ने । घ)चितवन राष्ट्रिय निकुञ्जसँग समन्वय आवश्यक ।

## ७ सुशासन कायम गर्न गरिएका प्रयासहरू

यस मन्त्रालय र अन्तर्गतका निकायहरूबाट सुशासन कायम गर्न भएका प्रयासहरू निम्न बमोजिम रहेका छन् ।

- यस मन्त्रालय मातहतका निकायमा सम्पादन हुने कामको छिटो छरितो तरिकाले सम्पादन गरी आम सेवाग्राहीलाई सहज ढंगले सेवा प्रवाह गर्न तत् तत् निकायबाट हुने कामको विवरण सहित सो कामको लागि आवश्यक पर्ने कागजात एवं सेवाग्राहीले पेश गर्नु पर्ने निवेदन समेतको ढाँचा सहितका निर्देशिका तयार गरी लागु गरिएको छ । यसबाट सेवाग्राहीले बिना झन्झट सेवा पाई कार्य सम्पादन एवं फर्छौटमा सहजता आएको छ ।
- मातहतका सबै निकायमा सेवा प्रवाह हुने सबै विषयमा स्पष्ट विवरण सहितको नागरिक बडापत्र राख्न लगाईएको र सोही नागरिक बडापत्रमा तोकिएको समयमा सेवा उपलब्ध गराउन लगाईएको छ । सो बमोजिम काम भएको नभएको बेला बेलामा माथिल्लो निकायबाट निरीक्षण र अनुगमन गर्ने गरिएको छ ।
- यस मन्त्रालय मातहतका निकायबाट सम्पादन हुने कामप्रति आम सेवाग्राहीको वीचमा रहेको दृष्टिकोण बुझ्न तथा यसबाट पृष्ठपोषण लिई भावी सेवा प्रवाह तथा विकास निर्माणका काममा सेवाग्राहीको विश्वास प्राप्त गर्न बेलाबेलामा सार्वजनिक सुनुवाई गर्न लगाईएको छ । त्यस्ता सुनुवाईका कार्यक्रममा मन्त्रालयको प्रतिनिधी अनिवार्य रुपमा रहनु पर्ने व्यवस्था गरिएको छ । यसबाट जनताको भावना बमोजिम भावी योजना बनाई कार्यक्रम गर्न सघाउ पुगेको छ ।
- मन्त्रालय र मातहतका निकायबाट हुने निर्णयलाई छिटो छरितो बनाईएको र प्रत्येक निर्णय तहमा रहने पदाधिकारीले तोकिएको समयभित्रै आफुले पेश गर्नुपर्ने पदाधिकारी समक्ष पेश गर्नुपर्ने गरी कडाई गरिएको छ । यसका लागि निर्णय हुने प्रत्येक फाईलमा निर्णयको तह र समय देखिने गरी उल्लेख गर्ने अनिवार्यतालाई कडाई गरिएको छ । यसबाट मन्त्रालय र मातहतका निकायबाट यथा समयमा नै निर्णय भई सेवाग्राहीलाई सुविधा पुगेको र काममा चुस्तता आएको छ ।
- मन्त्रालयमा प्रशासन महाशाखाको प्रमुखको संयोजकत्वमा भ्रष्टाचार विरुद्ध एकाई गठन गरिएको छ । यस एकाइले भ्रष्टाचार विरुद्धको रणनीति तथा कार्ययोजना कार्यान्वयन तथा अनुगमन गरीआएको छ । यसबाट मन्त्रालय र अन्तर्गत निकायको कार्य प्रणालीमा जनअपेक्षा अनुरूपको सुधार हुँदै जनतामा प्रवाहित हुने वस्तु तथा सेवा ठीक समय र लागतमा प्रवाह गर्न तथा सबै तह र रुपको भ्रष्टाचार एवं बेथिति नियन्त्रण गर्न बल पुगेको छ ।
- यस मन्त्रालय र मातहत भएका कामको सार्वजनिक गराउने उद्देश्यका लागि मन्त्रालयले प्रवक्ताको व्यवस्था गरेको छ ।
- यस मन्त्रालय र अन्तर्गतका निकायबाट भए गरेका कामको जानकारी सहज रुपमा गराउने उद्देश्यका लागि मन्त्रालयले सूचना अधिकारीको व्यवस्था गरेको छ । यसबाट संचार जगत तथा सरोकारवालाहरूलाई सूचना प्राप्त गर्न सहज भएको छ ।
- यस मन्त्रालय र मातहत संचालित विकास आयोजनाको कार्यान्वयनमा प्रभावकारिता ल्याउन मन्त्रालयका सचिवको संयोजकत्वमा अनुगमन तथा मूल्याङ्कन समितिको गठन गरिएको छ । अनुगमन तथा मूल्याङ्कन कार्यलाई प्रभावकारी बनाउन आयोजनाको फिल्ड अनुगमनलाई बढोत्तरी गरिएको छ ।
- विगतका केही वर्षहरूदेखि नै ज्यादै महत्वका साथ उठाईने गरिएको Gender सम्बन्धी Issue हरुलाई विकास निर्माणका कार्यहरूमा समेत समाहित गर्दै लगिने उद्देश्य अनुरूप यस मन्त्रालयमा Gender Focal Person समेतको व्यवस्था भएको छ । GFP बाट समय समयमा हुने अन्तर मन्त्रालय बैठकहरूमा भौतिक पूर्वाधार तथा यातायात मन्त्रालय सम्बन्धी Gender Related Planning र Monitoring Activities का बारेमा जानकारी गराईएको छ ।
- काठमाडौं तराई फाष्ट ट्रयाक सडक आयोजना अन्तर्गत राजधानीबाट तराई जोड्ने द्रुतगतीको मार्ग निर्माणको गर्ने क्रममा उत्पन्न भएका मुआब्जा वितरण सम्बन्धी समस्या समाधान गर्नका लागि उच्चस्तरीय समस्या समाधान समिति मार्फत कार्य अगाडी बढाइएको छ ।
- मन्त्रालय र अन्तर्गत निकायहरूका गतिविधि क्रियाकलापहरू/साप्ताहिक रेडियो कार्यक्रम मार्फत समेत समेत प्रशारण गर्ने गरिएको छ । यस कार्यक्रमले जनताका प्रतिक्रियाहरूलाई समेत सम्बोधन गर्ने तथा स्रोता वा जिज्ञासाहरू सम्बन्धित निकायका पदाधिकारीहरू मार्फत सम्बोधन हुने व्यवस्था मिलाईएको छ ।
- योजनाहरूको नियमित अनुगमन तथा मूल्यांकन प्रणालीमा सुधारगर्न मन्त्रालयमा अनुगमन तथा मूल्यांकन सुदृढिकरण आयोजना स्थापना गरिएको छ । जसले विस्तृत विवरण सहितको वार्षिक प्रतिवेदन प्रकाशित गरी सरोकारवाला निकाय र जनतालाई वितरण गर्ने गरेको छ । उक्त प्रतिवेदनहरू मन्त्रालयको Website :[www.mopit.gov.np](http://www.mopit.gov.np) मा समेत राख्ने व्यवस्था मिलाईएको गरिएको छ ।

- मन्त्रालयका पदाधिकारी तथा मातहतका विभाग, आयोजना तथा समितिका पदाधिकारीहरूलाई आफ्नो काम कर्तव्य र उत्तरदायित्व पूर्ण रूपमा वहन गर्न सजग गराइएको छ ।
- योजनाहरू कार्यान्वयनको क्रममा सामाजिक तथा वातावरणीय प्रभावलाई ध्यान दिने गरिएको ।
- यस मन्त्रालयबाट संचालित आयोजना/परियोजनाको कार्य प्रकृति प्रत्यक्ष र अप्रत्यक्ष रूपमा गरिवी निवारणलाई टेवा पुऱ्याउने किसिमले सञ्चालन गरिएको छ ।
- ठेक्काहरूको बोलपत्र आवहान विद्युतिय (e-Bidding) प्रणाली बाट गर्ने व्यवस्था मिलाईएको छ ।
- मन्त्रालय मातहतका निकायहरूमा निर्धारित समयमा बजेट अख्तियारी पठाउने कार्य सम्पन्न गरिएको छ ।
- मन्त्रालयले बेरुजु फछर्यौँट सम्बन्धमा तोकिएको लक्ष बमोजिम बेरुजु फछर्यौँट गरी प्रगति हासिल गरेको छ ।
- सचिवस्तरबाट आफू मातहतका सह-सचिव कर्मचारीहरूलाई आवश्यकता अनुसार अधिकार प्रत्यायोजन गरिएको छ ।
- यस मन्त्रालय र अन्तर्गत बाट संचालन हुने काममा जनसहभागिता तथा केही साना परियोजनामा उनीहरूको स्वामित्व समेत रहने गरी आयोजना परियोजना संचालन गर्दै आएको छ ।
- विकास आयोजनाका कामहरू गर्दा वा सेवा प्रवाहसँग सरोकार राख्ने समूहसँग आवश्यकता अनुसार छलफल गरी काम गर्ने परिपाटीको विकास गरिएको छ । यसबाट विकास आयोजनाको काममा जनसहभागिता जुटाउन सहयोग पुगुको साथै विकास निर्माणमा जनतामा अपनत्वको भावनाको विकास भई आयोजनाको काम समयमा नै सम्पन्न गर्न सघाउ पुगेको छ ।
- मन्त्रालय र मातहत विभागहरूको बीचमा कम्प्यूटर संजाल (Computer Network) व्यवस्था गरी सूचनाको आदान प्रदानलाई चुस्त बनाइएको छ ।
- नेपाल सरकारलाई दीर्घकालिन आर्थिक भार कम गरी सेवालाई समेत प्रभावकारी र चुस्त बनाउने नीति बमोजिम नभई नहुने अति आवश्यकीय सेवाहरू करारमा लिने नेपाल सरकारको नीति बमोजिम नै यस मन्त्रालय र मातहतका निकायमा विकास आयोजनाको कार्यान्वयनका लागि अति आवश्यक केही सेवाहरू करारमा लिइएको छ । यसबाट आयोजनाको कार्यान्वयनमा सहयोग पुगेको छ ।
- यातायात व्यवस्था विभागमा अभिलेख केन्द्रको स्थापना गरिएको छ ।
- टेकुमा Vehicle Fitness Test Center स्थापना भई हस्तान्तरणको काम सम्पन्न भएको छ ।
- काठमाडौँ उपत्यकाकामा विसौनीगत दुरीको निर्धारण कार्य सम्पन्न भएको छ ।
- काठमाडौँ उपत्यकामा बाटोहरूको सडक धारण क्षमताको अध्ययन सम्पन्न गरिएको छ ।
- यातायात व्यवस्था कार्यालय,कोशी,सगरमाथा,जनकपुर,मेची,धौलागिरी,राप्ती,भेरी,सेती र महाकालीमा Vehicle Registration System अन्तर्गत e-billing सेवा प्रारम्भ गरिएको छ ।
- यातायात व्यवस्था कार्यालय नारायणी र कोशीमा सि.सि.क्यमेरा जडान गरिएको छ ।
- सवारीचालक अनुमति पत्रलाई गैर व्यवसायीक र व्यवसायीक गर्ने सम्बन्धमा अध्ययन गरी प्रतिवेदन प्राप्त भएको छ ।

## ८ हार्दिक बधाई तथा शुभकामना

यस मन्त्रालयमा कार्यरत कर्मचारीहरूमध्ये श्री रत्न बहादुर तामाङलाई आ.व. २०६९ । ०७० को यस मन्त्रालयका उत्कृष्ट कर्मचारीको रूपमा छानिनु भएकोमा उहाँको उत्तरोत्तर प्रगतिको कामना सहित भौतिक पूर्वाधार तथा यातायात मन्त्रालय परिवार हार्दिक बधाई तथा शुभकामना व्यक्त गर्दछौ ।

भौतिक पूर्वाधार तथा यातायात मन्त्रालयका निम्नलिखित कर्मचारीहरू प्रशंसनीय कार्य गरी पुरस्कृत हुनु भएकोमा वहाँहरू प्रति मन्त्रालय परिवार हार्दिक बधाई ज्ञापन गर्दछ ।

### ७.१. विशेष सम्मानपत्र प्राप्त गर्ने कर्मचारीहरू

सि.नं.	पद	नाम, थर
१	उप-सचिव (लेखा)	श्री डम्बर बहादुर कार्की
२	शाखा अधिकृत	श्री राम कृष्ण बानिया
३	इन्जिनियर	श्री अमिन्द्र खड्का
४	इन्जिनियर	श्री मनिष मान शाक्य
५	कम्प्यूटर अधिकृत	श्री सुनिता सैजु
६	कम्प्यूटर अधिकृत	श्री प्रतिमा कारञ्जित

### ७.२. सम्मान स्वरूप नगद पुरस्कार र सम्मानपत्र प्राप्त गर्ने कर्मचारीहरू

सि.नं.	पद	नाम, थर
१	ना.सु.	श्री ज्ञानेन्द्र महत
२	लेखापाल	श्री सुरेन्द्र के.सी.
३	कार्यालय सहयोगी	श्री महेन्द्र बहादुर अर्याल
४	कार्यालय सहयोगी	श्री रिता खत्री

अनुसूची-१

१. सडक विभाग अन्तर्गतका निकायहरूः

१.१ निर्देशनालयहरू

निर्देशनालयहरू	स्थान	संख्या
पूर्वाञ्चल क्षेत्रीय निर्देशनालय	दमक	१
मध्यमाञ्चल क्षेत्रीय निर्देशनालय	काठमाडौं	१
पश्चिमाञ्चल क्षेत्रीय निर्देशनालय	पोखरा	१
मध्य-पश्चिमाञ्चल क्षेत्रीय निर्देशनालय	सुर्खेत	१
सुदुर-पश्चिमाञ्चल क्षेत्रीय निर्देशनालय	दिपायल	१
आयोजना निर्देशनालय एडिभि	विशालनगर	१
	जम्मा	६

१.२ डिभिजनहरू

डिभिजन	स्थान	संख्या
पूर्वाञ्चल डिभिजन सडक कार्यालय नं. - १	इलाम	१
पूर्वाञ्चल डिभिजन सडक कार्यालय नं. - २	दमक	१
पूर्वाञ्चल डिभिजन सडक कार्यालय नं. - ३	विराटनगर	१
पूर्वाञ्चल डिभिजन सडक कार्यालय नं. - ४	धनकुटा	१
पूर्वाञ्चल डिभिजन सडक कार्यालय नं. - ५	लाहान	१
मध्यमाञ्चल डिभिजन सडक कार्यालय नं. - १	चरिकोट	१
मध्यमाञ्चल डिभिजन सडक कार्यालय नं. - २	काठमाडौं	१
मध्यमाञ्चल डिभिजन सडक कार्यालय नं. - ३	ललितपुर	१
मध्यमाञ्चल डिभिजन सडक कार्यालय नं. - ४	भक्तपुर	१
मध्यमाञ्चल डिभिजन सडक कार्यालय नं. - ५	वटार, नुवाकोट	१
मध्यमाञ्चल डिभिजन सडक कार्यालय नं. - ६	भरतपुर	१
मध्यमाञ्चल डिभिजन सडक कार्यालय नं. - ७	हेटौंडा	१
मध्यमाञ्चल डिभिजन सडक कार्यालय नं. - ८	जनकपुर	१
पश्चिमाञ्चल डिभिजन सडक कार्यालय नं. - १	दमौली	१
पश्चिमाञ्चल डिभिजन सडक कार्यालय नं. - २	पोखरा	१
पश्चिमाञ्चल डिभिजन सडक कार्यालय नं. - ३	पाल्पा	१
पश्चिमाञ्चल डिभिजन सडक कार्यालय नं. - ४	बुटवल	१
पश्चिमाञ्चल डिभिजन सडक कार्यालय नं. - ५	शिवपुर	१
मध्य-पश्चिमाञ्चल डिभिजन सडक कार्यालय नं. - १	प्यूठान	१
मध्य-पश्चिमाञ्चल डिभिजन सडक कार्यालय नं. - २	दाङ्ग	१
मध्य-पश्चिमाञ्चल डिभिजन सडक कार्यालय नं. - ३	नेपालगंज	१
मध्य-पश्चिमाञ्चल डिभिजन सडक कार्यालय नं. - ४	सुर्खेत	१
सुदुर-पश्चिमाञ्चल डिभिजन सडक कार्यालय नं. - २	महेन्द्रनगर	१
सुदुर-पश्चिमाञ्चल डिभिजन सडक कार्यालय नं. - ३	डोटी	१
सुदुर-पश्चिमाञ्चल डिभिजन सडक कार्यालय नं. - ४	वैतडी	१
	जम्मा	२५



### १.३ हेभि ईक्यूपमेन्ट डिभिजनहर

डिभिजन	स्थान	संख्या
पूर्वाञ्चल हेभि ईक्यूपमेन्ट डिभिजन, ईटहरी	ईटहरी	१
मध्यमाञ्चल हेभि ईक्यूपमेन्ट डिभिजन, हेटौडा	हेटौडा	१
मध्यमाञ्चल हेभि ईक्यूपमेन्ट डिभिजन, काठमाडौं	काठमाडौं	१
पश्चिमाञ्चल हेभि ईक्यूपमेन्ट डिभिजन, बुटवल	बुटवल	१
मध्य-पश्चिमाञ्चल हेभि ईक्यूपमेन्ट डिभिजन, नेपालगञ्ज	नेपालगञ्ज	१
सुदुर-पश्चिमाञ्चल हेभि ईक्यूपमेन्ट डिभिजन, गोदावरी	गोदावरी	१
पूर्वाञ्चल यान्त्रिक कार्यालय, झापा, बिर्तामोड	झापा	१
पूर्वाञ्चल यान्त्रिक कार्यालय, झापा, लाहान	लाहान	१
मध्यमाञ्चल यान्त्रिक कार्यालय, जनकपुर	जनकपुर	१
मध्यमाञ्चल यान्त्रिक कार्यालय, भरतपुर	भरतपुर	१
मध्यमाञ्चल यान्त्रिक कार्यालय, काठमाडौं	काठमाडौं	१
पश्चिमाञ्चल यान्त्रिक कार्यालय, पोखरा	पोखरा	१
मध्य-पश्चिमाञ्चल यान्त्रिक कार्यालय, दाङ्ग	दाङ्ग	१
मध्य-पश्चिमाञ्चल यान्त्रिक कार्यालय, सुर्खेत	सुर्खेत	१
सुदुर-पश्चिमाञ्चल यान्त्रिक कार्यालय, डोटी	डोटी	१
	जम्मा	१५

### १.४ तालिम केन्द्र

तालिम केन्द्र/प्रयोगशाला	स्थान	संख्या
मेकानिकल तालिम केन्द्र	ललितपुर	१
केन्द्रिय प्रयोगशाला	ललितपुर	१
	जम्मा	२

अनुसूची-२

२. यातायात व्यवस्था विभाग अन्तर्गतका निकायहरूः

२.१ अञ्चल कार्यालयहरू

अञ्चल कार्यालयहरू	संख्या
यातायात व्यवस्था कार्यालय, मेची	१
यातायात व्यवस्था कार्यालय, कोशी	१
यातायात व्यवस्था कार्यालय, सगरमाथा	१
यातायात व्यवस्था कार्यालय, जनकपुर	१
यातायात व्यवस्था कार्यालय, नारायणी	१
यातायात व्यवस्था कार्यालय, साना/ठूला, बाग्मती	१
यातायात व्यवस्था कार्यालय, मोटरसाइकल, बाग्मती	१
यातायात व्यवस्था कार्यालय, स.चा.अ.प., बाग्मती	१
यातायात व्यवस्था कार्यालय, गण्डकी	१
यातायात व्यवस्था कार्यालय, लुम्बिनी	१
यातायात व्यवस्था कार्यालय, धौलागिरी	१
यातायात व्यवस्था कार्यालय, राप्ती	१
यातायात व्यवस्था कार्यालय, सेती	१
यातायात व्यवस्था कार्यालय, भेरी	१
यातायात व्यवस्था कार्यालय, महाकाली	१
जम्मा	१५

अनुसूची-३

भौतिक पूर्वाधार तथा यातायात मन्त्रालय अन्तर्गत कार्यरत कर्मचारीहरूको विवरण

(प्रतिवेदन प्रकाशन हुँदाका बखतमा कार्यरत)

माननीय मन्त्रीज्यूको सचिवालय

सि.नं.	पद	नाम, थर	फोन नं.			मोबाइल	ई-मेल
			कार्यालय	Ext.	निवास		
१.	माननीय मन्त्री	छविराज पन्त	४२११६७०	२३६			
२.	उप-सचिव	बसन्त अधिकारी	४२११९४५	२३२			
३.	स्वक्रिय सचिव	खगेन्द्र पन्त	४२११९४५	२३४			
४.	कम्प्युटर अपरेटर	निशा प्रधानाङ्ग	४२११६७०	२३८			
५.	खरिदार	रमेश बज्राडे	४२११६७०				
६.	कार्यालय सहयोगी	हरि बहादुर मगर	४२११६७०	२३२			
७.	कार्यालय सहयोगी	तेज बास्तोला	४२११६७०	२३२			

श्रीमान् सचिवज्यूको सचिवालय

सि.नं.	पद	नाम, थर	फोन नं.			मोबाइल	ई-मेल
			कार्यालय	Ext.	निवास		
१.	सचिव	तुलसि प्रसाद सिटौला	४२११८८०	२४६	४३५३३८५	९८५१०९१९३८	tpsitaula@hotmail.com
२.	शाखा अधिकृत	रमेश कुमार काफ्ले	४२११८८०	२४४	४२७७०५२	९८४१४७०५९२	rameshkaf@hotmail.com
३.	ना.सु.	दिल कुमार राई	४२११८८०	२४५		९८४१७३४१५९	
४.	ह.स.चा.	दिपक भण्डारी				९८४११७००७१	
५.	कार्यालय सहयोगी	नवराज श्रेष्ठ	४२११८८०	२४४		९८०८८५८७३५	
६.	कार्यालय सहयोगी	आनन्द कुँवर	४२११८८०	२४४		९८४९७९३७१८	

**महाशाखाहरु**  
**प्रशासन महाशाखा**

सि.नं.	पद	नाम, थर	फोन नं.			मोबाइल	ई-मेल
			कार्यालय	Ext.	निवास		
१.	सह-सचिव	राजेन्द्र प्रसाद नेपाल	४२११६५८	२२६	४९९०२१७	९८४१२५५८३९	nepalrajen@yahoo.com
२.	उप-सचिव	भागवत प्रसाद खनाल	४२११६८०	२०६		९८४१३३६५४७	bhabini@yahoo.com
३.	उप-सचिव	जीवन प्रसाद दुलाल	४२११६६८	२९१		९८४१२६५६५७	
४.	उप-सचिव	राजेन्द्र नेपाल	४२११६०३	२४१		९८४९०१०९३३	
५.	उप-सचिव (लेखा)	डम्मर बहादुर कार्की	४२११८१९	२९०		९८५११२९३३३	
६.	उप-सचिव (लेखा)	केशव बहादुर रोका	४२११८१९	२७७	४२८३८३१	९८४१२३३४१६	keshor@moppw.gov.np
७.	शाखा अधिकृत	रविन्द्र वस्ति	४२११६६८	२०२		९८४२३३३२१२	
८.	शाखा अधिकृत	रोशनी देवी कार्की	४२११६८०	२०३	४४४४३५७	९८४१६०७३६४	roskark41@yahoo.com
९.	शाखा अधिकृत	रामकृष्ण बानिया	४२११६०३	२७४		९८४१७५०३४१	
१०.	शाखा अधिकृत	हर्ष बहादुर थापा	४२११६६८	२०७		९८४१६०७९४०	
११.	शाखा अधिकृत	सुभद्रा चित्रकार	४२११९३१	२०४	५५३१६००	९८४१४८५९०९	
१२.	लेखा अधिकृत	रमेश घिमिरे	४२११८१९	२७८		९८४१५८६६७८	
१३.	लेखा अधिकृत	चित्र बहादुर के.सी.				९८५११०३९५५	
१४.	कम्प्यूटर अधिकृत	सुनिता सैजु	४२११९३१	२०४		९८४१२६२०२७	
१५.	लेखापाल	सुरेन्द्र के.सी.	४२११९४१	२२०		९८४१५३०३७६	
१६.	लेखापाल	रमेश कार्की	४२११९३१	२२०		९८४१२७२८९४	
१७.	लेखापाल	श्याम सुन्दर सैजु				९८४१३५४७७२	

१८.	लेखापाल	भोलानाथ रेग्मी	४२११८९१	२८१		९८४१३१७४९२	
१९.	कम्प्यूटर अपरेटर	अर्जुन खड्का	४२११७३१	२०४		९८०२००९८०	arjunkh@hotmail.com
२०.	कम्प्यूटर अपरेटर	अभिलाषा न्यौपाने				९८४१९३०३८८	
२१.	लिथो अपरेटर	नकुल राना				९८४९०५२९२४	
२२.	खरिदार	माला तामाङ				९८४९७८५९२२	
२३.	खरिदार	गिता देवी ढकाल				९८४१५४८५५०	
२४.	ह.स.चा.	रत्न बहादुर तामाङ				९८४१७८८४०२	
२५.	कार्यालय सहयोगी	बिना खड्का				९८४१८४२१९२	
२६.	कार्यालय सहयोगी	बिसु बहादुर थापा				९८४९२२७८२८	
२७.	कार्यालय सहयोगी	अशोक कुमार थापा				९८४११७०२७६	
२८.	कार्यालय सहयोगी	बुद्ध बलामी				९८४१९९५४४१	
२९.	कार्यालय सहयोगी	महेन्द्र प्रसाद अर्याल				९८०८२७९९१२	
३०.	कार्यालय सहयोगी	बीर बहादुर तामाङ				९८४१२८३२८१	
३१.	कार्यालय सहयोगी	गोपाल बहादुर नगरकोटी	४२११९३१		४६०१९६७		
३२.	कार्यालय सहयोगी	यशोधरा पोखरेल				९८४१५७१९७५	
३३.	कार्यालय सहयोगी	सिता लक्ष्मी डंगोल				९८४१९०६३३७	
३४.	कार्यालय सहयोगी	निरज मान डंगोल				९८४१६००६१४	
३५.	कार्यालय सहयोगी	बीर बहादुर नगरकोटी				९८१८६५४४३१	
३६.	कार्यालय सहयोगी	सुमन राज फाजु श्रेष्ठ				९८०८३८३०९२	
३७.	कार्यालय सहयोगी	हरि प्रसाद तिमिल्सिना				९८४९७५१८७१	
३८.	सहायक	लक्ष्मण थापा				९८४१४००३२८	

योजना अनुगमन तथा मूल्याङ्कन महाशाखा

सि.नं.	पद	नाम, थर	फोन नं.			मोबाइल	ई-मेल
			कार्यालय	Ext.	निवास		
१.	सह-सचिव	माधव कुमार कार्की	४२११९३०	२८२		९८४१३२०३७२	
२.	सि.डि.ई.	जीवन कुमार के.सी.	४२११९३०	२८४		९८४१८५३५३१	
३.	उप-सचिव		४२११९३०	२८४		९८४१७८९८८५	
४.	शाखा अधिकृत	राजेश उप्रेती	४२११५७०	२१५		९८४१२००८८६	
५.	इन्जिनियर	मनिष मान शाक्य	४२११९३०	२३७		९८४१७५६२०८	
६.	ना.सु.		४२११९३०	२८३			
७.	कम्प्यूटर अपरेटर	अशेष प्रधान	४२११५७०	२१५		९८४९४७५६६७	
८.	कम्प्यूटर अपरेटर	दिपक सिग्देल	४२११५७०	२१५		९८४९१५५०८४	
९.	कार्यालय सहयोगी	पदमप्रसाद फुयाल	४२११५७०	२१५		९८४१८३०४५०	
१०.	कार्यालय सहयोगी	गोपालराज थापा	४२११९३०	२८३		९८४९१३१०९९	
११.	कार्यालय सहयोगी	कल्पना भण्डारी	४२११९३०	२८३		९८४९१७८२१३	
१२.	सुपरभाईजर		४२११५७०	२१५			
१३.	ह.स.च.		४२११९३०	२८३			

गुणस्तर तथा वैदेशिक सहयोग महाशाखा

सि.नं.	पद	नाम, थर	फोन नं.			मोबाइल	ई-मेल
			कार्यालय	Ext.	निवास		
१.	सह-सचिव	इन्दु शर्मा ढकाल	४२१११९९	२५४	४४९११३५		
२.	सि.डि.ई.						
३.	उप-सचिव						
४.	इन्जिनियर	अमिन्द्र खड्का					
५.	शाखा अधिकृत	भिम प्रसाद दाहाल	४२११६९९	२७३			
६.	प्राविधिक अधिकृत	जगन्नाथ घिमिरे	४२११६९९	२४४			
७.	ना.सु.	ज्ञानेन्द्र महत					
८.	कम्प्यूटर अधिकृत	प्रतिमा कारन्जित	४२१११९९	२२२	४२२५४३०		
९.	लिथो अपरेटर	काजी बुढाथोकी					
१०.	ह.स.चा.	आत्म राम तिमिल्सिना					
११.	कार्यालय सहयोगी	सुर्य तामाङ					
१२.	कार्यालय सहयोगी	पहलमान बोहोरा					
१३.	कार्यालय सहयोगी	हिरा तिमल्सिना					



## निर्माण तथा यातायात महाशाखा

सि.नं.	पद	नाम, थर	फोन नं.			मोबाइल	ई-मेल
			कार्यालय	Ext.	निवास		
१.	सह-सचिव	इन्दु शर्मा ढकाल	४२११५८४	२५८			
२.	सि.डि.ई.	पूर्व कुमार राई				९८५१००९०६८	
३.	सि.डि.ई.	नविन कुमार पोखरेल	४२११७९६			९७५१०९८१६४	
४.	इन्जिनियर	बासुदेव पोखरेल				९८५१०९१७३७	
५.	शाखा अधिकृत	टोक राज पाण्डे				९८४१२७५६८७	
६.	ना.सु.	कमल खड्का	४२११५८४			९८४१३६४२५०	
७.	मेकानिक्	शान्त कुमार महर्जन				९८४१०१११७७	
८.	कार्यालय सहयोगी	उर्मिला के.सी.	४२११५८४	२५५		९८४१४२१०२५	
९.	कार्यालय सहयोगी	रिता खत्री	४२११५८४	२५५		९८४१३७८७८०	
१०.	कार्यालय सहयोगी	आनन्द कुवर	४२११५८४	२५५		९८४९७९३७१८	