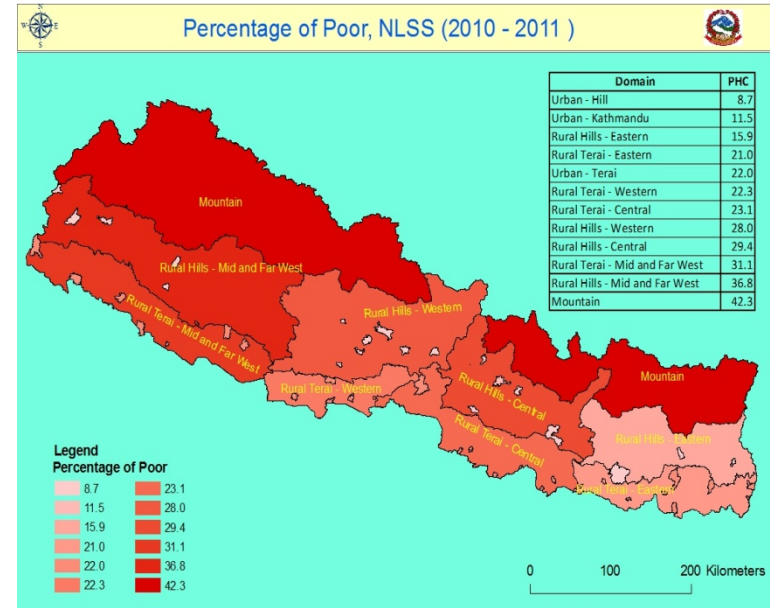


नेपालमा गरिबी

(नेपाल जीवनस्तर सर्वेक्षण-तेस्रो २०६६/६७ मा
आधारित संक्षिप्त प्रतिवेदन)

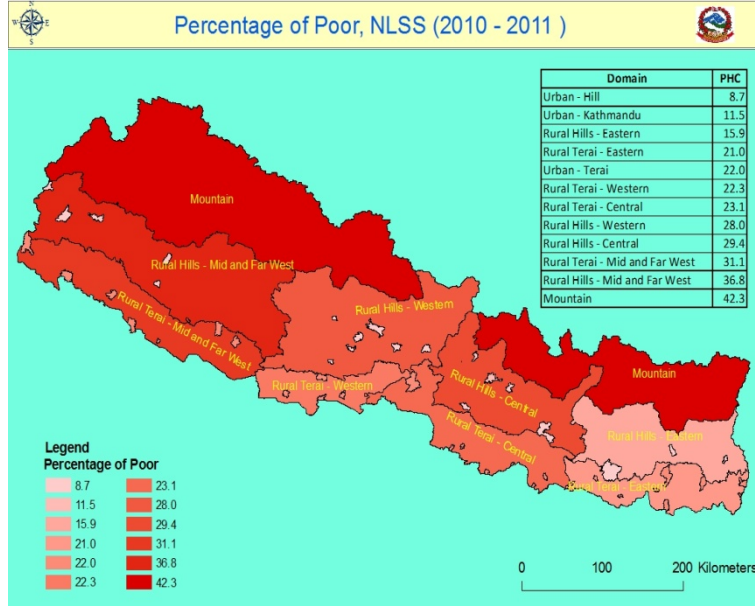


राष्ट्रिय योजना आयोगको सचिवालय
केन्द्रीय तथ्याङ्क विभाग
असोज, २०६८



नेपालमा गरिबी

(नेपाल जीवनस्तर सर्वेक्षण-तेस्रो २०६६/६७ मा
आधारित संक्षिप्त प्रतिबेदन)



राष्ट्रिय योजना आयोगको सचिवालय
केन्द्रीय तथ्याङ्क विभाग
असोज, २०६८

प्रकाशक :

केन्द्रीय तथ्याङ्क विभाग

थापाथली, काठमाण्डौ, नेपाल

फोन : ४२२९४०६ / ४२६९५०६

फ्याक्स : ९७७-१-२२७७२०

इ(मेल) : hhss@cbs.gov.np

वेभ साइट : www.cbs.gov.np

प्रथम संस्करण : कार्तिक २०६८

संख्या : ----- थान

१. परिचय

नेपालमा गरिबीको पछिल्लो अवस्थाको अनुमान नेपाल जीवनस्तर सर्वेक्षण, तेस्रो (२०६६-६७) बाट प्राप्त तथ्याङ्कहरूका आधारमा गरिएको छ र यस पुस्तिकामा उक्त गरिबी विश्लेषणको संक्षिप्त नतिजा प्रस्तुत गरिएको छ। केन्द्रीय तथ्याङ्क विभागद्वारा सम्पन्न नेपाल जीवनस्तर सर्वेक्षण तेस्रो विश्व बैङ्कको प्राविधिक र आर्थिक सहयोग प्राप्त विश्व बैङ्कले प्रतिपादन गरेको जीवनस्तरमापन सर्वेक्षण (LSMS) को ढाँचा र विधिअनुसार गरिएको एक बृहत सर्वेक्षण हो। यस अघिका गरिबीमापन पनि विश्व बैङ्कबाट सिफारिस गरिएका विधि तथा सर्वेक्षणहरू (पहिलो २०५२/५३ र दोस्रो २०६०/६१) कै आधारमा गरिएका थिए।

नेपाल जीवनस्तर सर्वेक्षण, तेस्रो (२०६६/६७) मा पनि विगतका जीवनस्तरमापन सर्वेक्षणसँग मिल्दो ढाँचा तयार गरी सर्वेक्षण कार्य सम्पन्न गरिएको छ र यसको उद्देश्य पनि यसभन्दा पहिलेका दुई सर्वेक्षणहरूको जस्तै छ। यो सर्वेक्षणको प्रमुख उद्देश्य देशभित्रका नमूना छनौटमा परेका परिवारहरूबाट तथ्याङ्क संकलन गरी नेपालीको जीवनस्तरमा आएका परिवर्तन र विभिन्न नीति तथा कार्यक्रमले जीवनस्तरमा पारेका प्रभावहरूबारे अध्ययन गर्न सरकारलाई सूचना प्रवाह गर्नु हो। यस उद्देश्यअनुरूप, यो सर्वेक्षणले पहिलेका दुई सर्वेक्षणहरूसँग तुलना गर्न मिल्ने किसिमले नेपालीको जीवनस्तर मापन गर्न तथ्याङ्कहरू सङ्कलन गरेको छ।

२. सर्वेक्षणको छनौट विधि

यस तेस्रो जीवनस्तर सर्वेक्षणमा देशको नगर-ग्रामीण संरचना, आवास, रोजगारी, आम्दानी-खर्च तथा अन्य आर्थिक-सामाजिक क्षेत्रसम्बन्धी स्थिति थाहा पाउन नयाँ क्रस-सेक्सनल स्याम्पल र विगतका वर्षहरूमा परिवारमा आएको परिवर्तन अध्ययन गर्न पहिलो र दोस्रो सर्वेक्षणमा अन्तर्वार्ता लिइएका परिवारमध्येबाट एक छुट्टै प्यानल स्याम्पल पनि छनौट गरिएको थियो।

वस्तुतः नेपाल जीवनस्तर सर्वेक्षण तेस्रोको स्याम्पल डिजाइन नेपाल श्रमशक्ति सर्वेक्षण दोस्रोको डिजाइनमा आधारित छ। राष्ट्रिय जनगणना २०५८ बाट प्राप्त सम्पूर्ण गा.वि.स. तथा न.पा. का वडा र वडाखण्डहरूको सूची (Sampling Frame) बाट ८०० वटा वडा/वडाखण्डहरू (PSU) छानिएको थियो। यस तेस्रो जीवनस्तर सर्वेक्षणको लागि तिनै ८०० मध्येका ५०० वटा वडा/वडाखण्डहरूलाई तथ्यांकीय विधिबाट छनौट गरी क्रस-सेक्सनल गणना क्षेत्रका रूपमा प्रयोग गरिएको थियो। अन्त्यमा छानिएका वडा/वडाखण्ड / गणना क्षेत्रबाट नमूना घरपरिवार छान्नको लागि श्रमशक्ति सर्वेक्षण दोस्रोको लागि तयार गरिएको परिवारको सूचीलाई नमूना परिवार छान्ने फ्रेम मानेर प्रत्येक गणना क्षेत्रबाट १२ परिवार छानिएका थिए। त्यसैगरी पहिलो जीवनस्तर सर्वेक्षणका ५० र दोस्रोका ५० गरी जम्मा १०० गणना क्षेत्रहरू प्यानल स्याम्पलका रूपमा छानिएका थिए।

छनौट विधिलाई बढी वैज्ञानिक र प्रतिनिधिमूलक बनाउन नेपाललाई १४ तह (Stratum) मा विभाजन गरिएको थियो, जसमा हिमाली क्षेत्र, काठमाडौँभित्रका नगर क्षेत्र, अन्य पहाडका नगर क्षेत्र, पूर्व, मध्य, पश्चिम, मध्य-पश्चिम तथा सुदूर-पश्चिम पहाडका ग्रामीण क्षेत्र, तराईका नगर क्षेत्र, पूर्व, मध्य, पश्चिम, मध्य-पश्चिम तथा सुदूर-पश्चिम तराईका ग्रामीण क्षेत्र पर्दछन्। प्रत्येक तह (Stratum) भित्र वडा/वडाखण्ड छान्दा वडाभित्रका परिवार संख्याको आधारमा ठूला वडाको सोही अनुसार छानिने सम्भावना बढी हुनेगरी (Probability Proportional to Size) छानिएको थियो र छानिएको वडा / वडा खण्डभित्रबाट १२ परिवार छान्दा समान सम्भावना (Equal Probability) का आधारमा छानिएको थिए।

सर्वेक्षणको लागि नमूना गणना क्षेत्रको छनौट १४ तहमा गरिएको भएतापनि यी सबै तहमा गरिने अनुमान भरपर्दा र एकैरूपका नहुने भएकाले तथ्यांक विश्लेषण र गरिबी अनुमानको लागि मध्य र सुदूर पश्चिमाञ्चलका ग्रामीण पहाडी भागहरू मिलाई एउटा र सोही क्षेत्रका ग्रामीण तराई भागहरू मिलाइ अर्को क्षेत्र गरी जम्मा १२ वटा विश्लेषणात्मक क्षेत्रहरू (Analytical Domains) बनाइएको छ।

सर्वेक्षणको क्रममा क्रस-सेक्सनल स्याम्पलअन्तर्गत ५०० गणना क्षेत्र (वडा वा वडा खण्ड) का ६,००० घरपरिवारमध्ये ५,९८८ को अन्तर्वार्ता सम्पन्न भएको थियो भने प्यानल स्याम्पलअन्तर्गत १०० गणना क्षेत्रका १,२०० घरपरिवार मध्ये १,१२८ लाई भेट्टाउन सफल भइ तिनीहरूको विवरण संकलन गरिएको थियो ।

३. सर्वेक्षणको सन्दर्भ समय

यस सर्वेक्षणको तथ्याङ्क सङ्कलन कार्य २०६६/६७ मा वर्षेभरी गरिएको थियो । छानिएका घरपरिवारहरूसँग अन्तर्वार्ता लिँदा पारिवारिक उपभोग, कृषि, विप्रेषण, आदि विषयहरूसँग सम्बन्धित तथ्याङ्कको हकमा अन्तर्वार्ता मितिभन्दा १२ महिना अगाडिसम्मका विवरणहरू सङ्कलन गरिएका थिए । यस तेस्रो सर्वेक्षणमा पहिलो पटक परिवारले उपभोग गरेको खाद्य सामग्रीको विवरण सर्वेक्षणपूर्वको ७ दिनको सन्दर्भ समयको लिइएको छ ।

४. गरिबीमापन

नेपाल जीवनस्तर सर्वेक्षण तेस्रोको आधारमा गरिएको यो गरिबी विश्लेषण पहिलो र दोस्रो सर्वेक्षणका आधारमा गरिएका विश्लेषणहरू जस्तै मूलतः पारिवारिक उपभोग खर्चको आधारमा गरिएको छ । यसपटक पनि कुल पारिवारिक उपभोग खर्च (Total Consumption Aggregate for Household – Expenditure Approach) गणना गर्ने विधि मूलरूपमा पहिलो र दोस्रो सर्वेक्षणको जस्तै अपनाइएको छ । यस विधिअनुसार परिवारको खाद्य बस्तु, गैरखाद्य बस्तु र बासस्थानको लागि भएका खर्चहरू जोडेर कुल पारिवारिक खर्च निकालिन्छ ।

नेपालमा हालसम्म अपनाइएका गरिबीमापन प्रक्रिया "आधारभूत आवश्यकताको लागत" (Cost of Basic Needs Approach) मा आधारित छ । यस विधिअनुसार आधारभूत आवश्यकतालाई खाद्य र गैरखाद्य आवश्यकता गरी दुई भागमा बाँडेर

तिनीहरूको बेग्लाबेग्लै लागत निकालेर दुबैलाई जोडी गरिबीको रेखा निर्धारण गरिन्छ । यस गरिबी रेखाले आधारभूत आवश्यकता जुटाउन आवश्यक पर्ने न्यूनतम खर्चको राशी दिन्छ । यसप्रकार कुल पारिवारिक उपभोग खर्च उक्त रेखाभन्दा कम हुने अर्थात् आधारभूत आवश्यकता जति पनि खर्च गर्न नसकेका परिवार गरिब मानिन्छन् ।

कुनै व्यक्तिको आधारभूत खाद्य आवश्यकता निर्धारण गर्न सर्वप्रथम सालाखाला घरपरिवारको एक ब्यक्तिलाई स्वस्थ र सक्रिय जीवनयापनका लागि प्रतिदिन आवश्यक पर्ने न्यूनतम क्यालोरीको हिसाव गरिन्छ । औसत परिवारको संरचनामा बालबालिका, किशोर किशोरी, र वयस्क महिला पुरुषको लागि आवश्यक औसत क्यालोरीको आधारमा हिसाव गर्दा २०६६/६७ मा सालाखाला प्रतिव्यक्ति प्रतिदिन २,२२० किलोक्यालोरी शक्ति आवश्यक पर्ने देखिएको छ ।

तालिका १: प्रतिव्यक्ति प्रतिदिन क्यालोरी आवश्यकता र पारिवारिक संरचना, २०६६/६७

उमेर समूह	सिफारिस गरिएको	परिवार	
	आवश्यक क्यालोरी*	सदस्य संख्या	कुल क्यालोरी
० - ६ माहना	५९४**	०.०५६	३३
६ - १२ माहना	७३५***	०.०४४	३२
१ - ३ वष	१,२४०	०.३१२	३८७
४ - ६ वष	१,६९०	०.३४६	५८५
७ - ९ वष	१,९५०	०.३६६	७१४
बालक १० - १२ वष	२,१९०	०.२०९	४५७
बालाका १० - १२ वष	१,९७०	०.२०१	३९६
कशार १३ - १५ वष	२,४५०	०.१८५	४५२
कशारा १३ - १५ वष	२,०६०	०.१९२	३९५
कशार १६ - १८ वष	२,६४०	०.१४९	३९४
कशारा १६ - १८ वष	२,०६०	०.१७९	३६८
पुरुष १९ वष र माथ	२,८७५	१.१३९	३,२७६
माहला १९ वष र माथ	२,२२५	१.४७५	३,२८२
औसत परिवार संख्या		४.८५२	
प्रति घरपरिवार औसत क्यालोरी			१०,७७०
प्रति व्यक्ति प्रतिदिन क्यालोरी आवश्यकता			२,२२०

*स्रोत: (तत्कालीन श्री ५ को सरकार कृषि मन्त्रालय, १९९४), (सर्वेक्षणको बालबालिकाको नापतौल खण्डबाट प्राप्त:- **औसत शारीरिक वजन ५.५ किलोग्राम, *** औसत शारीरिक वजन ७.५ किलोग्राम) । वयस्क पुरुष र महिलाका क्यालोरीका दरहरु सामान्य किसिमको काम गर्ने र औसत वजन ५० किलोग्राम भएकाका लागि लिइएको छ ।

प्रतिदिन आवश्यक पर्ने उक्त शक्ति प्राप्त गर्न विभिन्न घरपरिवाहरुले आ-आफ्नो गच्छेअनुसार बेग्लबेग्लै मूल्यका बेग्लबेग्लै खाद्य पदार्थहरु उपभोग गरेका हुन्छन् । त्यसैले परिवारअनुसार त्यति नै क्यालोरी प्राप्त गर्नको लागि पनि विभिन्न परिवारको

बेग्लबेग्लै मात्रामा खर्च भएको हुन्छ । समान क्यालोरी प्राप्त गर्न सस्तो वा महँगो जुनसुकै वस्तु प्रयोग गर्न सकिन्छ । त्यसकारण, अक्सरगरेर धनी वर्गको प्रति क्यालोरी खर्च गरिब वर्गको भन्दा उच्च हुन्छ ।

गरिबी विश्लेषणपूर्व सापेक्षिक गरिब समूह (Relatively Poor – Reference Group) ले उपभोग गर्ने खाद्य वस्तुहरुको डालो (Food Basket) पहिचान गरिन्छ । नेपालको प्रचलनअनुसार प्रतिव्यक्ति उपभोगको दोस्रो दशमकदेखि पाँचौ दशमक (Second to Fifth decile) सम्मको जनसंख्याले उपभोग गर्ने खाद्य वस्तुहरुको तौल संरचनालाई सापेक्षिक गरिबले प्रयोग गर्ने आधारभूत खाद्य वस्तुकोरूपमा लिइएको छ र यसैलाई आधारभूत खाद्य वस्तुको डालो (Elementary Food Basket) भनिएको छ ।

गरिबी विश्लेषणको एक महत्वपूर्ण पक्ष विगतका गरिबीका दरहरूसँग तुलनायोग्य हुने गरी विश्लेषण गर्नु हो । यसबाट गरिबी न्यूनीकरणका कार्यक्रमहरुको प्रभावकारिता प्रत्यक्षरूपले मूल्यांकन गर्न सकिने हुन्छ । सामान्यतया, यसप्रकारको तुलनायोग्य विश्लेषण गर्दा अपनाइने आधारभूत मान्यता सापेक्षिक गरिबले प्रयोग गर्ने खाद्य डालोमा परिवर्तन भएको छैन भन्ने हुन्छ । अर्थात् एउटै डालोलाई विभिन्न समयको बजारका आधारमा डालोको मूल्यांकन गरी परिवारको शुरुको अवस्थामा परिवर्तन आए नआएको हेर्न सकिन्छ । तर पहिलो जीवनस्तर सर्वेक्षणदेखि हालसम्मको १५ वर्षको अवधिमा घरपरिवारले प्रयोग गर्ने आधारभूत खाद्य डालोको संरचनामा उल्लेखनीय रूपले परिवर्तन भएको पाइएको छ । यी दुई सर्वेक्षण अवधिमा सापेक्षिक गरिब समूहले प्रयोग गर्ने खाद्य डालोमा पर्ने वस्तुहरुको तौल संरचना, प्राप्त क्यालोरी तथा खाद्य खर्चको हिस्सामा व्यापक परिवर्तन भएको छ । उक्त खाद्य डालोमा खासगरेर चिउरा, तरकारी, फलफूल, माछामासु, अण्डा, दूध दही तथा तेल घिउको मात्रामा निकै वृद्धि भएको छ भने चामल बाहेकका अन्नहरुको खपत घटेको छ । त्यसैगरी उक्त वर्गको गैरखाद्य वस्तुहरुको खर्च संरचनामा समेत व्यापक परिवर्तन भएको अनुमान गर्न सकिन्छ ।

त्यसकारण सापेक्षिक गरिबको खाद्य डालो बदलिसकेको अवस्थामा पनि उही १५ वर्षे पुरानो डालोको आधारमा गरिबी अनुमान गर्दा भ्रम सृजना हुने कुरालाई दृष्टिगत गरी यस पटकको गरिबी विश्लेषण नयाँ डालोका आधारमा गरिएको छ । यसका अतिरिक्त विगतमा औसत महिनाको खाद्य उपभोगको आधारमा खाद्यगरिबी रेखाको गणना गरिदै आएकोमा यसपटक विगत ७ दिनको खाद्य उपभोग खर्चको आधारमा गरिएको छ । यसबाट पनि हालको गरिबी अनुमान अझ वास्तविक हुने आशा गर्न सकिन्छ । यद्यपि यस तेस्रो सर्वेक्षणबाट निकालिएका यस पुस्तिकामा उल्लिखित गरिबीका दरहरू विगतकासँग सावधानीपूर्वक तुलना गर्नुपर्ने हुन्छ ।

औसतमा प्रतिव्यक्ति प्रतिदिन कति किलोक्यालोरी आवश्यक पर्छ भन्ने हिसाव निकाल्न लिंग, उमेर समूह आदिले निर्धारण गर्ने हुँदा सर्वेक्षणबाट प्राप्त जनसांख्यिक सूचनाका आधारमा उमेर समूह र लिंगको विश्लेषण गर्दा सन्दर्भ वर्षमा करिब २,२२० किलोक्यालोरी आवश्यक पर्ने देखिएको हो (तालिका नं. १) । त्यसपछि निर्धारित डालोमा परेका खाद्य वस्तुहरूको औसत प्रतिव्यक्ति दैनिक उपभोग मात्रा निकालेर उक्त डालोले २,२२० किलोक्यालोरी तथा सम्पूर्ण खाद्य खर्चको प्रतिनिधित्व गरोस् भन्ने हेतुले अभिवृद्धि गरी अन्तिम डालो निर्धारण गरिएको छ । यसरी निकालिएको डालोको १२ वटा विश्लेषणात्मक क्षेत्रहरूका प्रचलित मूल्यका आधारमा छुट्टा छुट्टै खाद्य गरिबी रेखा (Food Poverty Line) निर्धारण गरिएको छ । त्यस्तै गैरखाद्य गरिबीको रेखा (Non-food Poverty Line) तयारीको लागि प्रतिव्यक्ति खाद्य उपभोग खर्च खाद्य गरिबी रेखाको नजिक हुने औसत परिवारको प्रतिव्यक्ति गैरखाद्यमा भएको खर्चलाई गैरखाद्य गरिबी रेखाको रूपमा लिइन्छ । यहाँ प्रस्तुत गरिएको अनुमानमा खाद्य गरिबी रेखाको ऋणात्मक ५ प्रतिशत र धनात्मक ५ प्रतिशतमा पर्ने गैरखाद्य रेखाहरूको औसत र खाद्य गरिबी रेखाका ऋणात्मक १० प्रतिशत र धनात्मक १० प्रतिशतमा पर्ने गैरखाद्य रेखाहरूको औसतका बीच औसत निकाली जम्मा गैरखाद्य गरिबी रेखाको अनुमान गरिएको छ । यसप्रकारका गैरखाद्य गरिबी रेखा पनि प्रत्येक १२ वटा विश्लेषणात्मक क्षेत्रहरूमा निकालिएको छ ।

अन्त्यमा, खाद्य गरिबी रेखा र गैरखाद्य गरिबी रेखाको योग निकाली प्रत्येक क्षेत्रको लागि वेगलावेगलै गरिबी रेखाको अनुमान गरिएको छ ।

सर्वेक्षणको समयको प्रचलित मूल्यका आधारमा नेपालका विभिन्न क्षेत्रअनुसार गरिबीका रेखाहरू दुई समूहमा अर्थात् खाद्य तथा गैरखाद्यअनुसार कायम गरिएका छन् जहाँ गैरखाद्यमा आवास, लत्ताकपडा र शिक्षा लगायतका खर्च समावेश गरिएको छ । यस सर्वेक्षण २०६६/६७ मा गरिबीका रेखाहरू १२ विश्लेषणात्मक क्षेत्रको आधारमा निकालिएका छन् । तदनुसार नेपालको सालाखाला गरिबीको रेखा प्रतिव्यक्ति प्रतिवर्ष रु. १९,२६१ निर्धारण गरिएको छ । खाद्य गरिबीको रेखा रु. ११,९२९ र गैरखाद्य गरिबीको रेखा रु. ७,३३२ देखिएका छन् । यस किसिमले काठमाडौँ उपत्यका शहरी क्षेत्रको गरिबीको रेखा सबैभन्दा बढी अर्थात् वार्षिक रु. ४०,९३३ कायम हुन आएको छ भने ग्रामीण पश्चिमाञ्चल तराई क्षेत्रको गरिबीको रेखा सबैभन्दा कम अर्थात् रु. १५,९९८ कायम हुन आएको छ (तालिका नं. २) । यी रेखाहरूले ती क्षेत्रका व्यक्तिहरूको जीवनयापनका लागि न्यूनतम आवश्यकताको लागत देखाउँछन् र ती रेखाभन्दा मुनी उपभोग खर्च भएका व्यक्ति / परिवारहरू गरिब मानिन्छन् ।

तालिका २ : प्रचलित मूल्यका आधारमा क्षेत्रअनुसारका गरिबीका रेखाहरू
(रु. मा), २०६६/६७

विश्लेषणात्मक क्षेत्र	गरिबी रेखाहरू(रु.)			क्षेत्रगत मूल्य सूचांकहरू		
	खाद्य	गैरखाद्य	जम्मा	खाद्य	गैरखाद्य	जम्मा
हिमाल	१३,२९५	६,५६४	१९,८५९	१.११४	०.८९५	१.०३१
काठमाडौं उपत्यका शहर	१४,६१०	२६,३२३	४०,९३३	१.२२५	३.५९०	२.१२५
अन्य पहाडी शहर	११,८०५	७,७७२	१९,५७७	०.९९०	१.०६०	१.०१६
तराई शहर	११,७४३	९,३९०	२१,१३३	०.९८४	१.२८१	१.०९७
ग्रामीण पूर्वाञ्चल पहाड	१२,२९७	४,२५४	१६,५५१	१.०३१	०.५८०	०.८५९
ग्रामीण मध्यमाञ्चल पहाड	१२,२४०	६,४४८	१८,६८९	१.०२६	०.८८०	०.९७०
ग्रामीण पश्चिमाञ्चल पहाड	१२,५३७	५,८९१	१८,४२८	१.०५१	०.८०४	०.९५७
ग्रामीण सुदूर/मध्य पश्चिमाञ्चल पहाड	११,७७२	४,५८३	१६,३५५	०.९८७	०.६२५	०.८४९
ग्रामीण पूर्वाञ्चल तराई	११,३३३	५,५२४	१६,८५६	०.९५०	०.७५३	०.८७५
ग्रामीण मध्यमाञ्चल तराई	११,२५७	६,२८३	१७,५४०	०.९४४	०.८५७	०.९११
ग्रामीण पश्चिमाञ्चल तराई	१०,६००	५,३९८	१५,९९८	०.८८९	०.७३६	०.८३१
ग्रामीण सुदूर/मध्य पश्चिमाञ्चल तराई	१०,९९८	६,३२१	१७,३१९	०.९२२	०.८६२	०.८९९
नेपाल	११९२९	७३३२	१९२६१	१.०००	१.०००	१.०००

५. गरिबीको नतिजा विश्लेषण

५.१ करिब २५ प्रतिशत जनसंख्या गरिबीको रेखामुनी रहेका छन् - सर्वेक्षणबाट प्राप्त नतिजाअनुसार उपरोक्त गरिबीको रेखाअनुसार नेपालमा करिब २५ प्रतिशत मानिसहरू (Head Count) गरिब देखिन्छन् । शहरी र ग्रामीण क्षेत्रमा गरिबीको दर तुलना गर्दा शहरी क्षेत्रमा करिब १५ प्रतिशत र ग्रामीण क्षेत्रमा करिब २७ प्रतिशत जनसंख्या गरिबीको रेखामुनि रहेको अनुमान गरिएको छ । गरिबीको विषमताको सूचकले गरिब मानिएकाहरूमध्ये पनि कति प्रतिशत गरिबहरू गरिबीको रेखाभन्दा कति टाढा (Depth) छन् भन्ने जनाउँदछ । उक्त सूचक २०६६/६७ मा ५.४३ प्रतिशत रहेको अनुमान छ । साथै अर्को सूचक गरिबीको गहनता (Severity) को सूचकले गरिबहरूबीच के-कति असमानता छ भन्ने जनाउँदछ । उक्त सूचक २०६६/६७ मा १.८१ प्रतिशत रहेको अनुमान छ (तालिका नं. ३) ।

तालिका ३ : गरिबीको दर, विषमता र गहनता, नेपाल जीवनस्तर सर्वेक्षण २०६६/६७

	गरिबीको रेखामुनिको जनसंख्या (Headcount Index)	गरिबीको विषमता (Poverty Gap Index)	गरिबीको गहनता (Squared Poverty Gap Index)
	(प्रतिशतमा)		
नेपाल	२५.१६	५.४३	१.८१
शहरी क्षेत्र	१५.४६	३.१९	१.०१
ग्रामीण क्षेत्र	२७.४३	५.९६	२.००

५.२ सुदूर पश्चिमाञ्चल विकास क्षेत्रमा गरिबीको दर, विषमता र गहनता सबैभन्दा उच्च रहेको छ - यस विकास क्षेत्रमा सबैभन्दा बढी गरिबी दर (४६ प्रतिशत), सबैभन्दा बढी गरिबी विषमता (११ प्रतिशत) र सबैभन्दा बढी गरिबी गहनता (४ प्रतिशत) रहेको छ । कुल जनसंख्याको वितरणको तुलनामा मध्य र सुदूर पश्चिमाञ्चल विकास क्षेत्रमा गरिबहरूको फैलावट बढी रहेको छ ।

तालिका ४: क्षेत्रअनुसार गरिबीको स्थिति, नेपाल जीवनस्तर सर्वेक्षण २०६६/६७

क्षेत्र	गरिबीको		गरिबको फैलावट(%)	कुल जनसंख्याको वितरण	
	गरिबी दर	विषमता सघनता		गरिबको फैलावट(%)	वितरण
शहरी क्षेत्र	१५.४६	३.१९	१.०१	११.७	१९.०
ग्रामीण क्षेत्र	२७.४३	५.९६	२.००	८८.३	८१.०
पूर्वाञ्चल	२१.४४	३.८१	१.०१	१९.८	२३.३
मध्यमाञ्चल	२१.६९	४.९६	१.७६	३०.८	३५.७
पश्चिमाञ्चल	२२.२५	४.२७	१.३८	१६.९	१९.२
मध्यपश्चिमाञ्चल	३१.६८	७.७४	२.६९	१६.४	१३.०
सुदूरपश्चिमाञ्चल	४५.६१	१०.७४	३.७७	१६.०	८.८
हिमाल	४२.२७	१०.१४	३.५४	११.८	७.०
पहाड	२४.३२	५.६९	२.०९	४२.८	४४.२
तराई	२३.४४	४.५२	१.३१	४५.४	४८.७
हिमाल	४२.२७	१०.१४	३.५४	११.८	७.०
काठमाडौं उपत्यका शहरी क्षेत्र	११.४७	२.७७	१.००	२.६	५.७
अन्य पहाडी शहर	८.७२	१.७५	०.५४	१.५	४.४
तराई शहर	२२.०४	४.३१	१.२९	७.५	८.६
ग्रामीण पूर्वाञ्चल पहाड	१५.९३	२.९१	०.८२	४.०	६.३
ग्रामीण मध्यमाञ्चल पहाड	२९.३७	८.५२	३.७०	१०.८	९.३
ग्रामीण पश्चिमाञ्चल पहाड	२८.०१	५.३१	१.७५	१०.५	९.५
ग्रामीण सुदूर/मध्य पश्चिमाञ्चल पहाड	३६.८३	८.८९	३.१३	१३.३	९.१
ग्रामीण पूर्वाञ्चल तराई	२०.९७	३.६७	०.९१	९.६	११.६
ग्रामीण मध्यमाञ्चल तराई	२३.१३	४.१४	१.०८	१३.९	१५.१
ग्रामीण पश्चिमाञ्चल तराई	२२.३१	४.४०	१.३५	५.९	६.६
ग्रामीण सुदूर/मध्य पश्चिमाञ्चल तराई	३१.०९	७.१७	२.४७	८.५	६.९
नेपाल	२५.१६	५.४३	१.८१	१००.००	१००.०

५.३ **हिमाली क्षेत्र सबैभन्दा बढी गरिबीले ग्रस्त छ** - भौगोलिक क्षेत्रअनुसार हिमालमा सबैभन्दा बढी गरिबी (४२ प्रतिशत) छ। पहाडमा र तराईमा गरिबी दर लगभग समान (करिव २४ प्रतिशत) भएतापनि पहाडी क्षेत्रमा गरिबीको अवस्था बढी विषम र सघन छ।

५.४ **१२ अध्ययन क्षेत्रहरूमा गरिबीको समस्यामा निकै भिन्नता छ** - सबैभन्दा कम गरिबी पहाडी शहरी क्षेत्रमा (९ प्रतिशत) छ। जहाँ गरिबीको विषमता र गहनता पनि न्यून छन्। शहरी क्षेत्रमा हेर्दा गरिबीको दर पहाडी शहरमा ९ प्रतिशतदेखि तराईका शहरमा २२ प्रतिशतसम्म रहेको छ। ग्रामीण पहाडतर्फ हेर्दा सबैभन्दा कम पूर्वाञ्चलको ग्रामीण पहाडमा १६ प्रतिशतदेखि ग्रामीण मध्य र सुदूर पश्चिम पहाडमा ३७ प्रतिशतसम्म रहेको छ। त्यसैगरी ग्रामीण तराईमध्ये पूर्वाञ्चलमा २१ प्रतिशतदेखि मध्य र सुदूर पश्चिमाञ्चलमा ३१ प्रतिशतसम्म छ। पूर्वाञ्चल विकास क्षेत्रबाहेक सबै विकास क्षेत्रका ग्रामीण पहाडी क्षेत्रहरूमा ग्रामीण तराई क्षेत्रमा भन्दा बढी गरिबी छ। गरिबीको विषमता र गहनता मध्यमाञ्चल र मध्य-सुदूर पश्चिमाञ्चलका ग्रामीण पहाडी क्षेत्रहरूमा भण्डै उस्तै देखिन्छन्।

५.५ **तथ्यांक संकलनको तेस्रो सिजनमा न्यूनतम गरिबी छ** - तालिका नं. ५ अनुसार तथ्यांक संकलनको प्रथम सिजन (फागुन - जेठ) र दोस्रो सिजन (असार - असोज) मा समान गरिबी दर (करिव २६ प्रतिशत) पाइएको छ। तर तेस्रो सिजन (कार्तिक - माघ) मा गरिबी दर न्यूनतम २३ प्रतिशत मात्र पाइएको छ।

तालिका ५: तथ्यांक संकलनको सिजनअनुसार गरिबीको स्थिति

तथ्यांक संकलनको समय	गरिबी दर	विषमता	गरिबी सघनता	(प्रतिशत)	
				गरिबको फैलावट	जनसंख्याको वितरण
सुख्खा याम (फागुन - जेठ)	२६.६२	५.८५	१.९४	३५.३	३३.३
वर्षा याम (असार - असोज)	२५.९७	५.६५	१.८४	३४.४	३३.३
जाडो याम (कार्तिक - माघ)	२२.८७	४.८०	१.६५	३०.३	३३.३
नेपाल	२५.१६	५.४३	१.८१	१००.०	१००.०

५.६ परिवारको आकारमा बृद्धि हुँदा गरिबी बढ्दछ - तालिका नं. ६ मा घरपरिवारको आकारअनुसारको गरिबीका दरहरु, विषमता र गहनताको सम्बन्धमा देखाइएको छ। जसअनुसार एक जनमात्र भएको घरपरिवारको गरिबीको दर ३ प्रतिशत छ भने १ जना थप हुनेवित्तिकै गरिबीको दर बढेर ७ प्रतिशत हुने देखिएको छ। त्यसैगरी क्रमशः सातजना वा सोभन्दा बढी आकार भएको घरपरिवारको गरिबीको दर ३८ प्रतिशतसम्म बढ्ने अनुमान गरिएको छ। त्यस्तै, सातजना वा सोभन्दा बढी आकार भएको घरपरिवारको गरिबीको विषमता ९ प्रतिशतसम्म पुगेको छ भने अर्कोतिर घरपरिवारको आकारको बृद्धिअनुसार नै यसको गहनता पनि ३ प्रतिशतसम्म पुगेको छ।

५.७ परिवारमा सात वर्षभन्दा कम उमेरका बालबालिकाहरुको संख्याको बृद्धिसँगै गरिबी बढेको छ - तालिका नं.६ ले सात वर्षभन्दा कम उमेरका बालबालिकाहरुको संख्या र गरिबीको दरमा धनात्मक सह-सम्बन्ध रहेको देखाएको छ। सात वर्षभन्दा कम उमेरका बालबालिकाहरु नभएको घरपरिवारको गरिबीको दर १२ प्रतिशत रहेकोमा त्यस्ता बालबालिकाहरु तीन जनाभन्दा बढी हुँदा गरिबीको दर करिब ४७ प्रतिशतसम्म बृद्धि भएको अनुमान छ।

तालिका नं. ६ : गरिबी र घरपरिवारको जनसांख्यिक अवस्था

	दरहरु			गरिबको फैलावट	जनसंख्याको वितरण
	गरिबीको दर	गरिबीको विषमता	गरिबीको गहनता		
घरपरिवारको सदस्यसंख्या					
१	३.२८	०.८८	०.३६	०.१	०.७
२	७.४०	१.३८	०.३९	१.३	४.४
३	७.४८	१.२५	०.३४	२.८	९.४
४	१२.७६	२.५६	०.८१	८.४	१६.५
५	२१.१०	४.४३	१.४६	१५.६	१८.६
६	३२.३९	६.६३	२.१८	२२.५	१७.५
७ वा सोभन्दा बढी	३७.५९	८.६१	२.९५	४९.४	३३.०
० देखि ६ वर्ष सम्मका बालबालिकाहरुको संख्या					
०	१२.३१	२.०५	०.५६	२०.४	४१.८
१	२५.२१	४.९४	१.४९	२९.१	२९.०
२	४१.४८	१०.०१	३.५३	२९.८	१८.१
३ वा सोभन्दा बढी	४६.६४	११.९५	४.५४	२०.७	११.२
नेपाल	२५.१६	५.४३	१.८१	१००.०	१००.०

५.८ महिला परिवारमूली भएको घरपरिवारको गरिबी दर तुलनात्मकरूपमा केही कम छ - तालिका नं. ७ मा घरपरिवारमूलीको उमेर र लैंगिक विशेषताअनुसार गरिबीका दरहरु देखाइएको छ। विभिन्न समूहमा गरिबीका दरहरु लगभग समान रहेका छन्। तापनि पुरुष परिवारमूली भएकामध्ये २६ वर्षदेखि ४५ वर्ष उमेर समूहका परिवारको गरिबीको दर केही बढी छ भने महिला परिवारमूली भएका परिवारको गरिबी तुलनात्मकरूपमा कम रहेको देखिएको छ।

तालिका नं ७: घरपरिवारमूलीको उमेर-लैंगिक विशेषताअनुसार गरिबी

घरपरिवारमूलीको विशेषता	गरिबीको दर	गरिबीको विषमता	गरिबीको गहनता	गरिबको फैलावट	जनसंख्याको वितरण
पुरुष, २५ वर्ष वा सोभन्दा कम	२४.४९	५.४९	१.८२	१.९	१.९
पुरुष, (२६, ४५) वर्ष	२७.३०	६.१०	२.१०	३५.७	३२.९
पुरुष, ४६+ वर्ष	२४.२९	५.०७	१.६५	४२.६	४४.२
महिला	२३.६९	५.१५	१.६९	१९.८	२१.०
नेपाल	२५.१६	५.४३	१.८१	१००.०	१००.०

५.९ परिवारमूलीको शैक्षिक स्तर बढ्दा गरिबी घट्दै गएको छ - परिवारमूलीले प्राप्त गरेको शैक्षिक स्तर अनुसार गरिबीमा प्रत्यक्ष घटबढ भएको देखिन्छ। अर्थात् माथिल्लो शैक्षिक योग्यता हासिल गरेका परिवारमूली भएका परिवारको गरिबी कम देखिएको छ। तालिका ८ मा परिवारमूलीको शैक्षिकस्तरअनुसारको गरिबी र महिला परिवार सदस्यको शैक्षिकस्तरअनुसारको गरिबी दिइएको छ। एघार कक्षा वा सोभन्दा माथिल्लो कक्षा पास गरेका परिवारमूली भएका परिवारभन्दा निरक्षर परिवारमूली भएका परिवार गरिब हुने सम्भावना करिब साढे चार गुणाले बढी छ। त्यसैगरी प्राथमिक तह पास नगरेका महिला परिवार सदस्य भएका परिवारको गरिबी प्राथमिक तह पास गरेका महिला परिवार सदस्य भएका परिवारको भन्दा बढी छ।

तालिका ८: घरपरिवारमूलीको शैक्षिक स्थिति र गरिबी

शैक्षिक स्तर	गरिबी दर	गरिबीको विषमता	गरिबीको गहनता	गरिबको वितरण	जनसंख्याको वितरण
घरपरिवारमूली					
निरक्षर	३३.५	७.७	२.७	६४.९	४८.८
साक्षर, प्राथमिक तह पास नगरेको	२७.०	५.८	२.०	१५.८	१४.७
५ - ७ कक्षा पूरा गरेको	१९.५	३.४	१.०	१०.२	१३.१
८ - १० कक्षा पूरा गरेको	१२.९	२.४	०.६	५.६	११.०
११ कक्षा वा सोभन्दा बढी पढेको	७.१	१.१	०.३	३.५	१२.४
महिला सदस्यको उच्चतम कक्षा					
निरक्षर	३२.१	७.७	२.८	३०.१	२३.८
साक्षर, प्राथमिक तह पास नगरेको	३९.८	८.७	२.९	३४.५	२२.०
५ - ७ कक्षा पूरा गरेको	२६.६	५.४	१.८	२०.८	१९.८
८ - १० कक्षा पूरा गरेको	१६.६	३.१	०.९	१०.९	१६.६
११ कक्षा वा सोभन्दा बढी पढेको	५.२	०.७	०.२	३.६	१७.८
जम्मा	२५.२	५.४	१.८	१००.०	१००.०

५.१० कृषि क्षेत्रको ज्यालादारीमा लागेका परिवारमूलीभएका घरपरिवारहरु अन्य क्षेत्रको ज्यालादारीमा लागेका परिवारमूली भएका परिवारहरुको तुलनामा बढी गरिब देखिएका छन् - तालिका ९ मा परिवारमूलीको पेशाअनुसार गरिबीको दर दिइएको छ। कृषि क्षेत्रको ज्यालादारीमा लागेका परिवारमूली भएका घरपरिवारहरु ४७ प्रतिशत गरिब छन् भने अन्य व्यवसायिक क्षेत्रका ज्यालामा लागेका परिवारमूली भएका घरपरिवारहरु ६ प्रतिशत गरिब छन्। तर यी दुबै क्षेत्रले जम्मा जनसंख्याको ७ प्रतिशत मात्र ओगटेको छ। आफ्नै खेतिपातीमा लागेका परिवारमूली भएका घरपरिवारमध्ये २७ प्रतिशत गरिब छन् जुन अन्य ज्यालादारीमा लाग्ने र बेरोजगार

परिवारमूली भएका घरपरिवारको गरिबीसंग लगभग बराबर छ । त्यसैगरी निश्क्रिय परिवारमूली भएका घरपरिवारमध्ये १७ प्रतिशत घरपरिवारहरु गरिब छन् ।

तालिका ९ : परिवारमूलीको मुख्य पेशाअनुसार गरिबी

परिवारमूलीको मुख्य पेशा	गरिबीको दर	गरिबीको विषमता	गरिबीको गहनता	गरिबको फैलावट	जनसंख्याको वितरण
स्वरोजगार					
कृषि क्षेत्र	२७.२	६.०	२.१	५५.२	५१.०
उत्पादन उद्योग	२२.४	५.०	१.८	३.८	४.२
ब्यापार	१३.२	२.५	०.७	४.१	७.९
सेवा	१९.६	३.३	१.०	२.०	२.६
ज्याला					
कृषि क्षेत्र	४७.०	८.६	२.५	६.३	३.४
अन्य व्यवसायिक क्षेत्र	५.६	१.१	०.४	०.७	३.३
अन्य	२८.३	५.८	१.७	१६.२	१४.५
विस्तारित आर्थिक काम	३१.६	९.४	३.७	५.९	४.७
वेरोजगार	२६.७	३.६	०.९	०.४	०.४
निश्क्रिय	१६.६	३.४	१.१	५.३	८.०
नेपाल	२५.२	५.४	१.८	१००.०	१००.०

५.११ कृषियोग्य जमिनको मात्रासँगै गरिबी दर घट्दै गएको छ - एक हेक्टरभन्दा बढी कृषियोग्य जमिन हुने घरपरिवारको गरिबी भारी मात्रामा घटेको सर्वेक्षणले देखाएको छ (तालिका १०) । शहरी तथा ग्रामीण दुवै क्षेत्रमा कृषियोग्य जमिनको आकार बढ्दै जाँदा गरिबी घट्दै गएको देखिएको छ । ग्रामीण क्षेत्रमा १ हेक्टरभन्दा बढी कृषियोग्य जमिन हुने घरपरिवारको गरिबी दर भने औसत (नेपाल) गरिबी दरभन्दा कम देखिएको छ । त्यसैगरी शहरी क्षेत्रलाई हेर्दा, थोरै कृषियोग्य जमिन हुने घरपरिवारको गरिबी दर पनि कम देखिएको छ ।

तालिका १०: गरिबी तथा जग्गाको स्वामित्व

(प्रतिशत)

	गरिबीको रेखामुनिको जनसंख्या	गरिबीको विषमता	गरिबीको गहनता	गरिबको वितरण	जनसंख्याको वितरण
जम्मा					
जग्गा नभएका	२२.७	४.७	१.५	१८.९	२१
०.२ हे. भन्दा कम	२९.९	७	२.५	२०.७	१७
०.२ - १ हेक्टरसम्म	२८.२	६.२	२.१	४९.४	४४
१ - २ हेक्टरसम्म	१९.१	३.३	०.९	९.८	१३
२ हेक्टर भन्दा माथि	६.५	१.२	०.४	१.२	४.७
नेपाल	२५.२	५.४	१.८	१००	१००
ग्रामीण क्षेत्र					
जग्गा नभएका	२८.५	५.७	१.८	१३.४	१३
०.२ हे. भन्दा कम	३२	७.६	२.७	२१.४	१८
०.२ - १ हेक्टरसम्म	२९.६	६.६	२.२	५३.२	४९
१ - २ हेक्टरसम्म	२०.१	३.५	१	१०.६	१५
२ हेक्टर भन्दा माथि	१.७	१.५	०.५	१.४	४.९
ग्रामीण क्षेत्र	२७.४	६	२	१००	१००
शहरी क्षेत्र					
जग्गा नभएका	१६.९	३.६	१.२	६०.३	५५
०.२ हे. भन्दा कम	१८	३.६	१.२	१६.१	१४
०.२ - १ हेक्टरसम्म	१४.५	२.८	०.८	२०.२	२२
१ - २ हेक्टरसम्म	९.१	१.५	०.३	३.४	५.८
२ हेक्टर भन्दा माथि	०	०	०	०	३.८
शहरी	१५.५	३.२	१	१००	१००

५.१२ परिवारको सुविधामा पहुँचअनुसार गरिबी घनिष्टरूपले सम्बन्धित छ - ३०
मिनेटभित्र सार्वजनिक सेवाका सुविधामा पहुँच र गरिबीको अवस्थालाई हेर्दा, उक्त समयमा नजिकको सुविधामा पहुँच हुने घरपरिवार औसत गरिबीभन्दा कम रहेको सर्वेक्षणले देखाएको छ (तालिका ११)। उच्च माध्यमिक विद्यालय, सरकारी अस्पताल, पक्की सडक, मुख्य बजार, कृषि केन्द्र, सहकारी तथा बैंक जस्ता सुविधामा पहुँच भएका घरपरिवारहरूको गरिबीमा निकै सुधार भएको देखिएको छ।

तालिका ११: गरिबी तथा सार्वजनिक सेवा सुविधामा पहुँच

३० मिनेटभित्र विभिन्न सुविधासम्म पुग्ने परिवार	गरिबीको रेखामुनिको जनसंख्या (प्रतिशतमा)	गरिबीको विषमता (प्रतिशतमा)	गरिबीको गहनता (प्रतिशतमा)	गरिबको फैलावट (प्रतिशतमा)	जनसंख्याको वितरण (प्रतिशतमा)
प्राथमिक विद्यालय	२४.४	५.२	१.७	९१.५	९४.५
माध्यमिक विद्यालय	२०.८	४.२	१.३	५८.२	७०.३
उच्च माध्यमिक विद्यालय	१७.९	३.४	१	३९.१	५४.९
स्वास्थ्य तथा उपस्वास्थ्य चौकी	२२	४.४	१.४	४२.९	४९
सरकारी अस्पताल	१५.६	३	०.९	२०.१	३२.४
बस स्टप	१९	३.७	१.१	४९.१	६४.९
पक्की सडक	१७.१	३.३	१	३३.६	४९.४
गडी चल्ने कच्ची सडक	२४.४	५	१.६	६२.३	६४.२
हाट बजार	२१	३.८	१	३३.२	३९.६
मुख्य बजार	१६.३	३.३	१	२८.२	४३.६
कृषि केन्द्र	१५.३	३	०.९	२५.४	४१.६
सहकारी	१७	३.४	१.१	३४.५	५१
बैंक	१४.७	३	०.९	२२.६	३८.६
नेपाल	२५.२	५.४	१.८		

५.१३ जात/जाति अनुसार गरिबीको स्थिति

गरिबीको दर सबैभन्दा बढी पहाड र तराईकादलितहरूको रहेको छ भने सबै भन्दाकम दर पहाडका ब्राह्मण र नेवार जातिको रहेको छ। जात-जातिअनुसारको गरिबीतथ्याङ्कलाई तलको तालिकामा प्रस्तुत गरिएको छ।

तालिका १५ : घरपरिवारमूलीको जात / जाति अनुसार गरिबी

घरपरिवारमूलीको जात/जाति	गरिबीको रेखामुनिको जनसंख्या (प्रतिशतमा)	गरिबीको विषमता (प्रतिशतमा)	गरिबीको गहनता (प्रतिशतमा)	गरिबको फैलावट (प्रतिशतमा)	जनसंख्याको वितरण (प्रतिशतमा)
पहाडी ब्राह्मण	१०.३४	१.७३	०.४८	५.२	१२.७
पहाडी क्षेत्री	२३.४०	५.५५	१.८६	१६.६	१७.८
तराई ब्राह्मण	१८.६१	१.७५	०.१९	०.४	०.५
तराई मध्यमजाती	२८.६९	५.३६	१.४७	१७.६	१५.४
पहाडी दलित	४३.६३	१०.८९	४.२२	१५.२	८.७
तराई दलित	३८.१६	८.०९	२.२४	६.९	४.६
नेवार	१०.२५	२.०७	०.७०	२.५	६.२
पहाडी जनजाती	२८.२५	६.६४	२.४९	२४.४	२१.८
तराई जनजाती	२५.९३	४.४८	१.२५	७.३	७.१
मुस्लिम	२०.१८	३.३८	०.८५	३.५	४.३
अन्य	१२.३४	३.५८	१.१३	०.५	०.९
नेपाल	२५.१६	५.४३	१.८१	१००.०	१००.०

६. चालू मूल्यमा प्रतिव्यक्ति उपभोग खर्च

सबैभन्दा कम उपभोग खर्च गर्ने परिवारबाट शुरु गरेर सबैभन्दा धेरै खर्च गर्ने परिवारको क्रममा राख्यो भने उपभोग खर्चको हिसाबले गरिबदेखि धनी परिवारको श्रृङ्खला बन्दछ। यसपछि यो श्रृङ्खलाबद्ध परिवारलाई बराबर सङ्ख्यामा भाग लगाएर (वाँडेर) दश वा पाँच समूह बनाउने गरिन्छ। यसले उपभोग खर्चमा आधारित गरिब

देखि धनीको दश (दश-दश प्रतिशतको) वा पाँच (बीस-बीस प्रतिशतको) समूह बन्दछ। पहिलोलाई उपभोग-खर्चको दशमक (Decile) र दोस्रोलाई पञ्चमक (Quintile) पनि भन्ने गरिन्छ।

तेस्रो जीवनस्तर सर्वेक्षणअनुसार, सबैभन्दा धनी १० प्रतिशत (वा दशौं दशमकका) परिवारले गरेको उपभोग खर्च सबैभन्दा गरीब १० प्रतिशत (पहिलो दशमकका) परिवारले गर्ने उपभोग खर्च भन्दा नौ गुणा बढी देखिएको छ (तालिका १२)।

तालिका १२: चालू मूल्यमा दशमक वर्गअनुसार प्रतिव्यक्ति उपभोग

दशमक वर्ग	औसत उपभोग खर्च (रु.)	उपभोगमा हिस्सा	संग्रहित/एकीकृत हिस्सा
सबभन्दा गरिब(न्यूनतम)	११,०९३	३.२	३.२
दोस्रो	१५,२४१	४.४	७.६
तेस्रो	१७,८९३	५.१	१२.७
चौथो	२०,७४४	६.०	१८.७
पाँचौ	२४,२३८	७.०	२५.६
छैटौ	२८,२७०	८.१	३३.७
सातौ	३३,१९६	९.५	४३.३
आठौ	४०,७३०	११.७	५५.०
नवौ	५४,२०३	१५.६	७०.५
सबभन्दा धनी(अधिकतम)	१,०२,७७२	२९.५	१००.०
नेपाल	३४,८२९	१००.०	१००.०

७. उपभोग खर्चमा असमानता

उपभोग खर्चमा भएको असमानता झल्काउने गिनी सूचांकको मान यस सर्वेक्षणमा ०.३३ आएको छ। यो सूचांक विगतको दोस्रो सर्वेक्षणको तुलनामा घटेको पाइएको छ। यो सूचांकको घट्ने क्रम ग्रामीण क्षेत्रको भन्दा शहरी क्षेत्रको तीब्र छ।

तालिका १३ : गिनी सूचांक, नेपाल जीवनस्तर सर्वेक्षण २०६६/६७

क्षेत्र	गिनी सूचांक
नेपाल	
पहिलो सर्वेक्षण	३२.२
दोस्रो सर्वेक्षण	४१.४
तेस्रो सर्वेक्षण	३२.८४
शहरी	
पहिलो सर्वेक्षण	४२.७
दोस्रो सर्वेक्षण	४३.६
तेस्रो सर्वेक्षण	३५.२९
ग्रामीण	
पहिलो सर्वेक्षण	३०.८
दोस्रो सर्वेक्षण	३४.९
तेस्रो सर्वेक्षण	३१.०९

८. पारिवारिक आमदानी

तेस्रो जीवनस्तर सर्वेक्षणका अनुसार, चालू मूल्यमा औसत प्रतिव्यक्ति आमदानी रु.४१,६५९ रहेको छ। सबैभन्दा तलका ८० प्रतिशत जनसङ्ख्याले देशको कूल आमदानीको लगभग ४४ प्रतिशत हिस्सा ओगटेका छन् भने माथिल्लो २० प्रतिशतले मात्र बाँकी ठूलो हिस्सा अर्थात् ५६ प्रतिशत ओगटेका छन्।

तालिका १४ : चालू मूल्यमा दशमक वर्गसमूह अनुसार प्रतिव्यक्ति आमदानी

दशमक वर्ग	औसत आमदानी(रु.)	आमदानीमा हिस्सा	संग्रहित/एकीकृत हिस्सा
सबभन्दा गरिब(प्रथम)	६,२२२	१.५	१.५
दोस्रो	१०,७७९	२.६	४.१
तेस्रो	१४,३५०	३.४	७.५
चौथो	१८,२३८	४.४	११.९
पाँचौ	२२,६५५	५.४	१७.३
छैटौ	२८,००७	६.७	२४.१
सातौ	३५,४४९	८.५	३२.६
आठौ	४६,८३०	११.२	४३.८
नवौ	६९,७६९	१६.७	६०.६
सबभन्दा धनी(दशौ)	१,६४,४०१	३९.५	१००.०
नेपाल	४१,६५९	१००.०	१००.०

अनुसूची

तालिका १ : गरिबीमापन, २०५२/५३ देखि २०६६/६७ सम्म

क्षेत्र	गरिबीको रेखामुनिको जनसंख्या (Headcount Index)			गरिबीको विषमता (Poverty Gap Index)			गरिबीको गहनता (Squared Poverty Gap Index)		
	(प्रतिशतमा)			(प्रतिशतमा)			(प्रतिशतमा)		
	२०५२/५३	२०६०/६१	* २०६६/६७	२०५२/५३	२०६०/६१	* २०६६/६७	२०५२/५३	२०६०/६१	* २०६६/६७
नेपाल	४१.७६	३०.८५	२५.१६	११.७५	७.५५	५.४३	४.६७	२.७	१.८१
शहरी क्षेत्र	२१.५५	९.५५	१५.४६	६.५४	२.१८	३.१९	२.६५	०.७१	१.०१
ग्रामीण क्षेत्र	४३.२७	३४.६२	२७.४३	१२.१४	८.५०	५.९६	४.८३	३.०५	२.००

* नयाँ खाद्य डालोअनुसार यसपटकको गरिबीको दर अनुमान गरिएकोले अघिल्ला दरहरूसँग प्रत्यक्ष रूपमा तुलनायोग्य छैनन् ।

Poverty in Nepal 2010/11

1. Introduction

Latest estimates of poverty in Nepal are based on the third round of the Nepal Living Standards Survey (NLSS-III, 2010-11).

The survey methodology as well as the technique for poverty estimation follow international best practices and benefited from World Bank technical assistance. NLSS-III has been conducted with financial assistance from DFID, DanIDA, WFP and the World Bank.

The NLSS is the survey officially used for poverty estimation in Nepal. The NLSS is a multi-module household survey which contains information on a wide array of topics related to the levels and determinants of living standards in Nepal. The consumption module from the NLSS survey permits the construction of a comprehensive household-level measure of well being (“consumption aggregate”), which is used for the purpose of constructing a poverty profile for Nepal and for measuring the extent and depth of poverty.

2. Survey methodology

The sample design for the NLSS III is similar to the one used in previous survey rounds and the sampling frame is the list of wards and

subwards/EAs prepared on the basis of Census 2001¹. The first sampling stage for the NLSS III is identical to the one prepared for the 2008 National Labor Force Survey (NLFS), and identifies a sample of 800 wards (Primary Sampling Units, PSUs) selected with probability proportional to size. Out of these 800 PSUs, 500 PSUs are selected as the second stage with explicit sub-stratification based on 14 strata, and 12 households selected with equal probability in each PSU using household listings prepared for the 2008 NLFS.

Similarly to previous rounds, NLSS III is composed of a cross-sectional and of a panel component. Altogether, after completion of the field work, 5988 households were interviewed for the cross section, and 1128 households for panel part of the survey.

The 12 analytical domains represented in the NLSS III survey are the following:

1. Himal (high mountain),
2. urban Kathmandu valley,
3. urban hill,
4. urban terai,
5. rural eastern hill,
6. rural central hill,
7. rural western hill,
8. rural mid west and far western hill,
9. rural eastern terai
10. rural central terai,
11. rural western terai,
12. rural mid west and far west terai.

¹ The choice not to base NLSS III on a new sampling frame was driven by the desire not to subtract resources to the concurrent preparation of the Census 2011.

Field Work and Reference period.

Field work was conducted over a 12 months period, from mid-February 2010 to mid-February 2011. The sample was constructed in such way to be nationally representative for each of the three seasons covered during the fieldwork².

The main innovation introduced with the NLSS III survey relates to the collection of food consumption information. In particular, in addition to asking households their consumption during the “typical month” for each of the 72 food items as in previous survey rounds (NLSS I-II), the NLSS III also introduces a new “last 7 days” reference period for measuring food consumption.

In the estimation of the new poverty line for 2010-11, the food component of the consumption aggregate has been constructed using information on food consumed during the last 7 days. According to international best practices, this new measure of food consumption limits the extent of recall bias in the estimates, and therefore improves measurement quality.

3. Poverty measurement technique and poverty lines

The estimation of poverty in NLSS III is based on the same methodology followed in previous survey rounds. In particular, poverty estimation follows the Cost of Basic Needs approach (CBN).

According to the CBN approach, the poverty line can be defined as the expenditure value (in local currency) required by an individual to fulfill his/her basic needs in terms of both food and non food items.

While the poverty line in the previous round of the survey in 2003-04 (NLSS II) was an update of prices for the same basic needs basket estimated in 1995-96 (NLSS I), the poverty line for 2010-11 is based on a *new* basic needs basket of the poor to reflect changes in well being over time.

3.1 Estimation of the Food Poverty Line

The food basket of the poverty line is constructed by estimating how much the poor spend to reach a minimum caloric requirement of 2,220 Kcal per day.

The minimum caloric requirement was estimated considering composition by age and sex of an average Nepalese household in 2010-11 and using the recommended dietary allowances by age-gender groups as prescribed in the Ministry of Agriculture publication (HMG Ministry of Agriculture, 1994) (see Table 1).

² See Table 4 for reference to the seasons.

Table 1: Recommended daily dietary allowance and household composition NLSS III

Demographic group	Recommended daily allowance*	Number per HH	Total Calories
0-6 months	594**	0.056	33
6-12 months	735***	0.044	32
1-3 years	1,240	0.312	387
4-6 years	1,690	0.346	585
7-9 years	1,950	0.366	714
Boys 10-12 years	2,190	0.209	457
Girls 10-12 years	1,970	0.201	396
Boys 13-15 years	2,450	0.185	452
Girls 13-15 years	2,060	0.192	395
Boys 16-18 years	2,640	0.149	394
Girls 16-18 years	2,060	0.179	368
Men 19 and above	2,875	1.139	3,276
Women 19 and above	2,225	1.475	3,282
Average Household size		4.852	
Average Caloric requirement per household			10,770
Total per capita caloric requirement			2,220

The second step in estimating the food poverty line requires identifying the basket of food that allows the relatively poor (households whose total consumption lies in the 2nd to 5th deciles of per capita consumption) to reach 2,220 Kcal per day.

One important finding of the survey, which supports the decision to estimate a new poverty line for 2010-11, is that the food habit and consumption patterns have changed drastically since 1995/96 when the NLSS-I was conducted and the poverty line first estimated.

In particular, the poor's consumption of fruits, meat, fish, egg and rice increased substantially over the last 15 years. As a consequence, given that the relatively poor in 2010-11 consume more "high quality food" than the relatively poor in 1995-96, the new food poverty line has to reflect a higher cost of obtaining the minimum caloric requirement associated with the new (and improved) food consumption patterns.

3.2 Estimation of the non-food allowance

Besides meeting the minimum caloric requirement, individuals also need to satisfy basic non-food needs. However, while there is a caloric anchor guiding the estimation of the food poverty line, no objective minimum non-food requirement exists a priori. Following international standards and similarly to what done in 1995-96, we assume that a household whose food consumption is close to the food poverty line, will spend the "minimum" required to fulfill non food needs.

Practically, the non food allowance was estimated considering the share of non-food consumption (to total consumption) of households with per-capita food consumption close to the food poverty line³ in each of the analytical domains.

3.3 Estimation of the 2010-11 Poverty Line

The overall poverty line is obtained aggregating the food and the non food poverty line.

³ Plus and minus 5 to 10% of the value of the food poverty line.

The poverty line for Nepal, in average 2010-11 prices, has been estimated at Rs. 19,261; the food poverty line is Rs. 11,929 and the non food poverty line Rs. 7,332.

Table 2 below provides the details of the value of the poverty line in local prices for each of the 12 analytical domains.

Table 2: Poverty line in local prices and spatial price index

Analytical Domain	Poverty Lines*			Spatial price indices		
	Food	Non-food	Overall	Food	Non-food	Overall
Mountains	13,295	6,564	19,859	1.114	0.895	1.031
Urban - Kathmandu	14,610	26,323	40,933	1.225	3.590	2.125
Urban - Hill	11,805	7,772	19,577	0.990	1.060	1.016
Urban - Terai	11,743	9,390	21,133	0.984	1.281	1.097
Rural Hills - Eastern	12,297	4,254	16,551	1.031	0.580	0.859
Rural Hills - Central	12,240	6,448	18,689	1.026	0.880	0.970
Rural Hills - Western	12,537	5,891	18,428	1.051	0.804	0.957
Rural Hills - Mid and Far Western	11,772	4,583	16,355	0.987	0.625	0.849
Rural Terai - Eastern	11,333	5,524	16,856	0.950	0.753	0.875
Rural Terai - Central	11,257	6,283	17,540	0.944	0.857	0.911
Rural Terai - Western	10,600	5,398	15,998	0.889	0.736	0.831
Rural Terai - Mid and Far Western	10,998	6,321	17,319	0.922	0.862	0.899
Nepal	11,929	7,332	19,261	1.000	1.000	1.000

4. Poverty rate and correlates of poverty

The poverty line establishes the distinction between who is poor and who is not. In particular, according to the 2010-11 poverty line, an individual in Nepal is considered poor if his/her per-capita total annual consumption is below Rs. 19,261.

4.1 About 25 percent of the population in Nepal lives below the poverty line. According to the new poverty line, the poverty incidence (headcount rate) for Nepal in 2010-11 is 25.16 percent. The poverty rate is much lower in urban areas (15.46 percent) than in rural areas (27.43 percent).

Table 3 below provides the details of the poverty headcount rate, depth of poverty (poverty gap) and severity of poverty (squared poverty gap) by analytical domain.

Table 3 poverty profile by analytical domain

Region	Incidence			Distribution	
	Headcount rate	Poverty gap (x100)	Poverty gap squared (x100)	of the poor	of the population
Urban	15.46	3.19	1.01	11.7	19.0
Rural	27.43	5.96	2.00	88.3	81.0
Eastern	21.44	3.81	1.01	19.8	23.3
Central	21.69	4.96	1.76	30.8	35.7
Western	22.25	4.27	1.38	16.9	19.2
Midwestern	31.68	7.74	2.69	16.4	13.0
Farwestern	45.61	10.74	3.77	16.0	8.8
Mountain	42.27	10.14	3.54	11.8	7.0
Hill	24.32	5.69	2.09	42.8	44.2
Terai	23.44	4.52	1.31	45.4	48.7
Mountains	42.27	10.14	3.54	11.8	7.0
Urban - Kathmandu	11.47	2.77	1.00	2.6	5.7
Urban - Hill	8.72	1.75	0.54	1.5	4.4
Urban -Terai	22.04	4.31	1.29	7.5	8.6
Rural Hills - Eastern	15.93	2.91	0.82	4.0	6.3
Rural Hills -Central	29.37	8.52	3.70	10.8	9.3
Rural Hills - Western	28.01	5.31	1.75	10.5	9.5
Rural Hills - Mid and Far Western	36.83	8.89	3.13	13.3	9.1
Rural Terai - Eastern	20.97	3.67	0.91	9.6	11.6
Rural Terai - Central	23.13	4.14	1.08	13.9	15.1
Rural Terai - Western	22.31	4.40	1.35	5.9	6.6
Rural Terai - Mid and Far Western	31.09	7.17	2.47	8.5	6.9
Nepal	25.16	5.43	1.81	100.0	100.0

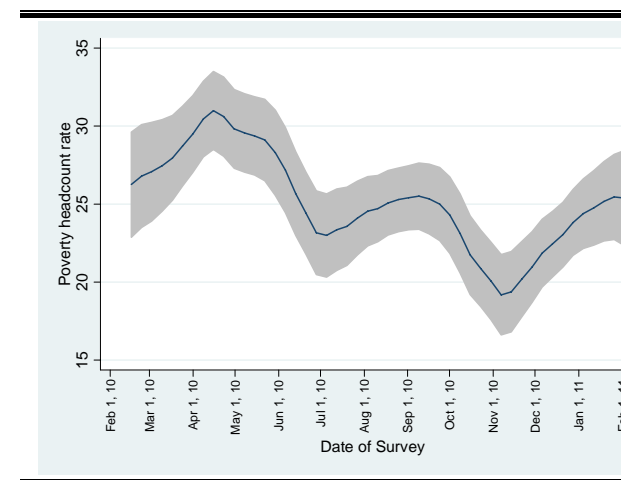
4.2 There is high variation in poverty rates amongst the 12 analytical domains.

Table 3 shows that urban Hill is the least poor region with a poverty incidence of 9 percent. The depth and severity is also the lowest for this region. Within urban areas, poverty ranges from 9 percent in urban Hills to 22 percent in urban Terai. Within rural hills, poverty ranges from 16 percent in Eastern region to 37 percent in Mid and Far Western region. Within rural Terai, poverty ranges from 21 percent in Eastern region to 31 percent in Mid and Far Western region. Within each of the development region except the Eastern, hills have higher poverty rates than Terai. The depth and severity of poverty is highest in Rural hills of Western and Mid-Far-Western region.

4.3 Seasonal poverty is lowest in third season (Oct-Jan).

The first and the second seasons (from Feb 2010 to Sep 2010) have similar poverty rates of 26 percent, while the third season has the lowest poverty rate of 23 percent. Table 4 shows the seasonal variation of poverty in greater detail. The poverty rates are highest in April-May coinciding with the food scarce months. Poverty declines

Figure: Seasonality in poverty



gradually till July and again spikes in September. Poverty falls sharply between September and November. Poverty is lowest around November 1 and the timing coincides with the festivals of Dashain and Tihar.

Table 4: Seasonal variation in poverty

Season	Incidence			Distribution	
	Headcount rate	Poverty gap (x100)	Poverty gap squared (x100)	of the poor	of the population
Season 1 (Feb - May)	26.62	5.85	1.94	35.3	33.3
Season 2 (Jun - Sep)	25.97	5.65	1.84	34.4	33.3
Season 3 (Oct - Jan)	22.87	4.80	1.65	30.3	33.3
Nepal	25.16	5.43	1.81	100.0	100.0

4.4 Poverty increases with household size. As shown in Table 5, poverty incidence increases monotonically with household size. The poverty rate is the lowest for one-person households (3 percent), increases drastically to 7 percent for two-person households and reaches the maximum (38 percent) for households having 7 or more members. The depth and severity of the poverty also increase with household size, reaching up to 9 percent and 3 percent respectively for the households that have 7 or more members.

4.5 Poverty increases with number of kids that are under 7. Table 5 also shows that poverty rates are positively correlated with the

number of children under 7 present in the household. Poverty rate is lowest at 12 percent for household with no child under 7, but increases to 47 percent for households with 3 or more children under 7.

Table 5: Poverty and household demographics

Household demographics	Incidence			Distribution	
	Headcount rate	Poverty gap (x100)	Poverty gap squared (x100)	of the poor	of the population
Household size					
1	3.28	0.88	0.36	0.1	0.7
2	7.40	1.38	0.39	1.3	4.4
3	7.48	1.25	0.34	2.8	9.4
4	12.76	2.56	0.81	8.4	16.5
5	21.10	4.43	1.46	15.6	18.6
6	32.39	6.63	2.18	22.5	17.5
7 or more	37.59	8.61	2.95	49.4	33.0
Number of children 0-6					
0	12.31	2.05	0.56	20.4	41.8
1	25.21	4.94	1.49	29.1	29.0
2	41.48	10.01	3.53	29.8	18.1
3 or more	46.64	11.95	4.54	20.7	11.2
Nepal	25.16	5.43	1.81	100.0	100.0

5.6 Female headed households have slightly lower poverty rates.

Table 6 shows the poverty rates by the age-gender characteristics of household head. Poverty rates are very similar across different categories. Poverty rates are slightly higher for households headed by males between 26 and 45 years of age and slightly lower of households headed by female.

Table 6: Poverty by age-gender characteristics of the household head

Household Head characteristics	Incidence			Distribution	
	Headcount rate	Poverty gap (x100)	Poverty gap squared (x100)	of the poor	of the population
Male, <=25 years	24.49	5.41	1.82	1.9	1.9
Male, [26, 45] years	27.30	6.10	2.10	35.7	32.9
Male, 46+ years	24.29	5.07	1.65	42.6	44.2
Female	23.69	5.15	1.69	19.8	21.0
Nepal	25.16	5.43	1.81	100.0	100.0

5.7 Dalits bear a much higher burden of poverty compared to Non-Dalits

The percentage of poor among Dalits is 42 percent compared to 23 percent for the Non-Dalits.

5.8 Higher levels of education are negatively correlated with poverty.

Table 7 shows the poverty rates by education level of the household head as well as by the education level of the most educated female in the household. Poverty is substantially lower for higher levels of head's education. Households with an illiterate head are more than 4.5 times more likely to be poor than households with a head that has completed 11 or higher. Similarly, households that have at least a

women who completed primary education are much less likely to be poor than households in which the most educated female has lower than primary education.

Table 7: Poverty and level of education

Education Level	Incidence			Distribution	
	Headcount rate	Poverty gap (x100)	Poverty gap squared (x100)	of the poor	of the population
Of household head					
Illiterate or 0 years of schooling	33.48	7.66	2.65	64.9	48.8
Literate, completed below grade 5	26.97	5.84	1.98	15.8	14.7
Completed grades 5-7	19.53	3.35	0.96	10.2	13.1
Completed grades 8-10	12.86	2.39	0.64	5.6	11.0
Completed grades 11+	7.11	1.09	0.25	3.5	12.4
Of most educated female in household					
Illiterate or 0 years of schooling	32.11	7.72	2.77	30.1	23.8
Literate, completed below grade 5	39.82	8.73	2.89	34.5	22.0
Completed grades 5-7	26.56	5.42	1.78	20.8	19.8
Completed grades 8-10	16.59	3.08	0.91	10.9	16.6
Completed grades 11+	5.15	0.70	0.15	3.6	17.8
Nepal	25.16	5.43	1.81	100.0	100.0

5.9 Households headed by agricultural wage workers are poorest while those headed by professional wage-workers are the least poor.

Table 8 shows poverty rates by household head's occupational status. Households in which the head is a professional wage-worker have a poverty rate of 6 percent compared to households with a head in wage agriculture with a poverty rate of 47 percent. But these groups

of households only represent 7 percent of the total population. Households with head self employed in agriculture have poverty rate of 27 percent which is close to the poverty rate of households with the head working in other-wage work or are unemployed. The poverty rate for households with an inactive head is only 17 percent. This reflects the fact the really poor household heads cannot afford to be out of the labor force unless they have alternative sources of income.

Table 8: Poverty by occupation of the household head

Household head's main occupation	Incidence			Distribution	
	Headcount rate	Poverty gap (x100)	Poverty gap squared (x100)	of the poor	of the population
Self Employment					
Agriculture	27.23	6.00	2.05	55.2	51.0
Manufacturing*	22.44	5.03	1.77	3.8	4.2
Trade	13.21	2.54	0.74	4.1	7.9
Services	19.63	3.33	1.02	2.0	2.6
Wage					
Agriculture	47.03	8.56	2.52	6.3	3.4
Professional	5.55	1.14	0.35	0.7	3.3
Other	28.25	5.76	1.73	16.2	14.5
Extended economic activity	31.55	9.37	3.67	5.9	4.7
Unemployed	26.65	3.60	0.86	0.4	0.4
Inactive	16.63	3.35	1.09	5.3	8.0
Nepal	25.16	5.43	1.81	100.0	100.0

*Manufacturing includes workers in: mining and quarrying, construction, electricity and utilities as well.

4.10 Poverty falls drastically for households with more than 1 hectare of agricultural land. Table 9 shows that poverty rate falls, both in rural and urban areas, with increase in the size of arable land. In rural areas, households with more than 1 hectare of agricultural land have lower than average poverty rates. In urban areas, reduction in poverty appears even with smaller landholdings.

Table 9: Poverty and land ownership

Land ownership status	Incidence			Distribution	
	Headcount rate	Poverty gap (x100)	Poverty gap squared (x100)	of the poor	of the population
All					
No Land	22.71	4.68	1.51	18.9	21.0
<0.2 ha	29.93	7.00	2.48	20.7	17.4
0.2 - 1 ha	28.18	6.23	2.09	49.4	44.1
1 - 2 ha	19.13	3.33	0.93	9.8	12.8
2+ ha	6.50	1.25	0.44	1.2	4.7
Nepal	25.16	5.43	1.81	100.0	100.0
Rural					
No Land	28.48	5.71	1.83	13.4	12.9
<0.2 ha	32.04	7.61	2.71	21.4	18.3
0.2 - 1 ha	29.58	6.58	2.23	53.2	49.4
1 - 2 ha	20.07	3.50	0.98	10.6	14.5
2+ ha	7.68	1.48	0.52	1.4	4.9
Rural	27.43	5.96	2.00	100.0	100.0
Urban					
No Land	16.93	3.64	1.19	60.3	55.1
<0.2 ha	18.02	3.58	1.19	16.1	13.8
0.2 - 1 ha	14.47	2.78	0.78	20.2	21.5
1 - 2 ha	9.07	1.53	0.34	3.4	5.8
2+ ha	0.00	0.00	0.00	0.0	3.8
Urban	15.46	3.19	1.01	100.0	100.0

4.11 Poverty is strongly linked with access to facilities. Table 10 shows that access to services is also an important correlate of poverty. Households that are closer to facilities are less likely to be poor than the national average. Having good access to higher secondary school, public hospital, paved roads, market centers, agricultural center, cooperative and banks have large effects on poverty.

Table 10: Poverty and access to facilities

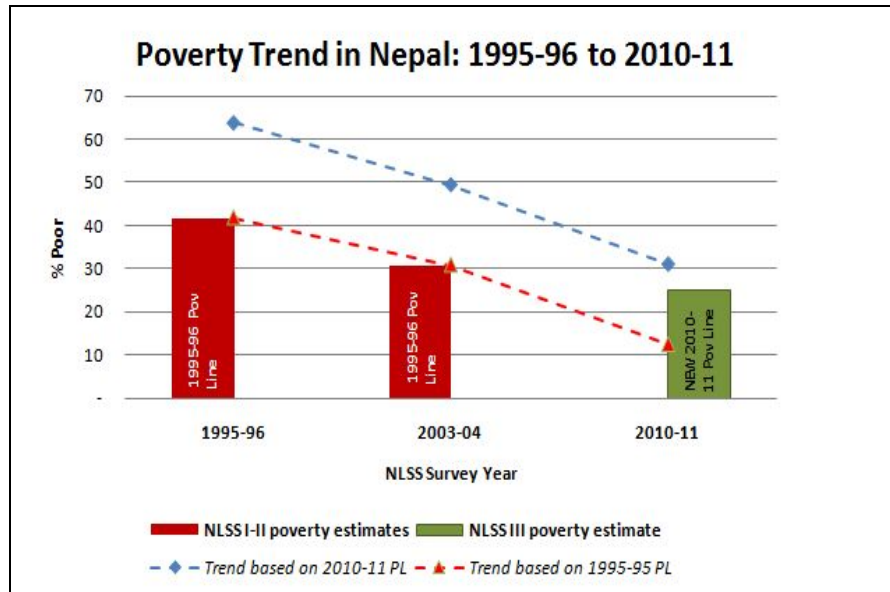
Household within 30 minutes of:	Incidence			Distribution	
	Headcount rate	Poverty gap (x100)	Poverty gap squared (x100)	of the poor	of the population
Primary School	24.35	5.15	1.68	91.5	94.5
Secondary School	20.83	4.20	1.30	58.2	70.3
Higher Secondary School	17.92	3.45	1.02	39.1	54.9
Health post/Sub-health post	22.00	4.42	1.35	42.9	49.0
Public hospital	15.59	3.01	0.90	20.1	32.4
Bus stop	19.03	3.66	1.07	49.1	64.9
Paved road	17.11	3.33	0.97	33.6	49.4
Vehicle passable dirt road	24.41	4.95	1.55	62.3	64.2
Haat bazaar	21.04	3.75	1.00	33.2	39.6
Market center	16.29	3.26	0.99	28.2	43.6
Agriculture center	15.34	3.02	0.91	25.4	41.6
Cooperative	16.99	3.41	1.09	34.5	51.0
Bank	14.71	2.95	0.90	22.6	38.6
Nepal	25.16	5.43	1.81		

5. Unambiguous trend decline in poverty over time

Comparison of changes in poverty over time has to be done carefully when poverty line or the minimum welfare threshold to be considered not poor has been increased as in Nepal. Comparing poverty estimates at two different poverty lines (two different minimum real welfare levels) at two points of time would under-estimate progress in poverty reduction.

A simple comparison of poverty in 2010-11 (25.2%) with the estimate in the past for 1995-96 (41.8%) and 2003-04 (30.8 %) shows that poverty has been on decline. The decline is greater if one were to use unchanged poverty lines over the entire period close to 30 percentage point decline in the last 15 years. The progress in poverty reduction is about the same and significant measured either in terms of the old or new (higher) poverty line. In Figure 1, the red line reflect changes in poverty over time using the old 1995-96 poverty line (approach 1), whereas the blue line reflects changes based on the “new”, more generous 2010-11 poverty line.

Figure 1: Trends in poverty incidence for Nepal, 1995-2010



Note: To make valid comparison of poverty over time requires comparable consumption aggregates similarly constructed that are converted to constant prices using price deflator relevant for the poor. The dotted lines in the figure represent the alternative estimates based on such valid comparisons.

As clear from the shape of the lines in the graph, the trend of poverty over time does not depend on the method used for the analysis, or more importantly, is not driven by an “ad hoc” choice of the poverty line. Under either the old or the new poverty line, the poverty headcount ratio declined by approximately 30 percentage points.