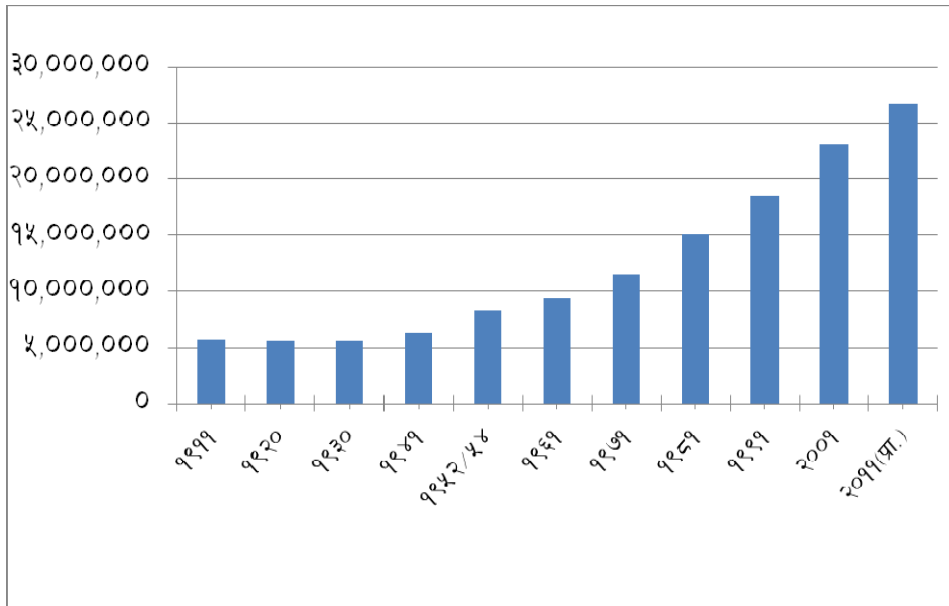


राष्ट्रिय जनगणना २०६८ को प्रारम्भिक नतिजा



नेपाल सरकार
राष्ट्रिय योजना आयोगको सचिवालय
केन्द्रीय तथ्याङ्क विभाग
थापाथली, काठमाण्डौ
असोज, २०६८



राष्ट्रिय जनगणना २०६८ को प्रारम्भिक नतिजा

१. जनगणनाको संक्षिप्त इतिहास

नेपालमा विक्रम सम्वत् १९६८ (सन् १९११) देखि जनगणना गर्ने कार्य शुरू भएको देखिन्छ। त्यसपछि लगभग प्रत्येक १०/१० वर्षको अन्तरमा जनगणना सञ्चालन हुँदै आएका छन्। वि.सं. १९९८ सम्म सञ्चालन भएका जनगणना सामान्य व्यक्ति गणना (Head Count) का रूपमा मात्र सीमित थिए भने वि.सं. २००९/११ (सन् १९५२/५४) देखि सञ्चालन भएका जनगणनाहरू अन्तर्राष्ट्रियरूपमा तुलना योग्य आधुनिक (वैज्ञानिक) जनगणना मानिन्छन्। यस क्रममा वि.सं. २०६८ को राष्ट्रिय जनगणना नेपालको एघारौँ र जनगणनाको इतिहासमा १०० वर्षको जनगणना हो। यस गणनाका लागि २०६८ साल असार ८ गतेलाई जनगणना दिवस (Census Day) मानिएको थियो। विभिन्न जनगणनाहरूमा निम्नअनुसारको जनसांख्यिक सूचकहरू प्राप्त भएका थिए।

तालिका १: विभिन्न जनगणनाअनुसार नेपालको जनसङ्ख्या

वर्ष (बि.सं)	जनसङ्ख्या (’०००)	पुरुष-स्त्री को अनुपात	बृद्धि दर (प्रतिशत)	जनघनत्व (जनसङ्ख्या प्रतिवर्ग किलोमिटर)
१९६८	५,६३९	३८
१९७७	५,५७४	-०.१२	३८
१९८७	५,५३३	-०.०७	३८
१९९८	६,२८४	१.२७	४३
२००९ - ११	८,२५७	९६.८	२.७३	५६
२०१८	९,४१३	९७.०	१.३१	६४
२०२८	११,५५६	१०१.४	२.०५	७९
२०३८	१५,०२३	१०५.०	२.६२	१०२
२०४८	१,८४,९१	९९.५	२.०८	१२६
२०५८	२,३१,५१	९९.८	२.२५	१५७
२०६८ (प्रा.)	२,६६,२१	९४.४	१.४०	१८१

२. जनगणनाको उद्देश्य

राष्ट्रिय जनगणनाहरूका प्रमुख उद्देश्यहरू निम्नबमोजिम छन् :

१. नेपालको जनसङ्ख्याको आकार, बनौट परिवर्तन र वितरणसम्बन्धी समष्टिगत तथ्याङ्क सङ्कलन गर्ने ।
२. सामाजिक, आर्थिक विकासका योजना तर्जुमा र अन्य कार्यका लागि आधारभूत तथ्याङ्क (Benchmark Data) उपलब्ध गराउने ।
३. परिवारले उपयोग गरेका सुविधाहरूको साथै अन्य पारिवारिक विवरण सङ्कलन गर्ने ।
४. स्याम्पल सर्वेक्षणहरूको भरपर्दो आधार (Frames) प्रदान गर्नु ।
५. देशको तल्लो प्रशासनिक इकाइहरूको समेत तथ्याङ्क उपलब्ध गराउनु ।

३. जनगणनाको आवश्यकता र महत्व

राष्ट्रिय जनगणना नेपालको संदर्भमा जन्म, मृत्यु, घटना दर्ता प्रणालीले स्थायित्व प्राप्त गर्न नसकेको अवस्थामा जनसांख्यिक तथ्याङ्कको एक मात्र भरपर्दो स्रोतको रूपमा रहेको छ । यसको निम्नानुसारको महत्व छन् ।

राजनीतिक महत्व:	निर्वाचन क्षेत्रको संख्या, सभासदको संख्या आदि जनगणनाका तथ्याङ्कको आधारमा निर्धारण गरिने ।
सामाजिक आर्थिक महत्व:	जिल्ला, गा.वि.स.हरूलाई उपलब्ध गराइने विकास अनुदानको निर्धारणको आधारको रूपमा प्रयोग हुने ।
तथ्याङ्कीय महत्व:	अरू सर्वेक्षणहरू जस्तो नेपाल जीवनस्तर सर्वेक्षण, नेपाल डेमोग्राफिक एण्ड हेल्थ सर्वे, नेपाल श्रमशक्ति सर्वेक्षण, बहुसूचकाँक सर्वेक्षण आदिको लागि स्याम्पल फ्रेम उपलब्ध गराउने ।

४. राष्ट्रिय जनगणना २०६८ को प्रारम्भिक नतिजा

राष्ट्रिय जनगणना २०६८ को स्थलगत कार्य सम्पन्न भई भरिएका फारामहरू (घरपरिवार सूचीकरण लगत, लगत १ र लगत २) केन्द्रीय तथ्याङ्क विभागमा प्राप्त भई प्रशोधनको लागि तयारी कार्यहरू भइरहेका छन् । जनगणनाको स्थलगत कार्य गत २०६८ असार ३ गतेदेखि १३ गतेसम्म भएको थियो, जसमा करिब ८,००० सुपरिवेक्षक तथा ३२,००० गणकहरू संलग्न थिए । राष्ट्रिय जनगणनाअन्तर्गत घरपरिवारहरूबाट विवरण संकलन गर्ने कार्य भइरहँदा हरेक सुपरिवेक्षकले गणकहरूले भरेका फारामहरूको जाँच गर्ने क्रममा

“कन्ट्रोल फाराम” भर्नुपर्ने व्यवस्था गरिएको थियो । कन्ट्रोल फाराम भर्न अनिवार्य गर्नुको उद्देश्य हरेक गणकले आफूलाई खटाइएको गणना क्षेत्र/वडाको सम्पूर्ण क्षेत्रमा गणना गर्नु वा गरेन भन्ने हेर्नुको साथै भरिएका फारामहरूको गुणस्तर जाँच गर्नु थियो । तिनै कन्ट्रोल फारामहरूमा भरिएका तथ्याङ्कका आधारमा यो प्रारम्भिक नतिजा तयार गरिएको हो । हरेक सुपरिवेक्षकले भने कन्ट्रोल फारामहरूमा जिल्ला/नगर, गा.वि.स., वडा, घरसङ्ख्या, परिवार सङ्ख्या, जम्मा जनसङ्ख्या, पुरुष, महिला, घरपरिवारमा अनुपस्थित विदेश गएकाको सङ्ख्या आदि उल्लेख गरिएको थियो । विगतमा जस्तै यस पटक पनि परिवार र व्यक्तिको गणना गर्दा अक्सर बसोबास गरेका स्थानबाट गरिएको थियो । यस नतिजामा उल्लिखित जनसङ्ख्या तथ्याङ्कको सन्दर्भ दिन २०६८ असार ८ गते तोकिएको थियो ।

राष्ट्रिय जनगणना २०६८ को स्थलगत कार्य सञ्चालनको लागि ७५ वटा जिल्लामा जम्मा जम्मी ८० वटा जिल्ला जनगणना कार्यालयहरू करिब ४ महिनाको लागि (२०६७ चैत्र १ देखि २०६८ असार मसान्तसम्म) र ३०० वटा इलाका कार्यालयहरू करिब ३ महिनाको लागि (२०६८ वैशाख १ देखि २०६८ असार मसान्तसम्म) खुलेका थिए । जिल्लामा जनगणनाको स्थलगत कार्य सञ्चालनको लागि आवश्यक समन्वय, निर्देशन र अनुगमनको लागि प्रमुख जिल्ला अधिकारीको अध्यक्षतामा जिल्ला जनगणना समन्वय समितिहरूको गठन गरिएका थिए ।

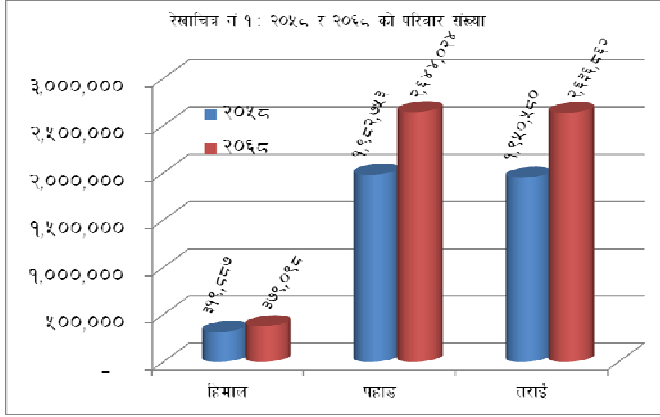
राष्ट्रिय जनगणना २०६८ को यस प्रारम्भिक नतिजाका अंकहरू जनगणनाको मुख्य प्रशोधन कार्य (लगत १ र २) सम्पन्न भई अन्तिम नतिजा प्राप्त हुँदा सामान्य फरक पर्न सक्छन् ।

४.१ प्रारम्भिक नतिजाका मुख्य तथ्याङ्कहरू

राष्ट्रिय जनगणना २०६८ को प्रारम्भिक नतिजाअनुसार नेपालको जनसङ्ख्या २,६६,२०,८०९ जना पुगेको देखिन्छ, जुन दश वर्षअघि (२०५८ साल) को जनसङ्ख्या २,३१,५१,४२३ को तुलनामा ३४,६९,३८६ ले बढी देखिन्छ । यसरी दश वर्षमा नेपालको जनसङ्ख्या १४.९९ प्रतिशत बढेको देखिन्छ । विगत दश वर्षको सरदर वार्षिक वृद्धिदर (Exponential Growth) १.४० प्रतिशत देखिन्छ । वि.सं. २०४८ देखि २०५८ सम्मको दश वर्षमा सरदर वार्षिक जनसङ्ख्या वृद्धिदर २.२५ प्रतिशत रहेको थियो ।

४.२ घर र परिवार सङ्ख्या

राष्ट्रिय जनगणना २०६८ को प्रारम्भिक नतिजामा जम्मा जम्मी ४७,६७,९९६ वटा घर/भवन वा आवासीय संरचनाहरू देखिएका छन् । ती घर वा आवासीय संरचनामा जम्मा



जम्मी २०६८ मा ५६,५९,९८४ परिवार बसोबास गरेका देखिन्छन् । दश वर्षअघिको परिवार सङ्ख्या ४२,५३,२२० थियो । यसप्रकार विगत १० वर्षमा कुल १४,०६,७६४ परिवार थप भएको देखिन्छ । २०६८ मा परिवार र घरको अनुपात

१:१.१९ रहेको छ, जसको अर्थ प्रत्येक १०० वटा घर/भवन वा आवासीय संरचनामा औसतमा ११९ परिवारहरू बसोबास गर्दछन् ।

४.३ परिवारको आकार

विगत दश वर्षमा प्रतिपरिवार सदस्य सङ्ख्यामा उल्लेख्य कमी आएको देखिन्छ । २०६८ मा प्रति परिवार ४.७ जना सदस्य रहेको देखिन्छ जुन २०५८ मा ५.४४ थियो । शहरी क्षेत्रको

		२०५८	२०६८
नेपाल		५.४४	४.७
शहरी क्षेत्र		४.८५	४.०५
ग्रामिण		५.५५	४.८६
भौगोलिक क्षेत्र			
हिमाल		५.२८	४.७४
पहाड		५.१७	४.३४
तराई		५.७५	५.०६
भौगोलिक क्षेत्र			
पूर्वाञ्चल		५.२८	४.५६
मध्यमाञ्चल		५.४४	४.६७
पश्चिमाञ्चल		५.२८	४.४८
मध्य-पश्चिमाञ्चल		५.६४	५.०१
सुदूर पश्चिमाञ्चल		५.९६	५.२८

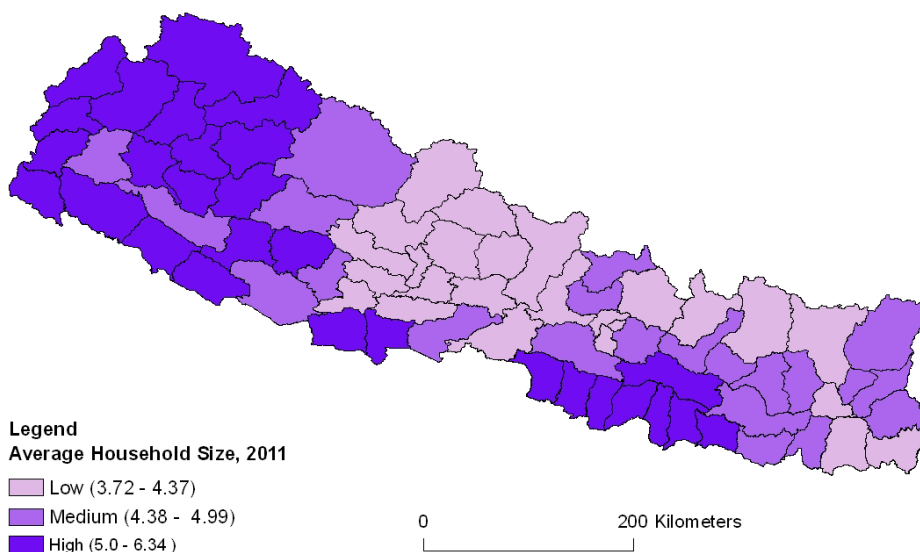
परिवारमा सालाखाला ४.०५ जना पाइयो भने ग्रामीण क्षेत्रमा ४.८६ जना रहेको देखिन्छ जुन दश वर्षअघि क्रमशः ४.८६ जना र ५.६५ जना थियो । भौगोलिक क्षेत्रअनुसार हेर्दा हिमाली क्षेत्रमा सालाखाला ४.७४, पहाडमा ४.३४ र तराई क्षेत्रमा ५.०६ जना प्रतिपरिवार रहेको देखिन्छ । परिवारको आकार सबैभन्दा सानो काठमाडौंमा देखिएको छ जहाँको सालाखाला एक परिवारमा औसत ३.७१ जना पाइएको छ भने रौतहट, बारा, कपिलवस्तुमा अझै प्रतिपरिवार ६ जनाभन्दा बढी देखिन्छन् ।

विकास क्षेत्रको आधारमा औसत परिवार सङ्ख्या अध्ययन गर्दा पश्चिमाञ्चल विकास क्षेत्रमा सबैभन्दा कम (४.४८) र सुदूर पश्चिमाञ्चल विकास क्षेत्रमा

सबैभन्दा बढी (५.२८) रहेको छ ।

नक्सा नं. १: जिल्लाअनुसार परिवारको आकार, २०६८

४



४.४ अनुपस्थित जनसङ्ख्या (Absent Population)

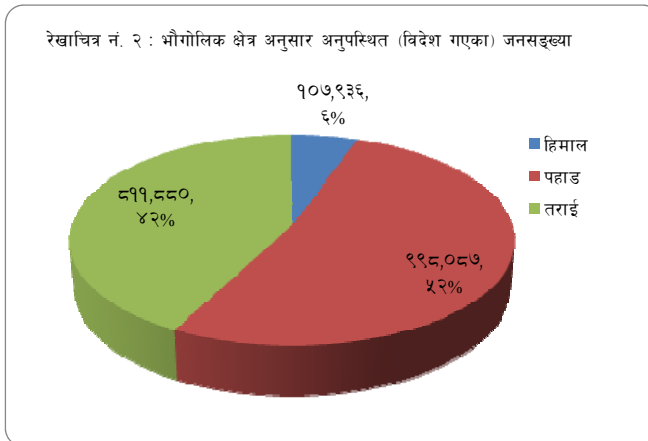
प्राप्त विवरणअनुसार जम्माजम्मी १९,१७,९०३ जना अनुपस्थित अर्थात विदेशिएको देखिन्छन् जसमध्ये पुरुष १६,६३,२३७ (८६.७ प्रतिशत) र महिला २,५४,६६६ (१३.३ प्रतिशत) रहेको छ । दश वर्षअघि २०५८ सालमा घरपरिवारमा अनुपस्थित (विदेश जानेहरू) सङ्ख्या ७,६२,१८१ थियो, जसमध्ये पुरुष ६,७९,४६९ (८९.१ प्रतिशत) र महिला ८२,७१२ (१०.९ प्रतिशत) थिए ।

तालिका नं ३ : परिवारमा अनुपस्थित (विदेश गएका) व्यक्ति सङ्ख्या		
	२०६८	प्रतिशत
नेपाल	१९,१७,९०३	१००
शहरी क्षेत्र	२,८०,४३४	१४.६२
ग्रामिण क्षेत्र	१६,३७,४६९	८५.३८
भौगोलिक क्षेत्र		
हिमाल	१,०७,९३६	५.६
पहाड	९,९८,०८७	५२
तराई	८,११,८८०	४२.३
विकास क्षेत्र		
पूर्वाञ्चल	४,२७,८३५	२२.३१
मध्यमाञ्चल	४,६०,३०३	२४
पश्चिमाञ्चल	५,७८,८४९	३०.१८
मध्य-पश्चिमाञ्चल	२,२३,०७६	११.६३
सुदूर-पश्चिमाञ्चल	२,२७,८४०	११.८८

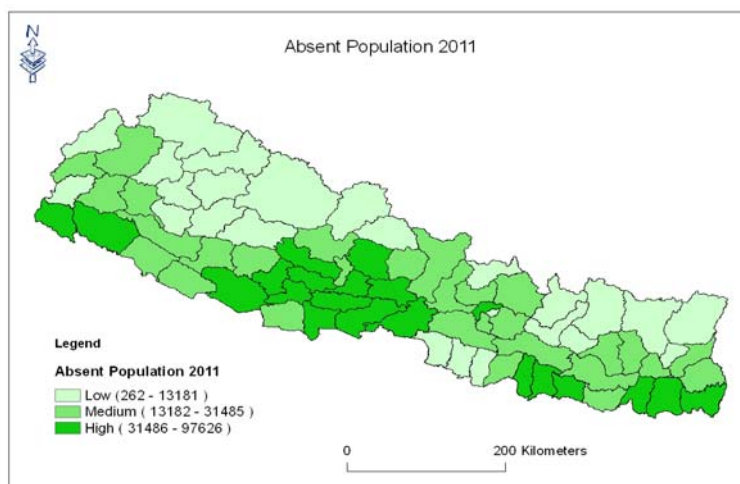
भौगोलिक क्षेत्रअनुसार अनुपस्थित जनसङ्ख्याको विश्लेषण गर्दा तराईबाट विदेशिएका ८,११,८८०, पहाडबाट ९,९८,०८७ र हिमालबाट १,०७,९३६ जना देखिन्छन् । जिल्लागत आधारमा सबैभन्दा बढी काठमाडौँबाट ९७,६२६ जना विदेशिएका छन् भने भापा, मोरङ, रूपन्देही, कैलाली आदि प्रत्येकबाट ६० हजारभन्दा बढी जनसङ्ख्या विदेशिएको देखिएको छ । ७५ वटै जिल्लाबाट

धेरै थोरै व्यक्तिहरू विदेशिएको देखिएको छ ।

विकास क्षेत्रको आधारमा परिवारमा अनुपस्थित (विदेश गएका) व्यक्तिहरू सबैभन्दा धेरै पश्चिमाञ्चल विकास क्षेत्रबाट ५,७८,८४९ जना र सबैभन्दा कम मध्य-पश्चिमाञ्चल विकास क्षेत्रबाट २,२३,०७६ जना रहेका छन् । विदेशिएको कुल संख्यामा शहरी क्षेत्रबाट विदेश जानेहरू १४.६ प्रतिशत छन् भने ग्रामीण क्षेत्रबाट जानेहरूको अंश ८५.४ प्रतिशत रहेको छ ।



नक्सा नं. २ : जिल्लाअनुसार अनुपस्थित (विदेश गएका) जनसङ्ख्या, २०६८



४.५ जनसङ्ख्या र लैङ्गिक अनुपात

नेपालको कुल जनसङ्ख्या २,६६,२०,८०९ मध्ये पुरुषको सङ्ख्या १,२९,२७,४३१ र महिलाको सङ्ख्या १,३६,९३,३७८ पुगेको छ । कुल जनसङ्ख्यामा पुरुषको सङ्ख्या ४८.५६

गणना वर्ष	जम्मा	पुरुष	महिला	लैङ्गिक अनुपात (प्रतिसय महिलामा पुरुषको अनुपात)
२०५८	२,३१,५१,४२३	१,१५,६३,९२१	१,१५,८७,५०२	९९.८
२०६८	२,६६,२०,८०९	१,२९,२७,४३१	१,३६,९३,३७८	९४.४१
परिवर्तन	३४,६९,३८६	१३,६३,५१०	२१,०५,८७६	

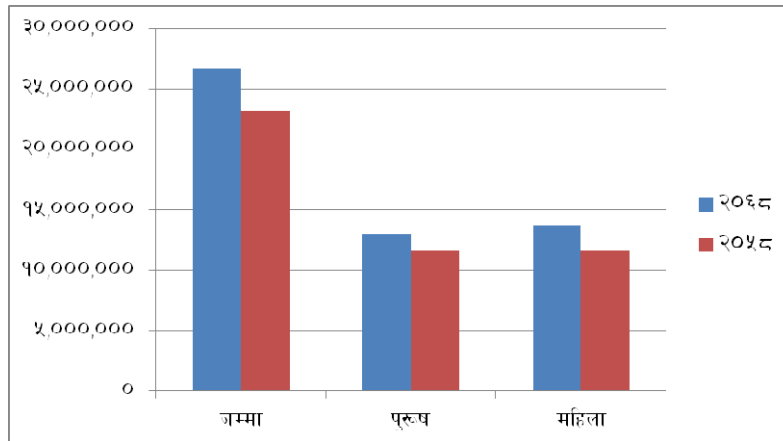
प्रतिशत र महिलाको सङ्ख्या ५१.४४ प्रतिशत रहेको छ । वि.सं. २०५८

सालको कुल जनसङ्ख्या २,३१,५१,४२३ मध्ये पुरुष

र महिलाको जनसङ्ख्या क्रमशः १,१५,६३,९२१ र १,१५,८७,५०२ रहेकाले लैङ्गिक अनुपात ९९.८० थियो । २०५८ देखि

२०६८ सालसम्म नेपालमा कुल ३४,६९,३८६ जनसङ्ख्या थप भएकोमा १३,६३,५१० जना पुरुष र २१,०५,८७६ जना महिलाको सङ्ख्या रहेको थियो ।

रेखाचित्र नं. ३ : लिङ्गानुसार जनसङ्ख्या



४.६ भौगोलिक क्षेत्र (Ecological Belt) अनुसार जनसङ्ख्या

भौगोलिक क्षेत्र अनुसार जनसङ्ख्याको वितरणमा तराई क्षेत्रको अंश विगत २०५८ सालको तुलनामा २०६८ वृद्धि भएको देखिएको छ । विगत २०५८ सालको जनगणनामा तराईमा कुल जनसङ्ख्याको ४८.४३ प्रतिशत हिस्सा रहेकोमा २०६८ मा वृद्धि भई ५०.१५ प्रतिशत पुगेको छ । हिमाली क्षेत्रमा कुल जनसङ्ख्याको ७.३ प्रतिशत अंश रहेकोमा २०६८ मा केही कम भई

तालिका नं ५ : भौगोलिक क्षेत्र अनुसार जनसङ्ख्या र लैङ्गिक अनुपात

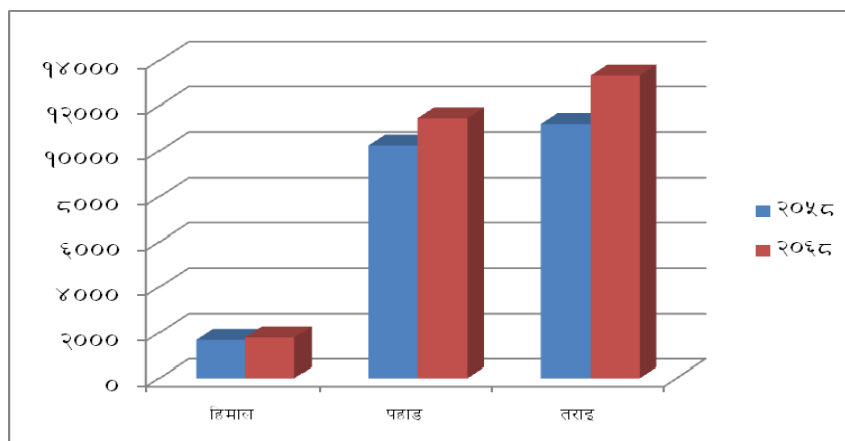
भौगोलिक क्षेत्र	२०५८			२०६८		
	जनसङ्ख्या	%	लैङ्गिक अनुपात	जनसङ्ख्या	%	लैङ्गिक अनुपात
हिमाल	१६,८७,८५९	७.३	९८.२	१७,९५,३५४	६.७	९४.०
पहाड	१,०२,५१,१११	४४.३	९६.३	१,१४,७५,००१	४३.१	९२.०
तराई	१,१२,१२,४५३	४८.४	१०४.४	१,३३,५०,४५४	५०.२	९७.०
नेपाल	२,३१,५१,४२३	१००.०	९९.८	२,६६,२०,८०९	१००.०	९४.४

६.७४ प्रतिशत रहेको देखिन्छ । त्यसैगरी पहाडी क्षेत्रमा २०५८ मा ४४.४३ प्रतिशत रहेकोमा हाल (२०६८ मा) ४३.११ प्रतिशत

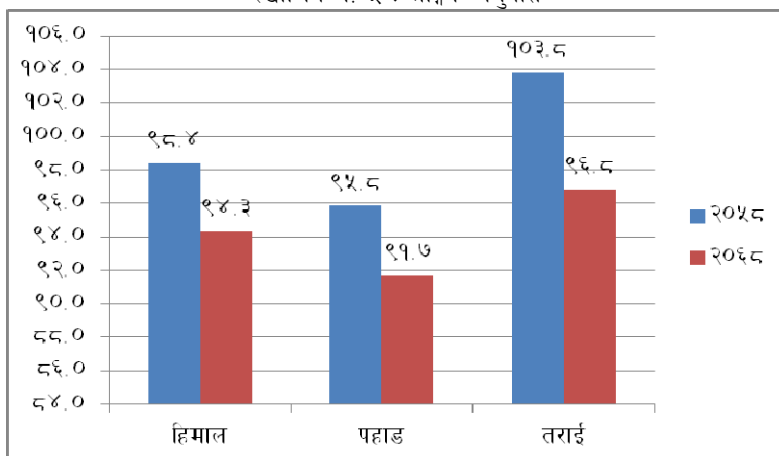
रहेको छ । लैङ्गिक आधारमा समेत हिमाली र पहाडी क्षेत्रमा जनसङ्ख्या घटेको र तराई क्षेत्रमा भने बढेको देखिन्छ ।

लैङ्गिक अनुपात विगत जनगणनामा जस्तै २०६८ मा पनि पहाडी क्षेत्रमा कम र तराई क्षेत्रमा बढी रहेको देखिन्छ । गत २०५८ सालको जनगणनाको तुलनामा हाल सबै भौगोलिक क्षेत्रहरूमा सो अनुपात घटेको पाइन्छ । विगतको जनगणनामा हिमाल, पहाड र तराईमा क्रमशः ९८, ९६ र १०४ रहेकोमा २०६८ सालको जनगणनासम्म आइपुग्दा क्रमशः ९४, ९२ र ९७ कायम हुन पुगेको छ ।

रेखाचित्र नं. ४ : भौगोलिक क्षेत्र अनुसार नेपालको जनसङ्ख्या



रेखाचित्र नं. ५ : लैङ्गिक अनुपात



४.७ विकास क्षेत्र (Development Region) अनुसार जनसङ्ख्या

विकास क्षेत्रअनुसार जनसङ्ख्याको वितरणको विश्लेषण गर्दा सबैभन्दा धेरै जनसङ्ख्या मध्यमाञ्चल विकास क्षेत्रमा र सबैभन्दा कम सुदूर पश्चिमाञ्चल विकास क्षेत्रमा रहेको तथ्य देख्न सकिन्छ । मध्यमाञ्चल विकास क्षेत्रमा कुल जनसङ्ख्याको ३६.५ प्रतिशत अंश बसोबास गर्दछ, जुन प्रतिशत गत २०५८ को जनगणनामा ३४.६९ थियो । जनसङ्ख्याको आकारको हिसाबले पूर्वाञ्चल, पश्चिमाञ्चल र मध्य-पश्चिमाञ्चल कुल जनसङ्ख्याको क्रमशः २१.९%,

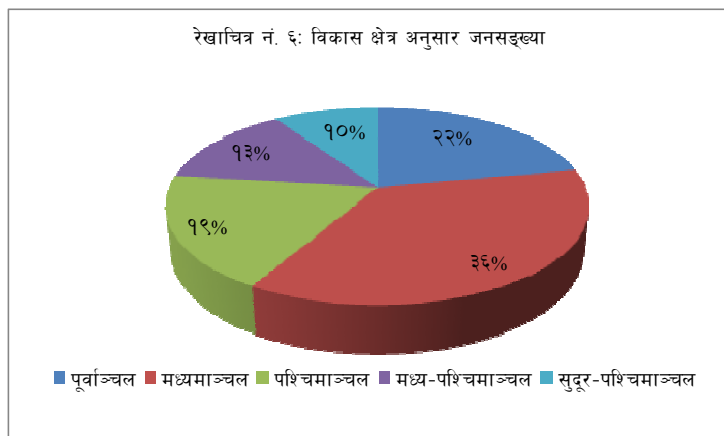
तालिका नं ६: विकास क्षेत्रअनुसार जनसङ्ख्या र लैङ्गिक अनुपात

विकास क्षेत्र	२०५८			२०६८		
	जनसङ्ख्या	%	लैङ्गिक अनुपात	जनसङ्ख्या	%	लैङ्गिक अनुपात
पूर्वाञ्चल	५३,४४,४७६	२३.१	९९.९	५८,३४,१८२	२१.९	९३.०
मध्यमाञ्चल	८०,३१,६२९	३४.७	१०४.८	९७,१३,७०२	३६.५	१००.०
पश्चिमाञ्चल	४५,७१,०१३	१९.७	९२.६	४९,४५,१९०	१८.६	८७.०
मध्य-पश्चिमाञ्चल	३०,१२,९७५	१३.०	९९.२	३५,८४,३८६	१३.५	९३.०
सुदूर-पश्चिमाञ्चल	२१,९१,३३०	९.७	९८.२	२५,४३,३४९	९.६	९२.०
नेपाल	२,३१,५१,४२३	१००.०	९९.८	२,६६,२०,८०९	१००.०	९४.४

१८.६% र १३.५% अंश सहित दोस्रो, तेस्रो र चौथो स्थानमा रहेका छन् । विगतको जनगणनामा पनि यी

विकास क्षेत्रहरूको स्थान यस वर्षको जनगणनाको जस्तै थियो । सुदूर पश्चिमाञ्चल विकास क्षेत्रले कुल जनसङ्ख्याको ९.६ प्रतिशत हिस्सा ओगटेको छ जुन गत जनगणनामा प्राप्त ९.४७ प्रतिशतभन्दा केहि वढी हो ।

लैङ्गिक अनुपात सबैभन्दा धेरै मध्यमाञ्चल विकास क्षेत्रमा र सबैभन्दा कम पश्चिमाञ्चल विकास क्षेत्रमा क्रमशः १००.४० र ८७.३७ रहेको छ । गत २०५८ सालको जनगणनाको तुलनामा सबै विकास क्षेत्रहरूमा लैङ्गिक अनुपात घटेको पाइन्छ ।



४.८ ग्रामीण-शहरी जनसङ्ख्या वितरण (Rural-Urban Distribution)

नेपाल सरकारबाट घोषित ५८ वटा नगरपालिकामा रहेको जनसङ्ख्यालाई शहरी क्षेत्र र सो बाहेकको क्षेत्रमा रहेको जनसङ्ख्यालाई ग्रामीण क्षेत्रको जनसङ्ख्या मानी जनसङ्ख्या

तालिका नं ७ : जनसङ्ख्याको ग्रामिण-शहरी क्षेत्रअनुसारको जनसङ्ख्या

क्षेत्र	२०५८			२०६८		
	जनसङ्ख्या	प्रतिशत	लैङ्गिक अनुपात	जनसङ्ख्या	प्रतिशत	लैङ्गिक अनुपात
शहरी	३२,२७,८७९	८६.१	९८.८	४५,२५,७८७	८३.०	९२.०
ग्रामीण	१,९९,२३,५४४	१३.९	१०६.४	२,२०,९५,०२२	१७.०	१०४.०
नेपाल	२,३१,५१,४२३	१००.०	९९.८	२,६६,२०,८०९	१००.०	९४.४

तालिकीकरण गरिएको छ । विगत २०५८ सालको जनगणना अनुसार १३.९ प्रतिशत रहेको शहरी जनसङ्ख्या २०६८

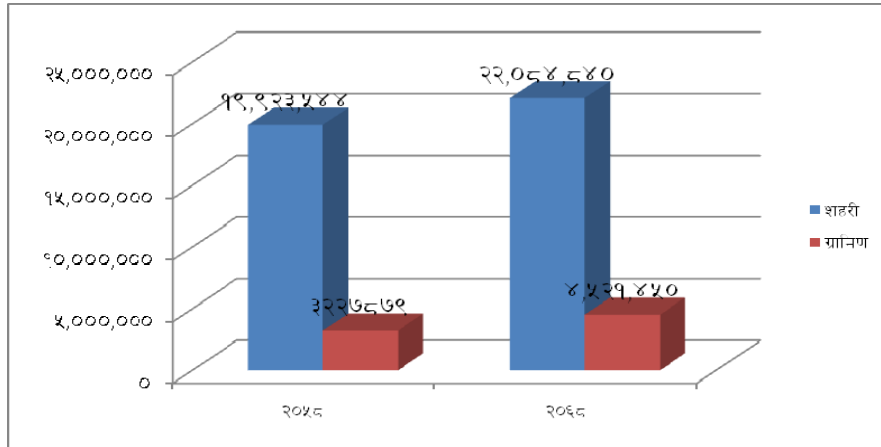
सालको जनगणनामा केही वृद्धि भई १७ प्रतिशत पुगेको छ । परिणामस्वरूप ग्रामीण जनसङ्ख्या भने ८६.१ प्रतिशतबाट ८३ प्रतिशतमा घटेको छ ।

लैङ्गिक अनुपातको मान विगत जनगणनामा जस्तै ग्रामीण क्षेत्रमा भन्दा शहरी क्षेत्रमा उच्च रहेको छ । गत २०५८ सालको जनगणनामा शहरी क्षेत्रको लैङ्गिक अनुपात १०६.४ रहेकोमा हाल केही कमी आई १०४.३ कायम भएको छ । ग्रामीण क्षेत्रमा विगतको ९८.८ बाट घटेर ९२.५ हुनआएको छ ।

प्राप्त तथ्याङ्कअनुसार शहरी क्षेत्र वा नगरपालिकाहरूमध्ये सबैभन्दा धेरै जनसङ्ख्या काठमाडौं महानगरपालिकामा १० लाख ६ हजार ६५६ रहेको छ भने सबैभन्दा कम जनसङ्ख्या धुलिखेल नगरपालिकामा १६ हजार ४०६ रहेको छ । पोखरा, ललितपुर र विराटनगर उपमहानगरपालिका धेरै जनसङ्ख्या भएका क्रमशः दोस्रो, तेस्रो र चौथो स्थानका नगरपालिका हुन् । त्यसैगरी दशरथचन्द्र, भद्रपुर र इलाम नगरपालिका कम जनसङ्ख्या हुने क्रमशः दोस्रो, तेस्रो र चौथो स्थानमा रहेका छन् । विरगञ्ज, भरतपुर, बुटवल, धनगढी, धरान र भिमदत्तनगर नगरपालिकामा एक लाखभन्दा धेरै जनसङ्ख्या रहेको छ । लैङ्गिक अनुपाततर्फ

सबैभन्दा धेरै वीरेन्द्रनगर नगरपालिकामा (१३३) र सबैभन्दा कम वालिङ नगरपालिकामा (८३) रहेको देखिन्छ ।

रेखाचित्र नं. ७ : जनसङ्ख्याको ग्रामीण-शहरी क्षेत्रअनुसार वितरण



४.९ जिल्लाअनुसार जनसङ्ख्या र लैङ्गिक अनुपात

प्राप्त प्रारम्भिक नतिजाअनुसार देशका पचहत्तर जिल्लाहरूमध्ये सबैभन्दा धेरै जनसङ्ख्या काठमाडौं जिल्लामा र सबैभन्दा कम जनसङ्ख्या मनाङ जिल्लामा रहेको छ । मोरङ, रूपन्देही,

तालिका नं ८ : धेरै र कम जनसङ्ख्या भएका जिल्लाहरू

जिल्ला	धेरै जनसङ्ख्या भएका जिल्लाहरू		कम जनसङ्ख्या भएका जिल्लाहरू		
	जनसङ्ख्या	देशको कुल जनसङ्ख्यामा प्रतिशत	जिल्ला	जनसङ्ख्या	देशको कुल जनसङ्ख्यामा प्रतिशत
काठमाडौं	१७,४०,९७७	६.५४	मनाङ	६,५२७	०.०२
मोरङ	९,६४,७०९	३.६२	मुस्ताङ	१३,७९९	०.०५
रूपन्देही	८,८६,७०६	३.३३	डोल्पा	३६,७०१	०.१४
भापा	८,१०,६३६	३.०५	रसुवा	४३,७९८	०.१६
कैलाली	७,७०,२७९	२.८९	हुम्ला	५१,००८	०.१९

भापा र कैलाली क्रमशः दोस्रो, तेस्रो, चौथो र पाँचौं धेरै जनसङ्ख्या भएका जिल्लाहरू हुन् । कम जनसङ्ख्या भएका जिल्लातर्फ

मुस्ताङ, डोल्पा, रसुवा र हुम्ला क्रमशः दोस्रो, तेस्रो, चौथो र पाँचौं स्थानमा पर्दछन् ।

४.१० जनसङ्ख्या वृद्धिदर र परिवर्तन

राष्ट्रिय जनगणना २०६८ को प्रारम्भिक नतिजाअनुसार नेपालमा विगत २०५८ देखि २०६८ को अवधिमा वार्षिक औसत १.४० प्रतिशतका दरले जनसङ्ख्या वृद्धि भएको देखिन्छ,

तालिका नं ९ : भौगोलिक क्षेत्रअनुसार जनसङ्ख्या वृद्धिदर र परिवर्तन

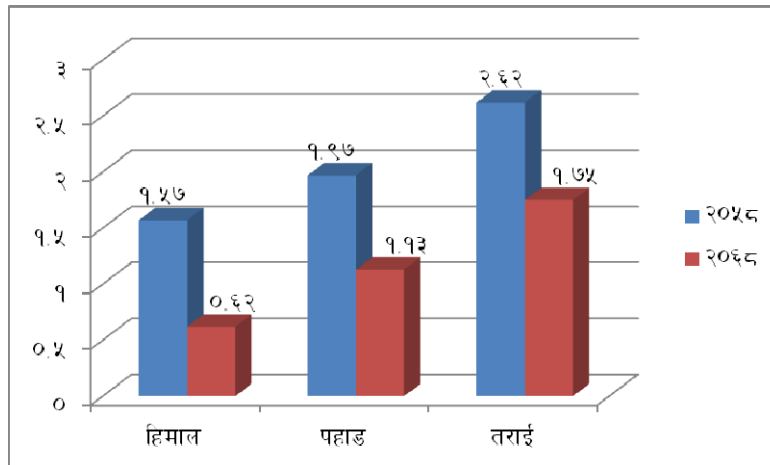
भौगोलिक क्षेत्र	वृद्धिदर		परिवर्तन	
	२०५८	२०६८	जनसङ्ख्या	प्रतिशत
हिमाल	१.५७	०.६२	१,०७,४९५	६.३७
पहाड	१.९७	१.१३	१२,२३,८९०	११.९४
तराई	२.६२	१.७५	२१,३८,००१	१९.०७
नेपाल	२.२५	१.४	३४,६९,३८६	१४.९९

जुन २०४८ र २०५८ सालको अवधिको वृद्धि दरको तुलनामा कम हो । भौगोलिक क्षेत्रअनुसार जनसङ्ख्या वृद्धिदरको अध्ययन गर्दा विगतको

जनगणनामा जस्तै हिमाली क्षेत्रमा सबैभन्दा कम (०.६२) र तराईमा सबैभन्दा बढि (१.७५) वृद्धिदर रहेको पाइन्छ । सबै भौगोलिक क्षेत्रहरूमा विगत २०५८ सालको जनगणनाको तुलनामा वार्षिक जनसङ्ख्या वृद्धिदरमा कमी आएको देखिन्छ ।

विगत दश वर्षमा नेपालको जनसङ्ख्यामा करिब १५ प्रतिशत (१४.९९%) वृद्धि भई ३४ लाख ६९ हजार ३८६ जना थप भएका छन् । भौगोलिक क्षेत्रअनुसार सबैभन्दा धेरै तराई क्षेत्रमा १९.०७ प्रतिशत र सबैभन्दा कम हिमाली क्षेत्रमा ६.३७ प्रतिशत जनसङ्ख्या थप भएको पाइन्छ, जवकि पहाडमा थप हुनेको प्रतिशत ११.८६ रहेको छ ।

रेखाचित्र नं ८ : भौगोलिक क्षेत्रअनुसार जनसङ्ख्या वृद्धिदर



४.११ विकास क्षेत्रअनुसार जनसङ्ख्या वृद्धिदर र परिवर्तन

देशमा रहेका पाँचवटा विकास क्षेत्रहरूमध्ये गत २०५८ सालको जनगणनामा जस्तै २०६८ को जनगणनाको प्रारम्भिक नतिजामा पनि पश्चिमाञ्चल विकास क्षेत्रमा वार्षिक

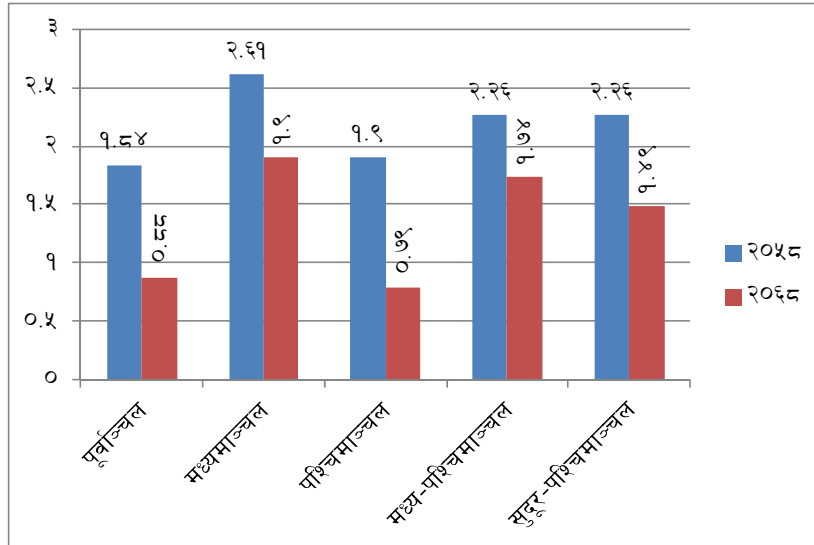
विकास क्षेत्र	वृद्धिदर		परिवर्तन	
	२०५८	२०६८	जनसङ्ख्या	प्रतिशत
पूर्वाञ्चल	१.८४	०.८८	४८९,७०६	९.१६
मध्यमाञ्चल	२.६१	१.९०	१६,८२,०७३	२०.९४
पश्चिमाञ्चल	१.९	०.७९	३,७४,१७७	८.१९
मध्य-पश्चिमाञ्चल	२.२६	१.७४	५,७१,४११	१८.९७
सुदूर-पश्चिमाञ्चल	२.२६	१.४९	३,५२,०१९	१६.०६
नेपाल	२.२५	१.४०	३४,६९,३८६	१४.९९

जनसङ्ख्या वृद्धिदर सबैभन्दा कम (०.७९%) र मध्य-पश्चिमाञ्चल विकास क्षेत्रमा (१.७४%) सबै भन्दा वढी रहेको पाइन्छ । सबै

भौगोलिक क्षेत्रहरूमा विगत २०५८ सालको जनगणनाको तुलनामा वार्षिक जनसङ्ख्या वृद्धिदरमा कमी आएको देखिन्छ ।

विगत दश वर्षको अवधिमा मध्यमाञ्चल विकास क्षेत्रमा (२०.९४%) सबैभन्दा धेरै र पश्चिमाञ्चल विकास क्षेत्रमा (८.१९%) सबैभन्दा कम प्रतिशतले जनसङ्ख्या थप भएको पाइन्छ ।

रेखाचित्र नं. ९ : विकास क्षेत्रअनुसार जनसङ्ख्या वृद्धिदर



४.१२ ग्रामीण-शहरी क्षेत्रअनुसार जनसङ्ख्या वृद्धिदर र परिवर्तन

प्राप्त नतिजाअनुसार ग्रामीण क्षेत्रमा शहरी क्षेत्रको तुलनामा जनसङ्ख्या वृद्धिदर कम देखिन्छ । शहरी क्षेत्रमा यो दर वार्षिक ३.३८ प्रतिशत रहेकोमा ग्रामीण क्षेत्रमा केवल १.०३

तालिका नं ११ : ग्रामीण-शहरी क्षेत्रअनुसार जनसङ्ख्या वृद्धिदर र परिवर्तन

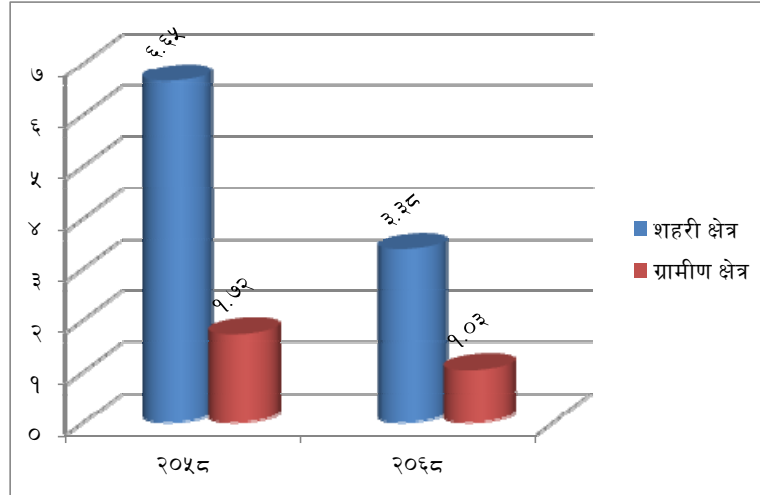
विकास क्षेत्र	वृद्धिदर	
	२०५८	२०६८
शहरी क्षेत्र	६.६५	३.३८
ग्रामीण क्षेत्र	१.७२	१.०३
नेपाल	२.२५	१.४०

प्रतिशत मात्र छ ।

शहरी क्षेत्र वा नगरपालिकाहरूमध्ये दमक नगरपालिकामा सबैभन्दा धेरै (७.६०%) र दशरथचन्द्र नगरपालिकामा सबैभन्दा कम (-०.५५%) वृद्धिदर रहेको देखिन्छ ।

इटहरी, मध्यपुर थिमि, वीरेन्द्रनगर, भरतपुर, तुलसिपुर उच्च जनसङ्ख्या वृद्धिदर भएका नगरपालिकाहरू हुन् ।

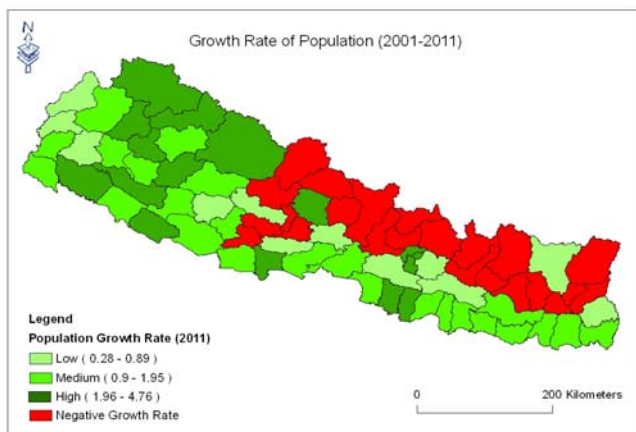
रेखाचित्र नं. १० : ग्रामीण-शहरी क्षेत्रअनुसार जनसङ्ख्या वृद्धिदर



४.१२ जिल्ला अनुसार जनसङ्ख्याको वार्षिक वृद्धिदर र परिवर्तन

जिल्लागत रूपमा जनसङ्ख्या वृद्धिदरको विश्लेषण गर्दा पहाडी र हिमाली जिल्लाहरूमा कम वृद्धिदर देखिन्छ। अधिकांश हिमाली तथा पूर्वी नेपालका पहाडी जिल्लाहरूमा जनसङ्ख्या

नक्सा नं. ३ : जिल्लाअनुसार वार्षिक वृद्धि दर



वृद्धिदर ऋणात्मक रहेको र तराईका जिल्लाहरूमा अन्य क्षेत्रको तुलनामा वृद्धिदर उच्च रहेको देखिन्छ। देशका पचहत्तर जिल्लाहरूमध्ये सबैभन्दा ठूलो वार्षिक वृद्धिदर काठमाडौं जिल्लामा (४.७६%) र सबैभन्दा कम मनाङ जिल्लामा (-३.८४%) रहेको छ। हिमाली जिल्लाहरूमध्ये कालिकोट जिल्ला (

२.९४%), पहाडी जिल्लाहरूमध्ये काठमाडौं जिल्ला (४.७६%) र तराईका जिल्लाहरूमध्ये रौतहट तथा बाँके (२.४५%) सबैभन्दा धेरै वृद्धिदर रहेको देखिन्छ। सबैभन्दा कम जनसङ्ख्या वृद्धिदर पहाडी जिल्लाहरूमा खोटाङ जिल्लामा (-१.०१%) र तराईका जिल्लाहरूमध्ये वर्दिया जिल्लामा (१.१०%) रहेको पाइन्छ।

४.१४ जनघनत्व

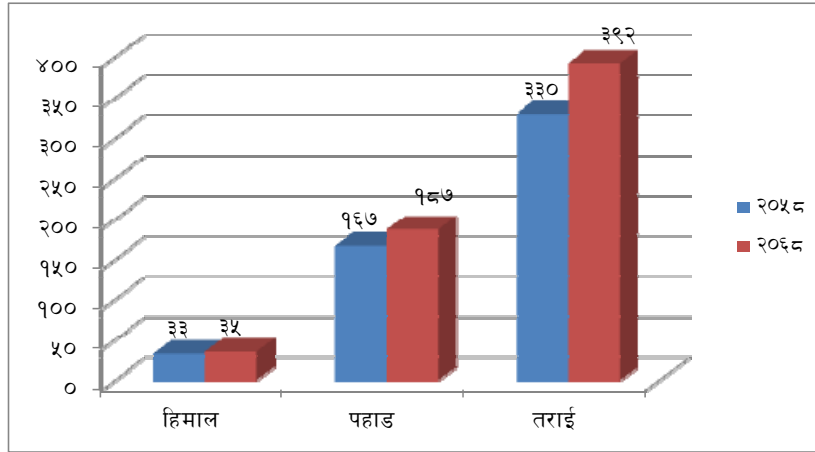
नेपालमा हाल जनघनत्व १८१ जना प्रतिवर्ग किलोमिटर रहेको छ, जुन २०५८ सालमा १५७ मात्र थियो। भौगोलिक क्षेत्रअनुसार हेर्दा सबैभन्दा धेरै जनघनत्व तराई क्षेत्रमा ३९२ प्रतिवर्ग किलोमिटर र सबैभन्दा कम हिमाली क्षेत्रमा ३५ प्रतिवर्ग किलोमिटर रहेको पाइन्छ।

विकास क्षेत्रहरूमध्ये मध्यमाञ्चल विकास क्षेत्रमा जनघनत्व सबैभन्दा बढी (३५४ प्रति वर्ग किलोमिटर) र मध्य-पश्चिमाञ्चल विकास क्षेत्रमा सबैभन्दा कम (८५ प्रतिवर्ग किलोमिटर) रहेको पाइन्छ।

तालिका नं १२ : जनघनत्व		
	२०५८	२०६८
नेपाल	१५७	१८१
शहरी क्षेत्र	९८५	१,३८०
ग्रामीण क्षेत्र	१३८	१५३
भौगोलिक क्षेत्र		
हिमाल	३३	३५
पहाड	१६७	१८७
तराई	३३०	३९२
विकास क्षेत्र		
पूर्वाञ्चल	१८८	२०५
मध्यमाञ्चल	२९३	३५४
पश्चिमाञ्चल	१५५	१६८
मध्य-पश्चिमाञ्चल	७१	८५
सुदूर-पश्चिमाञ्चल	११२	१३०

ग्रामीण क्षेत्रको तुलनामा शहरी क्षेत्रमा जनघनत्व निकै उच्च रहेको देखिन्छ, जसअनुसार शहरी क्षेत्रमा १३८१ प्रति वर्ग किलोमिटर र ग्रामीण क्षेत्रमा १५४ प्रति वर्ग किलोमिटर जनघनत्व रहेको छ । विगत २०५८ सालको जनगणनाको तुलनामा दुवै क्षेत्रमा जनघनत्व वृद्धि भएको पाइन्छ ।

रेखाचित्र नं. ११ : भौगोलिक क्षेत्रअनुसार जनघनत्व



जिल्लागत रूपमा विश्लेषण गर्दा अधिकांश पहाडी र हिमाली जिल्लाहरूको तुलनामा तराईका जिल्लाहरूमा जनघनत्व धेरै छ । काठमाडौं जिल्लामा सबैभन्दा धेरै ४४०८ जना प्रति वर्ग किलोमिटर र मनाङ जिल्लामा सबैभन्दा कम ३ जना प्रतिवर्ग किलोमिटर जनघनत्व रहेको पाइन्छ । जनघनत्वको आधारमा भक्तपुर, ललितपुर, धनुषा र महोत्तरी क्रमशः धेरै घनत्व रहेका दोस्रो, तेस्रो, चौथो र पाँचौं जिल्लाहरू हुन् । त्यसैगरी मुस्ताङ, डोल्पा र हुम्लामा १० जना प्रतिवर्ग किलोमिटरभन्दा कम जनघनत्व रहेको छ ।

National Population and Housing Census 2011

Major Highlights of the Preliminary Results

- Population of Nepal as of census day, June 22, 2011 stands at 26.6 millions. Total addition in the population of Nepal during last 10 years is recorded as 3.45 millions with an annual average growth of 1.40 percent.
- Population density of Nepal is estimated 181 per sq.kms. Kathmandu district has the highest density (4408) and Manang (3) has the least.
- Kathmandu has recorded the highest decadal population growth (60.93 %) compared to all Nepal (14.99 %) and lowest in Manang (-31.92 %).
- Tarai constitutes 50.15 percent of Population while hill constitutes 43.1 percent and mountain 6.75 percent.
- Central Development Region records highest population (36.5 %) and Far Western Development Region records the lowest (9.6 %).
- Sex ratio is estimated to be 94.41 (male per hundred female) in the current census as compared to 99.80 in the previous census 2001.
- National average household size has decreased from 5.44 in 2001 to 4.70 in 2011. The household size is recorded to be highest in Rautahat (6.33) and lowest (3.7 1) in Kathmandu.
- Absent population of Nepal is recorded as 1.92 millions against 0.762 million in 2001.
- As per the census results, out of total Population, 17 percent (4.5 millions) reside in urban areas.