



नेपाल सरकार कृषि तथा पशुपन्छी विकास मन्त्रालय जलवायु प्रकोप समुत्थान निर्माण आयोजना (कृषि व्यवस्थापन सूचना प्रणाली)



हरिहरभवन, पुल्चोक, ललितपुर, नेपाल

फोन: ९७७-१-५५२४२३०, ५५२९८८७

Email: ppcr.amis@gmail.com, Website: www.namis.gov.np

एकिकृत बाली पात्रो - गोलभेंडा खेती (Integrated Crop Calendar - Tomato)

महिना	वैशाख	जेष्ठ	आषाढ	श्रावण	भाद्र	आश्विन	कार्तिक	मंसिर	पुष	माघ	फाल्गुन	चैत्र
हप्ता	१ २ ३ ४	१ २ ३ ४	१ २ ३ ४	१ २ ३ ४	१ २ ३ ४	१ २ ३ ४	१ २ ३ ४	१ २ ३ ४	१ २ ३ ४	१ २ ३ ४	१ २ ३ ४	१ २ ३ ४
मौसम												



नर्सरी तथा बेर्ना



बेर्ना सारेपछिको कलिलो बिरुवा



गोडमेल, मलखाद, सिचाई र थाँक्रा व्यवस्थापन



गोलभेंडाको हरियो फल



टिप्न लायक गोलभेंडा

मुख्य जातहरू:

मौसमी जात स्वयंसेचित: पुसा रुबी, पुसा अर्लि ड्वार्फ, रोमा, मनप्रेकस

बेमौसमी जात स्वयंसेचित: लप्सीगडे, वारी ५, एच.आर.डी. १, एच.आर.डी. ७, सी.एल.११३१ वर्णसंकर जातहरू: सृजना, विशेष, मनिषा, नविन, वैशाली, रुपाली, रश्मी आदि।



बीउ दर र बेर्ना रोप्ने: १० ग्राम बीउ वा १५०० बेर्ना प्रति रोपनी चाहिन्छ। बेर्ना सार्दा बेलुकीपख सार्नुपर्दछ र व्याडमा बेर्नाको जति भाग माटोले छोपिएको हुन्छ त्यति भाग मात्र माटोले पुर्नुपर्दछ।

विवरण	बेर्ना सार्ने दुरी (से.मि.)		उयाङ्ग र कुलेसाको साईज (से.मि.)	
	हार-हार	बोट-बोट	उयाङ्गको चौडाई	कुलेसाको चौडाई
थाँक्रो नदिने	७५	७५	१२५	३०
थाँक्रो दिने	८०	६०	१००	३०

गरी जम्मा ३ ग्राम प्रति लिटर पानीमा मिसाई ७-१० दिनको फरकमा ३-४ पटक छर्ने।



ग) ओइलाउने रोग: रोगको शुरुमा मुन्टोबाट बोट ओइलाउन शुरु हुन्छ र बोट सर्लक्क ओइलिएको देखिन्छ। रोकथाम: गोलभेंडा परिवारको बाहेक अन्य बालीसँग घुम्ती बाली लगाउने, बीउलाई बेभिष्टिन २.५ ग्राम प्रति १ के.जी. बीउका दरले उपचारगरी लगाउने।

प्लाष्टिक घर (पोली हाउस) निर्माण तथा व्यवस्थापन:

बेमौसमी विशेषगरी वर्षातको समयमा आषाढ देखि आश्विनसम्म भरीबाट तथा हिउँदमा चिसोबाट बचाउन पोली हाउसको आवश्यकता पर्दछ। प्लाष्टिक घर बनाउन बाँस र ३००-५०० गेजको साधारण प्लाष्टिक वा ४५ देखि ९० जि.एस.एम. प्लाष्टिकको प्रयोग गर्न सकिन्छ। प्लाष्टिक घर ५ मिटर चौडाई र २० मिटर लम्बाइको बनाउन उपयुक्त हुन्छ।



नोकसानी गर्दछन् फलस्वरूप पात पहेंला हुन्छन्।

व्यवस्थापन - गितिमलको भोल वा तितेपाती, सिस्नु, असुरो जस्ता वानस्पतिक रसादी वा सर्भो तेलजस्ता पदार्थले सेतो कीराको केही नियन्त्रण हुन्छ। प्राकृतिक शत्रु पतेरो, सुनटिकी, र परजीवी वारुलाको संरक्षण गर्ने। गाई, भैंसीको पिसाब एक भागमा १० भाग पानी मिसाएर ३-४ दिनमा छर्नुपर्दछ। यसको गन्धले कीराको आक्रमण कम हुन सक्दछ।



ग) पातमा सुरुङ्ग बनाई भित्र पस्ने कीरा: यस कीराको माउले पातमा अण्डा पार्दछ। विस्तारै अण्डाबाट लार्भामा परिणत भएपछि पात भित्र सेतो कुलो वा सुरुङ्ग जस्तै बनाउँदछ र अति भएमा पात विस्तारै खैरो भै सुकेर मर्दछ।



व्यवस्थापन - पातमा उक्त कीराको प्रकोप भएमा रोगर २ मि.लि. प्रति लिटर पानीका दरले छर्दा उक्त लार्भा मरी गोलभेंडा बालीमा हुने नोकसानीबाट बचाउन सकिन्छ।

मुख्य रोगहरू:

क) बेर्ना कुहिने रोग: बीउ रोपेपछि उम्रनु अघि र उम्री सकेपछि बेर्नाहरू फेट सडेर मर्दछन्।

रोकथाम - माटोमा बढी चिस्यान नराख्ने, बीउ पातलो छर्ने, पारिलो स्थानमा ब्याड राख्ने, थिरामले बीउ उपचार गर्ने।

ख) डडुवा रोग: गोलभेंडाका पातहरूमा खैरो र कालो दागहरू देखिन्छन्। दागहरू बढ्दै गएपछि पुरै पातहरू डडेको जस्तो देखिन्छ। डाँठ र फलमा पनि दाग देखिन्छ।



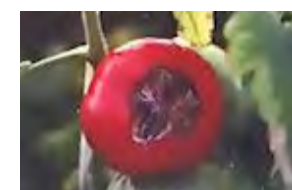
रोकथाम: डाइथेन एम-४५ विषादि १.५ ग्राम र ब्लाईटक्स-५० विषादि १.५ ग्राम

घ) पात घुम्ने रोग: यो रोग गोलभेंडाको लागि अति खतरनाक छ। पात बटारिएको र फूल वा फल नलागी बिरुवा ठिड्गिएको देखिन्छ।

रोकथाम: यो रोग कीराबाट सरे हुनाले रोगर विषादि १-२ मि.लि./लिटर पानीमा मिसाई छर्ने।

१५. गोलभेंडा फलमा देखिएका विकृति र तिनको व्यवस्थापन:

फल फुट्ने: वर्षायाममा फलहरू फुट्ने गर्दछन्। वर्षा पछिको लामो सुख्खाको समयमा धेरै फलहरू फुट्दछन्। यसको रोकथाम नियमित सिंचाई गरेर फल नफुट्ने जातहरू लगाएर पुरा पाक्नु अगाडि फल टिपेर र जमिनको तयारी गर्ने अवस्थामा ५००-७०० ग्राम बोरेक्स प्रति रोपनी जमिनमा माटोमा मिलाएर गर्न सकिन्छ।



फलको टुप्पा कुहिने: यसको कारण चिस्यानको निकै कम हुनु माटोमा क्याल्सियमको कम हुनु माटोमा धेरै चिस्यान हुनु वा कुनै एक वा सबै कारणले बोटलाई क्याल्सियम उपलब्ध हुन नसक्नु हो।

फल रिक्तो हुने: बीउ रहने थैलीहरू गुदी, जेली पदार्थ र बीउले भरिएको हुँदैनन्। फलको बाहिरी भाग वृद्धि हुन्छ तर भित्री भागको वृद्धि हुँदैन। गर्भाधान राम्रोसँग नहुनु र भुणहरूको वृद्धि नहुनु यसका मुख्य कारण हुन्।



उत्पादन: खुला खेतमा खेती गर्दा होचो जातले प्रति रोपनी २००० के.जी. सम्म र बढ्दै जाने, बहुछिमले जातले ३००० के.जी. सम्म उत्पादन दिन्छ। प्लाष्टिक घरबाट १ रोपनीमा सरदर ५००० के.जी. सम्म उत्पादन हुन्छ।

सन्दर्भ ग्रन्थ:

- डा. जान कुमार श्रेष्ठ: तरकारी उत्पादन प्रविधि। २०६८। हेरिटेज पब्लिफर्स र डिष्ट्रिब्यूटर्स प्रा.लि.
- व्यवसायीक तरकारी उत्पादन प्रविधि। २०७१। नेपाल हर्टिकल्चर सोसाईटी