

आलु भण्डारणको लागि रष्टिक स्टोर निर्माण कार्यक्रम संचालन कार्यविधि,

२०७५

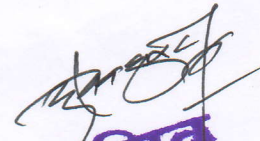
(प्रदेश सरकार, मन्त्रीपरिषद, मिति २०७५/१०/०२ गतेको निर्णयबाट स्वीकृत)



प्रदेश सरकार

भूमि व्यवस्था, कृषि तथा सहकारी मन्त्रालय

प्रदेश नं.९, विराटनगर, नेपाल

  
सचिव

## आलु भण्डारणको लागि रष्टिक स्टोर निर्माण कार्यक्रम संचालन कार्यविधि, २०७५

(प्रदेश सरकारको मिति २०७५/१०/०१ को निर्णयबाट स्वीकृत)

### पृष्ठभूमि

खाद्य सुरक्षाको हिसाबले आलु वालीलाई महत्वपूर्ण वालीको रूपमा मानिन्छ । जिल्लामा उच्च पहाडी क्षेत्रमा आलुलाई खाद्य वालीकै रूपमा लिइने गरिन्छ भने मध्य पहाड तथा तराईका जिल्लाहरूमा तरकारीको रूपमा प्रयोग गर्ने गरिन्छ । हाल आएर यातायातको पहुँच भएका स्थानहरूमा आलु खेती प्रति कृषकहरूको आकर्षण बढ्दै गएको छ । आलु खेतीको विकास तथा विस्तारमा आइपर्ने समस्याहरू मध्ये वीउ तथा खाने आलु भण्डारण पनि एक हो । अन्न भण्डारणको तुलनामा आलु भण्डारणमा बढी नोकसान हुने पाइएको छ । करीव ७-८ महिनाको भण्डारण अवधिमा २०-३० % सम्म आलु नोकसान हुन सक्छ । आलु खेतीमा वीउको लागि धेरै खर्च लाग्ने, वीउ आलु महँगो हुने, समयमा ठाउँ सुहाँउदो जातका वीउ आलु पाउन गाह्रो हुने र आलु खेतीमा वीउ आलु नै रोगको मुख्य श्रोत हुनसक्ने आदि कारणहरूले गर्दा यस खेतीबाट सफलता पाउन आलु खेती गर्ने कृषकले आलु भण्डारण सम्बन्धी ज्ञानको साथै कमसेकम आफूलाई चाहिने मात्रामा राम्रो स्वस्थ वीउ भण्डारण गर्न सकेमा यस खेतीबाट धेरै फाइदा लिन सकिन्छ । वीउ आलु भण्डारण गर्नको लागि हल्का मधुरो प्रकाश तथा हावाको संचारको समुचित प्रबन्ध गरी समुद्री सतहबाट २००० मीटर भन्दा बढी उचाई रहेका वा उत्तर तर्फ मोहडा भएका राम्ररी हावा चल्ने स्थानहरूको हकमा समुद्री सतहबाट १५०० मीटर देखि २००० मीटर उचाई रहेका मध्य पहाडी तथा उच्च पहाडी क्षेत्रहरूमा रष्टिक स्टोर निर्माण लागत तथा निर्माण पछिको संचालन खर्चका हिसाबले समेत उपयुक्त हुने देखिन्छ । यसर्थ कृषकहरूलाई सुरक्षित भण्डारणको माध्यमबाट सरल र सुलभ तरिकाबाट गुणस्तरीय आलुको वीउ उपलब्ध गराई आलुको उत्पादन र उत्पादकत्व बढाउन, आयात घटाउन आलु भण्डारणको लागि रष्टिक स्टोर निर्माण कार्यक्रम संचालनका लागि प्रशासकीय कार्यविधि नियमित गर्ने ऐन २०७५ को दफा ३(१) को अधिकार प्रयोग गरि प्रदेश सरकारले आलु भण्डारणको लागि रष्टिक स्टोर निर्माण कार्यक्रम संचालन कार्यविधि, २०७५ तर्जुमा गरी लागू गरिएको छ ।

### परिच्छेद १

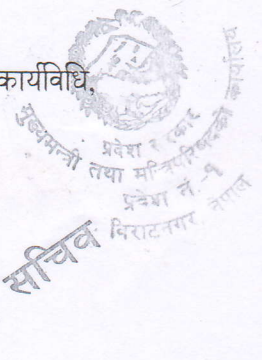
### प्रारम्भिक

#### १. संक्षिप्त नाम र प्रारम्भ:

(१) यस कार्यविधिको नाम "आलु भण्डारणको लागि रष्टिक स्टोर निर्माण कार्यक्रम संचालन कार्यविधि,

२०७५" रहेको छ ।

(२) यो कार्यविधि प्रदेश सरकारबाट स्वीकृत भएको मितिबाट लागू हुनेछ ।



२. परिभाषा: विषय वा प्रसङ्गले अर्को अर्थ नलागेमा यस कार्यविधिमा,
- (१) "रष्ट्रिक स्टोर" भन्नाले मध्यपहाडको उपल्लो उत्तरतर्फ मोहडा भएको जमीन र उच्च पहाडी क्षेत्रमा विना विजुली प्रयोग गरी आलु केही समय राख्न (शून्य शक्ति) गरी बनाएको भण्डारण घर सम्झनु पर्दछ ।
  - (२) "प्रदेश सरकार" भन्नाले १ नं. प्रदेश सरकार सम्झनु पर्दछ ।
  - (३) "मन्त्रालय" भन्नाले भूमि व्यवस्था, कृषि तथा सहकारी मन्त्रालय सम्झनु पर्दछ ।
  - (४) "निर्देशनालय" भन्नाले रहेको कृषि विकास निर्देशनालय सम्झनु पर्दछ ।
  - (५) "समूह" भन्नाले नेपाल सरकारका जिल्लास्थित निकाय तथा स्थानीय तहमा विधिवतरूपमा दर्ता भएको कृषक समूह सम्झनु पर्दछ ।
  - (६) "सहकारी संस्था" भन्नाले प्रचलित कानून बमोजिम दर्ता भएको कृषि सहकारी संस्था सम्झनु पर्दछ ।
  - (७) "समिति" भन्नाले यसै कार्यविधिको दफा ७ को उपदफा (५) बमोजिम गठित कार्यक्रम कार्यान्वयन समिति सम्झनु पर्दछ ।

३. उद्देश्य:

- (१) वीउ आलुको सुरक्षित भण्डारण गर्न कृषकहरूलाई प्रोत्साहन गर्ने ।
- (२) सरल र सुलभ तरिकाबाट गुणस्तरीय आलुको वीउ उपलब्ध गराउने ।
- (३) आलुको उत्पादन र उत्पादकत्व बढाई आयात घटाउने ।

परिच्छेद २

कार्यक्रम संचालन सम्बन्धि व्यवस्था

४. रष्ट्रिक स्टोरको प्राविधिक मापदण्ड:

- (१) मान्यता प्राप्त हुने गरी स्थापित भई सक्रिय रूपमा गुणस्तरीय वीउ आलु उत्पादन कार्य थालनी भएका सहकारी संस्था/समुहहरूमा यो कार्यक्रम संचालन गर्नु पर्नेछ। निर्माण कार्य तथा सोको संचालन सम्बन्धि प्रकृत्या कृषि ज्ञान केन्द्रले सहकारी संस्था/समुहहरूसँग सम्झौता गरी तय गरिने छ ।
- (२) रष्ट्रिक स्टोर निर्माणका लागि उपयुक्त जग्गाको छनौट गर्नु पर्नेछ तथा जग्गाको व्यवस्थापन कृषक समूहले स्वयम् गर्नु पर्नेछ । निजी वा व्यक्तिगत जग्गामा रष्ट्रिक स्टोर निर्माण गर्दा उक्त स्टोरमा सहकारी संस्था/समुहहरूले न्यूनतम १० वर्षका लागि श्रोत वीउ आलु भण्डारण गर्न पाउने कुराको लिखित समझदारी हुनु पर्नेछ ।



प्रमुख सचिव  
राष्ट्रिय कृषि विकास  
संस्थान, काठमाडौं

- (३) सिमेन्ट जोडाईले तापक्रम बढ्न मद्दत पुऱ्याउने भएकोले ईटा वा ढुंगालाई माटोको जोडाईमा गाहो लगाउनु पर्दछ ।
- (४) हावाको संचार (भेण्टिलेशन) को लागि भुईँ सतहमा २/३ स्थानमा १×१ फिटको भेण्टिलेशन झ्यालहरू राखि मुसा वा अन्य कीरा पस्न नसक्ने गरी मसिनो तारको जालीले बन्द गर्नु पर्दछ । यसै गरी स्टोरको भित्ताको माथिल्लो भागमा पनि १×१ फिटको भेण्टिलेशन झ्यालहरू राखी तारको जालीले बन्द गर्नुपर्दछ ।
- (५) स्टोरको लम्वाई बढी र चौडाई कम हुनुपर्दछ । स्टोरको गाहो सगंसँगै आलु राख्ने काठको तख्ता (न्याक) बनाउने र बीचमा बाटो राख्नु पर्दछ ।
- (६) हरेक तख्ता ९ ईन्च देखि १ फिटको फरकमा राख्नु पर्दछ । हरेक तख्तामा आलुको ३/४ दाना भन्दा उचाई नबढाई आलु राख्नु पर्दछ । तख्ताको चौडाई २ फिट, गहिराई ६ ईन्च र लम्वाई आवश्यकता अनुसार बनाउनु पर्दछ ।
- (७) आलु राख्दा हरेक दानामा मधुरो प्रकाश पुगनु आवश्यक हुन्छ । ६.५ फिट लामो तख्तामा १०० किलो आलु राख्न सकिन्छ ।
- (८) स्टोर घरको छाना कच्ची हुनु पर्दछ । यदि जस्ताको प्रयोग गरिएमा माथिबाट भुस, खर, छवाली राख्नु पर्दछ र जस्ता प्रयोग गर्दा छानाबाट हावाको संचार नहुने भएको हुनाले भेण्टिलेशन झ्यालको संख्या बढाउनु पर्दछ ।
- (९) सम्भव भएसम्म स्टोर रुख मुनी, उत्तर मोहडा, सेपिलो स्थानमा बनाउनु पर्दछ ।
- (१०) रष्टिक स्टोर निर्माण गर्दा ५ देखि १० मे.टन क्षमता भएको हुनु पर्दछ र सोको लागि लागत इष्टिमेट र डिजाईनको नमूना अनुसूची ३ मा संलग्न गरिएको छ र आ-आफ्नो जिल्लाको स्वीकृत दररेटको आधारमा कूल लागत निर्धारण गर्नुपर्नेछ ।
- (११) आलु भण्डारणको लागि रष्टिक स्टोर निर्माण कार्यक्रममा प्रदेश सरकारको तर्फबाट अधिकतम लागत रकमको ८५% सहयोग र सहकारी संस्था/समुहहरूबाट कम्तिमा १५% को नगद, जिन्सी र श्रमदान वा तिनै थरीको सहयोग योगदान स्वरुप उपलब्ध गराउनु पर्नेछ ।

#### ५. आयोजना छनौटका आधारहरू

आयोजना छनौटका आधारहरू तपसिल अनुसार हुनेछन् ।

- (१) आलु उत्पादन क्षेत्रको व्यापकता
- (२) संस्थाको सक्रियता तथा सवलता
- (३) समावेशिता
- (४) वित्तिय सहभागिता
- (५) कार्यक्रमको आवश्यकता तथा प्राथमिकता



(६) अन्य

६. संयोजक र निजको दायित्वः

- (१) रण्टिक स्टोर निर्माण कार्यक्रमको लागि कृषि ज्ञान केन्द्रका वागवानी विकास अधिकृतलाई जिम्मेवारी दिने वा निज नभएको खण्डमा ज्ञान केन्द्र प्रमुखले कुनै अधिकृत वा कर्मचारीलाई जिम्मेवारी तोकी कार्यक्रम सञ्चालन गर्नु पर्नेछ ।
- (२) संयोजकले जिल्लाका अन्य सम्बन्धित प्राविधिकको सहयोगमा अनुगमन, निरीक्षण जस्ता कार्यहरू गर्नु पर्नेछ ।
- (३) संयोजकले सम्बन्धित आयोजनामा भए गरेका कार्यको संक्षिप्त अभिलेख राख्नु पर्नेछ ।

७. कार्यक्रम सञ्चालन प्रक्रिया

- (१) सूचना प्रवाहः कृषि ज्ञान केन्द्रले कार्यक्रम सञ्चालन गर्दा अपनाउनु पर्ने आधारहरू तथा कार्यविधि वारे सूचना संचार प्रविधिका उपयुक्त माध्यमबाट कम्तिमा ३० दिनको सूचना प्रवाह गराउनु पर्नेछ ।
- (२) निवेदनः उपर्युक्त कार्यक्रम अन्तर्गत सञ्चालन हुने कार्यक्रम कार्यान्वयनको लागि समूह/सहकारी संस्थाबाट निवेदन कृषि ज्ञान केन्द्रमा दर्ता गराउनु पर्नेछ र निवेदन साथ सम्बन्धित स्थानीय तह अन्तर्गत कृषि शाखाको सिफारिश पत्र अनिवार्य संलग्न हुनुपर्नेछ ।
- (३) स्वघोषणाः आयोजना मागको निवेदन दर्ता गराउँदा सहकारी संस्था/समुहहरूको तर्फबाट आयोजना माग गरेकै कामको लागि दोहोरिने गरी अन्य कुनै पनि निकायबाट अनुदान माग नगरेको स्वघोषणा समेत संलग्न गर्नु पर्नेछ ।
- (४) छनौट प्रक्रियाः कृषि ज्ञान केन्द्रले रण्टिक स्टोर निर्माण कार्यक्रम वारे माग भई आएका निवेदनहरू कार्यविधिको दफा ५ बमोजिमका आधारहरूको अधिनमा रही प्रारम्भिक छनौट गरी कार्यक्रम कार्यान्वयन समितिबाट पारित गराउनु पर्नेछ । यसरी पारित भएका आयोजनाहरूको लागत इष्टिमेट देहाय अनुसार हुनुपर्नेछ ।

(क) भूमि व्यवस्था, कृषि तथा सहकारी मन्त्रालय र अन्तर्गतका निकायका ईन्जिनियर/सव-ईन्जिनियर/असिस्टेन्ट सव-ईन्जिनियरबाट र सो उपलब्ध हुन नसकेमा मात्र अन्य सरकारी निकायमा कार्यरत ईन्जिनियर/सव-ईन्जिनियर/असिस्टेन्ट सव-ईन्जिनियरबाट स्थलगत सर्वेक्षण गरी लागत इष्टिमेट तयार गरी स्वीकृतीको लागि कृषि ज्ञान केन्द्रमा पेश गर्नुपर्नेछ ।

(ख) यसरी पेश भएको लागत इष्टिमेटको स्वीकृती कृषि ज्ञान केन्द्रका प्रमुखबाट हुनेछ ।

।

(५) कार्यक्रम कार्यान्वयन समिति: आलु भण्डारणको लागि रष्टिक स्टोर निर्माण कार्यक्रम कार्यान्वयन गर्न तथा सो कार्यक्रमको स्थानीय स्तरमा समन्वय तथा अनुगमन मूल्याङ्कनका लागि तपसिल बमोजिमको एक समिति रहने छ ।

(क) प्रमुख, कृषि ज्ञान केन्द्र, संयोजक

(ख) कृषि अर्थ विज्ञ, कृषि ज्ञान केन्द्र, सदस्य

(ग) जिल्लामा अवस्थित कृषि तथा पशुपंक्षी विकास

मन्त्रालयसँग सम्बन्धित कार्यक्रम/आयोजना/कार्यालयका प्रमुख सदस्य

(घ) लेखा प्रमुख, कृषि ज्ञान केन्द्र, सदस्य

(ङ) वागवानी विकास अधिकृत/कार्यक्रम हेर्ने जिम्मेवार प्राविधिक

कर्मचारी, कृषि ज्ञान केन्द्र, सदस्य सचिव

द्रष्टव्य: समितिमा उल्लेख गरिएका सदस्यहरू बाहेक कार्यक्रममा सहयोग पुऱ्याउन आवश्यक देखिएमा बढीमा २ जना व्यक्ति/संस्थाको प्रतिनिधिलाई सदस्यको रूपमा आमन्त्रण गर्न सकिनेछ ।

(६) लागत इष्टिमेट: लागत इष्टिमेट तयार गर्दा कुल लागतको (जनसहभागिताको रकम बाहेक) ५% कन्टीन्जेन्सी स्वरूप राखिनेछ । उक्त रकम कृषि ज्ञान केन्द्रले आलु भण्डारणको लागि रष्टिक स्टोर निर्माण कार्यक्रम अनुगमन मूल्यांकन तथा मसलन्द सामाग्री र अन्य व्यवस्थापकीय कार्यका लागि प्रदेश सरकार तथा नेपाल सरकारको प्रचलित आर्थिक ऐन नियमानुसार खर्च गर्न सकिनेछ ।

(७) संशाधन परिचालन तथा कार्यान्वयन योजना: कृषि ज्ञान केन्द्रले सहकारी संस्था/समूहको सहभागितामा कार्यान्वयन योजना तयार गर्नु पर्नेछ । कार्यक्रम कार्यान्वयनमा कृषि सहकारी संस्था/कृषक समूह र कृषि ज्ञान केन्द्रले आ-आफ्नो उत्तरदायित्व प्रष्ट रूपमा उल्लेख गर्नुपर्नेछ ।

(८) कार्य सञ्चालन: नेपाल सरकारको प्रचलित ऐन नियम बमोजिम कृषि ज्ञान केन्द्रले अग्रसरता लिई सम्बन्धित सहकारी संस्था/समूहद्वारा पारदर्शिता अपनाई निर्माण कार्य गराउनु पर्नेछ । निर्माण सम्बन्धी प्रकृयागत एवं व्यवस्थापकीय जिम्मेवारी कृषि ज्ञान केन्द्रको रहनेछ ।

(९) भुक्तानी कार्य सम्पन्न प्रतिवेदन: डिजाईन, इष्टिमेट र सम्झौता अनुसारको कार्य पूर्णरूपले सम्पन्न भई सञ्चालनमा आउने अवस्था भएपछि तपसिल बमोजिम कार्य सम्पन्न प्रतिवेदन दिनु पर्नेछ ।

(क) निर्माण कार्य सुपरभिजन गर्ने वा फाइनल विल तयार गरी भुक्तानीको लागि पेश गर्ने वा सुपरभिजन गरी फाइनल विल तयार गर्ने प्राविधिकबाट आइटमवाइज कार्य सम्पन्न प्रतिवेदन तयार गरी सहकारी संस्था/समूहमा पेश गर्ने ।

- (ख) यसरी प्राप्त कार्य सम्पन्न प्रतिवेदन बारे सहकारी संस्था/समूह तथा सम्बन्धीत कृषि ज्ञान केन्द्रवाट स्थलगत निरीक्षण गरी सन्तोषजनक रूपमा सम्पन्न भएको निर्माण कार्यको अन्तिम भुक्तानी र सोको सञ्चालन अवस्था बारे सहकारी संस्था/समूहको बैठकवाट निर्णय गराई कृषि ज्ञान केन्द्रमा पेश गर्ने ।
- (ग) बैठकको निर्णय सहित कार्य सम्पन्न प्रतिवेदन प्राप्त भएपछि वागवानी विकास अधिकृत वा कार्यक्रम हेर्ने जिम्मेवार कर्मचारीको सिफारिशमा कृषि ज्ञान केन्द्रले साधारणतया एक हप्ता भित्र फाइनल भुक्तानी दिने व्यवस्था गर्नेछ ।
- (घ) भुक्तानी गर्दा कार्यक्रमको प्रकृति अनुसार कार्य प्रगतिको आधारमा १ देखि ३ पटक सम्ममा दिने । एकै पटक भुक्तानी दिनुपर्ने अवस्थामा कार्य सम्पादन प्रतिवेदन तयार गरी सहकारी संस्था/समूहको बैठकवाट निर्णय गराई कार्यक्रम हेर्ने जिम्मेवार कर्मचारीको सिफारिशमा भुक्तानी दिन सकिने छ । एक पटक भन्दा बढी किस्तामा रकम भुक्तानी गराउनु पर्ने खण्डमा सम्झौता पत्रमा स्पष्ट खुलाउनु पर्नेछ । रकम भुक्तानी बैंक खाता मार्फत गरिने छ ।
- (ङ) कृषि ज्ञान केन्द्रले कार्य सम्पन्न भएका रष्टिक स्टोरहरु सम्बन्धित सहकारी संस्था/समूहलाई कार्य सम्पन्नताको प्रमाण पत्र सहित हस्तान्तरण गर्ने ।
- (१०) मर्मत संभार: कार्य सम्पन्न भई हस्तान्तरण भई सके पछि सो को मर्मत संभार गर्ने सम्पूर्ण जिम्मेवारी सम्बन्धीत सहकारी संस्था/समूहको हुनेछ ।

(११) भण्डारण व्यवस्थापन:


- (क) यो रष्टिक स्टोर गुणस्तरीय वीडालु उत्पादक समूहमा निर्माण गरिने भएकोले समूहले उत्पादन गरेको मूलवीउ १,२ र ३ पुस्ता मात्र रष्टिक स्टोरमा राख्ने तत् पश्चातको पुस्ताको वीडालु (मूल वीडालु ४, ५ पुस्ता) कृषकहरुले आफ्नै घरमा उचित व्यवस्थापन गरि भण्डारण गर्ने छन् ।
- (ख) रष्टिक स्टोरमा तापक्रम मापनका लागि Maximum र Minimum Thermometer तथा सापेक्षिक आद्रताको लागि Hygrometer राख्ने र समय समयमा रेकर्ड लिने गर्नु पर्दछ ।

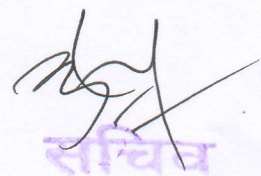
प्रवेश र काट  
उत्पादनी तथा मन्त्रिपरिषदको कार्यक्षेत्र  
प्रवेश नं.-१  
सिराहा नगर, नेपाल  
प्रमुख सचिव

सचिव

परिच्छेद ३  
अनुगमन तथा विविध

८. अनुगमन र मुल्याङ्कन : मन्त्रालय, निर्देशनालय, कृषि ज्ञान केन्द्रबाट नियमित अनुगमन हुनेछ ।
९. कार्यतालिका: कृषि ज्ञान केन्द्रले रष्टिक स्टोर निर्माणको लागि एक कार्य तालिका तयार गरी यथा समयमा सम्पन्न गर्नुपर्नेछ ।
१०. प्रगति प्रतिवेदन पठाउनु पर्ने : अनुदानग्राहीले कार्यक्रमको प्रगती प्रतिवेदन मासिक रूपमा कृषि ज्ञान केन्द्रमा पेश गर्नु पर्नेछ ।
११. आर्थिक प्रशासन सेवा: कार्यक्रमको लेखा, लेखाङ्कन र लेखा परिक्षण प्रदेश आर्थिक कार्यविधि ऐन, २०७४, प्रदेश आर्थिक कार्यविधि नियमावली, २०७५, सार्वजनिक खर्चको मापदण्ड, कार्यविधि, मितव्ययिता सम्बन्धी निर्देशिका, २०७५, सार्वजनिक खरिद ऐन, २०६३ तथा सार्वजनिक खरिद नियमावली, २०६४ र संघिय सरकारका प्रचलित कानून बमोजिम हुनेछ ।
१२. प्रचलित कानून लागु हुने: कार्यक्रम कार्यान्वयनको सम्बन्धमा यस कार्यविधिमा उल्लेख भएकाको हकमा यसै बमोजिम तथा कार्यविधिमा उल्लेख नभएका कुराको हकमा प्रचलित कानून बमोजिम हुनेछ ।
१३. बाधा अड्काउ फुकाउने (खारेजी एवं संशोधन)
- (१) कार्यविधि कार्यान्वयनका सन्दर्भमा भूमि व्यवस्था, कृषि तथा सहकारी मन्त्रालयले आवश्यक निर्णय गर्न सक्नेछ ।
- (२) कार्यविधि कार्यान्वयनमा बाधा अड्कन आइपरेमा वा विवाद उत्पन्न भएमा भूमि व्यवस्था, कृषि तथा सहकारी मन्त्रालयको निर्णय अन्तिम हुनेछ ।
- (३) कार्यविधिलाई आवश्यकता अनुसार प्रदेश सरकारले खारेजी वा संशोधन गर्न सक्नेछ ।

  
प्रदेश सरकार  
कृषि तथा सहकारी मन्त्रालयको कार्यालय  
संस्था नं. १  
पिप्राटनगर, नेपाल  
प्रमुख सचिव

  
सचिव



अनुसूची १

आलु भण्डारणको लागि रष्टिक स्टोर निर्माण कार्यक्रम सहयोगको लागि दिनु पर्ने निवेदनको ढाँचा

श्री प्रमुख ज्यू  
कृषि ज्ञान केन्द्र .....

र. १० को  
टिकट

विषय: आलु भण्डारणको लागि रष्टिक स्टोर निर्माण कार्यक्रम सहयोगको लागि अनुरोध गरिएको

प्रस्तुत विषयमा ..... जिल्ला ..... गा.पा./न.पा. वडा नं. .... मा अवस्थित  
..... .. कृषक समूह/कृषि सहकारी संस्थाले आलु णको  
लागि रष्टिक स्टोर निर्माण कार्यक्रम संचालन कार्यविधि २०७५, अनुरूप आलु भण्डारणको लागि रष्टिक स्टोर  
निर्माण कार्यक्रम सहयोगको लागि यो निवेदन दिएका छौं । हामीले यस कार्यक्रम अन्तर्गत अपनाउनु पर्ने  
नीति र कार्यविधिहरू सम्पूर्ण रूपमा बुझेका छौं र त्यसै अनुसार पूर्ण रूपमा सहमत छौं । यसका लागि  
तपसिल अनुसारका कागजातहरू सहित यो निवेदन पेश गरका छौं ।

स्वघोषणा: हामीले माग गरेको यस रष्टिक स्टोर निर्माणका लागि दोहोरिने गरी अन्य कुनै पनि निकायसँग  
अनुदान रकम माग गरेका छैनौं ।

तपसिल:

- (१) कृषक समूह/ कृषि सहकारी संस्थाको प्रमाण-पत्रको प्रतिलिपी
- (२) आवेदक समूह भएमा दर्ता प्रमाण पत्र (नविकरण सहित), स्थायी लेखा नं. (PAN No.) र सहकारी संस्था भए कानून बमोजिम दर्ता भएको दर्ता प्रमाण पत्र, स्थायी लेखा नं. र कर चुक्ता भएको प्रमाणपत्रको प्रतिलिपि, गत आ.व.को लेखा परीक्षण प्रतिवेदन
- (३) रष्टिक स्टोर निर्माण हुने जग्गाको यकिन गरेको प्रमाण
- (४) कृषक समूह/ कृषि सहकारी संस्थाको बैठकको प्रतिलिपी
- (५) सम्बन्धित स्थानिय तहको कृषि शाखाको सिफारिश
- (६) निर्माण स्थलको सँधियार छिमेकीको मुचुल्का

निवेदक

कृषि सहकारी संस्था/ कृषक समूहका  
अध्यक्ष/प्रतिनिधिको नाम:

हस्ताक्षर:

मिति:

संस्थाको छाप:

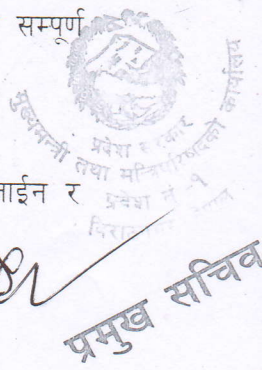


प्रमुख सचिव

## अनुसूची २


आलु भण्डारणको लागि रष्टिक स्टोर निर्माण कार्यक्रम सम्बन्धी सम्झौता पत्र (नमुना)

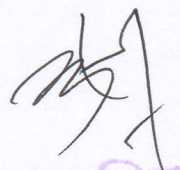
- (१) यो सम्झौता पत्र कृषि ज्ञान केन्द्र (यसपछि पहिलो पक्ष भनिने) ..... कृषि सहकारी संस्था/ कृषक समूह (यसपछि दोश्रो पक्ष भनिने) बीच आलु भण्डारणको लागि रष्टिक स्टोर निर्माण कार्यक्रमको प्रयोजनको लागि प्रयोग गरिनेछ ।
- (२) यो सम्झौता, सम्झौता भएको मिति देखि प्रारम्भ भएको मानिने छ ।
- (३) दोश्रो पक्षले सम्झौता भएको मितिले १५ दिन भित्र कार्य शुरु गर्नुपर्नेछ ।
- (४) यो रष्टिक स्टोर निर्माण कार्य दोश्रो पक्षले आफै गर्नुपर्नेछ । आफैले नगरी दोश्रो व्यक्ति वा संस्थालाई ठेक्कापट्टा दिई गराउन पाइने छैन ।
- (५) इष्टिमेट अनुसारको कार्य सञ्चालन गर्न आयोजनाको कूल स्वीकृत रकम मध्ये रु. .... दोश्रो पक्षले व्यहोर्ने र पहिलो पक्षले रु. .... अनुदान स्वरूप उपलब्ध गराउने छ । निर्माणको प्रकृति अनुसार बढीमा तीन किस्तामा (पहिलोमा ..... प्रतिशत, दोश्रोमा ..... प्रतिशत र अन्तिममा ..... प्रतिशत) अनुदान उपलब्ध गराउनेछ ।
- (६) प्रथम किस्ता स्वरूप रकम प्राप्त गर्न सम्बन्धित पक्षले कम्तिमा १५ प्रतिशत सम्मको प्रारम्भिक कार्य पुरा गरेको हुनुपर्नेछ ।
- (७) किस्ता भुक्तानी गर्दा सम्बन्धित प्राविधिकवाट कामको मूल्याङ्कनको आधारमा रकम भुक्तानी गरिनेछ ।
- (८) दोश्रो पक्षले यसै योजनाको लागि आफ्नै श्रोत बाहेक कुनै सरकारी, गैहसरकारी संघ संस्थावाट सहयोग, अनुदान आदि प्राप्त गरेको भए स्पष्ट रूपमा पहिलो पक्षलाई जानकारी गराउनु पर्दछ ।
- (९) दोश्रो पक्षले काम गर्दा पहिलो पक्षवाट खटिएका प्राविधिकहरुले दिएको निर्देशन अनुसार कार्य गर्नुपर्नेछ ।
- (१०) अन्तिम किस्ता भुक्तानी गर्ने सम्बन्धमा निर्माण कार्य सम्पन्न भईसकेपछि दोश्रो पक्षले सम्बन्धित प्राविधिकवाट आयोजना सुपरभिजन गराई फाईनल विल तथा कार्य सम्पन्न प्रतिवेदन तयार गरी दोश्रो पक्षको बैठकवाट निर्णय गराई भुक्तानीको लागि पहिलो पक्षमा पेश गर्नुपर्नेछ । सामान्यतया पहिलो पक्षमा पेश भएको सात दिन भित्र सम्बन्धित दोश्रो पक्षको नाममा बैंक चेक मार्फत भुक्तानी दिईनेछ ।
- (११) रष्टिक स्टोरको निर्माण कार्य सोही आर्थिक वर्ष भित्र सम्पन्न गर्नु पर्नेछ ।
- (१२) दोश्रो पक्षको लापरवाहीको कारणवाट कार्य सम्पन्न नभई हानी नोक्सानी भएमा त्यसको सम्पूर्ण जिम्मेवारी दोश्रो पक्षको हुनेछ ।
- (१३) दोश्रो पक्षले निर्माण कार्यको सार्वजनिक परिक्षण (Public Auditing) गराउनु पर्नेछ ।
- (१४) सम्झौता भएको मिति देखि ..... दिन भित्र यो सम्झौता बमोजिमको सम्पूर्ण कार्य (डिजाईन र इष्टिमेट अनुसार) पूर्ण रूपमा सम्पन्न गरी सञ्चालन हुने अवस्थामा ल्याउनु पर्नेछ ।

  
प्रमुख सचिव

- (१५) रष्टिक स्टोर निर्माण कार्य सम्पन्न भई हस्तान्तरण भई सकेपछि सोको मर्मत संभार सम्बन्धि कार्य सम्बन्धित दोश्रो पक्षको हुनेछ ।
- (१६) निर्माण कार्य अथवा यस सम्बन्धि कुनै विवाद आएमा कार्यक्रम कार्यान्वयन समितिको निर्णय नै अन्तिम मानिने छ ।
- (१७) यो सम्झौता पत्रमा उल्लेख भएका कुराहरुमा यसै बमोजिम र अन्य कुराहरुमा प्रचलित ऐन नियमानुसार हुनेछ ।

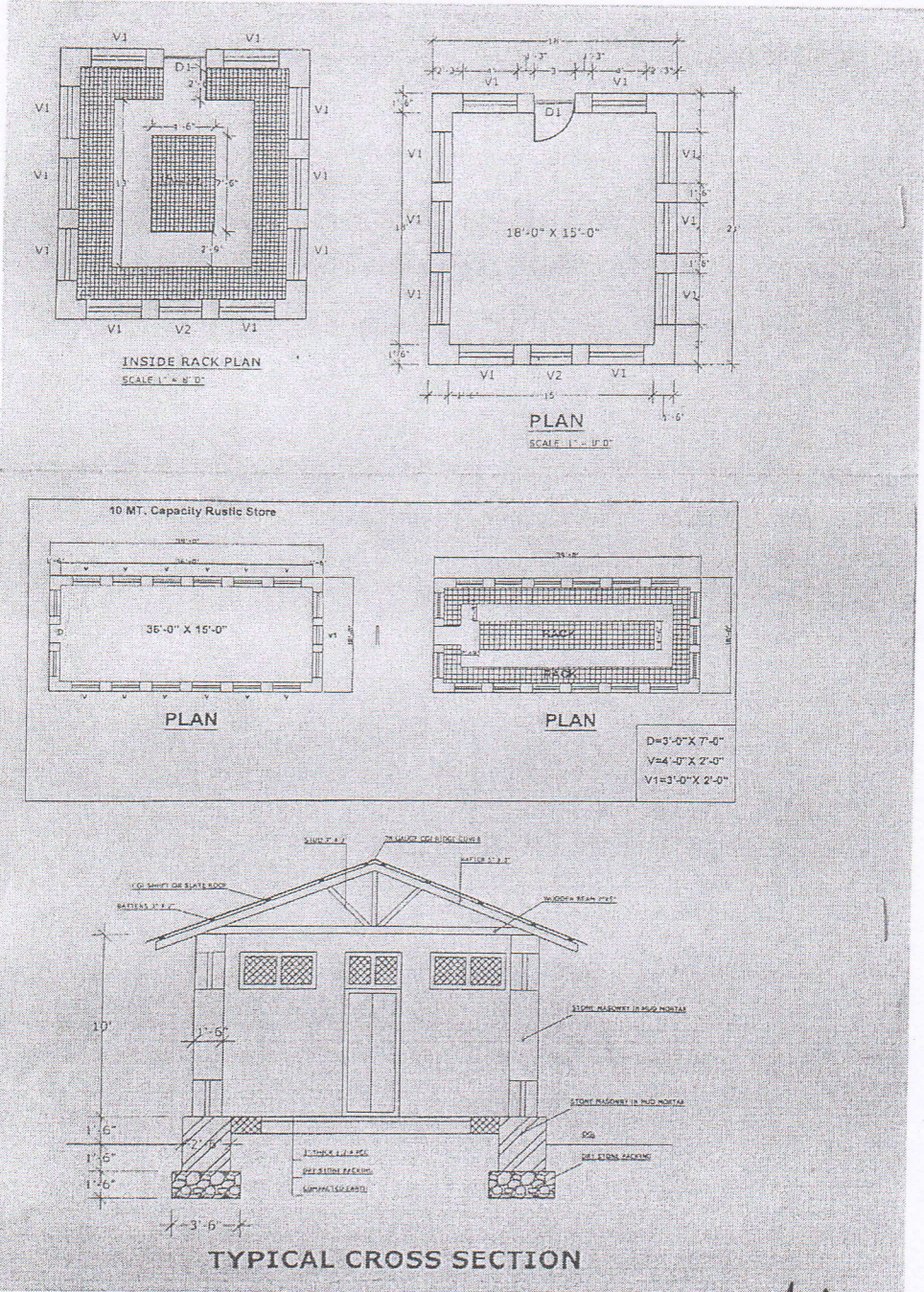
अध्यक्ष/ प्रतिनिधी	वागवानी विकास अधिकृत वा	कृषि ज्ञान केन्द्र प्रमुख
नाम: .....	कार्यक्रम हेर्ने जिम्मेवार कर्मचारी	नाम: .....
पद: .....	नाम: .....	पद: .....
दस्तखत: .....	पद: .....	दस्तखत: .....
कृषि सहकारी संस्था/कृषक	दस्तखत: .....	कार्यालय:
समूहको	नाम: कार्यालय:	
.....		
संस्थाको छाप:		

  
 प्रमुख सचिव  
 कार्यालय, नेपाल

  
 सचिव

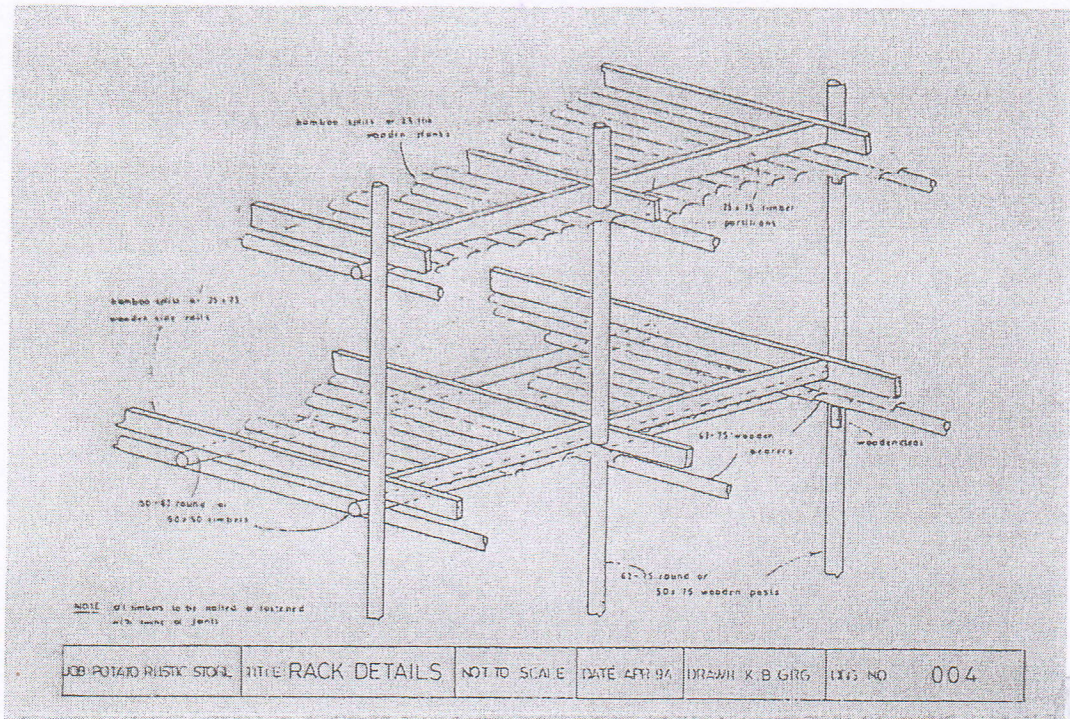
अनुसूची ३

रष्टिक स्टोर निर्माणका लागि डिजाईन र लागत इष्टिमेटको नमूना



साथिब  
प्रमुख साथिब





प्रवेश र कार  
 प्रवेश  
 विराटनगर, नेपाल  
 प्रमुख सचिवको कार्यालय

सचिव