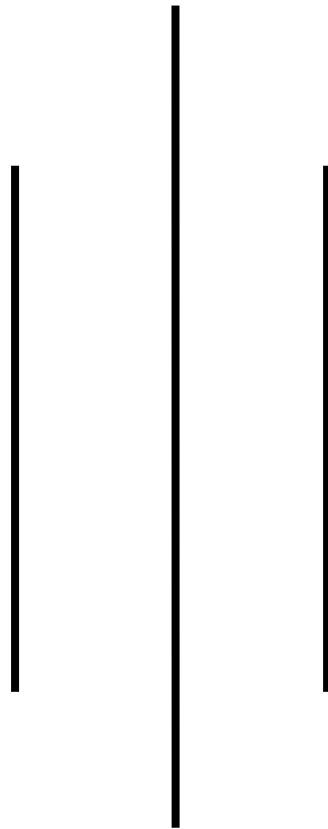


खेर गाएको फेब्रिकबाट रेशा (कपास)  
उत्पादन गर्ने उद्योग



घरेलु तथा साना उद्योग विभाग  
त्रिपुरेश्वर, काठमाडौं  
(पहिलो रिभिजन)  
आ. व. २०७१/०७२

# विषय - सूची

१. परिचय
२. उत्पादन प्रक्रिया
३. वातावरणीय पक्ष
४. खेर गएको फेब्रिकवाट रेशा (कपास) उत्पादन सम्बन्धी केही Pictorial Views हरु
५. स्किम
६. बित्तिय विश्लेषण भलक

# खेर गएको फेब्रिकवाट रेशा (कपास) उत्पादन गर्ने उद्योग

## १. परिचय

कटनका टुक्रा कपडाहरु, खेर गएको तथा च्यातिएका सूतीका फेब्रिकवाट रेशा (कपास) बनाउने कार्य अहिले नेपालमा धेरै प्रचलित भएको छ । सूतीका गार्मेन्टहरु उत्पादन गर्ने उद्योगहरुमा सूतीका फेब्रिकहरु वढी प्रयोग गर्ने भएकोले, त्यहाँबाट खेर गएका कटनका टुक्रा कपडाहरु यस उद्योगको लागि आवश्यक कच्चा पदार्थको मुख्य श्रोत हुन । यस किसिमको कपास कम गुणस्तरको हुने भएकोले यसको प्रयोग पनि कम गुणस्तरको उत्पादनको लागि मात्र हुन्छ । हाल कपास आफ्नो देशमा उत्पादन नभएकोले, विदेशबाट यसको आयातबाट देशको मागलाई पूर्ति भैरहेकोछ । यसरी खेर गएको कपडाका टुक्राहरुलाई प्रशोधन गरि उत्पादन हुने कपासले केहि हद सम्म भए पनि आयातमा प्रतिस्थापना गरिरहेको छ र यस्तो कपासले देशको मागलाई केहि हद सम्म पूर्ति गरिरहेको छ । त्यसैले यस्ता उद्योगहरु देसमा बढदै पनि छन् । यस्ता उद्योगहरुबाट देसमा रोजगारीको अवसर पनि प्रदान गर्दैआएको छ । खेर गएको फेब्रिकवाट रेशा (कपास) बनाउने उद्योग स्थापना गर्ने उद्यमीहरुलाई यस विभाग वा मातहतका कार्यालयहरुबाट स्कीमको नमूना प्राप्त होस भन्ने आशयले यस विभागबाट स्कीम निर्माण गराइएको हो ।

विभिन्न प्रकारका यस्तो कपास उत्पादन गर्न आवश्यक पर्ने यन्त्र तथा उपकरणहरु, विद्युत शक्ति इन्धन, वार्षिक उत्पादन क्षमता, आदिका बारेमा उद्योग खोल्नु पूर्व जानकारी दिन खोजिएको छ । उद्योगीहरुले उत्पादनको प्रकृति हेरी यन्त्र वा उपकरण छान्नु, तीनका इफिसियन्सी, उर्जा उपभोग र आर्थिक भारका बारेमा अग्रिम जानकारी समेत प्राप्त गर्न सक्छन् । आफूलाई आवश्यक पर्ने जनशक्ति, बैक बाट लिनु पर्ने ऋण तथा ब्याजका बारेमा, इन्सुरेन्स प्रिमियमका बारेमा सचेत रहन्छन ।

उद्योगलाई आवश्यक पर्ने वार्षिक स्थीर खर्च, चल खर्च तथा भैपरी आउने खर्च, वार्षिक आम्दानी नाफा नोक्सानीको आकलन समेत प्रस्तुत स्कीममा खुलाइ सम्पूर्ण उद्यमीहरुलाई सजिलो बनाइएको छ ।

अभै वातावरणीय प्रतिकूल प्रभावका बारेमा जडान गर्नु पर्ने संयन्त्र तथा उद्योगी स्वयं वातावरण प्रति चनाखो र सक्रिय हुन अपनाउनु पर्ने तथ्य समेत यस स्कीममा उल्लेख गरिएको छ । यस स्कीमले उत्पादन प्रकृया, वातावरणीय पक्ष तथा रोकथामका उपायहरु, कामदारको स्वास्थ्य तथा सुरक्षा, तालीम र अग्नी तथा विद्युतीय आकस्मिक घटनाका बारेमा समेत समेटेको छ ।

## २. उत्पादन प्रकृया

कपासका रेशा उत्पादनका प्रमुख प्रकृयाको वर्णन यस प्रकारको छः

### संकलन

गार्मेन्ट उद्योगबाट ठोस खेर बस्तुको रूपमा निस्कने सूती कपडाका टुक्राहरु, अन्य उद्योग तथा घर घरबाट उपलब्ध हुने सूतीका खेर कपडाका टुक्राहरु संकलन गर्ने ।

### केलाउने

यसरी संकलन भएका सूतीका कपडाका टुक्राहरुमा फलामका टुक्राहरु, साना साना ढुङ्गाहरु तथा अन्य वाह्य पदार्थहरु हुन सक्ने भएकोले ती बस्तुहरु केलाइ हटाउने ।

### छुट्याउने

राम्रो संग केलाएका सूतीका कपडाका टुक्राहरु रंग अनुसार छुट्याउने ।

### कटिङ्ग गर्ने

रंग अनुसार छुट्याएका कपडाका टुक्राहरुलाई स-साना टुक्राहरुमा कटिङ्ग गर्ने ।

### टिजिङ्ग गर्ने

उक्त स-साना टुक्राहरुलाई टिजर मेशिनमा राखी कपासको रूपमा नआएसम्म निरन्तर रूपले पेलने ।

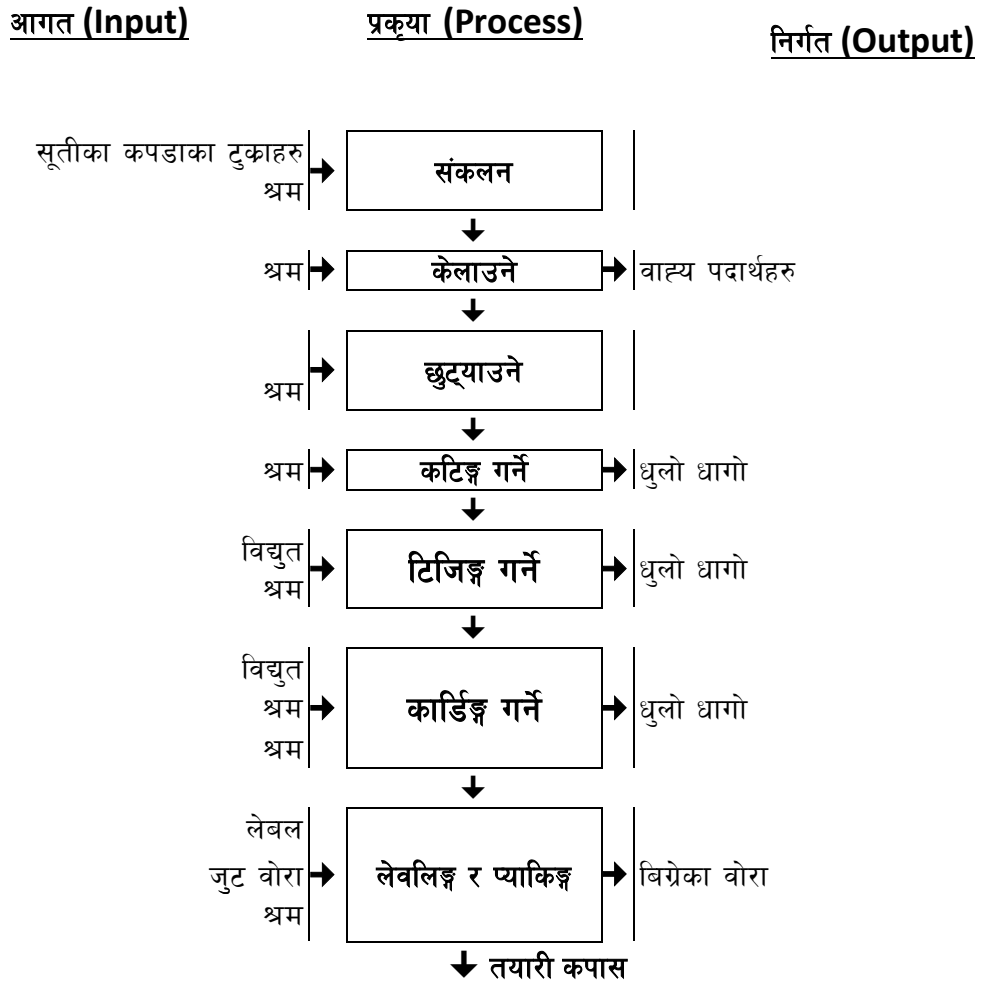
### कार्डीङ्ग गर्ने

यसरी उत्पादन गरेका कपासलाई कार्डीङ्ग मेशिनको प्रयोगबाट अझ राम्रो, सफा र मसिनो कपासको रूपमा उत्पादन गर्ने ।

### लेबलिङ्ग र प्याकिङ्ग

यसरी तयार भएको कपासलाई जुटको ब्यागमा लेबल लगाई प्याकिङ्ग गर्ने ।

## उत्पादन प्रकृया प्रवाह



### ३. वातावरणीय पक्ष

#### प्रदुषणको किसिम

प्रस्तुत उद्योगबाट खास गरी निम्नानुसारको खेर पदार्थको निस्काशन वा प्रदुषणबाट वातावरणमा असर पार्न सक्ने देखिन्छ ।

सि.नं.	प्रदुषणको किसिम	निश्कासन हुने बस्तुहरु
१	ठोस खेर पदार्थ	धुला धागोहरु, बहिष्कृत कपडाहरु, विग्रेका जुटका बोराहरु
२	तरल खेर पदार्थ	केहि पनि हुदैन
३	ध्वनी प्रदुषण	मेशिनबाट निस्कने ध्वनी
४	वायु प्रदुषण	कपडाका धुलो

## रोकथामका उपायहरु

सि.नं.	प्रदुषणको किसिम	रोकथामका उपायहरु
१	ठोस खेर पदार्थ	धुलो धागोहरु र बहिष्कृत कपडाहरुलाई जलाउने तथा बिग्रेका जुटका वोराहरु स्क्राप भेण्डरलाई विक्री गर्न सकिन्छ ।
२	तरल खेर पदार्थ	छैन
३	ध्वनी प्रदुषण	उत्पादनको क्रममा निस्कने आवाजबाट वातावरणमा पर्न सक्ने प्रभावलाई न्यूनीकरण गर्न निम्नानुसारको व्यवस्था गर्नु पर्छ । <ul style="list-style-type: none"> <li>➤ मेशिन जडान गर्दा फाउण्डेशन मजबुत गरी कम्पन कम गर्न सकिन्छ ।</li> <li>➤ मेशिनमा ग्रीज लुब्रिकेन्टहरु लगाइने छ, जसले गर्दा कम आवाज निस्कन्छ ।</li> <li>➤ कामदारहरुलाई एअर प्लग र अन्य सुरक्षात्मक उपकरणहरुको व्यवस्था गर्नु पर्छ ।</li> <li>➤ ध्वनी प्रदुषणका कारक मेशिनहरुलाई सेड भित्रमात्र संचालन गर्नु पर्छ ।</li> </ul>
४	वायु प्रदुषण	उत्पादन कक्षमा एकजष्ट फ्यान आदीको व्यवस्थाले गर्दा प्रदुषित वायु बाहिर जाने हुनाले वायु प्रदुषण न्यून हुन्छ । उद्योगबाट उत्सर्जन हुने धुल धुवाँहरुलाई डस्ट कलेक्टरको माध्यमले ट्राप गर्ने ।

## सरसफाई

उद्योगबाट निस्कने खेर जाने ठोस पदार्थहरु, बिग्रेका जुटका वोराहरु हुन् । बिग्रेका जुटका वोराहरु किन्न आउनेलाई बेचन सकिन्छ । उद्योगमा सरसफाई राख्न निम्न कार्यहरु गर्नु पर्छ ।

- कारखाना मेशिनहरु सरसफाई गरी बेला बेलामा मर्मत सम्भार गर्नु पर्छ ।
- Good House Keeping Practice अपनाउनु पर्छ ।
- कामदारहरुको स्वास्थ्य सुरक्षाको लागि Personal Protective Equipment को व्यवस्था गर्नु पर्दछ ।
- सकेसम्म कपडाका टुक्राका धुलोहरु तथा कागजका टुक्राटुक्राहरुलाई भुईँमा छरिनबाट रोक्नु पर्छ ।
- सकेसम्म मेशिनको प्रायः जसो पार्टसहरु सुरक्षाजन्य कभरहरुले छोप्नुपर्छ ।
- उत्पादन हलमा उत्पादनको क्रममा निस्केका धुलोहरुलाई Trap गर्न Dust Collector राख्नु पर्छ ।

## कामदारहरुको स्वास्थ्य र सुरक्षा

कामदारहरुको स्वास्थ्य सुरक्षाको लागी प्राथमिक उपचारको व्यवस्था गर्नु पर्छ । मास्क, पन्जा जस्ता स्वास्थ्य सुरक्षाका साधनहरु उपलब्ध गराउनुको साथै मेशिनलाई सके जति कभर गर्नुपर्छ । कामदारहरुको स्वास्थ्य उपचारको लागि समय समयमा स्वास्थ्य परिक्षणको व्यवस्था गर्नु पर्छ ।

### **ध्वनी प्रदुषण:**

मेशिन जडान गर्दा फाउण्डेशन मजबुत गर्नुपर्छ । जसले गर्दा मेशिन संचालन गर्दा कम्पन्त कम हुन्छ । मेशिनमा ग्रीज लुब्रिकेन्टहरु लगाइन्छ, जसले गर्दा आवाज कम निस्कन्छ । कामदारहरुलाई एअर प्लग र अन्य सुरक्षात्मक उपकरणहरु को व्यवस्था गर्नु पर्छ । ध्वनी प्रदुषणका कारक मेशिनहरुलाई छुट्टै कोठा भित्रमात्र संचालन गर्नु पर्छ ।

### **ट्रेनिङ्ग:**

कामदारहरुलाई आवश्यकता अनुसारको कामको तालिमको व्यवस्था गर्नु पर्छ ।

### **अग्नी तथा विद्युतिय आकस्मिक घटना:**

कपडाका टुक्रा तथा धुलोहरु भएकाले यस उद्योगमा वढी आगलागीको सम्भावना भएकोले अग्नी नियन्त्रण गर्न अग्नि निवारक सिलिण्डर तथा पानीको जर्गेना कारखानामा राख्नेकार्यमा प्राथमिकता दिनु पर्छ । विद्युतिय तार जडानमा विषेश होसियारी अपनाउनु पर्छ ।

## ४. खेर गएको फेब्रिकवाट रेशा (कपास) उत्पादन गर्ने उद्योग सम्बन्धी Pictorial Views हरु





## स्किम

१ परियोजनाको नाम	खेर गएको फेब्रिकबाट कपास बनाउने उद्योग	
२ वार्षिक उत्पादन क्षमता	वार्षिक १००००० केजी कपास उत्पादन गर्ने	
३ कारखाना स्थापना हुने स्थान	शहरी क्षेत्रहरू र आसपासका यातायात, विद्युत, सुलभ क्षेत्र	
४ वार्षिक काम गर्ने समय	दैनिक ८ घण्टा, वार्षिक ३०० दिन	
<b>५ कुल पूँजी लागनी</b>		<b>५,४८१,७१२।६७</b>
क) चालु पूँजी	३९७,७१२।६७	
ख) स्थिर पूँजी	५,०८४,०००।००	
<b>६ वित्तिय संस्थाबाट ऋण</b>		<b>३,२८९,०२७।६०</b>
क) दिर्घकालिन ऋण	३,०५०,४००।००	
ख) अल्पकालिन ऋण	२३८,६२७।६०	
<b>७ मुनाफाको प्रतिफल प्रतिशतमा</b>		<b>४१</b>
क) कुल पूँजी लागनीमा	४१	
<b>८ पार विन्दु</b>		<b>४२</b>
क) प्रतिशतमा		२,५४९,४२१।५५
ख) मूल्यमा		
<b>९ मुनाफा</b>		<b>२,२२२,२४७।२४</b>
क) वार्षिक आम्दानी	६,१००,०००।००	
ख) वार्षिक खर्च	३,८७७,७५२।७६	
<b>१० रोजगारी</b>		<b>१२जना</b>

**खेर गएको फेब्रिकबाट कपास बनाउने उद्योग**  
 शहरी क्षेत्रहरु र आसपासका यातायात, विद्युत, सुलभ क्षेत्र  
 औद्योगिक स्कीम

स्थिर पूँजी विवरण	परिमाण	एकाई	दर	जम्मा	१,७६०,०००।००
१ जग्गा ०।५ रोपनी	८	आना	२०००००	१,६००.०००।००	
जग्गा विकास	१०	प्रतिशत		१६०.०००।००	

२ निर्माण	परिमाण	एकाई	दर	जम्मा	१,१३४,०००।००
क) कारखाना (सेड) घर	६००	बर्ग फिट	१०००	६००.०००।००	
ख) गोदाम घर	३००	बर्ग फिट	८००	२४०.०००।००	
ग) कार्यालय घर	२००	बर्ग फिट	१२००	२४०.०००।००	
घ) विद्युत्करण तथा स्यानाटरी				५४.०००।००	

३ मेशिन औजार	परिमाण	एकाई	दर	जम्मा	२,१२५,०००।००
क) कार्डिड मेशिन	२	थान	७००.०००।००	१,४००.०००।००	
ख) विटर (टिजर)मेशिन	२	थान	२५०.०००।००	५००.०००।००	
ग) मेशिन जडान तथा				१००.०००।००	
घ) इस्ट कलेक्टर, एकभस्ट पंखा				७५.०००।००	
ड) विविध				५०.०००।००	

४ फर्निचर तथा फिक्चर अफिस इक्विपमेन्ट	१५,०००।००
५ उद्योग लगानी हुनु पूर्व खर्च	२५,०००।००
६ उद्योग संचालन हुन अघिको खर्च	२५,०००।००

८ कुल स्थिर पूँजी ५,०८४,०००।००

चालु पूँजी विवरण	परिमाण	एकाइ	जम्मा	३९७,७९२।६७
क) कच्चा माल मौज्जात	३०	दिन	१५७.४२५।००	
ख) प्रशोधनमा रहने	२	दिन	२९८४४।३३	
ग) तैयारी माल मौज्जात	१०	दिन	१०९२२९।६७	
घ) उद्योगो विक्ति दिन	१०	दिन	१०९२२९।६७	
चालु पूँजी लगानी			३९७,७९२।६७	

क) कुल पूँजी लगानी	५,४८१,७९२।६७
ख) कुल स्थिर पूँजी लगानी	५,०८४,०००।००
ग) कुल चालु पूँजी लगानी	३९७,७९२।६७

वार्षिक उत्पादन खर्च  
स्थिर खर्च

१ ब्रान्स कट्टी	परिमाण	एकाइ	दर	जम्मा	२७२,२००।००
क) भवन	१,९३४.०००।००	प्रतिशत	५	५६,७००।००	
ख) मेसिन औजार	२,९२५.०००।००	प्रतिशत	१०	२९२,५००।००	
ग) फर्निचर फिक्चर	१५.०००।००	प्रतिशत	२०	३,०००।००	

२ विमा १ प्रतिशतले (स्थिर मुल्यमा जग्गाको मुल्य बाहेक) ३३,२४०।००

३ ब्याज दिर्घकालिन ऋण ३,०५०.४००।०० प्रतिशत १० ३०५,०४०।०० ३०५,०४०।००

४ अप्रत्यक्ष कर्मचारी	परिमाण	एकाइ	दर	जम्मा	८४०,०००।००
क) ब्यवस्थापक	१	जना	१८०००	२९६०००	
ख) लेखापाल .स्टोर कियर कम सेल्	२	जना	१४०००	३३६०००	
ग) पाले पियन	३	जना	८०००	२८८०००	

५ कार्यालय खर्च १३५,९६०।००

क) मसलन्द छुपाई अफिस समान	२५,०००।००	
ख) भत्ता परिवहन. फोन आदी	१५,०००।००	
ग) मर्मत संभार	२५,०००।००	
घ) दस्तुर महशुल	१५,०००।००	
ङ) भैपरी तथा अन्य	३५,०००।००	
च) स्थिर विधुत खर्च	८ केभिए	२०,९६०।००
६ लेखा परिक्षण	१०,०००।००	
७ कुल स्थिर खर्च	१,५९५,६४०।००	

**चल खर्च विवरण**

द	कच्चा माल	परिमाण	एकाई	दर	जम्मा	१,५७४,२५०।००
क)	खेर गएको साघा कपडा	६६०००	केजी	१५।००	९९०.०००।००	
ख)	खेर गएको रंगीन कपडा	४४०००	केजी	१२।००	५२८.०००।००	
ग)	विविध				५०.०००।००	
घ)	प्याकेजिङ समान	२५	केजी	२५०।००	६,२५०।००	

९	प्रत्यक्ष कामदार	परिमाण	एकाई	दर	जम्मा	६२४,०००।००
क)	सहायक कामदार	५	जना	८,०००।००	४०,०००।००	
ख)	सुपरभाइजर	१	जना	१२,०००।००	१२,०००।००	

६

१०	उत्पादन तथा अन्य खर्च					६०,०००।००
क)	दस्तुर महशुल				२५,०००।००	
ख)	लुब्रिकेन्ट डिजेल ग्रीज आदी				१०,०००।००	
ग)	मर्मत सम्भार				१०,०००।००	
घ)	जगेडा पार्ट पूजा आदी				१५,०००।००	

११	ब्याज अल्पकालिन ऋण	परिमाण	एकाई	दर	जम्मा	२३,८६२।७६
		२३८,६२७।६०	प्रतिशत	१०	२३,८६२।७६	

१२	कुल चल खर्च					२,२८२,११२।७६

१३	कुल वार्षिक उत्पादन खर्च					३,८७७,७५२।७६

	आम्दानी वित्री विवरण	परिमाण	एकाई	दर	जम्मा	६,१००,०००।००
क)	सादा रेशा (फाइबर)	६००००	केजी	७०।००	४,२००.०००।००	
ख)	रंगीन रेशा (फाइबर)	३८०००	केजी	५०।००	१,९००.०००।००	

मूनाफा						२,२२२,२४७।२४
	वार्षिक बिक्रिवाट आम्दानी					६,१००,०००।००
	वार्षिक उत्पादन खर्च					३,८७७,७५२।७६

## वित्तिय विश्लेषण ढलक

### डर वलनु

डर वलनु	डरतशतडर	ॡर
डर वलनु डूलुडर		२,ॡॡॡ,ॡ२ॡॡॡ
ककूवर डरदररुडु डूलुड ॡ० डरतशत डुडेडर		
ककूवरडरडरकु डूलुड		ॡ,ॡ३ॡ,ॡॡॡॡॡ
कुल कल खरुड		२,ॡ३ॡ,ॡ३ॡॡॡ
कुल सुथर खरुड		ॡ,ॡॡॡ,ॡॡॡॡॡ
वलकुरीडरडर आडुडरनी		ॡ,ॡ००,०००ॡॡ
डर वलनु	डरतशतडर	ॡॡ

डर वलनु ककूवर डरदररुडु डूलुड ॡ० डरतशत डुडेडर

ककूवरडरडरकु डूलुड		ॡ,ॡॡॡ,ॡ२ॡॡॡ
कुल कल खरुड		२,ॡ२ॡ,ॡॡॡॡॡ
कुल सुथर खरुड		ॡ,ॡॡॡ,ॡॡॡॡॡ
वलकुरीडरडर आडुडरनी		ॡ,ॡ००,०००ॡॡ
डर वलनु	डरतशतडर	ॡ०

### डरतलडल वलशुलषण

लगरनीकु डरतलडल	डरतशतडर	ॡॡ
सुवलगरनीकु डरतलडल	डरतशतडर	ॡ०ॡ

### नगर डरवरर वलशुलषण

वरुष	वररुषलक उतुडरडन	
	कुषडरतर	वलकुरीडरडर आडुडरनी रु डर
ॡ वरुष	ॡ०	३,०ॡ०,०००ॡॡ
२ वरुष	ॡ०	३,ॡॡ०,०००ॡॡ
३ वरुष	ॡ०	ॡ,२ॡ०,०००ॡॡ
ॡ वरुष	ॡ०	ॡ,ॡॡ०,०००ॡॡ
ॡ वरुष	ॡ०	ॡ,ॡॡ०,०००ॡॡ