

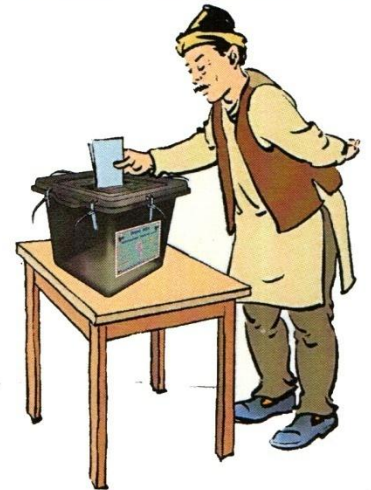
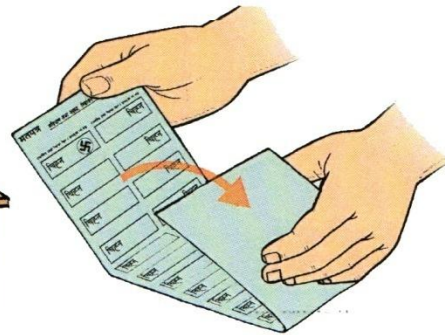


निर्वाचन आयोग, नेपाल
ELECTION COMMISSION, NEPAL

‘निर्वाचन शिक्षा तथा सूचनाको विस्तार
स्वतन्त्र र निष्पक्ष निर्वाचनको पूर्वाधार’

स्थानीय तह निर्वाचन २०७४

एक भलक



जिल्ला निर्वाचन कार्यालय

हुम्ला

२०७४



ELECTION COMMISSION, NEPAL

**स्थानीय तह निर्वाचन २०७४ एक झलक पुस्तिका प्रकाशन
समिति**

१ सहायक प्रमुख जिल्ला अधिकारी	श्री ऋद्धिप्रकाश सिटौला	संयोजक
२ अनुसन्धान अधिकृत	श्री तिलक के.सी.	सदस्य
३ जिल्ला निर्वाचन अधिकारी	श्री प्रदीप सिंह धामी	सदस्य
४ लेखापाल	श्री दिपक नेपाली	सदस्य
५ कम्प्युटर अपरेटर	श्री नृपराज हमाल	सदस्य

स्थानीय तह निर्वाचन, २०७४ : एक झलक

प्रकाशन मिति: २०७४ असार

प्रकाशन प्रति: १०० एक सय

प्रकाशक: जिल्ला निर्वाचन कार्यालय, हुम्ला ।

मुद्रण: आइ. टि. टेक्नोलोजी सिमकोट, हुम्ला ।



नेपाल सरकार

गृह मन्त्रालय

जिल्ला प्रशासन कार्यालय

सिमकोट, हुम्ला

प.सं. : २०७३/७४

च.नं. : १३१६

मिति : २०७४।०३।२९

विषय : शुभकामना ।

जिल्ला निर्वाचन कार्यालय हुम्लाबाट प्रकाशन हुन लागेको “स्थानीय तह निर्वाचन २०७४ : एक झलक” पुस्तिकाले स्थानीय तह निर्वाचन २०७४ को प्रथम चरणमा सम्पन्न हुम्ला जिल्लाको परिणामलाई हेर्न सहज हुने नै छ । यसको अलावा यस जिल्लाका ५२ वटै मतदान केन्द्रमा २०७४।१।३१ मा सम्पन्न मतदान शान्तिपूर्ण रुपमा सम्पन्न भयो । मतदाताहरुमा उत्साहजनक रुपमा निर्वाचनमा सहभागिता हुनु र राजनीतिक दलहरुबाट निर्वाचनलाई निश्पक्ष र धाँधलीरहित रुपमा सम्पन्न गर्नमा सहयोग पुगेको विषय स्मरणयोग्य छ । शान्ति सुरक्षा कायम गर्नमा सुरक्षा निकायको भूमिका प्रशंसनीय रह्यो । ७ वटा गाउँपालिकामा रहेका निर्वाचन कार्यालयहरुबाट निर्वाचन सम्बन्धी सूचना प्रवाहमा भने केही कठिनाई भयो । उद्यपि JEOC बाट सुरक्षा निकायमार्फत प्राप्त सूचनाको आधारमा निर्वाचन आयोग र गृह मन्त्रालयमा जाहेर गर्न सहजता भयो ।

प्रस्तुत प्रकाशनबाट निर्वाचन विश्लेषण र प्राज्ञिक क्षेत्रमा समेत सहयोग पुग्ने नै छ । प्रकाशन कार्यमा संलग्न सबै प्रति धन्यवाद ज्ञापन गर्न चाहन्छु ।-

(धनप्रसाद शर्मा पौडेल)

प्रमुख जिल्ला अधिकारी

प्रमुख जिल्ला अधिकारी
हुम्ला

प्रकाशकको मन्तव्य

नेपाल एउटा भौगोलिक हिसाबले सानो भएता पनि राजनीतिक, साँस्कृतिक, वातावरणीय हिसाबले ठुलो मानिने विश्वकै ध्यान केन्द्रित गरेको एक राष्ट्र हो । भौगोलिक हिसाबमा नेपाललाई हिमाल पहाड र तराइ गरि विभिन्न भागमा विभाजित भएता पनि राजनीतिक हिसाबले वि सं २०२९ सालमा ४ विकास क्षेत्र र वि सं २०३७ सालमा ५ विकास क्षेत्रमा विभाजन भएयता १४ अन्चल ७५ जिल्ला सहित अनेकतामा एकता संगै विविधताको देश मानिन्छ । नेपालको विगत देखी वर्तमान सम्म नियाल्दा झन्डै ६ वटा संविधान परिवर्तन भए संगै भौगोलिक राजनीतिक हिसाबमा पनि राष्ट्र कुनै न कुनै तवरले परिवर्तन भएकै पाइन्छ । यसै क्रम संगै विगत १० वर्षे जन युद्ध र जन आन्दोलन २०६२।६३ पश्चात जारी भएको अन्तरीम संविधान २०६३ र तत्पश्चात भएका पहिलो संविधान सभा निर्वाचन २०६४ र दोस्रो संविधान सभा निर्वाचन २०७० बमोजिम गठन गरीएको संविधान सभाले मिति २०७२ असोज ३ गते जारी गरेको "नेपालको संविधान २०७२" पछि नेपाल एक संघीय लोकतान्त्रीक गणतन्त्र नेपाल बन्न पुगेको यहाहरु सबैलाई अवगत नै छ ।

नेपाललाई संविधानतः स्थानीय तह, प्रदेश र संघ गरी ३ तहमा विभाजन गरीएको छ । संविधान मै स्पष्ट ७ प्रदेशमा विभाजित नेपाल ७४४ स्थानीय तह बन्न पुगेको छ । गाउँपालिका, नगरपालिका र जिल्ला सभा गरि ३ तह रहेको स्थानीय तहमा साथै ७ प्रदेश र संघको निर्वाचन २०७४ माघ ७ भित्र गर्ने भनि संविधानमा नै व्यवस्था गरीएको छ । संविधानमा व्यवस्था भए बमोजिम स्थानीय तह निर्वाचनका लागी नेपाल सरकारले मिति २०७३ फागुन ९ गतेका दिन नेपाल भरी नै एकै चरणमा निर्वाचन गर्ने गरी २०७४ साल बैशाख ३१ गतेलाई घोषणा गरेता पनि विविध कारण वश प्रदेश नं १, २, ५ र ७ को निर्वाचन दोस्रो चरणमा गर्ने गरी प्रदेश नं ३, ४ र ६ को निर्वाचन सोही मिति बैशाख ३१ मा पहिलो चरणको निर्वाचन गर्न सफल भएको छ । ३४ जिल्लाका ३३४ स्थानीय तहमा गरीएको पहिलो चरणको निर्वाचन भएको जिल्ला मध्येको एक जिल्ला हुम्ला पनि हो ।

हुम्ला जिल्ला भौगोलिक हिसाबले दुर्गम क्षेत्र भित्र पर्ने कर्णाली अन्चल प्रदेश नं ६ अन्तर्गतको नेपाल कै दोस्रो ठुलो जिल्ला हो तथा विकासका दृष्टीकोणले राष्ट्रिय सडक संजालमा नजोडिएको अति विकट हिमाली जिल्ला पनि मानिन्छ । ६ नम्बर प्रदेशमा पर्ने हुम्ला जिल्ला उत्तरमा मित्र राष्ट्र चिनको स्वशासित क्षेत्र तिब्बत संगै नेपालकै जिल्ला मुगु, बझाङ र वाजुरा जिल्लाले घेरेर विचमा रहेको अती सुन्दर जिल्लाका रूपमा यस जिल्लालाई लिइन्छ । ७ वटा गाउँपालिका भएको यस जिल्लामा ४४ वडा तथा ५२ वटा मतदान केन्द्र रहेका छन् । मिति २०७४ साल बैशाख ३१ मा सम्पन्न भएको यस जिल्लाको निर्वाचनमा ७ गाउँपालिकाका ४४ वडाहरुमा जम्मा २३४ पद निर्वाचित हुनु पर्नेमा दलित वा अल्पसंख्यकको ९ वटा उम्मेदवारी नपरेका कारण यस जिल्लामा २२५ जना जन प्रतिनिधी निर्वाचित भएका छन् । यस जिल्लाका कुल मतदाता २४,५६२ मध्ये निर्वाचनमा २०,८५५ जनाले भाग लिएका थिए जस अनुसार यस जिल्लामा ८४.९१ प्रतिशत मत खसेको थियो ।

निर्वाचन आयोगको नीति अनुसार सुशासनमा पारदर्शीताको महत्वपूर्ण भुमीका हुने भएकाले यस जिल्लामा पनि "स्थानीय तह निर्वाचन २०७४ एक झलक" नामक पुस्तिका प्रकाशन गरीएको हो । स्थानीय तह निर्वाचन सम्बन्धी सम्पूर्ण जानकारी सरोकारवालाहरुलाई उपलब्ध गराउने उद्देश्यका साथ यो पुस्तकको प्रकाशन गरीएको छ । सबै सरोकारवालाहरुले "स्थानीय तह निर्वाचन २०७४ एक झलक" पुस्तकवाट हुम्ला जिल्लाको स्थानीय तह निर्वाचन सम्बन्धी तथ्याङ्कको जानकारी लिनु हुनेछ भन्ने आशा

स्थानीय तह निर्वाचन, २०७४ : एक झलक

लिएको छु । विगतमा विकासका दृष्टीकोण बाट हेर्दा केही कम विकास भएको यस जिल्लामा आगामी दिनमा विकासको बाटोमा अघि बढोस भन्ने शुभकामना दिन चाहन्छु ।

यहाका प्राकृतिक स्रोत र सम्पदाको उचित प्रयोग संगै व्यवसायिकता गर्दै जाने हो भने यस जिल्लामा विकासले गती लिन पछी पर्ने देखिदैन । जसरी यस जिल्लामा जातिय, भौगोलिक र सास्कृतिक विविधतामा एकता छ त्यसै गरी विकासको पाटोमा पनि एकता रहोस भन्न चाहन्छु ।

अन्त्यमा यस जिल्लाको स्थानीय तह निर्वाचन, २०७४ अत्यन्तै सफल भएको मात्र सकिन्छ । शान्ति सुरक्षा निकै मजबुत भएका कारण कुनै अप्रिय घटना नभएको यस जिल्लामा सफलता पूर्वक निर्वाचन सम्पन्न भएको छ । साथै निर्वाचन घोषणा देखि समापन सम्म निर्वाचन सफल पार्न सहयोग गर्नु हुने निर्वाचन आयोग संगै प्रमुख जिल्ला अधिकारी, सम्पूर्ण सुरक्षा निकाय प्रमुखहरु, सञ्चारकर्मीहरु, जिल्ला स्थित सरकारी तथा गैर सरकारी कार्यालयका कर्मचारीहरु, सरोकारवाला सम्पर्ण सहकर्मीहरु, यस जिल्लामा रहनु भएका आम मतदाताहरु र प्रत्यक्ष वा अप्रत्यक्ष रूपमा स्थानीय तह निर्वाचन, २०७४ लाइ यस जिल्लामा शान्तिपूर्वक सम्पन्न गर्न सहयोग गर्नु हुने सबैलाइ म व्यक्तीगत तर्फबाट र यस जिल्ला निर्वाचन कार्यालय, हुम्लाको तर्फबाट धन्यवाद ज्ञापन संगै शुभकामना दिन चाहन्छु । साथै यस पुस्तिका प्रकाशनमा विभिन्न तवरले सहयोग गर्नु हुने सम्पूर्ण महानुभावहरुमा धन्यवाद दिन चाहन्छु ।



प्रदीप सिंह धामी
जिल्ला निर्वाचन अधिकारी
जिल्ला निर्वाचन कार्यालय हुम्ला

स्थानीय तह निर्वाचन, २०७४ : एक झलक

विषयसूची

क्र स	शिर्षक	पेज नं
१	जिल्लाको भौगोलिक अबस्था	६-१०
२	जिल्लाको नक्सा	११
३	जनसंख्या □ मतदाता सम्बन्धी विवरण	११-१२
४	निर्वाचन कार्यतालिका	१३
५	मतदाता नामावली सम्बन्धी विवरण	१४-२०
६	मतदान स्थलको विवरण	२१-२५
७	मतगणना स्थलको विवरण	२५
८	स्थानीय तह निर्वाचन, २०७४ मा परिचालित जनशक्ति विवरण	२६-२७
९	तालिमको विवरण	२७
१०	मतदाता शिक्षा कार्यक्रम सम्बन्धी विवरण	२७-२८
११	भौतिक सामग्री विवरण	२८
१२	जोखिम व्यवस्थापन	२८
१३	निर्वाचन आचार संहिताको पालनाको स्थिती	२९
१४	मिडियाको विवरण	२९
१५	स्थानीय तह निर्वाचन खर्च सम्बन्धी विवरण	२९
१६	जिल्ला स्थित क्रियाशिल दलहरूको विवरण	३०
१७	जिल्ला स्थित कार्यालयहरूको विवरण	३०-३१
१८	जिल्ला स्थित सुरक्षा निकायहरूको विवरण	३१
१९	निर्वाचन सामग्री ढुवानी सम्बन्धी विवरण	३१
२०	स्थानीय तह निर्वाचन, २०७४ मा भाग लिने मतदाता संख्या र मतदान सम्बन्धी विवरण	३२-३३
२१	स्थानीय तह निर्वाचन २०७४ का परिणाम	३४-५४
२२	पर्यवेक्षण सम्बन्धी विवरण	५४
२३	अनुगमन सम्बन्धी विवरण	५४
२४	बदर मतको प्रकृती	५४

२५	मुख्य मुख्य समस्या र चुनौतीहरु	५४
२६	आगामी निर्वाचनका लागि सल्लाह र सुझावहरु	५४

खण्ड-क

१. भूमिका :

हुम्ला जिल्ला : संक्षिप्त परिचय

१.१ जिल्ला परिचय

हुम्ला जिल्ला वर्तमान संघिय संरचना अनुसार प्रदेश नं ६ अन्तर्गत कर्णाली अञ्चलको उत्तर पश्चिम भागमा अवस्थित छ । भौगोलिक क्षेत्रको हिसावले नेपालको दोश्रो ठूलो जिल्ला र जनघनत्वको हिसावले सबभन्दा कम जनघनत्वको दोश्रो श्रेणीमा यो जिल्ला पर्न आउँछ । मानव विकास सूचाकाङ्कको हिसावले हुम्ला जिल्ला एचडिआई भ्यालु ०.४३२ सहित ७४ औ स्थानमा रहेको छ ।

अझैसम्म पनि यो जिल्ला सडकको राष्ट्रिय सञ्जालमा जोडिन सकेको छैन । त्यसैले यो जिल्लाको विकासको प्रवेशद्वार अझै सम्म खुल्न सकेको छैन भन्न सकिन्छ । राष्ट्रिय सडक संजालसंग नजोडिएकोले जिल्लामा उपलब्ध श्रोत साधनलाई प्रभावकारी ढंगले उपयोग गर्न गर्न सकिएको छैन ।

यस जिल्लाको सदरमुकाम सिमकोट हो र यसलाई तिब्बतको सिमासँग सडक यातायातले जोड्ने प्रयास गरिएको छ भने नेपालको अन्य ठाउँबाट पुग्ने साधन भनेको नेपालगञ्ज सिमकोट तथा सुर्खेत सिमकोटको हवाई मार्ग मात्र हो ।

१.२ प्रशासनिक तथा राजनीतिक विभाजन

भौगोलिक अवस्थिति हेर्दा हुम्ला जिल्ला २९° ३५" देखि ३०° ५७" उत्तरी अक्षांश र ८१° १८" देखि ८२° १०" मिनेट पूर्वी देशान्तर सम्म फैलिएको छ । कूल ५,६५५ वर्ग किलोमिटर क्षेत्रफल ओगटेको यस जिल्ला नेपालमा डोल्पा पछिको दोश्रो ठूलो क्षेत्रफल भएको जिल्ला हो । हुम्ला समुद्र सतहबाट १,५२४ मिटर देखि ७,३३७ मिटरमा उचाइमा अवस्थित रहेको यस जिल्लाको पूर्वमा मुगु, दक्षिणमा बाजुरा र मुगु, उत्तरमा चीनको स्वशासित क्षेत्र तिब्बत र पश्चिममा बझाङ्ग र चिनको स्वशासित क्षेत्र तिब्बत पर्दछन् । भौगोलिक क्षेत्र र बनौटको हिसावले हेर्दा यस जिल्लालाई उच्च हिमाली क्षेत्र, उच्च पहाडी क्षेत्र र पहाडी तथा नदीको बेसी क्षेत्र गरी ३ भागमा बाँडिएको छ ।

प्रशासनिक हिसावले हेर्दा हुम्ला जिल्ला संघिय संरचना अनुसार प्रदेश नं ६ अन्तर्गत कर्णाली अञ्चलमा पर्दछ । सात गाउँपालिकामा विभाजित हुम्ला जिल्लामा एक मात्र निर्वाचन क्षेत्र रहेको छ । यस जिल्लाको सदरमुकाम सिमकोट हो जुन समुद्र सतह देखि २९४५ मिटर उचाईमा अवस्थित छ ।

१.३ हुम्ला जिल्लाको प्रशासनिक विभाजन

प्रदेश नं. ६

गाउँपालिका संख्या : ७

निर्वाचन क्षेत्र : १

स्थानीय तह निर्वाचन, २०७४ : एक झलक

क्र.सं.	स्थानीयतहको नाम	वडासंख्या	महिला	पुरुष	जम्मा
१	अदानचुली गाउँपालिका	६	३५७५	३५६५	७१४०
२	खार्पुनाथ गाउँपालिका	५	३०४५	३०००	६०४५
३	चंखेलीगाउँपालिका	६	२७२९	२८१२	५५४१
४	ताँजाकोट गाउँपालिका	५	३०१६	२९६०	५९७६
५	नाम्खा गाउँपालिका	६	२११३	२१३७	४२५०
६	सर्केगाड गाउँपालिका	८	४८९१	४९७७	९८६८
७	सिमकोट गाउँपालिका	८	५६५६	६३८२	१२०३८
जम्मा		४४	२५०२५	२५८३३	५०८५८

१.४ जिल्लाको ऐतिहासिक पृष्ठभूमी

नेपाल राज्यको कर्णाली अञ्चलमा पर्ने हुम्ला जिल्ला एक उच्च सम्भावना भएको हिमाली जिल्लाको रूपमा चिनिन्छ । यो जिल्ला देशको सुदुर उत्तर पश्चिममा पर्दछ र देशको उत्तरी विन्दु यारी पनि यही जिल्लामा पर्दछ । सन् १३९३ मा मेदिनी बर्मा जुम्लाका शासक भएपछि जुम्लाको शासित प्रदेश हुम्लालाई आफ्नो ज्वाँई बलिराज शाहीलाई दिएका थिए । यिनैको वंशजले सन् १७३६ सम्म यस प्रदेशमा शासन गरे । बहादुर शाहको कालमा बि.सं.१८४६ मा जुम्लालाई गोर्खाली फौजले विजय गरेपछि पनि जुम्ला शासित थियो । भक्ति थापाको नेतृत्वमा आएको फौजले यो विद्रोह दबाउनुको साथै तिब्बतको खोजेरसम्मको भू-भागलाई नेपालको प्रशासकीय क्षेत्रको रूपमा मिलाएका थिए । तिब्बतको ताक्लाकोट उत्तर पश्चिममा अत्याधिक रूपमा बसेका नेपालीहरूको स्थितिबाट पनि भक्ति थापाले तिब्बतका अरु भागहरू नेपालमा मिलाएका थिए भन्ने स्पष्ट हुन्छ । वि.सं. २०१८ सालमा भएको नेपाल अधिराज्यको राजनैतिक विभाजनमा हुम्ला एउटा स्वतन्त्र जिल्लाको रूपमा स्थापित हुन पुग्यो । यस जिल्लाको नामाकरणको एउटा रोचक प्रसंग रहेको छ । अनगिन्ती हिम श्रृङ्खलाहरूले भरिएको यो जिल्लाको नामाकरण पनि यसैको सेरोफेरोमा आधारित छ । एक थरिको मत अनुसार यसै जिल्लामा अवस्थित प्रसिद्ध तिर्थ स्थल खार्पुनाथमा प्राचिनकालमा कोटिहोम लगाएको हुनाले यहि होम लगाएको अर्थात होम ाला बाट अपभ्रंश भइ हुम्ला भएको भन्ने भनाइ रहेको छ भने एको थरिको भनाइअनुसार हुल्म लडरिग अर्थात सांगुरो नदिबाट अपभ्रंश भइ हुम्ला भएको भन्ने भनाइ रहेको छ । यसका अतिरिक्त हुण जातिहरूले यही बाटो भएर लहा भङ्ग्याङ्ग काटेर तिब्बत क्षेत्रमा प्रवेश गरेको हुनाले हुण र लहा बाट हुम्ला भएको भन्ने पनि भनाइ रहेको छ ।

१.५ भू-क्षय, उर्वराशक्ति र माटोको वनावट

नेपालको अन्य जिल्लासँग यस जिल्लालाई तुलना गर्दा कृषि उत्पादनका हिसाबले कुनै पनि किसिमले कृषि उत्पादनमा प्रयोगमा आउन नसक्ने जिल्लाको आधा जति भू-भाग करिब ३०७२ वर्ग कि.मि. क्षेत्रफलचट्टानले ढाकेको छ। यसर्थ यहाँको माटोको बनौट खेती योग्य नभै चट्टान, ग्राभेल र हिउँले ढाकेको छ। फलस्वरूप खेतीपातीका लागि जग्गाको अभाव रहेको छ र वन जङ्गलले ढाकेको अति भिरालो जग्गामा पनि खोरिया फँडानी गरेर खेती गर्ने गरिएको कारण उक्त जग्गा क्षयीकरण भएर मरुभूमिमा परिणत हुँदै गई रहेको छ। यसका साथै यहाँ पनि अन्य क्षेत्रमा भन्दा वर्षा कम हुने कारण पनि खेतीपाती गर्न त्यति संभव देखिँदैन तर खोरियाको रूपमा भए पनि केही भागमा मानिसहरू खेतीपाती गरेको पाइन्छ। वास्तवमा यहाँ खेतीको लागि योग्य जमिन नै उपलब्ध छैन। तसर्थ यहाँ खाद्यान्नको अभाव रहन्छ। यहाँ जमिनको वैज्ञानिक उपयोगको आधारमा फलफुल, वन, चरन तथा पशुपालन गर्न उपयुक्त देखिन्छ।

सिमित मात्रामा भए पनि यस जिल्लामा अन्य जिल्ला जस्तै धान, मकै, कोदो, फापर, गहुँ, र जौको खेती गरिन्छ भने आलू यहाँको मुख्य खाद्यान्नको रूपमा रहेको छ। यस जिल्लाको अधिकांश कृषि क्षेत्रमा उवा मुल खाँद्यान्नको रूपमा लगाउने गरिएको पाइन्छ। माटोको प्रकार तथा बनौटले हिसाबले जिल्लालाई निम्नानुसार तीन भाग तथा क्षेत्रमा बाँडिएको छ।

१ **दक्षिणतिरको होचो क्षेत्र**: नदि किनारमा अवस्थित तुलनात्मक रूपमा समथर भू-भागमा नदी नालाले बगाएर ल्याएको मलिलो माटो भएको क्षेत्र हो। यहाँ पाँगो, दोमट तथा बलौटे माटो पाइन्छ, जसमा धान, गहुँ र मकै खेती गरिन्छ। साथै वन-जङ्गल पनि यस क्षेत्रमा पाइन्छ।

२ **उच्च क्षेत्र** : उच्च भू-भाग र अग्ला टाकुरा भएको यस क्षेत्रमा धेरै जसो ठाउँमा बाह्र महिना हिउँले ढाकेको हुन्छ। धेरै जसो भाग चट्टान रहेको छ भने केही भागमा वन-जङ्गल पनि रहेको छ। यहाँ खास गरी गेग्रान र बलौटे माटो पाइन्छ।

३ **सदरमुकाम वरीपरिको क्षेत्र** : यस क्षेत्रमा बलौटे र ढुङ्गा मिसिएको माटो पाइन्छ। यस क्षेत्रमा फापर, गहुँ, जौ, कागुनो, उवा, चिनो, कोदो, सिमी र आलुको खेती गरिएको पाइन्छ।

उच्च हिमाली हावापानीका कारण यहाँ धेरै वर्षा नहुने भएकोले यहाँ वर्षाको कारण हुने भू-क्षयको मात्रा न्युन रहेको छ। तर अति भिरालो भू-भाग, खोरिया फडानी गरी खेती गर्ने चलन र धेरै संख्यामा नदीनाला रहेको कारण भू-क्षयको समस्या पनि विद्यमान छ। यसका साथै हिउँद याममा हिउँ पहिरो जाने गर्दा भू-क्षय हुने गर्दछ। तर अन्य जिल्ला जस्तो भू-क्षय र नदी कटानको समस्यारहेको छैन।

१.६ जलवायु

हिमाली जिल्लाको रूपमा चिनिएको हुम्ला जिल्ला पर्यावरणीय क्षेत्र तथा जलवायुको हिसाबले हेर्दा पनि उच्च पहाडी, मध्य पहाडी र होचो नदीतट तथा बेंशी क्षेत्र गरी ३ भागमा विभाजन भएको हुँदा यहाँको जलवायुमा पनि सोही अनुसारको भिन्नता पाइन्छ। समुद्र सतहको १,५२४ मिटर देखि ७,३३७ मिटर सम्मको उचाईमा अवस्थित यस जिल्लामा शितोष्ण, समशितोष्ण र उतोष्ण तीनै किसिमको हावापानी पाइन्छ। यस जिल्लाको अधिकतम तापक्रम, १०^० देखि २५^० सेल्सियस र न्यूनतम तापक्रम -१०^० देखि -२८^०

सम्म पुग्ने गर्दछ । यस जिल्ला नेपालको सुदुर उत्तर पश्चिम भेगको हिमाली भागमा अवस्थित रहेको हुँदा तुलनात्मक रूपमा यहाँ वर्षा कम हुन्छ । यहाँको वार्षिक औषत वर्षा २५.४ देखि १४६.९ मिमि सम्म भएको पाइन्छ ।

विविधतापूर्ण हावापानी र भू-प्राकृतिक संरचनाका कारणले गर्दा नेपालको अन्य उच्च पहाडी जिल्ला जस्तै यहाँको हावापानी पनि विषम र विविधतापूर्ण रहेको पाइन्छ । उचाईको भिन्नता र पहाडी ढालको उत्तरी तथा दक्षिणी पाटाहरुमा समेतमा पनि हावापानीमा भिन्नता पाइन्छ र जिल्लाका चारैतिर अग्ला लेक तथा पहाडहरुमा प्रायः बाह्रै महिना हिउँ जमिरहन्छ । यस जिल्लामा अग्ला हिमाल, पहाड र लेक भएको हुँदा जलश्रोत र पर्यावरणीय विविधतामा धनी रहेको यस क्षेत्रमा बाह्रै महिना हिउँ जमेको हुन्छ भने अन्य उच्च पहाडी भागमा पनि हिउँदको समयमा हिउँ पर्दछ ।

१.७ जलभण्डार

हुम्ला जिल्ला जलश्रोतको धनी जिल्लाको रूपमा रहेको छ । नेपालको सबभन्दा लामो नदी कर्णाली तिब्बतबाट यारी नाका भएर प्रवेश गरी लगभग हुम्ला जिल्लालाई बीच पारेर बगेको छ । यसको साथै यहाँ १०० भन्दा बढी हिमालबाट हिउँ पग्लेर बग्ने स्थायी श्रोत भएका नदीहरु, २० भन्दाबढी प्राकृतिक रूपले रमणीय र साँस्कृतिक रूपले महत्वपूर्ण तालतलैया, मुल तथा झरनाहरु रहेका छन् ।

१.८ मुख्य चाडपर्वहरु

यस जिल्लामा हिन्दु र बौद्ध धर्मालम्बीहरुको वसोवास रहेकोले राष्ट्रिय चाडपर्वहरु दशै, तिहार, माघे संक्रान्ती चैतेदशै आदि जस्ता चाडपर्वको साथै स्थानीय चाडपर्वहरु पनि मनाउने प्रचलन रहेको छ । स्थानीय चाडपर्वमा साउने संक्रान्ती, अनन्ते पूर्णिमा (ईन्द्र जात्रा), गौरा पर्वलाई दशै-तिहार भन्दा पनि धुमधाम साथ मनाउने गरिन्छ । यस चाडमा स्थानीय देउडा लोक नृत्य महिला र पुरुषको समूह बनाई गाउने तथा नाच्ने गरिन्छ । बौद्ध धर्मालम्बीहरुले ल्होसार, माने र रलिङ्ग पूर्णिमा आदि धुमधाम साथ मनाउने गर्दछन् ।

१.९ भेषभुषा

यस जिल्लामा पाईने हावापानीको विविधताका कारण रहन सहन र भेषभूषामा पनि विविधता रहेको पाइन्छ । हुम्ला जिल्लाको भौगोलिक वनावटलाई मुख्यतया तीन भागमा बाँडेर हेर्दा जिल्लाको उत्तरी भागका गाउँहरुमा प्राय हिउ पर्ने र अत्यधिक जाडो हुने गर्दछ भने सो क्षेत्रमा सबै बौद्ध धर्मावलम्बीहरुको वसोवास भएको हुदा भेषभूषामा वख्खु, पाखोको सुरुवाल, दोचा लगाउने गरेको पाइन्छ भने जिल्लाको मध्य भागमा केही न्यानो हावापानी हुने हुदा र प्राय जसो हिन्दु धर्मावलम्बीहरुको वसोवास भएकोले दौरा सुरुवाल, कोट, चोलो, धोती तथा पेण्ट, सर्ट लगाउने गर्छन् ।

यस जिल्लाका महिलाहरुले स्थानीय परम्परागत गरगहनाका साथै आधुनिक गरगहना समेत लगाउने प्रचलन रहेको छ । स्थानीय गरगहनामा पोते, कौडाका माला, मुगा र सिक्काका माला साथै फुली वुलाकी, टोप औठी आदि लगाउने गरेको पाइन्छ भने बौद्ध धर्म मान्ने महिलाहरुले कानमा आडगुल, गलामा मोतीका माला र औँलामा औठी लगाउने गर्दछन् ।

१.१० मूल्य, मान्यता र विश्वास

यस जिल्लाका हिन्दु तथा बौद्ध धर्मावलम्बीहरू दुवैमा धामी, झाक्री तथा लामामा विश्वास रहेको पाइन्छ । प्रायः जसो ग्रामिण भेगका घर परिवारका सदस्य विरामी पर्दा कृषि तथा पशुमा समस्या देखा पर्दा समेत धामी, झाक्री तथा लामाबाट उपचार गर्ने प्रचलन रहेको छ ।

दुवै धर्मावलम्बीहरूले आ-आफ्नो संस्कार अनुसार जन्म देखि मृत्यूसम्मका विभिन्न संस्कारहरू जस्तै न्वारान, पास्नी, व्रतवन्ध, विवाह र मृत्यु पछि काजक्रिया गर्ने चलन रहेको पाइन्छ । मृत्यु पश्चात लाशलाई जलाउने र बच्चाहरूको भए जमिनमा गाड्ने चलन रहेको छ । मृत्यु हुँदा प्रायः १२ दिन काजक्रिया बसी १३ औं दिनमा क्रिया सक्ने चलन रहेको छ । वुवा मर्दा एक वर्षसम्म मासु नखाने र आमा मर्दा १ वर्षसम्म दुध नखाने चलन पनि रहेको छ । बौद्ध धर्मावलम्बीहरूको भने लाश लाई लामाले जोखाना हेरी जलाउने जमिनमा पुर्ने वा काटेर चिल वा गिद्धलाई खुवाउने प्रचलन रहेको पाइन्छ । हिन्दु धर्मावलम्बी महिलाहरूमा नछुने(छुइ) हुँदा अछुत भै ७ दिनसम्म र सुत्केरी हुँदा १५ देखि ४५ दिनसम्म पशु गोठमा राख्ने र त्यहीँ खाना दिने प्रचलन रहेको छ । हिन्दु धर्मावलम्बीहरूले छोरा जन्मेमा धुमधामसाथ पुरेत लगाई ९ दिनमा न्वारन गर्ने र छोरी भएमा ६ दिनमा नै न्वारन गर्ने प्रचलन रहेको पाइन्छ । केटाहरूको ७ देखि १६ वर्षको उमेरमा व्रतवन्ध गर्ने गरिन्छ भने त्यस पछि ब्राह्मण, शाही, ठकुरी जस्ता कथित माथिल्लो जातकाले आफु भन्दा तल्लो जातले छोएको नखाने परम्परा भए पनि हाल क्रमशः हट्दै गएको पाइन्छ । यस जिल्लामा हालसम्म पनि छुवाछुतको चलन रही रहेको पाइन्छ ।

१.११ वैवाहिक प्रचलन तथा विवाह पद्धती

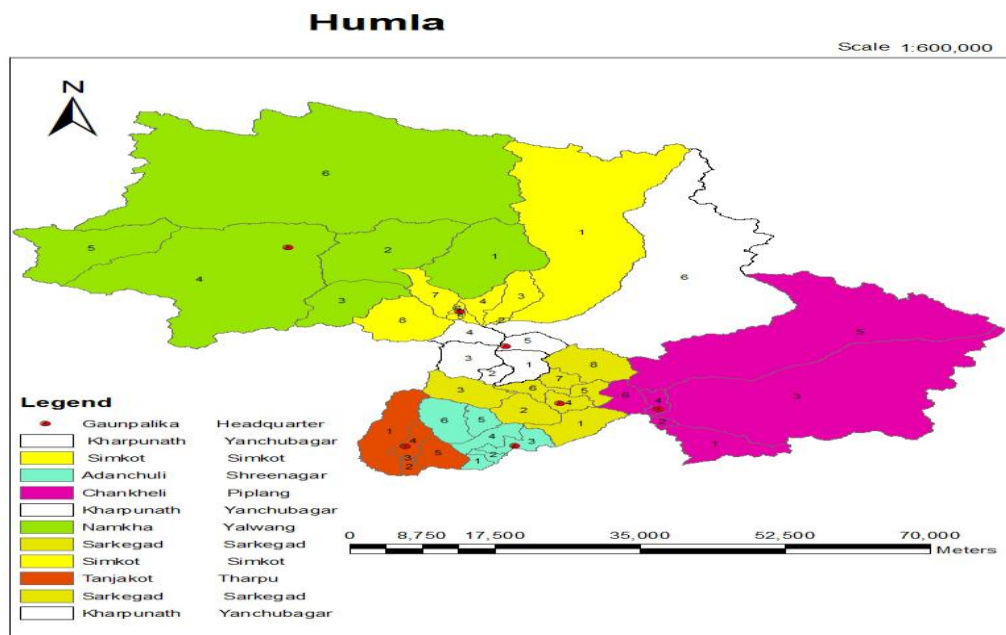
यस जिल्लामा विवाह पद्धति परम्परागत ढङ्गले नै हुने गरेको पाइन्छ । जसले गर्दा वाल विवाह अझैसम्म पनि प्रचलनमा रहेको पाइन्छ । प्रायः विवाहको उमेर १६ वर्ष देखि २० वर्षसम्म गर्ने प्रचलन रहेको छ । ब्राह्मण जातीले छोरीको विवाह महिनावारी नहुदै गरी दिने प्रचलन अझै कायमै रहेको पाइन्छ । यस जिल्लामा रहेका लामा जातीहरूमा अझै बहुपति प्रथाको प्रचलन रहेको पाइन्छ । आधुनिक जीवनको प्रभावसँगै यो प्रचलन विस्तारै हट्दै गएको पाइन्छ ।

१.१२ मठ, मन्दिर र गुम्वाहरू

यस जिल्लामा रहेका ७ वटा गाउँपालिका मध्ये नाम्खा गाउँपालिकामा सबै बौद्ध धर्मावलम्बीहरूको बसोबास रहेको छ साथै सिमकोट गाउँपालिका अन्तर्गत ठेहे, बरगाउँ, बुराउँसे र सिमकोटमा समेत बौद्ध धर्मावलम्बीहरूको बसोबास रहेको छ भने अन्य गाउँपालिकाहरूमा भने क्षेत्री जातिको बाहुल्यता रहेको छ ।

यस जिल्लाका सात गाउँपालिकाहरू मध्ये बौद्ध धर्मावलम्बीहरूको बसोबास रहेको नाम्खा र सिमकोट हुन भने अन्य गाउँपालिकाहरूमा क्षेत्री जातिको बाहुल्यता रहेको छ । यस जिल्लामा हिन्दुहरूका प्रचलित मन्दिरहरूमा खार्पुनाथ, महादेवल मन्दिर, लवासुर माडु, भगवती माडु आदि रहेका छन् भने बौद्ध धर्मावलम्बीहरूको गुम्वाहरूमा रलिङ्ग गुम्वा, याल्वाङ्ग गुम्वा, रिङ्गिलिङ्ग गुम्वा आदि प्रमुख रूपमा रहेका छन् ।

२. जिल्लाको नक्सा (स्थानीय तह अनुसार)



३ जनसंख्या तथा मतदाता सम्बन्धि विवरण :

३.१ जनसंख्या सम्बन्धी विवरण (जनगणना २०६८ अनुसार) :

क्र.सं	स्थानीय तहको नाम	महिला	पुरुष	जम्मा
१	अदानचुली गाउँपालिका	३५७५	३५६५	७१४०
२	खार्पुनाथ गाउँपालिका	३०४५	३०००	६०४५
३	चंखेलीगाउँपालिका	२७२९	२८१२	५५४१
४	ताँजाकोट गाउँपालिका	३०१६	२९६०	५९७६
५	नाम्खा गाउँपालिका	२९१३	२९३७	४२५०
६	सर्केगाड गाउँपालिका	४८९१	४९७७	९८६८
७	सिमकोट गाउँपालिका	५६५६	६३८२	१२०३८
	जम्मा	२५०२५	२५८३३	५०८५८

स्थानीय तह निर्वाचन, २०७४ : एक झलक

३.२ स्थानीय तहको संक्षिप्त विवरण :

क्र.सं.	स्थानीय तहको नाम	वडा संख्या	मतदान स्थल संख्या	मतदान केन्द्र संख्या	मतदाता संख्या			निर्वाचित पदाधिकारी संख्या		कैफियत
					महिला	पुरुष	जम्मा	गाउँ सभा	गाउँ कार्यपालिका	
१	अदानचुली गाउँपालिका	६	६	६	१६८४	१७५७	३४४१	३२	६	
२	खार्पुनाथ गाउँपालिका	५	५	५	१३७२	१५३९	२९११	२७	६	
३	चंखेली गाउँपालिका	६	७	७	१३०७	१३७७	२६८४	३१	६	
४	ताँजाकोट गाउँपालिका	५	५	५	१४६८	१५४०	३००८	२६	६	
५	नाम्खा गाउँपालिका	६	१०	१०	११४०	११६०	२३००	२६	५	दअ सदस्यको १ पदमा उम्मेदवारी नपरेको
६	सर्केगाड गाउँपालिका	८	११	११	२३८४	२६२७	५०११	४२	६	
७	सिमकोट गाउँपालिका	८	८	८	२५११	२६९६	५२०७	४१	६	
जम्मा		४४	५२	५२	११८६६	१२६९६	२४५६२	२२५	४१	

स्थानीय तह निर्वाचन, २०७४ : एक झलक

४ निर्वाचन कार्यतालिका :

स्थानीय तह निर्वाचन, २०७४ पहिलो चरणको निर्वाचन कार्यक्रम

क्र.सं	कार्यक्रम	मिति		समय		स्थान	कैफियत
		देखि	सम्म	देखि	सम्म		
१	उम्मेदवारको मनोनयनपत्र दर्ता गर्ने	२०७४/११/१९		१०.००	१७.००	मुख्य/निर्वाचन अधिकृतको कार्यालय गाउँपालिका/नगरपालिका केन्द्र	
२	मनोनयनपत्र दर्ता भएको उम्मेदवारको सूची प्रकाशन गर्ने	२०७४/११/१९			१७.३०	ऐ. ऐ.	
३	उम्मेदवारको विरोधमा उजुरी दिने	२०७४/११/२०		१०.००	१३.००	ऐ. ऐ.	
४	मनोनयनपत्र जाँच गर्ने	२०७४/११/२०	२०७४/११/२१	२०७४/११/२० को १३.००	२०७४/११/२१ को ११.३०	ऐ. ऐ.	
५	मनोनयन भएको उम्मेदवारको नामावली प्रकाशन गर्ने	२०७४/११/२१		११.३०	१३.००	ऐ. ऐ.	
६	उम्मेदवारले नाम फिर्ता लिने	२०७४/११/२१		१३.००	१७.००	ऐ. ऐ.	
७	उम्मेदवारको अन्तिम नामावली प्रकाशन गर्ने	२०७४/११/२२		१०.००	११.००	ऐ. ऐ.	
८	उम्मेदवारलाई निर्वाचन चिह्न प्रदान गर्ने	२०७४/११/२२		११.००	१७.००	ऐ. ऐ.	
९	मतदान गर्ने	२०७४/११/२१		०७.००	१७.००	सम्बन्धित मतदान केन्द्र	

द्रष्टव्य :

- निर्वाचन अधिकृतले गाउँपालिका/नगरपालिका वडाभित्रका सबै मतदान केन्द्रमा मतदान भएका सबै मतपेटिका मतदान अधिकृतबाट प्राप्त गरेपछि मतगणना कार्य सुरु गर्नेछ।
- मतगणना कार्य समाप्त भएपछि निर्वाचन परिणाम घोषणा गरिनेछ।

स्थानीय तह निर्वाचन, २०७४ : एक झलक

खण्ड-ख

५. मतदाता नामावली सम्बन्धी विवरण :

५.१ मतदाताको उमेर अनुसारको लैंगिक विवरण :

तह	वडा	मतदातासंख्या			१८ वर्षमुनि*		१८-२४		२५-४०			४१-६०		६१-७५		७५ माथि			जम्मा
		पुरुष	महिला	जम्मा	पुरुष	महिला	पुरुष	महिला	पुरुष	महिला	ते.लि.	पुरुष	महिला	पुरुष	महिला	पुरुष	महिला	ते.लि.	
अदानचुली	१	२५७	२५७	५१४	५	४	२९	२६	११७	१११	०	८५	८२	२१	३०	५	८	०	५२३
अदानचुली	२	३४४	३४३	६८७	५	४	७४	४३	१४२	१५२	०	१०५	१००	२१	३९	२	९	०	६९६
अदानचुली	३	३४१	३१५	६५६	६	६	८४	४५	११७	१३५	०	१०१	९२	३७	३७	२	६	०	६६८
अदानचुली	४	२१६	२१५	४३१	४	५	३५	१७	९५	९८	०	६५	६६	२०	२३	१	११	०	४४०
अदानचुली	५	३३६	३३१	६६७	३	०	४४	३२	१४७	१७१	०	१०१	८५	३६	३२	८	११	०	६७०
अदानचुली	६	२६३	२२३	४८६	३	१	३८	२०	१२१	१०३	०	७७	६४	२४	३३	३	३	०	४९०
खार्पुनाथ	१	४२७	३८७	८१४	६	२	५७	३१	१७९	१७४	०	१२७	११८	५६	५५	८	९	०	८२२
खार्पुनाथ	२	२०६	१५३	३५९	१	१	३०	११	७८	७३	०	७३	४९	२१	१८	४	२	०	३६१
खार्पुनाथ	३	२२७	२०२	४२९	२	१	२६	११	८९	८५	०	८९	७६	२१	२५	२	५	०	४३२
खार्पुनाथ	४	२९१	२८४	५७५	३	०	४६	२२	११८	१३७	०	९१	७०	२७	४९	९	६	०	५७८
खार्पुनाथ	५	३८९	३४६	७३५	४	२	४०	२६	१५९	१६९	०	१३३	१०५	४६	३८	११	८	०	७४१

स्थानीय तह निर्वाचन, २०७४ : एक झलक

चंखेली	१	१५२	१३६	२८८	०	२	१८	१०	६५	७८	०	५९	३७	९	९	१	२	०	२९०
चंखेली	२	३३३	३०९	६४२	१	०	४८	३१	१२४	१५२	०	१३१	९८	२६	२५	४	३	०	६४३
चंखेली	३	२५२	२०८	४६०	१	०	४१	१४	८९	१०१	०	८६	६६	३३	२४	३	३	०	४६१
चंखेली	३	६२	५१	११३	०	०	९	६	२३	२३	०	२३	१५	७	५	०	२	०	११३
चंखेली	४	२००	२१९	४१९	२	३	२८	३१	७७	१०३	०	७४	५४	२१	२६	०	५	०	४२४
चंखेली	५	८५	८७	१७२	०	०	४	९	३६	३९	०	२५	२६	१८	१३	२	०	०	१७२
चंखेली	६	२९४	२९७	५९१	२	२	४५	३३	१०३	१२३	०	१०८	९१	३०	४२	८	८	०	५९५
ताँजाकोट	१	२१७	२११	४२८	१	५	३८	३३	७९	९७	०	७४	५३	२४	१८	२	१०	०	४३४
ताँजाकोट	२	३०१	२९३	५९४	२	४	३७	३३	९७	११५	०	११७	९१	४८	३४	२	२०	०	६००
ताँजाकोट	३	४५५	४१८	८७३	७	४	८०	३४	१८५	२०२	०	१३६	११९	४९	४८	५	१५	०	८८४
ताँजाकोट	४	३२०	२९८	६१८	५	५	६१	३०	११४	१३५	०	११२	९६	३०	२९	३	८	०	६२८
ताँजाकोट	५	२४९	२४८	४९७	३	०	३४	२६	११०	१३१	०	७३	६१	२९	२६	३	४	०	५०८
नाम्खा	१	३०२	२५८	५६०	४	१	३७	२०	१३२	११३	०	९६	८३	३१	३६	६	६	०	५६५
नाम्खा	२	२०३	१५४	३५७	०	०	१५	१५	९५	७२	०	६३	४६	२५	१४	५	७	०	३५७
नाम्खा	३	१८९	१६६	३५५	१	०	२१	९	५८	६७	०	६९	५४	३२	३१	९	५	०	३५६
नाम्खा	४	८७	१०७	१९४	०	२	६	८	३९	४८	०	३०	३३	१२	१६	०	२	०	१९६
नाम्खा	४	४७	५५	१०२	०	०	१	२	२७	२२	०	१४	१३	३	१२	२	६	०	१०२
नाम्खा	५	५५	७४	१२९	०	१	१	१	३४	३७	०	१२	२२	७	१३	१	१	०	१३०
नाम्खा	५	९०	७८	१६८	०	०	७	४	४८	३३	०	२५	२९	१०	९	०	३	०	१६८
नाम्खा	६	७७	८९	१६६	०	०	९	२	१९	३५	०	३३	३६	८	१६	८	०	०	१६६
नाम्खा	६	८०	१०८	१८८	०	१	११	६	३७	३८	०	२४	४८	६	६	२	१०	०	१८९
नाम्खा	६	३०	५१	८१	०	०	३	३	६	१५	०	११	२१	८	८	२	४	०	८१
सर्केगाड	१	१०१	८८	१८९	२	०	१७	५	३३	३६	०	३६	३०	१४	१३	१	४	०	१९१

स्थानीय तह निर्वाचन, २०७४ : एक झलक

सर्केगाड	१	४३०	३६३	७९३	३	३	४५	१३	१५९	१४६	०	१६५	१४५	५४	५४	७	५	०	७९९
सर्केगाड	२	३२५	२८८	६१३	१	०	४२	२४	१२९	१४१	०	१०५	८४	४०	२८	९	११	०	६१४
सर्केगाड	३	२२३	१९३	४१६	०	१	२५	१०	९२	९४	०	७८	६९	२५	१४	३	६	०	४१७
सर्केगाड	४	२९७	२७०	५६७	४	२	६२	४३	१०४	१११	०	८३	८०	४७	३५	१	१	०	५७३
सर्केगाड	५	७३	८९	१६२	०	२	३	११	३८	३७	०	२२	२५	७	१४	३	२	०	१६४
सर्केगाड	५	१७९	१५७	३३६	०	०	२९	१९	७५	६६	०	५४	४७	१९	२२	२	३	०	३३६
सर्केगाड	६	१२५	१२७	२५२	०	०	१५	९	५८	६६	०	४१	३४	९	१७	२	१	०	२५२
सर्केगाड	६	१९७	१८६	३८३	१	०	२७	१३	७८	८१	०	६३	५०	२४	३३	५	९	०	३८४
सर्केगाड	७	३८७	३४१	७२८	६	०	४९	२५	१५९	१६८	०	१२८	१०३	४५	३७	६	८	०	७३४
सर्केगाड	८	२९३	२८२	५७५	१	०	२१	१४	१३७	१३५	०	९१	९०	३८	३६	६	७	०	५७६
सिमकोट	१	२४७	२१९	४६६	१	१	२७	२०	९७	८४	०	७१	७१	३९	३१	१३	१३	०	४६८
सिमकोट	२	३९५	४००	७९५	४	१	३७	२०	१६६	१८९	०	१२९	१२४	५५	५९	८	८	०	८००
सिमकोट	३	३७४	३१३	६८७	०	३	४२	३७	१२३	९४	०	१२७	११२	६५	५२	१७	१८	०	६९०
सिमकोट	४	२७६	२६२	५३८	०	३	३९	३४	१०५	९३	०	८९	८६	४०	३४	३	१५	०	५४१
सिमकोट	५	२९१	२८१	५७२	१	२	४२	३६	१२३	११०	०	९१	९९	२९	२८	६	८	०	५७५
सिमकोट	६	१७२	१८०	३५२	१	०	२९	१४	७१	८३	०	५२	६४	१९	१९	१	०	०	३५३
सिमकोट	७	४८४	४५३	९३७	०	१	६१	३९	१८८	२१३	०	१७२	१३५	५८	५८	५	८	०	९३८
सिमकोट	८	४५७	४०३	८६०	१	०	४७	१९	१९०	१९०	०	१४६	११८	६६	६३	८	१३	०	८६१
जम्मा	१२७०३	११८६६	२४७६९	९७	७५	१७१६	१०४९	५०८४	५३२४	०	४१८५	३६६५	१४८९	१४८६	२२९	३४२	०	२४७४९	

*१६ वर्ष पूरा भई १८ वर्ष भन्दा कम उमेर भएका मतदाता नामावलीमा दर्ता भएका

स्थानीय तह निर्वाचन, २०७४ : एक झलक

५.२ मतदाताको शैक्षिक विवरण :

तह	वडा	SLC		HighSchool		PCL		plus2		bachelor		master		mphil		phd		under SLC	
		पुरुष	महिला	पुरुष	महिला	पुरुष	महिला	पुरुष	महिला	पुरुष	महिला	पुरुष	महिला	पुरुष	महिला	पुरुष	महिला	पुरुष	महिला
अदानचुली	१	२५	६	०	०	१०	०	११	४	५	१	१	०	०	०	१	१	११	३
अदानचुली	२	५५	१०	०	०	१७	५	२७	६	२	३	३	१	०	०	०	१	९	३
अदानचुली	३	५५	१०	१	०	८	४	२४	९	५	०	४	०	१	०	०	१	३१	६
अदानचुली	४	१८	५	१	०	१४	३	१५	२	१	०	१	०	०	०	०	०	३०	६
अदानचुली	५	३७	६	१	०	१५	९	६	२	६	२	१	०	०	०	०	०	१७	७
अदानचुली	६	१९	३	०	०	११	३	७	३	२	०	०	०	०	०	०	०	२५	८
खार्पुनाथ	१	४१	१३	१०	७	१९	५	१९	२	९	१	५	१	०	०	०	०	३४	७
खार्पुनाथ	२	१८	१२	३	०	११	०	६	०	२	०	१	०	०	०	०	०	३७	३
खार्पुनाथ	३	१५	३	१२	१	६	१	७	२	४	०	१	०	०	०	०	०	२२	५
खार्पुनाथ	४	२७	६	१०	३	२८	४	९	१	१३	१	५	२	०	०	०	०	३८	९
खार्पुनाथ	५	३६	१२	१	२	१८	११	१५	२	१६	२	१०	२	०	०	०	०	४७	१७
चंखेली	१	२०	५	०	०	६	३	३	०	२	०	१	१	०	०	०	०	२८	५
चंखेली	२	४५	१४	१	२	१५	३	१४	२	४	१	२	०	०	०	०	०	४९	११
चंखेली	३	२६	४	५	०	१८	१	६	०	२	१	३	०	०	०	०	०	२४	३
चंखेली	३	७	२	०	०	१	०	१	१	०	०	१	०	०	०	०	०	५	०
चंखेली	४	२४	७	२	०	११	६	१६	८	३	०	२	२	०	०	०	०	१८	२
चंखेली	५	६	३	१	०	५	१	१	२	१	०	०	०	०	०	०	०	५	२
चंखेली	६	४२	१३	२	०	११	९	१२	७	४	०	६	०	१	०	०	०	१८	३
ताँजाकोट	१	१७	७	०	२	९	३	६	६	२	०	१	०	०	०	०	०	५	६
ताँजाकोट	२	३३	८	१	३	१५	६	१२	१	६	१	२	०	०	०	०	०	८	७

स्थानीय तह निर्वाचन, २०७४ : एक झलक

ताँजाकोट	३	४७	१२	२	०	३४	४	२१	६	७	०	०	०	०	०	०	०	२५	११
ताँजाकोट	४	३३	२	३	०	१८	४	१३	७	८	०	१	०	०	०	०	०	११	८
ताँजाकोट	५	२७	१२	१	०	१२	३	१२	५	४	०	१	०	०	०	०	०	२१	४
नाम्खा	१	२४	८	०	०	१२	६	२	३	७	०	०	०	०	०	०	०	७५	२२
नाम्खा	२	११	४	२	१	८	२	२	१	५	०	३	०	०	०	०	०	३८	६
नाम्खा	३	१२	२	१	०	५	२	२	०	२	०	१	०	०	०	०	०	३१	७
नाम्खा	४	२	३	०	०	१	२	०	०	१	०	१	०	०	०	०	०	१४	७
नाम्खा	४	०	०	०	०	२	०	०	०	०	०	०	०	०	०	०	०	१०	१
नाम्खा	५	०	०	०	०	०	०	०	०	१	०	०	०	०	०	०	०	४	३
नाम्खा	५	७	१	१	०	३	२	२	१	१	०	०	१	०	०	०	०	२४	५
नाम्खा	६	३	२	१	०	१	०	०	०	१	१	१	०	०	०	०	०	१४	१
नाम्खा	६	३	२	०	०	०	४	०	०	०	०	०	०	०	०	०	०	११	०
नाम्खा	६	१	१	१	०	१	०	१	१	०	१	०	०	०	०	०	०	४	०
सर्केगाड	१	६	३	१	१	४	०	७	२	१	०	१	०	०	०	०	०	८	१
सर्केगाड	१	४८	१२	७	१	२५	३	२२	४	२४	१	९	०	०	०	०	०	३६	९
सर्केगाड	२	२७	७	०	०	२४	११	६	१	२१	१	८	०	०	०	०	०	१७	३
सर्केगाड	३	१६	३	१	०	१०	२	९	२	६	०	३	०	०	०	०	०	१२	४
सर्केगाड	४	३४	१४	४	३	२२	६	१६	४	१४	२	३	०	०	०	०	०	२५	१३
सर्केगाड	५	४	५	१	१	१	२	२	१	०	०	०	०	०	०	०	०	१०	२
सर्केगाड	५	२७	१३	०	५	१३	७	१९	७	१६	२	६	१	०	०	०	०	२१	९
सर्केगाड	६	४	०	०	०	८	३	०	०	०	०	०	०	०	०	०	०	२	०
सर्केगाड	६	२७	५	१	०	२२	२	४	१	४	०	३	०	०	०	०	०	१५	४
सर्केगाड	७	५४	९	१	१	२४	५	१०	४	८	०	३	०	०	०	०	०	१५	५

स्थानीय तह निर्वाचन, २०७४ : एक झलक

सर्केगाड	८	२५	५	३	०	१२	५	९	३	३	१	३	०	०	०	०	०	२३	३
सिमकोट	१	१८	१०	४	१	१२	१	५	१	६	१	३	०	०	०	०	०	४२	११
सिमकोट	२	२९	११	१३	१	३४	४	१३	१	८	२	४	०	०	०	०	०	५१	११
सिमकोट	३	२४	३०	८	४	२६	२७	१७	१०	२३	४	५	०	०	०	१	०	५८	१९
सिमकोट	४	३२	२४	१२	४	३३	१७	१०	१३	१८	५	९	०	०	०	०	०	४१	२३
सिमकोट	५	३८	२०	५	३	६६	२६	७	७	२०	१	१०	३	०	०	१	०	३७	१७
सिमकोट	६	२२	६	५	१	२९	९	१६	५	८	३	२	०	०	०	०	०	२२	१०
सिमकोट	७	४४	१४	३	०	३०	१४	१८	३	७	१	१	०	०	०	०	०	५२	१५
सिमकोट	८	३०	७	२	०	६	७	८	१	८	१	१	०	०	०	०	०	३४	२
जम्मा		१२५५	३९६	१३४	४७	७४६	२५७	४७०	१५४	३२१	४०	१३२	१४	२	०	३	३	१२६४	३४९

स्थानीय तह निर्वाचन, २०७४ : एक झलक

५.३ मतदाताको अपांगता सम्बन्धी विवरण :

तह	वडा	दुबैकान नसुत्रे		आँखानदेख्त्रे		बोल्ननसक्ने		दुवैहात नभएको		हिडडुलगर्न नसक्ने		अन्य	
		पुरुष	महिला	पुरुष	महिला	पुरुष	महिला	पुरुष	महिला	पुरुष	महिला	पुरुष	महिला
अदानचुली	१	२	१	०	०	०	०	०	०	०	०	०	०
अदानचुली	२	१	०	०	१	२	०	०	०	०	०	०	०
अदानचुली	३	१	०	२	०	१	०	०	०	०	०	०	०
अदानचुली	४	१	१	०	०	०	१	०	०	०	०	०	०
अदानचुली	५	४	१	०	१	१	०	०	०	०	०	०	०
अदानचुली	६	०	०	१	०	०	०	०	०	०	०	०	०
खार्पुनाथ	१	५	३	०	०	५	१	१	०	०	०	०	०
खार्पुनाथ	२	१	२	०	०	०	०	०	०	०	०	०	०
खार्पुनाथ	३	०	१	३	०	१	०	०	०	०	०	०	०
खार्पुनाथ	४	३	३	२	१	१	३	०	०	०	०	०	०
खार्पुनाथ	५	५	४	०	०	२	३	०	०	०	०	०	०
चंखेली	२	०	०	०	०	२	०	०	०	०	०	१	०
चंखेली	३	१	२	०	०	२	१	०	०	०	०	०	०
चंखेली	३	०	०	०	०	१	०	०	०	०	०	०	०
चंखेली	४	१	३	०	३	२	३	०	०	०	२	०	०
चंखेली	५	२	३	०	०	२	२	०	०	०	०	०	०
चंखेली	६	८	४	४	३	२	०	०	०	०	०	१	०
ताँजाकोट	१	०	०	०	०	०	२	०	०	०	०	०	०
ताँजाकोट	२	१	२	०	१	०	०	०	०	०	०	१	०
ताँजाकोट	३	०	१	२	१	०	०	०	०	१	०	०	०
ताँजाकोट	४	१	०	०	०	१	०	०	०	०	१	०	०
ताँजाकोट	५	३	०	०	०	०	०	०	०	०	०	०	०
नाम्खा	१	२	०	१	०	२	०	०	०	०	०	०	०
नाम्खा	२	१	०	०	०	१	०	०	०	०	०	०	०
नाम्खा	३	१	२	०	०	२	१	०	०	०	०	०	०
नाम्खा	४	२	१	०	१	२	१	०	०	०	०	०	०
नाम्खा	४	०	२	०	०	०	२	०	०	०	०	०	०
नाम्खा	५	१	२	०	०	०	२	०	०	०	०	०	१
नाम्खा	६	०	०	०	०	०	०	०	०	०	०	१	०
सर्केगाड	१	०	१	१	१	१	०	०	०	०	०	०	०

स्थानीय तह निर्वाचन, २०७४ : एक झलक

सर्केगाड	२	३	२	०	०	२	०	०	०	०	१	०	०
सर्केगाड	३	०	१	०	०	०	०	०	०	१	०	०	०
सर्केगाड	४	२	१	१	०	२	०	२	०	०	०	१	०
सर्केगाड	५	०	२	०	०	०	०	०	०	०	०	०	०
सर्केगाड	५	१	०	०	०	०	०	०	०	०	०	०	०
सर्केगाड	६	२	१	१	०	४	०	१	०	०	०	०	०
सर्केगाड	६	१	०	०	०	१	०	०	०	१	०	०	०
सर्केगाड	७	०	१	०	०	१	१	०	०	०	०	०	०
सर्केगाड	८	२	३	०	०	१	०	०	०	०	१	०	०
सिमकोट	१	०	१	०	०	०	०	०	०	२	०	०	१
सिमकोट	२	१	०	०	२	१	१	०	०	०	०	१	०
सिमकोट	३	२	३	१	०	१	०	०	०	०	०	०	०
सिमकोट	४	२	०	०	०	०	१	०	०	०	०	०	१
सिमकोट	५	४	३	०	०	०	०	०	०	१	०	०	०
सिमकोट	६	२	७	०	१	०	१	०	०	०	०	१	०
सिमकोट	७	२	१	१	१	२	०	०	०	०	०	०	०
सिमकोट	८	१८	८	३	२	१०	४	०	०	१	१	०	०
जम्मा	१८२	८९	७३	२३	१९	५८	३०	४	०	७	६	७	३

६. मतदान स्थलको विवरण :

सि. नं.	गा.पा.	वडा नं.	मतदान स्थलको नाम	खानेपान उपलब्धता	शौचालको व्यवस्था	सडक कच्ची/पक्की/गोरेटो	टलिफोन सुविधा	इन्टरनेट सुविधा	मोवाइल सुविधा	विद्युत सुविधा	मतदान स्थलबाट नजिकको प्रहरी कार्यालयको नाम
१	सिमकोट	१	कालाशिल्ला आ वि कुम्लिग ठेहे	छ	छ	गोरेटो	छैन	छ	छ	छ	जिप्रका
२		२	रामदेव मा.वि.	छ	छ	गोरेटो	छैन	छ	छ	छ	जिप्रका
३		३	रलिड मा.वि. बरगाउ	छ	छ	गोरेटो	छ	छ	छ	छ	जिप्रका
४		४	बालबिकास	छ	छ	गोरेटो	छ	छ	छ	छ	जिप्रका

स्थानीय तह निर्वाचन, २०७४ : एक झलक

		आ वि हेलुम								
५	५	भिमसेन आ वि सिमकोट	छ	छ	गोरेटो	छ	छ	छ	छ	जिप्रका
६	६	कालासिल्ला आ. वि. सिमकोट	छ	छ	गोरेटो	छ	छ	छ	छ	जिप्रका
७	७	गाविस भवन टुलिङ डाडाफाया	छ	छ	गोरेटो	छ	छ	छ	छ	जिप्रका
८	८	सैपाल मा वि स्याँडा	छ	छ	गोरेटो	छ	छ	छ	छ	जिप्रका
९	१	बुद्ध आ वि हेप्का	छ	छ	गोरेटो	छैन		छ	छ	धारापोरी
१०	२	तातोपानी आ वि केर्मी	छ	छ	गोरेटो	छैन		छ	छ	धारापोरी
११	३	मोतिराम आ वि खगालगाँउ	छ	छ	गोरेटो	छैन		छ	छ	धारापोरी
१२	४	हिमाल मा वि चाला मुचु	छ	छ	गोरेटो	छैन		छ	छ	मुचु
१३		महाबौद्ध मा .वि. यलबाड	छ	छ	गोरेटो	छैन		छ	छ	मुचु
१४	५	खासरपानी आ वि मुचु	छ	छ	गोरेटो	छैन		छ	छ	मुचु
१५		अरनिको आ वि यारी	छ	छ	गोरेटो	छैन		छ	छ	यारी
१६	६	सुनखानी आ वि हल्जी	छ	छ	गोरेटो	छैन		छ	छ	लिमि
१७		भृकुटी आ वि जाड	छ	छ	गोरेटो	छैन		छ	छ	लिमि
१८		हिमशिखर आ वि तिल	छ	छ	गोरेटो	छैन		छ	छ	लिमि
१९	चँखेली	१ चँखेली आ वि बोहराबाडा	छ	छ	गोरेटो	छैन		छ	छ	मिमि
२०		२ महादेव मा	छ	छ	गोरेटो	छैन		छ	छ	मिमि

स्थानीय तह निर्वाचन, २०७४ : एक झलक

		वि दार्मा								
२१	३	महेन्द्र आ वि मिमि	छ	छ	गोरेटो	छैन		छ	छ	मिमि
२२		रारा आ वि मेखला	छ	छ	गोरेटो	छैन		छ	छ	मिमि
२३		४ गणेश आ.बि.तल्लो पाली श्रीमाष्टा	छ	छ	गोरेटो	छैन		छ	छ	मिमि
२४		५ डाँफे आ वि नेप्का	छ	छ	गोरेटो	छैन		छ	छ	मिमि
२५		६ हिमालय मा.बि. मेल्छाम	छ	छ	गोरेटो	छ		छ	छ	मिमि
२६	ताजाकोट	१ जनप्रकाश आ.बि. भैसामाझ	छ	छ	गोरेटो	छैन		छ	छ	कवाडी मैला
२७		२ छाँयाक्षेत्र आ.बि. लौठीपाटा	छ	छ	गोरेटो	छैन		छ	छ	कवाडी मैला
२८		३ कैलाश आ.बि. थापागाउँ	छ	छ	गोरेटो	छैन		छ	छ	कवाडी मैला
२९		४ सुर्यप्रकाश आ.बि. गल्लावाडा	छ	छ	गोरेटो	छ		छ	छ	कवाडी मैला
३०		५ मदानादेव मा.बि. लोटपाटा	छ	छ	गोरेटो	छ		छ	छ	कवाडी मैला
३१	अदानचुली	१ जनकल्याण आ.बि. कल्खे	छ	छ	गोरेटो	छैन		छ	छ	श्रीनगर
३२		२ मष्टादेव आ.बि. बुढावाडा	छ	छ	गोरेटो	छैन		छ	छ	श्रीनगर
३३		३ क्षेत्रपाल आ.बि.	छ	छ	गोरेटो	छैन		छ	छ	श्रीनगर

स्थानीय तह निर्वाचन, २०७४ : एक झलक

		व्दारेदुडगा								
३४	४	कुकुरफालना जलबिधुत आयोजना पावरहाउस	छ	छ	गोरेटो	छैन		छ	छ	श्रीनगर
३५	५	सुपाखेत आ.बि. बारीगाउँ	छ	छ	गोरेटो	छ		छ	छ	श्रीनगर
३६	६	गोठीपाटा सामुदायिक भवन कालिका	छ	छ	गोरेटो	छ		छ	छ	श्रीनगर
३७	१	देवल आ.बि.तुम्च जैर	छ	छ	गोरेटो	छैन	छ	छ	छ	सर्कीदिउ
३८		श्रीजनशिल आ.बि. माझगाउँ जैर	छ	छ	गोरेटो	छ	छ	छ	छ	सर्कीदिउ
३९	२	लालीगुराँस मा.बि. लिप्ने क	छ	छ	गोरेटो	छ	छ	छ	छ	सर्कीदिउ
४०	३	लालीगुराँस मा.बि. लिप्ने ख	छ	छ	गोरेटो	छ	छ	छ	छ	सर्कीदिउ
४१	४	हिमज्योती मा.बि. सर्केगाड	छ	छ	गोरेटो	छ	छ	छ	छ	सर्कीदिउ
४२	५	धुमचुमी आ.बि. कल्लास	छ	छ	गोरेटो	छैन	छ	छ	छ	सर्कीदिउ
४३		भवनी आ.बि.गोठी	छ	छ	गोरेटो	छ	छ	छ	छ	सर्कीदिउ
४४	६	ईश्वर आ.बि. छयाँगी बराई	छ	छ	गोरेटो	छैन	छ	छ	छ	सर्कीदिउ
४५		स्वयम्भु	छ	छ	गोरेटो	छैन	छ	छ	छ	सर्कीदिउ

स्थानीय तह निर्वाचन, २०७४ : एक झलक

		आ.बि. बराई									
४६	७	कोट मा.बि. रोडिकोट	छ	छ	गोरेटो	छैन	छ	छ	छ	छ	सर्कीदेउ
४७	८	अंशुवर्मा आ.बि. राहदेव	छ	छ	गोरेटो	छैन	छ	छ	छ	छ	सर्कीदेउ
४८	१	मालिका मा.बि. लाली	छ	छ	गोरेटो	छ	छ	छ	छ	छ	याङ्चु
४९	२	शंकर आ.बि. थाली	छ	छ	गोरेटो	छ	छ	छ	छ	छ	याङ्चु
५०	३	हुम्ला मा.बि. राया	छ	छ	गोरेटो	छ	छ	छ	छ	छ	याङ्चु
५१	४	सिता मा.बि. छिप्रा	छ	छ	गोरेटो	छ	छ	छ	छ	छ	याङ्चु
५२	५	मान्धारा माबि भकुण्डा	छ	छ	गोरेटो	छ	छ	छ	छ	छ	याङ्चु

७. मतगणना स्थलको विवरण :

क्र.सं.	स्थानीय तहको नाम	मतगणना स्थलको नाम र ठेगाना	खानेपानी उपलब्धता	शौचालयको व्यवस्था	साइक (कच्ची/पक्की/गोरेटो)	टेलिफोन सुविधा	इन्टरनेट सुविधा	मोबाइल सुविधा	विद्युत सुविधा	मतगणना स्थलबाट नजिकको प्रहरी कार्यालयको नाम र दूरी	अन्य	कैफियत
१	अदानचुली गाउँपालिका	गाउँपालिकाको भवन	छ	छ	गोरेटो	छैन	छैन	छ	छ	श्रीनगर प्रहरी चौकी		
२	खार्पुनाथ गाउँपालिका	गाउँपालिकाको भवन	छ	छ	गोरेटो	छैन	छैन	छ	छ	यांचु प्रहरी चौकी		
३	चंखेली गाउँपालिका	गाउँपालिकाको भवन	छ	छ	गोरेटो	छैन	छैन	छ	छ	मिमि प्रहरी चौकी		
४	ताँजाकोट गाउँपालिका	गाउँपालिकाको भवन	छ	छ	गोरेटो	छैन	छैन	छ	छ	मैला कवाडी प्रहरी चौकी		
५	नाम्खा गाउँपालिका	गाउँपालिकाको भवन	छ	छ	गोरेटो	छैन	छैन	छ	छ	मुचु प्रहरी चौकी		
६	सर्केगाड गाउँपालिका	गाउँपालिकाको भवन	छ	छ	गोरेटो	छैन	छैन	छ	छ	सर्कीदेउ प्रहरी चौकी		
७	सिमकोट गाउँपालिका	जि.स.स.को सभाहल	छ	छ	गोरेटो	छ	छ	छ	छ	जि.प्र.का. सिमकोट		

स्थानीय तह निर्वाचन, २०७४ : एक इलक

द.स्थानीय तह निर्वाचन २०७४ मा परिचालित जनशक्ति विवरण

द.१ क्षेत्रीय/जिल्ला निर्वाचन कार्यालयको जनशक्ति :

स्वीकृत दरबन्दी तथा पदपूर्ति संख्या							काज						कैफियत
क्र.स.	पद	दरबन्दी संख्या	पदपूर्ति संख्या				क्र.स.	पद	महिला	पुरुष	तेस्रो लिङ्गी	जम्मा	
			महिला	पुरुष	तेस्रो लिङ्गी	जम्मा							
१	जि.नि.अ.	१	-	१	-	१	१	-	-	-	-	-	
२	क.अ.	१	-	१	-	१	२	-	-	-	-	-	
३	ले.पा.	१	-	१	-	१	३	-	-	-	-	-	
४	ना.सु.	१	-	१	-	१	४	-	-	-	-	-	
५	का.स.	२	-	२	-	२	५	-	-	-	-	-	करार

द.२ मुख्य/निर्वाचन अधिकृत कार्यालयको जनशक्ति :

क्र.स.	पद	महिला	पुरुष	तेस्रो लिङ्गी	जम्मा
१	मुख्य निर्वाचन अधिकृत	-	१	-	१
२	निर्वाचन अधिकृत	-	६	-	६
३	सहायक निर्वाचन अधिकृत	-	७	-	७
४	शाखा अधिकृत	-	१	-	१
५	लेखापाल	-	७	-	७
६	सहायक कर्मचारी नासु /खरीदार	-	८	-	८
७	कम्प्युटर अपरेटर	-	७	-	७
८	कार्यालय सहयोगी	-	७	-	७
९	सुरक्षा गार्ड	-	७	-	७

द.३ मतदाता शिक्षा कार्यक्रममा परिचालित जनशक्ति :

क्र.स.	पद	महिला	पुरुष	तेस्रो लिङ्गी	जम्मा
१	नि.शि.का./म.शि.स्वयमसेवक	४२	१०	-	५२
२	तालिम समन्वयकर्ता	-	१	-	१
३	म.शि. जिल्ला समन्वय कर्ता	-	१	-	१
४	म.शि. स्थानीय समन्वयकर्ता	-	७	-	७
५	म.शि.स्थानीय सुपरीवेक्षक	१	२१	-	२२

द.४ मतदान केन्द्रमा परिचालित जनशक्ति :

क्र.सं.	पद	महिला	पुरुष	तेस्रो लिङ्गी	जम्मा
---------	----	-------	-------	---------------	-------

स्थानीय तह निर्वाचन, २०७४ : एक इलक

१	मतदान अधिकृत	२	५०	-	५२
२	सहायक मतदान अधिकृत	३	४९	-	५२
३	सहायक कर्मचारी	८	९६	-	१०४
४	का.स.	-	७६	-	७६
५	स्वयंसेवक	५६	४८	-	१०४
जम्मा		६९	३१९	-	३८८

८.५ मतगणना स्थलमा परिचालित जनशक्ति :

क्र.सं.	पद	महिला	पुरुष	तेस्रो लिङ्गी	जम्मा
१	प्रमुख मतगणना अधिकारी	-	७	-	७
२	मतगणना अधिकारी	-	७	-	७
३	सुपरिवेक्षक	-	१४	-	१४
४	गणक	-	५६	-	५६
५	सहयोगी	-	२८	-	२८
जम्मा		-	११२	-	११२

९. तालिमको विवरण :

क्र.सं.	तालिमको नाम	तालिमको अवधि	महिला	पुरुष	तेस्रो लिङ्गी	जम्मा
१	मतदाता शिक्षा तालिम	२ दिन	४२	१०	-	५२
२	निर्वाचन सामग्री तथा लेखा व्यवस्थापन	१ दिन	-	१४	-	१४
३	मतदान तथा मतगणना	२ दिन	७	१०२	-	१०९
४	निर्वाचन र प्रविधि व्यवस्थापन	-	-	-	-	-
५	मतदान कर्मचारी अभिमुखीकरण	१ दिन	-	-	-	१०४
जम्मा		६ दिन	४९	१२६	-	२७९

१०. मतदाता शिक्षा कार्यक्रम :

१०.१ मतदाता शिक्षा कार्यक्रममा भएका क्रियाकलापहरु :

क्र.सं.	तालिमको नाम	क्रियाकलापको मिति	महिला	पुरुष	तेस्रो लिङ्गी	जम्मा
१	नमुना मतदान (क)	२०७४/१/२७/	५०	६०	-	११०

स्थानीय तह निर्वाचन, २०७४ : एक झलक

२	नमुना मतदान (ख)	२०७४/१/२७	३५	४५	-	८०
जम्मा			८५	१०५	-	१९०

१०.२ मतदाता शिक्षाका लागि प्रयोग भएका माध्यमहरु :

क्र.स.	सामग्री	संख्या/पटक	कैफियत
१	पोष्टर	६०४०	
२	हाते पुस्तिका	५३१६	
३	FAQ(बराबर सोधिने प्रश्न)	१०४५	
४	डटपेन	२०४	
५	टिसर्ट	२७९	
६	प्रचारप्रसार(संचार माध्यमहरु)	३	
७	क्यालेण्डर	१५०	
८	भोला	१५८	
९	स्रोत पुस्तिका	९६	
१०	नमुना मतपत्र	१५००	

११. क्षे./जि.नि.का.भौतिक सामग्रीको अवस्था

क्र.स.	भौतिक सामग्रीको विवरण	परिणाम (संख्या,विघा,कट्टा,कोठा आदी)	अवस्था (चालु, मर्मत गर्नुपर्ने, लिलाम गर्नु पर्ने)	कैफियत
१	जग्गा	-	-	
२	भवन	-	-	
३	गाडी	-	-	
४	मोटरसाईकल	-	-	
५	सर्भर	१	चालु	
६	कम्प्युटर	१	चालु	
७	ल्यापटप	२६	चालु १४, मर्मत १२	
८	जेनेरेटर	५	मर्मत गर्नुपर्ने	
९	प्रिन्टर/फोटोकपी मेशिन	१	चालु	
१०	मतपेटिका	सानो १२७, ठुलो ३३	चालु	
११	GPS मेशिन	१	मर्मत	
१२	EVMमेशिन	२	मर्मत	

१२.जोखिम व्यवस्थापन :

१२.१ निर्वाचनसँग सम्बन्धितभएका घटनाहरु:

क्र.	स्थानीय	मतदान	जोखिमका विषय	कैफियत
------	---------	-------	--------------	--------

स्थानीय तह निर्वाचन, २०७४ : एक झलक

सं.	तहको नाम	केन्द्रको नाम र ठेगाना	निर्वाचनसँग प्रत्यक्ष सम्बन्धित घटना	भौगोलिक तथा प्राकृतिक कठिनाई	सामाजिक, धार्मिक तथा साँस्कृतिक कारण	अन्य	
							केही घटना नभएको

१२.२ सुरक्षा व्यवस्थापन :

१२.३ स्थगित भई पूनः मतदान भएका स्थानहरुको विवरण :

क्र.सं.	स्थानीय तहको नाम	वडा नं.	मतदान केन्द्र	पूनः मतदान भएको मिति	स्थगित भएको कारण	कैफियत
१	खार्पुनाथ गाउँपालिका	३	हुम्ला मा. वि. राया	२०७४।२।५	उम्मेद्वारको मृत्यु	

१२.४ अन्य केही :

१३. निर्वाचन आचार संहिताको पालनाको स्थिति :

क्र.सं.	उजुरी परेको निकाय	उजुरीको विषय*							कैफियत
		१	२	३	४	५	६	७	
१	मु.नि.अ. को कार्यालय								उजुरी नपरेको
२	नि.अ. को कार्यालय								उजुरी नपरेको
३	जि. प्रशासन कार्यालय								उजुरी नपरेको
४	अनुगमनकर्ता								उजुरी नपरेको
५	क्षे./जि.नि. कार्यालय								उजुरी नपरेको

*उजुरीको विषय: १.जुलुस/आमसभा २.सवारी साधन दुरुपयोग ३.प्रलोभन/धाकधम्की ४.प्रचारप्रसारमा अवरोध ५.कर्मचारी सम्बन्धी ६.संचार माध्यम ७.अन्य

१४. मिडियाको विवरण :

क्र.सं.	टि.भि./एफ.एम./पत्रपत्रिका/अनलाईन नाम	ठेगाना	फोन नं.	फ्याक्स	ईमेल
१	सामुदायिक रेडीयो कैलाश एफ एम	सिमकोट ५	०८७६८०२०८	०८७६८०२०७	
२	सामुदायिक रेडीयो कर्णाली आवाज एफ एम	सिमकोट ५	०८७६८०१४३	०८७६८०१७४	
३	ग्रामीण सामुदायिक रेडीयो श्रीनगर	अदानचुली	९८५९३२९१०७		

स्थानीय तह निर्वाचन, २०७४ : एक झलक

१५. स्थानीय तह निर्वाचन खर्च सम्बन्धी विवरण :

क्र.सं.	निकाय, ठेगाना	कूल निकास र.	कूल खर्च र.	कूल बाँकी र.	कैफियत
१	मु.नि.अ.को कार्यालय हुम्ला	१०१३५३८०	९७८६९०७	३४८४७३	
२	नि.अ.को कार्यालय नाम्खा	१२२८७६०	११९१०४८	३७७१२	
३	नि.अ.को कार्यालय अदानचुली	१२३८८७०	१२१३२०५	२५६५५	
४	नि.अ.को कार्यालय ताँजाकोट	११९५६६०	९९२६१७	२०३०४३	
५	नि.अ.को कार्यालय खार्पुनाथ	११९५६६०	९२१७८३	२७३८७७	
६	नि.अ.को कार्यालय सर्केगाड	१३०६०६०	१२६९०३४	३७०२६	
७	नि.अ.को कार्यालय चंखेली	१२२८७६०	११९५९४९	३२८११	

१६. जिल्ला स्थित क्रियाशिल राजनीतिक दलहरुको विवरण

(स्थानीय तह निर्वाचन, २०७४मा जिल्लामा दर्ता भएका राजनीतिक दलहरु)

क्र.सं.	राजनीतिक दलको नाम	ठेगाना	फोन नं.	फ्याक्स	ईमेल
१	नेपाल कम्युनिष्ट पार्टी (माले)	सिमकोट हुम्ला	९७४६०२२०७९		
२	नेपाल मजदुर किसान पार्टी	सिमकोट हुम्ला	९८४८३२२८९५		
३	संघिय समाजवादी फोरम नेपाल	सिमकोट हुम्ला	९८४८३१७२०९		
४	जनजागरण पार्टी नेपाल	सिमकोट हुम्ला	९८४८३१७१३२		
५	राष्ट्रिय प्रजातन्त्र पार्टी	सिमकोट हुम्ला			
६	नेपाली कांग्रेस	सिमकोट हुम्ला	९८४९३०९८००		
७	नेपाल कम्युनिष्ट पार्टी (एमाले)	सिमकोट हुम्ला	९८५८०२१६५२		
८	नेपाल कम्युनिष्ट पार्टी (माओवादी)	सिमकोट हुम्ला	९८४८३१८३२०		
९	मधेशी जन अधिकार फोरम नेपाल-(लोकतान्त्रीक)	सिमकोट हुम्ला	९८४०१०४६२४		
१०	राष्ट्रिय जनमोर्चा	सिमकोट हुम्ला	९८६८३४२३७५		
११	नयाँ शक्ति पार्टी नेपाल	सिमकोट हुम्ला	९८४८३०४५३८		
१२	नेपाल पूर्व राष्ट्रसेवक लोकतान्त्रीक पार्टी	सिमकोट हुम्ला			
१३	नेपाल कम्युनिष्ट पार्टी (माले जनसमाजवादी)	सिमकोट हुम्ला	९८६८३४२०१७		

१७. जिल्ला स्थित कार्यालयहरुको विवरण :

क्र.सं.	कार्यालयको नाम	ठेगाना	फोन नं.	फ्याक्स	ईमेल
१	हुम्ला जिल्ला अदालत	सिमकोट	०८७६८००९५		
२	जिल्ला प्रशासन कार्यालय	सिमकोट	०८७६८००३३	६८००३४	
३	जिल्ला समन्वय समिति	सिमकोट	०८७६८००१५		
४	जिल्ला प्रहरी कार्यालय	सिमकोट	०८७६८००५५		
५	सरकारी बकिलको कार्यालय	सिमकोट	०८७६८००९६		
६	खानेपानी तथा सरसफाई सब डिभिजन कार्यालय	सिमकोट	०८७६८००५७		
७	जिल्ला वन कार्यालय	सिमकोट	०८७६८००२९		
८	जिल्ला आयुर्वेद कार्यालय	सिमकोट	६८००२७		
९	जिल्ला निर्वाचन कार्यालय	सिमकोट	०८७६८००२३		
१०	जिल्ला हुलाक कार्यालय	सिमकोट	०८७६८००१६		
११	जिल्ला स्वास्थ्य कार्यालय	सिमकोट	०८७६८००२४		
१२	जिल्ला मालपोत कार्यालय	सिमकोट	०८७६८००२५		
१३	जिल्ला शिक्षा कार्यालय	सिमकोट	०८७६८०००५		

स्थानीय तह निर्वाचन, २०७४ : एक झलक

१४	कोष तथा लेखा नियन्त्रकको कार्यालय	सिमकोट	०८७६८००३६		
१५	जिल्ला पशु सेवा कार्यालय	सिमकोट	०८७६८००१०		
१६	जिल्ला कृषि विकास कार्यालय	सिमकोट	०८७६८००११		
१७	घरेलु तथा साना उद्योग कार्यालय	सिमकोट	०८७६८००५२		
१८	महिला तथा बालबालिका कार्यालय	सिमकोट	६८००६५		
१९	नापी कार्यालय	सिमकोट	६८००२६		
२०	नागरिक उड्डयन कार्यालय	सिमकोट	६८००८०		
२१	जिल्ला प्राविधिक कार्यालय	सिमकोट	६८००५८		
२२	रा.वा. बैंक	सिमकोट	६८००३१		
२३	जिल्ला कारागार कार्यालय	सिमकोट			
२४	नेपाल टेलिकम	सिमकोट	६८००६६।४४		
२५	हिल्सा सिमकोट सडक	सिमकोट	६८००७४		
२६	कृषि विकास बैंक	सिमकोट	६८००१२		
२७	विद्युत प्राधिकरण	सिमकोट	६८००४६		
२८	रा.अ. कार्यालय	सिमकोट	६८००८३		
२९	नेपाल खाद्य संस्थान	सिमकोट	६८००१७		
३०	सिंचाई सव डिभिजन कार्यालय	सिमकोट			

१८. जिल्ला स्थित सुरक्षा निकायहरु

क्र.सं.	कार्यालयको नाम	ठेगाना	फोन नं.	फ्याक्स	ईमेल
१	नयाँ भैरवीदल गुल्म रानीवन व्यारेक	सिमकोट हुम्ला	०८७६८००२१	०८७६८००२१	
२	जिल्ला प्रहरी कार्यालय हुम्ला	सिमकोट हुम्ला	०८७६८००९९	०८७६८००९९	
३	रा. अ. जि. का. हुम्ला	सिमकोट हुम्ला	०८७६८००८३		

१९. ढुवानीमा प्रयोग भएका सवारी-साधनको विवरण :

१९.१ मतदान पूर्वको ढुवानी (जिल्लाबाट निर्वाचन अधि मालसामान, मतदाता शिक्षा सामग्री मतदान स्थल सम्म ढुवानी गर्दा प्रयोग गरिएका साधनहरु)

क्र. सं.	स्थानीय तहको नाम	सवारी-साधनको किसिम	सवारी-साधनको संख्या	कैफियत
१	अदानचुली गाउँपालिका			नि.शि.का. र का.स. द्वारा
२	खार्पुनाथ गाउँपालिका			नि.शि.का. र का.स. द्वारा
३	चंखेलीगाउँपालिका			नि.शि.का. र का.स. द्वारा
४	ताँजाकोट गाउँपालिका			नि.शि.का. र का.स. द्वारा
५	नाम्खा गाउँपालिका			नि.शि.का. र का.स. द्वारा
६	सर्केगाड गाउँपालिका			नि.शि.का. र का.स. द्वारा
७	सिमकोट गाउँपालिका			नि.शि.का. र का.स. द्वारा

स्थानीय तह निर्वाचन, २०७४ : एक झलक

१९.२ मतदान पश्चात मतपेटिकाको ढुवानी :

क्र. सं.	स्थानीय तहको नाम	सवारी-साधनको किसिम	सवारी-साधनको संख्या	कैफियत
१	अदानचुली गाउँपालिका	मानिसद्वारा	५	
२	खार्पुनाथ गाउँपालिका	मानिसद्वारा	४	
३	चंखेलीगाउँपालिका	मानिसद्वारा	५	
४	ताँजाकोट गाउँपालिका	मानिसद्वारा	४	
५	नाम्खा गाउँपालिका	घोडा खच्चड द्वारा	४	
६	सर्केगाड गाउँपालिका	मानिसद्वारा	५	
७	सिमकोट गाउँपालिका	मानिसद्वारा	४	

२०.स्थानीय तह निर्वाचन २०७४ मा भाग लिने मतदाता संख्या र मतदान सम्बन्धि विवरण :

सि.नं.	गा.पा.	वडा नं.	कुलमतदाता संख्या			हालखसेको कुल मत संख्या			
			महिला	पुरुष	जम्मा	महिला	पुरुष	कुलखसेको मत संख्या	प्रतिशत
१	सिमकोट	१	२४७	२१९	४६६	२०२	२१८	४२०	९०.१३
२		२	३९५	४००	७९५	३२२	२९२	६१४	७७.२३
३		३	३७४	३१३	६८७	२५३	२८०	५३३	७७.५८
४		४	२७६	२६२	५३८	२२७	२०२	४२९	७९.७४
५		५	२९१	२८१	५७२	२४३	२१२	४५५	७९.५५
६		६	१७२	१८०	३५२	१६३	१४०	३०३	८६.०८
७		७	४८४	४५३	९३७	३९७	३९६	७९३	८४.६३
८		८	४५७	४०३	८६०	३६१	३९८	७५९	८८.२६
९		नाम्खा	१	३०२	२५८	५६०	२५५	२९९	५५४
१०	२		२०३	१५४	३५७	१२१	१५५	२७६	७७.३१
११	३		१८९	१६६	३५५	१५९	१८२	३४१	९६.०६
१२	४		१३४	१६२	२९६	८६	७५	१६१	५४.३९
१३	५		१४५	१५२	२९७	१०८	१०९	२१७	७३.०६
१४	६		१८७	२४८	४३५	२२५	२०३	४२८	९८.३९
१५	चंखेली	१	१५२	१३६	२८८	१२५	१३८	२६३	९१.३२
१६		२	३३३	३०९	६४२	२८४	३०६	५९०	९१.९०
१७		३	३१३	२५९	५७२	२४३	२७८	५२१	९१.०८

स्थानीय तह निर्वाचन, २०७४ : एक झलक

१८		४	२००	२१९	४१९	१८१	१८१	३६२	86.40
१९		५	८५	८७	१७२	७७	७८	१५५	90.12
२०		६	२९४	२९७	५९१	२८६	२६१	५४७	92.55
२१	ताजाकोट	१	२१६	२११	४२७	१९३	१७९	३७२	87.12
२२		२	३०१	२९३	५९४	२५१	२३५	४८६	81.82
२३		३	४५५	४१८	८७३	३७४	३७३	७४७	85.57
२४		४	३१९	२९८	६१७	२७०	२७१	५४१	87.68
२५		५	२४९	२४८	४९७	२१४	२०६	४२०	84.51
२६	अदानचुली	१	२५७	२५७	५१४	२२५	२४९	४७४	92.22
२७		२	३४४	३४३	६८७	२९८	३०२	६००	87.34
२८		३	३४१	३१५	६५६	२२९	३५०	५७९	88.26
२९		४	२१६	२१५	४३१	१९३	१९८	३९१	90.72
३०		५	३३६	३३१	६६७	३०१	३०३	६०४	90.55
३१		६	२६३	२२३	४८६	२०६	२३१	४३७	89.92
३२	सर्केगाड	१	५३०	४५१	९८१	३८८	४०८	७९६	81.14
३३		२	३२५	२८८	६१३	२५८	२५३	५११	83.36
३४		३	२२३	१९३	४१६	१८३	१७२	३५५	85.34
३५		४	२९७	२७०	५६७	२३९	२४७	४८६	85.71
३६		५	२५१	२४६	४९७	१९५	१९९	३९४	79.28
३७		६	३२२	३१३	६३५	२८०	२७२	५५२	86.93
३८		७	३८७	३४१	७२८	३०२	३१४	६१६	84.62
३९		८	२९२	२८२	५७४	२४६	२६४	५१०	88.85
४०		खार्पुनाथ	१	४२७	३८७	८१४	३५९	३५५	७१४
४१	२		२०५	१५३	३५८	१२७	१६८	२९५	82.40

स्थानीय तह निर्वाचन, २०७४ : एक झलक

४२	३	२२७	२०२	४२९	१८६	१९१	३७७	87.88
४३	४	२९१	२८४	५७५	२५७	२४५	५०२	87.30
४४	५	३८९	३४६	७३५	१८८	१८७	३७५	51.02
जम्मा		१२६९६	११८६६	२४५६२	१०२८०	१०५७५	२०८५५	84.91

२१ स्थानीय तह निर्वाचन २०७४ का परिणाम

२१.१ स्थानीय तह निर्वाचनमा जिल्ला अर्न्तगत सम्पूर्ण नगरपालिका तथा गाँउपालिकाका वडाहरु समेतबाट विजयी उम्मेदवारहरुको विवरण

स्थानीय तह	पद	वडा नं.	राजनीतिक दल /स्वतन्त्र	नाम	प्राप्त मत	कैफियत
अदानचुली	अध्यक्ष		नेपाल कम्युनिष्ट पार्टी (एमाले)	दल फडेरा	११८५	निर्वाचित
अदानचुली	उपाध्यक्ष		नेपाल कम्युनिष्ट पार्टी (एमाले)	सौमति रावल	१२२१	निर्वाचित
अदानचुली	महिला सदस्य (गाउँ कार्यपालिका)		नेपाल कम्युनिष्ट पार्टी (एमाले)	धनसरा टमटा	१८	निर्वाचित
अदानचुली	महिला सदस्य (गाउँ कार्यपालिका)		नेपाल कम्युनिष्ट पार्टी (एमाले)	पम्फा शाही	१८	निर्वाचित
अदानचुली	महिला सदस्य (गाउँ कार्यपालिका)		नेपाल कम्युनिष्ट पार्टी (एमाले)	लालपरु सुनार	१८	निर्वाचित
अदानचुली	महिला सदस्य (गाउँ कार्यपालिका)		नेपाल कम्युनिष्ट पार्टी (एमाले)	अमृता फडेरा	१९	निर्वाचित
अदानचुली	दलित वा अल्पसङ्ख्यक सदस्य (गाउँ कार्यपालिका)		नेपाल कम्युनिष्ट पार्टी (एमाले)	माने टमटा	१७	निर्वाचित
अदानचुली	दलित वा अल्पसङ्ख्यक सदस्य (गाउँ कार्यपालिका)		नेपाल कम्युनिष्ट पार्टी (एमाले)	जगत बहादुर भियाल	१८	निर्वाचित
अदानचुली	वडा अध्यक्ष	१	नेपाल कम्युनिष्ट पार्टी (माओवादी केन्द्र)	रगया थापा	२८८	निर्वाचित
अदानचुली	महिला सदस्य	१	नेपाल कम्युनिष्ट पार्टी	हाँसु महतारा	२८४	निर्वाचित

स्थानीय तह निर्वाचन, २०७४ : एक झलक

			(माओवादी केन्द्र)			
अदानचुली	दलित महिला सदस्य	१	नेपाल कम्युनिष्ट पार्टी (माओवादी केन्द्र)	राजकला कामी	२१५	निर्वाचित
अदानचुली	सदस्य	१	नेपाल कम्युनिष्ट पार्टी (माओवादी केन्द्र)	दान सिंह परीयार	२८०	निर्वाचित
अदानचुली	सदस्य	१	नेपाल कम्युनिष्ट पार्टी (माओवादी केन्द्र)	वर्षे महतारा	२७६	निर्वाचित
अदानचुली	वडा अध्यक्ष	२	नेपाल कम्युनिष्ट पार्टी (एमाले)	दल बहादुर बुढा	२९५	निर्वाचित
अदानचुली	महिला सदस्य	२	नेपाल कम्युनिष्ट पार्टी (एमाले)	चन्द्रकला भण्डारी	२९७	निर्वाचित
अदानचुली	दलित महिला सदस्य	२	नेपाल कम्युनिष्ट पार्टी (एमाले)	लालपरु सुनार	२९५	निर्वाचित
अदानचुली	सदस्य	२	नेपाल कम्युनिष्ट पार्टी (एमाले)	रन महतारा	२८३	निर्वाचित
अदानचुली	सदस्य	२	नेपाल कम्युनिष्ट पार्टी (एमाले)	धन बहादुर बुढा	३०३	निर्वाचित
अदानचुली	वडा अध्यक्ष	३	नेपाल कम्युनिष्ट पार्टी (एमाले)	दत्त विष्ट	२७१	निर्वाचित
अदानचुली	महिला सदस्य	३	नेपाल कम्युनिष्ट पार्टी (एमाले)	अमृता फडेरा	२९१	निर्वाचित
अदानचुली	दलित महिला सदस्य	३	नेपाल कम्युनिष्ट पार्टी (एमाले)	सिप दमाई	२९७	निर्वाचित
अदानचुली	सदस्य	३	नेपाल कम्युनिष्ट पार्टी (एमाले)	गोरख बहादुर थापा	२९२	निर्वाचित
अदानचुली	सदस्य	३	नेपाल कम्युनिष्ट पार्टी (एमाले)	खड्क बहादुर बुमी	३०४	निर्वाचित
अदानचुली	वडा अध्यक्ष	४	नेपाल कम्युनिष्ट पार्टी (माओवादी केन्द्र)	विष्णु थापा	१७७	निर्वाचित
अदानचुली	महिला सदस्य	४	नेपाल कम्युनिष्ट पार्टी (माओवादी केन्द्र)	विउरा जैसी	१३८	निर्वाचित
अदानचुली	दलित महिला सदस्य	४	नेपाल कम्युनिष्ट पार्टी (माओवादी केन्द्र)	अमृता सुनार	१४५	निर्वाचित
अदानचुली	सदस्य	४	नेपाल कम्युनिष्ट पार्टी (एमाले)	हस्त बुमी	१३९	निर्वाचित

स्थानीय तह निर्वाचन, २०७४ : एक झलक

अदानचुली	सदस्य	४	नेपाल कम्युनिष्ट पार्टी (माओवादी केन्द्र)	देवा खर जैसी	१५४	निर्वाचित
अदानचुली	वडा अध्यक्ष	५	नेपाल कम्युनिष्ट पार्टी (एमाले)	महावीर छत्याल	२००	निर्वाचित
अदानचुली	महिला सदस्य	५	नेपाल कम्युनिष्ट पार्टी (एमाले)	पम्फा शाही	२०१	निर्वाचित
अदानचुली	दलित महिला सदस्य	५	नेपाल कम्युनिष्ट पार्टी (एमाले)	धनसरा टमटा	१९५	निर्वाचित
अदानचुली	सदस्य	५	नेपाली काँग्रेस	बुम बहादुर शाही	२०२	निर्वाचित
अदानचुली	सदस्य	५	नेपाल कम्युनिष्ट पार्टी (एमाले)	अजवीर शाही	१९४	निर्वाचित
अदानचुली	वडा अध्यक्ष	६	नेपाल कम्युनिष्ट पार्टी (माओवादी केन्द्र)	सुरजित्या टमटा	१७८	निर्वाचित
अदानचुली	महिला सदस्य	६	नेपाल कम्युनिष्ट पार्टी (माओवादी केन्द्र)	कोइली गुरुड	१७९	निर्वाचित
अदानचुली	दलित महिला सदस्य	६	नेपाल कम्युनिष्ट पार्टी (माओवादी केन्द्र)	कुटुल्ली लुवार	१८५	निर्वाचित
अदानचुली	सदस्य	६	नेपाल कम्युनिष्ट पार्टी (माओवादी केन्द्र)	धनराज बुढा	१८३	निर्वाचित
अदानचुली	सदस्य	६	नेपाल कम्युनिष्ट पार्टी (माओवादी केन्द्र)	हरि चन्द्र कटेल	१८०	निर्वाचित
खार्पुनाथ	अध्यक्ष		नेपाली काँग्रेस	कर्ण बहादुर रावल	१११०	निर्वाचित
खार्पुनाथ	उपाध्यक्ष		नेपाली काँग्रेस	सिन्धु हमाल	१०१८	निर्वाचित
खार्पुनाथ	महिला सदस्य (गाउँ कार्यपालिका)		नेपाली काँग्रेस	केसिकला भण्डारी		निर्बिरोध
खार्पुनाथ	महिला सदस्य (गाउँ कार्यपालिका)		नेपाली काँग्रेस	बाँचपुरी सुनार		निर्बिरोध
खार्पुनाथ	महिला सदस्य (गाउँ कार्यपालिका)		नेपाली काँग्रेस	धना शाही		निर्बिरोध
खार्पुनाथ	महिला सदस्य (गाउँ कार्यपालिका)		नेपाल कम्युनिष्ट पार्टी (माओवादी केन्द्र)	जडेनी रावल		निर्बिरोध
खार्पुनाथ	दलित वा अल्पसङ्ख्यक सदस्य		नेपाली काँग्रेस	तारा सिंह भियाल		निर्बिरोध

स्थानीय तह निर्वाचन, २०७४ : एक इलक

	(गाउँ कार्यपालिका)					
खार्पुनाथ	दलित वा अल्पसङ्ख्यक सदस्य (गाउँ कार्यपालिका)		नेपाली काँग्रेस	धन बहादुर सुनार		निर्बिरोध
खार्पुनाथ	वडा अध्यक्ष	१	नेपाल कम्युनिष्ट पार्टी (एमाले)	मकुसिह बुढा	४८१	निर्वाचित
खार्पुनाथ	महिला सदस्य	१	नेपाली काँग्रेस	मतिउ विष्ट		निर्बिरोध
खार्पुनाथ	दलित महिला सदस्य	१	नेपाल कम्युनिष्ट पार्टी (एमाले)	दुधकला कामी	३७६	निर्वाचित
खार्पुनाथ	सदस्य	१	नेपाली काँग्रेस	जन लाल जैसी	३१४	निर्वाचित
खार्पुनाथ	सदस्य	१	नेपाल कम्युनिष्ट पार्टी (माओवादी केन्द्र)	सुर विष्ट	३९१	निर्वाचित
खार्पुनाथ	वडा अध्यक्ष	२	नेपाली काँग्रेस	कर्ण रावल	१४५	निर्वाचित
खार्पुनाथ	महिला सदस्य	२	नेपाल कम्युनिष्ट पार्टी (माओवादी केन्द्र)	जडेनी रावल	१६०	निर्वाचित
खार्पुनाथ	दलित महिला सदस्य	२	नेपाल कम्युनिष्ट पार्टी (माओवादी केन्द्र)	राजकौरा दमाई	१४२	निर्वाचित
खार्पुनाथ	सदस्य	२	नेपाल कम्युनिष्ट पार्टी (एमाले)	शिव कान्त रावल	१३२	निर्वाचित
खार्पुनाथ	सदस्य	२	नेपाल कम्युनिष्ट पार्टी (माओवादी केन्द्र)	जीवान रावल	१३२	निर्वाचित
खार्पुनाथ	वडा अध्यक्ष	३	नेपाली काँग्रेस	गुलम रावल	१९३	निर्वाचित
खार्पुनाथ	महिला सदस्य	३	नेपाली काँग्रेस	धना शाही	१६८	निर्वाचित
खार्पुनाथ	दलित महिला सदस्य	३	नेपाल कम्युनिष्ट पार्टी (माओवादी केन्द्र)	जुनेली कामी	१५८	निर्वाचित
खार्पुनाथ	सदस्य	३	नेपाली काँग्रेस	सुत्त बाहदुर रावल	१७५	निर्वाचित
खार्पुनाथ	सदस्य	३	नेपाल कम्युनिष्ट पार्टी (माओवादी केन्द्र)	च्यागा बोहरा	१७४	निर्वाचित
खार्पुनाथ	वडा अध्यक्ष	४	नेपाली काँग्रेस	लोक जङ्ग हमाल	३१४	निर्वाचित
खार्पुनाथ	महिला सदस्य	४	नेपाली काँग्रेस	केसिकला भण्डारी	२९९	निर्वाचित
खार्पुनाथ	दलित महिला सदस्य	४	नेपाली काँग्रेस	बाँचपुरी सुनार	२९९	निर्वाचित
खार्पुनाथ	सदस्य	४	नेपाली काँग्रेस	राज बहादुर	२८६	निर्वाचित

स्थानीय तह निर्वाचन, २०७४ : एक झलक

				जेठारा		
खार्पुनाथ	सदस्य	४	नेपाली काँग्रेस	राम प्रसाद रोकाया	३०९	निर्वाचित
खार्पुनाथ	वडा अध्यक्ष	५	नेपाली काँग्रेस	भिम राज शाही	२९५	निर्वाचित
खार्पुनाथ	महिला सदस्य	५	नेपाली काँग्रेस	हिरामति रोकाया	२८५	निर्वाचित
खार्पुनाथ	दलित महिला सदस्य	५	नेपाली काँग्रेस	तुती कला कामी	२९३	निर्वाचित
खार्पुनाथ	सदस्य	५	नेपाली काँग्रेस	गोर्ख भण्डारी	२९०	निर्वाचित
खार्पुनाथ	सदस्य	५	नेपाली काँग्रेस	भरत जंग शाही	२९५	निर्वाचित
चंखेली	अध्यक्ष		नेपाल कम्युनिष्ट पार्टी (माओवादी केन्द्र)	धन लाल चौलागाई	१२२४	निर्वाचित
चंखेली	उपाध्यक्ष		नेपाल कम्युनिष्ट पार्टी (एमाले)	बिमला कुमारी शाही	१०२३	निर्वाचित
चंखेली	महिला सदस्य (गाउँ कार्यपालिका)		नेपाल कम्युनिष्ट पार्टी (माओवादी केन्द्र)	नानी कामी		निर्बिरोध
चंखेली	महिला सदस्य (गाउँ कार्यपालिका)		नेपाल कम्युनिष्ट पार्टी (माओवादी केन्द्र)	देउरुपा तामाङ		निर्बिरोध
चंखेली	महिला सदस्य (गाउँ कार्यपालिका)		नेपाल कम्युनिष्ट पार्टी (माओवादी केन्द्र)	मन्जु शाही		निर्बिरोध
चंखेली	महिला सदस्य (गाउँ कार्यपालिका)		नेपाल कम्युनिष्ट पार्टी (माओवादी केन्द्र)	मनकला कामी		निर्बिरोध
चंखेली	दलित वा अल्पसङ्ख्यक सदस्य (गाउँ कार्यपालिका)		नेपाल कम्युनिष्ट पार्टी (माओवादी केन्द्र)	असौजे कुलालो		निर्बिरोध
चंखेली	दलित वा अल्पसङ्ख्यक सदस्य (गाउँ कार्यपालिका)		नेपाल कम्युनिष्ट पार्टी (माओवादी केन्द्र)	छक्का कामी		निर्बिरोध
चंखेली	वडा अध्यक्ष	१	नेपाल कम्युनिष्ट पार्टी (माओवादी केन्द्र)	नन्द बहादुर बोहोरा	१०५	निर्वाचित
चंखेली	महिला सदस्य	१	नेपाल कम्युनिष्ट पार्टी (माओवादी केन्द्र)	मन्जु शाही	१०६	निर्वाचित
चंखेली	दलित महिला सदस्य	१	नेपाल कम्युनिष्ट पार्टी	सिदा कामी		निर्बिरोध

स्थानीय तह निर्वाचन, २०७४ : एक इलक

			(माओवादी केन्द्र)			
चंखेली	सदस्य	१	नेपाली काँग्रेस	मन बहादुर बोहोरा	९६	निर्वाचित
चंखेली	सदस्य	१	नेपाल कम्युनिष्ट पार्टी (माओवादी केन्द्र)	जय बहादुर ऐडी	११०	निर्वाचित
चंखेली	वडा अध्यक्ष	२	नेपाल कम्युनिष्ट पार्टी (माओवादी केन्द्र)	हरीहर उपाध्याय	२५६	निर्वाचित
चंखेली	महिला सदस्य	२	नेपाली काँग्रेस	कन्यावति जैसी	२५८	निर्वाचित
चंखेली	दलित महिला सदस्य	२	नेपाली काँग्रेस	काली भियाल	२४१	निर्वाचित
चंखेली	सदस्य	२	नेपाली काँग्रेस	हरिलाल देवकोटा	२७६	निर्वाचित
चंखेली	सदस्य	२	राष्ट्रिय प्रजातन्त्रपार्टी	काली बहादुर शाही	२७६	निर्वाचित
चंखेली	वडा अध्यक्ष	३	नेपाल कम्युनिष्ट पार्टी (माओवादी केन्द्र)	सालिग्राम ऐडी	३२२	निर्वाचित
चंखेली	महिला सदस्य	३	नेपाल कम्युनिष्ट पार्टी (माओवादी केन्द्र)	लक्ष्मी बुढा	२५७	निर्वाचित
चंखेली	दलित महिला सदस्य	३	नेपाल कम्युनिष्ट पार्टी (माओवादी केन्द्र)	मनकला कामी		निर्बिरोध
चंखेली	सदस्य	३	नेपाल कम्युनिष्ट पार्टी (माओवादी केन्द्र)	परवल बुढा	२४५	निर्वाचित
चंखेली	सदस्य	३	नेपाल कम्युनिष्ट पार्टी (माओवादी केन्द्र)	देविलाल चौलागाइ	२४१	निर्वाचित
चंखेली	वडा अध्यक्ष	४	नेपाली काँग्रेस	गोविन्द बहादुर शाही	१३१	निर्वाचित
चंखेली	महिला सदस्य	४	नेपाली काँग्रेस	ज्ञानु रावल	१३६	निर्वाचित
चंखेली	दलित महिला सदस्य	४	नेपाल कम्युनिष्ट पार्टी (माओवादी केन्द्र)	रत्नकौरा लुवार	१४८	निर्वाचित
चंखेली	सदस्य	४	नेपाली काँग्रेस	कर्ण प्रसाद जैसी	१२७	निर्वाचित
चंखेली	सदस्य	४	नेपाली काँग्रेस	कालु बुढाथोकी	१५६	निर्वाचित
चंखेली	वडा अध्यक्ष	५	नेपाल कम्युनिष्ट पार्टी (माओवादी केन्द्र)	भैर बहादुर तामाङ	१०८	निर्वाचित
चंखेली	महिला सदस्य	५	नेपाल कम्युनिष्ट पार्टी	देउरुपा तामाङ	८२	निर्वाचित

स्थानीय तह निर्वाचन, २०७४ : एक झलक

			(माओवादी केन्द्र)			
चंखेली	सदस्य	५	नेपाल कम्युनिष्ट पार्टी (माओवादी केन्द्र)	भियाले तामाङ	९९	निर्वाचित
चंखेली	सदस्य	५	नेपाल कम्युनिष्ट पार्टी (माओवादी केन्द्र)	ताम छिटुक तामाङ	९५	निर्वाचित
चंखेली	वडा अध्यक्ष	६	नेपाल कम्युनिष्ट पार्टी (माओवादी केन्द्र)	भिम बहादुर बुढा	२१८	निर्वाचित
चंखेली	महिला सदस्य	६	नेपाल कम्युनिष्ट पार्टी (एमाले)	राममती तामाङ	१५९	निर्वाचित
चंखेली	दलित महिला सदस्य	६	नेपाल कम्युनिष्ट पार्टी (माओवादी केन्द्र)	नानी कामी	१८३	निर्वाचित
चंखेली	सदस्य	६	नेपाली काँग्रेस	राम सिंह बुढा	१६४	निर्वाचित
चंखेली	सदस्य	६	नेपाल कम्युनिष्ट पार्टी (माओवादी केन्द्र)	रत्न बुढा	२१५	निर्वाचित
ताँजाकोट	अध्यक्ष		नेपाल कम्युनिष्ट पार्टी (माओवादी केन्द्र)	बागदल छत्याल	१३६९	निर्वाचित
ताँजाकोट	उपाध्यक्ष		नेपाल कम्युनिष्ट पार्टी (माओवादी केन्द्र)	मन्जु बुढा	१२९१	निर्वाचित
ताँजाकोट	महिला सदस्य (गाउँ कार्यपालिका)		नेपाल कम्युनिष्ट पार्टी (माओवादी केन्द्र)	जन कली रोकाया	२०	निर्वाचित
ताँजाकोट	महिला सदस्य (गाउँ कार्यपालिका)		नेपाल कम्युनिष्ट पार्टी (माओवादी केन्द्र)	तुथसरि रिठाल	२०	निर्वाचित
ताँजाकोट	महिला सदस्य (गाउँ कार्यपालिका)		नेपाल कम्युनिष्ट पार्टी (माओवादी केन्द्र)	अमनी कुवर	२०	निर्वाचित
ताँजाकोट	महिला सदस्य (गाउँ कार्यपालिका)		नेपाल कम्युनिष्ट पार्टी (माओवादी केन्द्र)	लेउती सार्कि	२०	निर्वाचित
ताँजाकोट	दलित वा अल्पसङ्ख्यक सदस्य (गाउँ कार्यपालिका)		नेपाल कम्युनिष्ट पार्टी (माओवादी केन्द्र)	असोक सार्कि	२०	निर्वाचित
ताँजाकोट	दलित वा अल्पसङ्ख्यक सदस्य (गाउँ कार्यपालिका)		स्वतन्त्र	धंलाल नेपाली	२०	निर्वाचित
ताँजाकोट	वडा अध्यक्ष	१	नेपाल कम्युनिष्ट पार्टी (माओवादी केन्द्र)	विरमान खड्का	१९२	निर्वाचित
ताँजाकोट	महिला सदस्य	१	नेपाल कम्युनिष्ट पार्टी	तुथसरि रिठाल	१९५	निर्वाचित

स्थानीय तह निर्वाचन, २०७४ : एक इलक

			(माओवादी केन्द्र)			
ताँजाकोट	सदस्य	१	नेपाल कम्युनिष्ट पार्टी (एमाले)	दल विर रिठाल	१७७	निर्वाचित
ताँजाकोट	सदस्य	१	नेपाल कम्युनिष्ट पार्टी (माओवादी केन्द्र)	दल बहादुर खड्का	१७८	निर्वाचित
ताँजाकोट	वडा अध्यक्ष	२	नेपाल कम्युनिष्ट पार्टी (एमाले)	अज मल बुढा	२१८	निर्वाचित
ताँजाकोट	महिला सदस्य	२	नेपाली काँग्रेस	रामसरा जैसी	२०७	निर्वाचित
ताँजाकोट	दलित महिला सदस्य	२	नेपाल कम्युनिष्ट पार्टी (एमाले)	होइजाली चदारा	२०८	निर्वाचित
ताँजाकोट	सदस्य	२	नेपाली काँग्रेस	कन्न बहादुर कोली	१९६	निर्वाचित
ताँजाकोट	सदस्य	२	नेपाल कम्युनिष्ट पार्टी (एमाले)	विर बहादुर कोली	२२९	निर्वाचित
ताँजाकोट	वडा अध्यक्ष	३	नेपाल कम्युनिष्ट पार्टी (माओवादी केन्द्र)	परि मल लोहार	३४६	निर्वाचित
ताँजाकोट	महिला सदस्य	३	नेपाल कम्युनिष्ट पार्टी (माओवादी केन्द्र)	जन कली रोकाया	३३६	निर्वाचित
ताँजाकोट	दलित महिला सदस्य	३	नेपाल कम्युनिष्ट पार्टी (माओवादी केन्द्र)	पम्फा कलि नेपाली	२९६	निर्वाचित
ताँजाकोट	सदस्य	३	नेपाल कम्युनिष्ट पार्टी (माओवादी केन्द्र)	प्रर्वत सेजुवाल	३१६	निर्वाचित
ताँजाकोट	सदस्य	३	नेपाल कम्युनिष्ट पार्टी (माओवादी केन्द्र)	प्रयोग लाल थापा	२९०	निर्वाचित
ताँजाकोट	वडा अध्यक्ष	४	नेपाल कम्युनिष्ट पार्टी (माओवादी केन्द्र)	धनलाल जैसी	३२३	निर्वाचित
ताँजाकोट	महिला सदस्य	४	नेपाल कम्युनिष्ट पार्टी (माओवादी केन्द्र)	अमनी कुवर	३०१	निर्वाचित
ताँजाकोट	दलित महिला सदस्य	४	नेपाल कम्युनिष्ट पार्टी (माओवादी केन्द्र)	औकला सार्कि	३१६	निर्वाचित
ताँजाकोट	सदस्य	४	नेपाल कम्युनिष्ट पार्टी (माओवादी केन्द्र)	अक कार्की	३११	निर्वाचित
ताँजाकोट	सदस्य	४	नेपाल कम्युनिष्ट पार्टी (माओवादी केन्द्र)	देवी लाल जैसि	३०१	निर्वाचित
ताँजाकोट	वडा अध्यक्ष	५	नेपाल कम्युनिष्ट पार्टी	बर्ख्या बुढा	२८५	निर्वाचित

स्थानीय तह निर्वाचन, २०७४ : एक झलक

			(माओवादी केन्द्र)			
ताँजाकोट	महिला सदस्य	५	नेपाल कम्युनिष्ट पार्टी (माओवादी केन्द्र)	विफा ऐडी	२८४	निर्वाचित
ताँजाकोट	दलित महिला सदस्य	५	नेपाल कम्युनिष्ट पार्टी (माओवादी केन्द्र)	लेउती सार्कि	२८६	निर्वाचित
ताँजाकोट	सदस्य	५	नेपाल कम्युनिष्ट पार्टी (माओवादी केन्द्र)	मंगल नेपाली	२८५	निर्वाचित
ताँजाकोट	सदस्य	५	नेपाल कम्युनिष्ट पार्टी (माओवादी केन्द्र)	भरत बहादुर रोकाया	२७०	निर्वाचित
नाम्खा	अध्यक्ष		नेपाल कम्युनिष्ट पार्टी (माओवादी केन्द्र)	विष्णु बहादुर लामा	८३३	निर्वाचित
नाम्खा	उपाध्यक्ष		स्वतन्त्र	पेमा तामाङ	७०४	निर्वाचित
नाम्खा	महिला सदस्य (गाउँ कार्यपालिका)		नेपाली काँग्रेस	छिरीङ याङकी तामाङ		निर्बिरोध
नाम्खा	महिला सदस्य (गाउँ कार्यपालिका)		नेपाल कम्युनिष्ट पार्टी (एमाले)	पुटी लामा		निर्बिरोध
नाम्खा	महिला सदस्य (गाउँ कार्यपालिका)		नेपाल कम्युनिष्ट पार्टी (एमाले)	लैकु तामाङ		निर्बिरोध
नाम्खा	महिला सदस्य (गाउँ कार्यपालिका)		नेपाल कम्युनिष्ट पार्टी (माओवादी केन्द्र)	दिपा लामा		निर्बिरोध
नाम्खा	दलित वा अल्पसङ्ख्यक सदस्य (गाउँ कार्यपालिका)		नेपाल कम्युनिष्ट पार्टी (माओवादी केन्द्र)	निमातुन्डुप नेपाली		निर्बिरोध
नाम्खा	वडा अध्यक्ष	१	स्वतन्त्र	प्रेम बहादुर लामा		निर्बिरोध
नाम्खा	महिला सदस्य	१	नेपाल कम्युनिष्ट पार्टी (माओवादी केन्द्र)	दिपा लामा		निर्बिरोध
नाम्खा	सदस्य	१	नेपाली काँग्रेस	तक्दीर लामा		निर्बिरोध
नाम्खा	सदस्य	१	नेपाल कम्युनिष्ट पार्टी (माओवादी केन्द्र)	अंग बहादुर लामा		निर्बिरोध
नाम्खा	वडा अध्यक्ष	२	नेपाल कम्युनिष्ट पार्टी (माओवादी केन्द्र)	डाब्ला लामा	१९३	निर्वाचित
नाम्खा	महिला सदस्य	२	नेपाल कम्युनिष्ट पार्टी (एमाले)	श्रीमती छेजोम तामाङ	१५८	निर्वाचित
नाम्खा	सदस्य	२	नेपाली काँग्रेस	छोडे तामाङ	१४९	निर्वाचित

स्थानीय तह निर्वाचन, २०७४ : एक झलक

नाम्खा	सदस्य	२	नेपाल कम्युनिष्ट पार्टी (एमाले)	छिरिड छिमेल तामाड	१६५	निर्वाचित
नाम्खा	वडा अध्यक्ष	३	नेपाली काँग्रेस	छेपाल लामा	१६९	निर्वाचित
नाम्खा	महिला सदस्य	३	नेपाल कम्युनिष्ट पार्टी (एमाले)	लैकु तामाड	१६१	निर्वाचित
नाम्खा	सदस्य	३	नेपाली काँग्रेस	बल बहादुर लामा	१६३	निर्वाचित
नाम्खा	सदस्य	३	नेपाली काँग्रेस	तुन्जन तामाड	१७१	निर्वाचित
नाम्खा	वडा अध्यक्ष	४	नेपाल कम्युनिष्ट पार्टी (एमाले)	सुनाम हिसे तामाड	७६	निर्वाचित
नाम्खा	महिला सदस्य	४	नेपाली काँग्रेस	देचेन तामाड	४२	निर्वाचित
नाम्खा	सदस्य	४	नेपाली काँग्रेस	लाक्पा नुर्बु लामा	५१	निर्वाचित
नाम्खा	सदस्य	४	नेपाली काँग्रेस	पेमा छिरिड तामाड	५६	निर्वाचित
नाम्खा	वडा अध्यक्ष	५	नेपाल कम्युनिष्ट पार्टी (एमाले)	साङ्ग्या तामाड	७३	निर्वाचित
नाम्खा	महिला सदस्य	५	नेपाल कम्युनिष्ट पार्टी (एमाले)	पुटी लामा		निर्बिरोध
नाम्खा	सदस्य	५	नेपाली काँग्रेस	काल्जाड तामाड	९६	निर्वाचित
नाम्खा	सदस्य	५	नेपाली काँग्रेस	तोन्देन तामाड	१६५	निर्वाचित
नाम्खा	वडा अध्यक्ष	६	नेपाली काँग्रेस	पालजोर तामाड		निर्बिरोध
नाम्खा	महिला सदस्य	६	नेपाली काँग्रेस	छिरीड याडकी तामाड		निर्बिरोध
नाम्खा	सदस्य	६	नेपाली काँग्रेस	करजीन लामा		निर्बिरोध
नाम्खा	सदस्य	६	नेपाली काँग्रेस	कोजुक ओबजाड तामाड		निर्बिरोध
सर्केगाड	अध्यक्ष		नेपाल कम्युनिष्ट पार्टी (माओवादी केन्द्र)	कृष्ण रोकाया	१९२०	निर्वाचित
सर्केगाड	उपाध्यक्ष		नेपाल कम्युनिष्ट पार्टी (एमाले)	जोशी धामी	१८४५	निर्वाचित
सर्केगाड	महिला सदस्य (गाउँ)		नेपाल कम्युनिष्ट पार्टी	जसपुरी रावल		निर्बिरोध

स्थानीय तह निर्वाचन, २०७४ : एक झलक

	कार्यपालिका)		(एमाले)			
सर्केगाड	महिला सदस्य (गाउँ कार्यपालिका)		नेपाल कम्युनिष्ट पार्टी (माओवादी केन्द्र)	तित्ता कामी		निर्बिरोध
सर्केगाड	महिला सदस्य (गाउँ कार्यपालिका)		नेपाल कम्युनिष्ट पार्टी (माओवादी केन्द्र)	रामसरा खडका		निर्बिरोध
सर्केगाड	महिला सदस्य (गाउँ कार्यपालिका)		नेपाल कम्युनिष्ट पार्टी (माओवादी केन्द्र)	कुसुमा कार्की		निर्बिरोध
सर्केगाड	दलित वा अल्पसङ्ख्यक सदस्य (गाउँ कार्यपालिका)		नेपाल कम्युनिष्ट पार्टी (एमाले)	बाँचे नेपाली	२८	निर्वाचित
सर्केगाड	दलित वा अल्पसङ्ख्यक सदस्य (गाउँ कार्यपालिका)		नेपाल कम्युनिष्ट पार्टी (माओवादी केन्द्र)	चुच्या दमाइ	२७	निर्वाचित
सर्केगाड	वडा अध्यक्ष	१	नेपाल कम्युनिष्ट पार्टी (एमाले)	गोकुल बुढा	४२७	निर्वाचित
सर्केगाड	महिला सदस्य	१	नेपाली काँग्रेस	केला बम	२०१	निर्वाचित
सर्केगाड	दलित महिला सदस्य	१	नेपाली काँग्रेस	पुल्टी दमाई	२५०	निर्वाचित
सर्केगाड	सदस्य	१	नेपाल कम्युनिष्ट पार्टी (एमाले)	खगेन्द्र कार्की	२९८	निर्वाचित
सर्केगाड	सदस्य	१	नेपाल कम्युनिष्ट पार्टी (एमाले)	मन बहादुर बुढा	२८२	निर्वाचित
सर्केगाड	वडा अध्यक्ष	२	नेपाल कम्युनिष्ट पार्टी (माओवादी केन्द्र)	विसे महतारा	२३५	निर्वाचित
सर्केगाड	महिला सदस्य	२	नेपाल कम्युनिष्ट पार्टी (एमाले)	जसपुरी रावल	२३८	निर्वाचित
सर्केगाड	दलित महिला सदस्य	२	नेपाल कम्युनिष्ट पार्टी (एमाले)	कलसा दमाई	२८१	निर्वाचित
सर्केगाड	सदस्य	२	नेपाल कम्युनिष्ट पार्टी (एमाले)	औली थापा	२८०	निर्वाचित
सर्केगाड	सदस्य	२	नेपाल कम्युनिष्ट पार्टी (माओवादी केन्द्र)	लुटु फडेरा	२३४	निर्वाचित
सर्केगाड	वडा अध्यक्ष	३	नेपाल कम्युनिष्ट पार्टी (माओवादी केन्द्र)	गजरा रावत	२०१	निर्वाचित
सर्केगाड	महिला सदस्य	३	नेपाल कम्युनिष्ट पार्टी (माओवादी केन्द्र)	रामशिला फडेरा	१७९	निर्वाचित

स्थानीय तह निर्वाचन, २०७४ : एक झलक

सर्केगाड	दलित महिला सदस्य	३	नेपाल कम्युनिष्ट पार्टी (माओवादी केन्द्र)	तित्ता कामी	१८३	निर्वाचित
सर्केगाड	सदस्य	३	नेपाल कम्युनिष्ट पार्टी (माओवादी केन्द्र)	मान बहादुर फडेरा	१८६	निर्वाचित
सर्केगाड	सदस्य	३	नेपाल कम्युनिष्ट पार्टी (माओवादी केन्द्र)	पदम थापा	१८७	निर्वाचित
सर्केगाड	वडा अध्यक्ष	४	नेपाल कम्युनिष्ट पार्टी (एमाले)	वलविर थापा	२०१	निर्वाचित
सर्केगाड	महिला सदस्य	४	नेपाल कम्युनिष्ट पार्टी (माओवादी केन्द्र)	हिरकला शाही	२५१	निर्वाचित
सर्केगाड	दलित महिला सदस्य	४	नेपाल कम्युनिष्ट पार्टी (माओवादी केन्द्र)	गोपिन्धरा कामी	२२९	निर्वाचित
सर्केगाड	सदस्य	४	नेपाल कम्युनिष्ट पार्टी (माओवादी केन्द्र)	रामसरा खडका	२५४	निर्वाचित
सर्केगाड	सदस्य	४	नेपाल कम्युनिष्ट पार्टी (माओवादी केन्द्र)	धुन कामी	२३३	निर्वाचित
सर्केगाड	वडा अध्यक्ष	५	स्वतन्त्र	कर्णजग शाही	१६०	निर्वाचित
सर्केगाड	महिला सदस्य	५	नेपाली काँग्रेस	सुन बुढा	१६४	निर्वाचित
सर्केगाड	दलित महिला सदस्य	५	नेपाली काँग्रेस	पुनि सार्की	२१०	निर्वाचित
सर्केगाड	सदस्य	५	नेपाली काँग्रेस	मान देब शाही	१७२	निर्वाचित
सर्केगाड	सदस्य	५	स्वतन्त्र	खडक बहादुर शाही	१२६	निर्वाचित
सर्केगाड	वडा अध्यक्ष	६	नेपाली काँग्रेस	खड्के बुढाथोकी	१९६	निर्वाचित
सर्केगाड	महिला सदस्य	६	नेपाली काँग्रेस	धनमती शाही	२३८	निर्वाचित
सर्केगाड	दलित महिला सदस्य	६	नेपाली काँग्रेस	रन्जकली सार्की	२०४	निर्वाचित
सर्केगाड	सदस्य	६	नेपाली काँग्रेस	चन्द्र बहादुर शाही	१९९	निर्वाचित
सर्केगाड	सदस्य	६	नेपाल कम्युनिष्ट पार्टी (माओवादी केन्द्र)	रुपधन बुढाथोकी	१८५	निर्वाचित
सर्केगाड	वडा अध्यक्ष	७	नेपाली काँग्रेस	कृष्ण प्रसाद जोसी	२६१	निर्वाचित
सर्केगाड	महिला सदस्य	७	नेपाल कम्युनिष्ट पार्टी (माओवादी केन्द्र)	कुसुमा कार्की	२५१	निर्वाचित

स्थानीय तह निर्वाचन, २०७४ : एक झलक

सर्केगाड	दलित महिला सदस्य	७	नेपाल कम्युनिष्ट पार्टी (माओवादी केन्द्र)	चाउली वि.क.	२४८	निर्वाचित
सर्केगाड	सदस्य	७	नेपाली काँग्रेस	मिम बहादुर शाही	२६६	निर्वाचित
सर्केगाड	सदस्य	७	नेपाल कम्युनिष्ट पार्टी (एमाले)	देउ प्रसाद जैसी	२४९	निर्वाचित
सर्केगाड	वडा अध्यक्ष	८	नेपाल कम्युनिष्ट पार्टी (माओवादी केन्द्र)	ट्यारे रोकाया	२०२	निर्वाचित
सर्केगाड	महिला सदस्य	८	नेपाल कम्युनिष्ट पार्टी (माओवादी केन्द्र)	हाँसु ऐडी	१७९	निर्वाचित
सर्केगाड	दलित महिला सदस्य	८	नेपाल कम्युनिष्ट पार्टी (माओवादी केन्द्र)	सरीला विक	२०५	निर्वाचित
सर्केगाड	सदस्य	८	नेपाल कम्युनिष्ट पार्टी (माओवादी केन्द्र)	प्रवल बुढा	२४२	निर्वाचित
सर्केगाड	सदस्य	८	नेपाल कम्युनिष्ट पार्टी (माओवादी केन्द्र)	धनविर रोकाया	१९२	निर्वाचित
सिमकोट	अध्यक्ष		नेपाली काँग्रेस	पदम बहादुर लामा	१३६५	निर्वाचित
सिमकोट	उपाध्यक्ष		स्वतन्त्र	बली रावत	१३७५	निर्वाचित
सिमकोट	महिला सदस्य (गाउँ कार्यपालिका)		नेपाली काँग्रेस	अवकति शाही	३१	निर्वाचित
सिमकोट	महिला सदस्य (गाउँ कार्यपालिका)		नेपाली काँग्रेस	लालपुरी कामी	३१	निर्वाचित
सिमकोट	महिला सदस्य (गाउँ कार्यपालिका)		नेपाल कम्युनिष्ट पार्टी (माओवादी केन्द्र)	नाडसाल लामा	३१	निर्वाचित
सिमकोट	महिला सदस्य (गाउँ कार्यपालिका)		नेपाल कम्युनिष्ट पार्टी (माओवादी केन्द्र)	गिता लामा	३१	निर्वाचित
सिमकोट	दलित वा अल्पसङ्ख्यक सदस्य (गाउँ कार्यपालिका)		नेपाली काँग्रेस	रूपसिंह कामी	३२	निर्वाचित
सिमकोट	दलित वा अल्पसङ्ख्यक सदस्य (गाउँ कार्यपालिका)		नेपाल कम्युनिष्ट पार्टी (माओवादी केन्द्र)	विनोद कुमार विक	३२	निर्वाचित
सिमकोट	वडा अध्यक्ष	१	नेपाली काँग्रेस	तारा बहादुर लामा	२०६	निर्वाचित

स्थानीय तह निर्वाचन, २०७४ : एक झलक

सिमकोट	महिला सदस्य	१	नेपाल कम्युनिष्ट पार्टी (माओवादी केन्द्र)	गिता लामा	१६९	निर्वाचित
सिमकोट	सदस्य	१	नेपाली काँग्रेस	कोज्याक मुटुक लामा	२०७	निर्वाचित
सिमकोट	सदस्य	१	नेपाली काँग्रेस	छिरीड लामा	२००	निर्वाचित
सिमकोट	वडा अध्यक्ष	२	नेपाल कम्युनिष्ट पार्टी (माओवादी केन्द्र)	नर बहादुर भण्डारी	२४३	निर्वाचित
सिमकोट	महिला सदस्य	२	नेपाल कम्युनिष्ट पार्टी (एमाले)	बाँचपुरी भण्डारी	२३१	निर्वाचित
सिमकोट	दलित महिला सदस्य	२	नेपाल कम्युनिष्ट पार्टी (एमाले)	जसु परियार	२४९	निर्वाचित
सिमकोट	सदस्य	२	नेपाल कम्युनिष्ट पार्टी (एमाले)	गोरासिंह बोहरा	२४५	निर्वाचित
सिमकोट	सदस्य	२	नेपाल कम्युनिष्ट पार्टी (माओवादी केन्द्र)	हुनी बोहरा	२३०	निर्वाचित
सिमकोट	वडा अध्यक्ष	३	नेपाल कम्युनिष्ट पार्टी (माओवादी केन्द्र)	ताक्लाजिङ्मेट लामा	२६०	निर्वाचित
सिमकोट	महिला सदस्य	३	नेपाल कम्युनिष्ट पार्टी (माओवादी केन्द्र)	नाडसाल लामा	२९०	निर्वाचित
सिमकोट	दलित महिला सदस्य	३	नेपाल कम्युनिष्ट पार्टी (माओवादी केन्द्र)	दोलेनी कामी	२६८	निर्वाचित
सिमकोट	सदस्य	३	नेपाल कम्युनिष्ट पार्टी (एमाले)	कालु लामा	२३१	निर्वाचित
सिमकोट	सदस्य	३	नेपाल कम्युनिष्ट पार्टी (माओवादी केन्द्र)	कोन्जोक तान्बा लामा	२६५	निर्वाचित
सिमकोट	वडा अध्यक्ष	४	स्वतन्त्र	छवि चन्द्र लामा	२१९	निर्वाचित
सिमकोट	महिला सदस्य	४	स्वतन्त्र	जय रावत [भण्डारी]	१९८	निर्वाचित
सिमकोट	दलित महिला सदस्य	४	नेपाल कम्युनिष्ट पार्टी (माओवादी केन्द्र)	पेमा कामी	२११	निर्वाचित
सिमकोट	सदस्य	४	नेपाली काँग्रेस	तारा लामा	२०७	निर्वाचित
सिमकोट	सदस्य	४	नेपाल कम्युनिष्ट पार्टी (माओवादी केन्द्र)	डुक्पा लामा	२१०	निर्वाचित
सिमकोट	वडा अध्यक्ष	५	नेपाली काँग्रेस	कृष्णबहादुर	२०८	निर्वाचित

स्थानीय तह निर्वाचन, २०७४ : एक झलक

				बोहरा		
सिमकोट	महिला सदस्य	५	नेपाली काँग्रेस	गोरी रावत	२३०	निर्वाचित
सिमकोट	दलित महिला सदस्य	५	नेपाली काँग्रेस	लालपुरी कामी	२२५	निर्वाचित
सिमकोट	सदस्य	५	नेपाली काँग्रेस	लोक रावत	२२२	निर्वाचित
सिमकोट	सदस्य	५	नेपाली काँग्रेस	कर्ण बहादुर भण्डारी	२४१	निर्वाचित
सिमकोट	वडा अध्यक्ष	६	नेपाल कम्युनिष्ट पार्टी (माओवादी केन्द्र)	जय चन्द्र रोकाया	१६२	निर्वाचित
सिमकोट	महिला सदस्य	६	नेपाली काँग्रेस	गोईलुमा रावत	१६४	निर्वाचित
सिमकोट	दलित महिला सदस्य	६	स्वतन्त्र	तिर्थ पूरी कामी	१५३	निर्वाचित
सिमकोट	सदस्य	६	नेपाली काँग्रेस	दशरथ रावत	१७०	निर्वाचित
सिमकोट	सदस्य	६	नेपाल कम्युनिष्ट पार्टी (माओवादी केन्द्र)	दान बहादुर रावत	१५४	निर्वाचित
सिमकोट	वडा अध्यक्ष	७	स्वतन्त्र	राज बहादुर शाही	३८८	निर्वाचित
सिमकोट	महिला सदस्य	७	नेपाली काँग्रेस	ईश्वारा शाही	२२३	निर्वाचित
सिमकोट	दलित महिला सदस्य	७	नेपाल कम्युनिष्ट पार्टी (माओवादी केन्द्र)	रिउली कामी	२१६	निर्वाचित
सिमकोट	सदस्य	७	नेपाली काँग्रेस	कृष्ण बहादुर शाही	२७७	निर्वाचित
सिमकोट	सदस्य	७	नेपाल कम्युनिष्ट पार्टी (एमाले)	जय बहादुर शाही	३०५	निर्वाचित
सिमकोट	वडा अध्यक्ष	८	नेपाल कम्युनिष्ट पार्टी (एमाले)	चक्र बहादुर बुढा	२८५	निर्वाचित
सिमकोट	महिला सदस्य	८	नेपाली काँग्रेस	अवकति शाही	२१९	निर्वाचित
सिमकोट	दलित महिला सदस्य	८	नेपाली काँग्रेस	तुथा सरा दमाइ	२२०	निर्वाचित
सिमकोट	सदस्य	८	नेपाली काँग्रेस	लेख बहादुर बुढा	२३०	निर्वाचित
सिमकोट	सदस्य	८	नेपाली काँग्रेस	राम सिंह बुढा	२३९	निर्वाचित

२१.२ लिङ्गका आधारमा उम्मेदवार, निर्विरोध सहित निर्वाचित पदगत संख्यात्मक विवरण :

पद	कूल	उम्मेदवारी संख्या	निर्विरोध संख्या	निर्वाचित संख्या	कूल निर्वाचित संख्या
----	-----	-------------------	------------------	------------------	----------------------

स्थानीय तह निर्वाचन, २०७४ : एक झलक

	पद	म	पु	तेल	म	पु	तेल	म	पु	तेल	म	पु	तेल
प्रमुख / अध्यक्ष	७	१	३१	-	-	-	-	-	७	-	-	७	-
उपप्रमुख/उपाध्यक्ष	७	२३	९	-	-	-	-	४	३	-	४	३	-
वडाध्यक्ष	४४	५	१४३	-	-	२	-		४२	-	-	४४	-
म. वडा सदस्य	४४	१२८	-	-	४	-	-	४०	-	-	४४	-	-
द.म. वडा सदस्य	४४	८८	-	-	२	-	-	३३	-	-	३५	-	-
अन्य वडा सदस्य	८८	११	२६७	-		४	-	२	८२	-	२	८६	-
दलित वा अल्पसंख्यक सदस्य	१४	-	-	-	-	५	-	-	८	-	-	१३	-
कूल जम्मा	२४८	२५६	४५०	-	६	११	-	७९	१४२	-	८५	१५३	-

२१.३ उमेरका आधारमा निर्विरोध सहित निर्वाचित पदगत संख्यात्मक विवरण :

उमेर समूह (वर्षमा)	२१-४०			४१-६०			६१ वा सो भन्दा बढी			जम्मा		
	म	पु	तेल	म	पु	तेल	म	पु	तेल	म	पु	तेल
प्रमुख / अध्यक्ष	-	१	-	-	६	-	-	-	-	-	७	-
उपप्रमुख/उपाध्यक्ष	४	-	-	-	३	-	-	-	-	४	३	-
वडाध्यक्ष	-	१८	-	-	२३	-	-	३	-	-	४४	-
म. वडा सदस्य	२४	-	-	१७	-	-	३	-	-	४४	-	-
द.म. वडा सदस्य	२०	-	-	१३	-	-	२	-	-	३५	-	-
अन्य वडा सदस्य	-	३३	-	२	४८	-	-	५	-	२	८६	-
दलित वा अल्पसंख्यक सदस्य	-	६	-	-	७	-	-	-	-	-	१३	-
कूल जम्मा	४८	५८	-	३२	८७	-	५	८	-	८५	१५३	-

२१.४ राजनीतिक दलका आधारमा निर्विरोध सहित निर्वाचित पदगत संख्यात्मक विवरण :

राजनीतिक दलको नाम/स्वतन्त्र	निर्वाचित हुने पद							जम्मा
	प्रमुख/ अध्यक्ष	उपप्रमुख/ उपाध्यक्ष	वडाध्यक्ष	महिला वडा सदस्य	दलित महिला वडा सदस्य	अन्य वडा सदस्य	दलित वाअल्पसंख्यक सदस्य	
नेकपा माओवादी केन्द्र	४	१	१९	१८	१९	३४	६	१०१
नेपाली कांग्रेस	२	१	११	१६	८	३५	३	७६
नेकपा एमाले	१	३	१०	९	७	१७	३	५०
राप्रपा	-	-	-	-	-	१	-	१
स्वतन्त्र	-	२	४	१	१	१	१	१०

स्थानीय तह निर्वाचन, २०७४ : एक झलक

२१.५ समावेशीका आधारमा निर्वाचित पदाधिकारीहरुको संख्यात्मक विवरण :(सम्पूर्ण जिल्लाको एकमुष्ठ) :

क्र सं	पद	दलित			आदिवासी / जनजाति			खस / आर्य			मधेसी			थारु			मुस्लिम			अन्य		कुल जम्मा		प्रतिशत	
		म	पु	ते लि	म	पु	ते लि	म	पु	ते लि	म	पु	ते लि	म	पु	ते लि	म	पु	ते लि	म	पु	म	पु	म	पु
१	प्रमुख / अध्यक्ष	-	-	-	-	२	-		५	-	-	-	-	-	-	-	-	-	-	-		७	-	१००	
२	उपप्रमुख / उपाध्यक्ष	-	-	-	-	१	-	४	२	-	-	-	-	-	-	-	-	-	-	-		४	३	७५	२५
३	वडाध्यक्ष	-	२	-	-	१०	-		३२	-	-	-	-	-	-	-	-	-	-	-		४४	-	१००	
४	महिला वडा सदस्य	-	-	-	११	-	-	३३	-	-	-	-	-	-	-	-	-	-	-	-		४४	-	१००	-
५	दलित महिला वडा सदस्य	३५	-	-	-	-	-	-	-	-	-	-	-	-	-	-	-	-	-	-		३५	-	१००	-
६	अन्य वडा सदस्य	-	५	-	१	१९	-	१	६२	-	-	-	-	-	-	-	-	-	-	-		२	८६	२	९८
७	दलित वा अल्पसंख्यक सदस्य	-	१३	-	-	-	-	-	-	-	-	-	-	-	-	-	-	-	-	-		-	१३	-	१००
	जम्मा	३५	२०	-	१२	३२	-	३८	१०१	-	-	-	-	-	-	-	-	-	-	-		८५	१५३	३६	६४
	प्रतिशत	६४	३६		२७	७३		२७	७३	-	-	-	-	-	-	-	-	-	-	-		३६	६४		

स्थानीय तह निर्वाचन, २०७४ : एक झलक

२१.६ स्थानीय तह कार्यपालिकाका उम्मेदवारहरु र विजयी उम्मेदवारहरुको विवरण
(विजयी उम्मेदवारलाई कैफियतमा खुलाउने)

गाउँ कार्यपालिकाको महिला, दलित वा अल्पसंख्यक निर्वाचित सदस्यको नामावली

नाम्खा गाउँ कार्यपालिका

सि.न.	सदस्य	नाम,थर	पार्टीको नाम	ठेगाना	प्राप्त मत
१	महिला सदस्य	छिरिडयाडकी तामाड	नेपाली कांग्रेस	नाम्खा ६	निर्विरोध
२	महिला सदस्य	पुटी लामा	नेकपा(एमाले)	नाम्खा ५	निर्विरोध
३	महिला सदस्य	लैकु तामाड	नेकपा(एमाले)	नाम्खा ३	निर्विरोध
४	महिला सदस्य	दिपा लामा	ने.क.पा.माओवादी केन्द्र	नाम्खा १	निर्विरोध
५	दलित वा अल्पसंख्यक	निमातुन्डुप नेपाली	ने.क.पा.माओवादी केन्द्र	नाम्खा ४	निर्विरोध

खार्पुनाथ गाउँ कार्यपालिका

सि.न.	सदस्य	नाम,थर	पार्टीको नाम	ठेगाना	प्राप्त मत
१	महिला सदस्य	केशीकलाभण्डारी	नेपाली कांग्रेस	खार्पुनाथ ४	निर्विरोध
२	महिला सदस्य	जडेनी रावल	ने.क.पा.माओवादी केन्द्र	खार्पुनाथ २	निर्विरोध
३	महिला सदस्य	धना शाही	नेपाली कांग्रेस	खार्पुनाथ ३	निर्विरोध
४	महिला सदस्य	बाँचपुरी सुनार	नेपाली कांग्रेस	खार्पुनाथ ४	निर्विरोध
५	दलित वा अल्पसंख्यक	तारा सिं भियाल	नेपाली कांग्रेस	खार्पुनाथ १	निर्विरोध
६	दलित वा अल्पसंख्यक	धन बहादुर सुनार	नेपाली कांग्रेस	खार्पुनाथ ५	निर्विरोध

चंखेली गाउँ कार्यपालिका

सि.न.	सदस्य	नाम,थर	पार्टीको नाम	ठेगाना	प्राप्त मत
१	महिला सदस्य	देउरुपा तामाड	ने.क.पा.माओवादी केन्द्र	चंखेली ५	निर्विरोध
२	महिला सदस्य	नानी कामी	ने.क.पा.माओवादी केन्द्र	चंखेली ६	निर्विरोध

स्थानीय तह निर्वाचन, २०७४ : एक इलक

३	महिला सदस्य	मन्जु शाही	ने.क.पा.माओवादी केन्द्र	चंखेली १	निर्विरोध
४	महिला सदस्य	मनकला कामी	ने.क.पा.माओवादी केन्द्र	चंखेली ३	निर्विरोध
५	दलित वा अल्पसंख्यक	असौजे कुलालो	ने.क.पा.माओवादी केन्द्र	चंखेली ४	निर्विरोध
६	दलित वा अल्पसंख्यक	छक्का कामी	ने.क.पा.माओवादी केन्द्र	चंखेली २	निर्विरोध

सर्केगाड गाउँ कार्यपालिका

सि.न.	सदस्य	नाम, थर	पार्टीको नाम	ठेगाना	प्राप्त मत
१	महिला सदस्य	कुशुमा कार्की	ने.क.पा.माओवादी केन्द्र	सर्केगाड ७	निर्विरोध
२	महिला सदस्य	जसपुरी रावल	नेकपा एमाले	सर्केगाड २	निर्विरोध
३	महिला सदस्य	तित्ता कामी	ने.क.पा.माओवादी केन्द्र	सर्केगाड ३	निर्विरोध
४	महिला सदस्य	रामसरा खड्का सावत	ने.क.पा.माओवादी केन्द्र	सर्केगाड ४	निर्विरोध
५	दलित वा अल्पसंख्यक	चुच्चा दमाई	ने.क.पा.माओवादी केन्द्र	सर्केगाड १	२७
६	दलित वा अल्पसंख्यक	बाँचे नेपाली	नेकपा एमाले	सर्केगाड ७	२८

ताँजाकोट गाउँ कार्यपालिका

सि.न.	सदस्य	नाम, थर	पार्टीको नाम	ठेगाना	प्राप्त मत
१	महिला सदस्य	अमनी कुवर	ने.क.पा.माओवादी केन्द्र	ताँजाकोट ४	२०
२	महिला सदस्य	जुनकला रोकाया	ने.क.पा.माओवादी केन्द्र	ताँजाकोट ३	२०
३	महिला सदस्य	तुथासरी रिठाल	ने.क.पा.माओवादी केन्द्र	ताँजाकोट १	२०
४	महिला सदस्य	लेउटी सार्की	ने.क.पा.माओवादी केन्द्र	ताँजाकोट ५	२०
५	दलित वा अल्पसंख्यक	अशोकलाल नेपाली सार्की	ने.क.पा.माओवादी केन्द्र	ताँजाकोट ३	२०

स्थानीय तह निर्वाचन, २०७४ : एक इलक

६	दलित वा अल्पसंख्यक	धनलाल दामाई	स्वतन्त्र	ताँजाकोट ४	२०
---	--------------------	-------------	-----------	------------	----

सिमकोट गाउँ कार्यपालिका

सि.न.	सदस्य	नाम,थर	पार्टीको नाम	ठेगाना	प्राप्त मत
१	महिला सदस्य	अवकती शाही	नेपाली कांग्रेस	सिमकोट ८	३१
२	महिला सदस्य	लालपुरी कामी	नेपाली कांग्रेस	सिमकोट ५	३१
३	महिला सदस्य	गिता लामा	ने.क.पा.माओवादी केन्द्र	सिमकोट १	३१
४	महिला सदस्य	नाडूसाल लामा	ने.क.पा.माओवादी केन्द्र	सिमकोट ३	३१
५	दलित वा अल्पसंख्यक	बिनोदकुमार वि क	ने.क.पा.माओवादी केन्द्र	सिमकोट २	३२
६	दलित वा अल्पसंख्यक	रुपसिंह कामी	नेपाली कांग्रेस	सिमकोट २	३२

अदानचुली गाउँ कार्यपालिका

सि.न.	सदस्य	नाम,थर	पार्टीको नाम	ठेगाना	प्राप्त मत
१	महिला सदस्य	अमृता फडेरा	नेकपा एमाले	अदानचुली ३	१९
२	महिला सदस्य	धनसरा टमटा	नेकपा एमाले	अदानचुली ५	१८
३	महिला सदस्य	पम्फा शाही	नेकपा एमाले	अदानचुली ५	१८
४	महिला सदस्य	लालपुरा सुनार	नेकपा एमाले	अदानचुली २	१८
५	दलित वा अल्पसंख्यक	जगत बहादुर भियाल	नेकपा एमाले	अदानचुली ३	१८
६	दलित वा अल्पसंख्यक	मान्या टमटा	नेकपा एमाले	अदानचुली ६	१७

२१.७ जिल्ला समन्वय समितिका उम्मेदवारहरु र विजयी उम्मेदवारहरुको विवरण (विजयी उम्मेदवारलाई कैफियतमा खुलाउने) :

क्र.स.	पद	उम्मेदवारको नाम			राजनीतिक दलको नाम/स्वतन्त्र	प्राप्त मत	कैफियत
		नाम थर	उमेर	लिङ्ग			
१	प्रमुख	दान बहादुर रावत	६१	पुरुष	नेकपा माओवादी केन्द्र	१०	
२	उपप्रमुख	खगेन्द्र कार्की	३८	पुरुष	नेकपा एमाले	१०	
३	महिला सदस्य	छोजोम तामाङ्ग	३८	महिला	नेकपा एमाले	१०	

स्थानीय तह निर्वाचन, २०७४ : एक इलक

४	महिला सदस्य	जसु परियार	२६	महिला	नेकपा एमाले	१०	
५	महिला सदस्य	लक्ष्मी बुढा	४७	महिला	नेकपा माओवादी केन्द्र	१०	
६	दलित तथा अल्पसंख्यक	दानसिंह परियार	४१	पुरुष	नेकपा माओवादी केन्द्र	१०	
७	अन्य सदस्य	अजवीर शाही	४७	पुरुष	नेकपा एमाले	९	
८	अन्य सदस्य	कोन्जोकतान्वा लामा	२६	पुरुष	नेकपा माओवादी केन्द्र	१०	
९	अन्य सदस्य	जिवन रावल	३२	पुरुष	नेकपा माओवादी केन्द्र	१०	

२२. पर्यवेक्षण सम्बन्धी विवरण

क्र.सं.	पर्यवेक्षण संस्थाको नाम	पर्यवेक्षकको संख्या				पर्यवेक्षण गरेका मतदान स्थलको संख्या	कैफियत
		महिला	पुरुष	ते. लि.	जम्मा		
१	राष्ट्रिय निर्वाचन पर्यवेक्षक समिती (नियोक)		९		९	९	

२३. अनुगमन सम्बन्धी विवरण

- क) निर्वाचन आयोगबाट खटिएका उच्चस्तरीय अनुगमनकर्ताको संख्या : १
 ख) सुक्ष्म अनुगमनकर्ताको संख्या : ०
 ग) लैङ्गिक तथा समावेशी पक्षको अनुगमनकर्ताको संख्या : ०

खण्ड-ग

२४. मतगणनाको क्रममा भेटिएका वदर मतको प्रकृती

- एकै पदमा एक भन्दा बढी निर्वाचन चिन्हमा मत संकेत गरेको ।
- उम्मेदवार नै नभएको चिन्हमा मत संकेत गरेको ।
- मत पत्रमा जथाभावि मसी लागेको ।
- मत संकेत गर्ने चुनाव चिन्हको कोठा भन्दा बाहिर मत संकेत गरेको ।
- मत पत्रमा स्वस्तीक चिन्हको साटो औठा छाप प्रयोग गरेको ।

२५. मुख्य- मुख्य समस्या र चुनौतीहरु :

- भौगोलिक विकटता भएका कारण मतदाता शिक्षामा कठिनाइ ।
- सडकको पहुँच नभएकोले निर्वाचन सामग्री लगायत मतदाता शिक्षा सामग्री ढुवानीमा कठिन ।
- जिल्लाका सम्पूर्ण मतदान केन्द्रमा सञ्चार सुविधा नपुगेका ।

२६. आगामी निर्वाचनका लागि सुझावहरु :

- मतदाता शिक्षा प्रभावकारी बनाउन मतदाता शिक्षा अवधि थप गर्नु पर्ने ।
- नमुना मतदान प्रकृत्यालाई व्यापक बनाउनु पर्ने ।

समाप्त